

43

2009

Informe de Gestión

Asamblea Corporativa 2009

JOSE ROZO MILLAN
Gobernador de Boyacá

SILVERIO MONTAÑA MONTAÑA
Alcalde Municipal Aquitania

CARLOS ROBERTO ZARATE RUIZ
Alcalde Municipal Arcabuco

JAIME ALFONSO AMAYA SILVA
Alcalde Municipal Belén

EDGAR ROBERTO PARRA ROA
Alcalde Municipal Berbeo

MARIA INES VARGAS CELY
Alcaldesa Municipal Betéitiva

FABIO FIGUEROA JIMENEZ
Alcalde Municipal Boavita

FERMIN CUBIDES ACOSTA
Alcalde Municipal Briceño

GERARDO RINCÓN CAMACHO
Alcalde Municipal Busbanzá

LUIS ERNESTO PINTO TAMAYO
Alcalde Municipal Cerinza

JAIRO PACHECO SUAREZ
Alcalde Municipal Chíquiza

IVAN DARIO SUESCUN QUIÑONES
Alcalde Municipal Chiscas

LUIS EDUARDO CRUZ OCHOA
Alcalde Municipal Chita

CESAR ABDÓN GAONA MATEUS
Alcalde Municipal Chitaraque

IVAN RICARDO PIRACHICAN BERNAL
Alcalde Municipal Chivatá

NOE PIRABAGUEN DOTOR
Alcalde Municipal Cóbmita

JOSE ROGELIO NIETO MOLINA
Alcalde Municipal Coper

ANA DEL CARMEN AGUDELO CELY
Alcaldesa Municipal Corrales

PABLO ANTONIO MALDONADO
BARRERA
Alcalde Municipal Covarachá

OSCAR ALBA NIÑO
Alcalde Municipal Cucaita

CARLOS HERNANDO LOPEZ ROJAS
Alcalde Municipal Cuítiva

FRANCKLYN ALFREDO RINCÓN GALVIS
Alcalde Municipal Duitama

ALIRIO ANTONIO PUENTES BAREÑO
Alcalde Municipal El Cocuy

JORGE ELIAS CARREÑO CARREÑO
Alcalde Municipal El Espino

JAIME SILVA GRANADOS
Alcalde Municipal Firavitoba

LUIS MARIO VARGAS BERNAL
Alcalde Municipal Floresta

JAVIER ADRIANO SANABRIA SUAREZ
Alcalde Municipal Gachantivá

OSCAR HERNANDO VEGA QUIROGA
Alcalde Municipal Gámeza

ANGEL GOMEZ NEIRA
Alcalde Municipal Guacamayas

JUAN DE JESÚS ESTUPIÑÁN PEREZ
Alcalde Municipal Guicán

VICTOR HUGO LOPEZ WANUMEN
Alcalde Municipal Iza

JOSE BAYARDO ARAGUELLO PAREDES
Alcalde Municipal Jericó

JESÚS HILDEBRANDO HERNÁNDEZ O.
Alcalde Municipal La Uvita

DECIDERIO BOHÓRQUEZ BUSTOS
Alcalde Municipal La Victoria

SIXTO ALBERTO REYES MORENO
Alcalde Municipal Maripí

LUIS DONALDO BARRETO GARZON
Alcalde Municipal Miraflores

PASTOR DE JESÚS SIAUCHO C.
Alcalde Municipal Mongua

VICTOR HUGO SIABATO CACERES
Alcalde Municipal Monguí

WILSON RUBIANO RUBIANO
Alcalde Municipal Monquirá

ORLANDO SUAREZ QUINTERO
Alcalde Municipal Motavita

JHON NELSON MARTINEZ BUITRAGO
Alcalde Municipal Muzo

OSCAR EDUARDO TEATINO VARGAS
Alcalde Municipal Nobsa

LUIS EDUARDO PAEZ MARTINEZ
Alcalde Municipal Oicatá

LUIS ERNESTO MORENO MOLINA
Alcalde Municipal Otanche

WILSON ORTEGA HERNANDEZ
Alcalde Municipal Páez

JORGE ALBERTO HERRERA JAIME
Alcalde Municipal Paipa

SALOMÓN MUÑOZ MARTINEZ
Alcalde Municipal Panqueba

GUSTAVO ELADIO TORRES SANCHEZ
Alcalde Municipal Pauna

ELISA AVELLANEDA VEGA
Alcaldesa Municipal Paz de Río

FERNANDO TIRANO MILAN
Alcalde Municipal Pesca

HERNANDO DE JESÚS MUÑETON B.
Alcalde Municipal Puerto Boyacá

CESAR PALACIOS PACHON
Alcalde Municipal Quípama

JAIME ARMANDO GOMEZ BUITRAGO
Alcalde Municipal Rondón

HECTOR ANTONIO AMADO
Alcalde Municipal Sáchica

FRANCISCO JOSE GRIJALBA SILVA
Alcalde Municipal Samacá

PEDRO MANUEL PATIÑO RIAÑO
Alcalde Municipal San Eduardo

PEDRO ADOLFO BARRETO ABAUNZA
Alcalde Municipal San José de Pare

OSCAR JAVIER PEREZ RUIZ
Alcalde Municipal San Mateo

CELSO MIGUEL MENDIETA NAVAS
Alcalde Municipal San Pablo de Borbur

ALBEIRO HIGUERA GUARIN
Alcalde Municipal Santa Rosa de Viterbo

CLAUDIO ALFONSO COY FINO
Alcalde Municipal Santa Sofía

VAN CASTRO GUIZA
Alcalde Municipal Santana

MARCO EMILIO SANDOVAL SANDOVAL
Alcalde Municipal Sativanorte

ELSA MARLEN MANRIQUE PULGAR
Alcaldesa Municipal Sativasur

JAIRO GRIJALBA LANCHEROS
Alcalde Municipal Siachoque

LUIS FERNANDO MANRIQUE OSORIO
Alcalde Municipal Soatá

HERNANDO VEGA LLANOS
Alcalde Municipal Socha

WILIAM EUSEBIO CORREA DURAN
Alcalde Municipal Socotá

JUAN CARLOS OSTOS GUEVARA
Alcalde Municipal Sogamoso

JOSE OIL PINEDA RONDON
Alcalde Municipal Sora

FRANK ESVAR URIAN PEÑA
Alcalde Municipal Soracá

JAIRO LOPEZ RODRIGUEZ
Alcalde Municipal Sotaquirá

PUPO ALFONSO RINCÓN RINCON
Alcalde Municipal Susacón

CARLOS ALBERTO CASTELLANOS PINILLA
Alcalde Municipal Sutamarchán

EDWIN JAVIER MANRIQUE GUERRERO
Alcalde Municipal Tasco

YENNY ROSALBA HERNÁNDEZ S.
Alcaldesa Municipal Tibasosa

OMAR MALAGON ESPITIA
Alcalde Municipal Tinjacá

NELSON HUMBERTO MELGAREJO A.
Alcalde Municipal Tipacoque

LUIS GILBERTO ALBA ESPITIA
Alcalde Municipal Toca

JANSSON TÉLLEZ RODRIGUEZ
Alcalde Municipal Togui

JOSE FLAMINIO HERRERA CAÑON
Alcalde Municipal Tópaga

CARLOS EDUARDO ARANGUREN CRUZ
Alcalde Municipal Tota

ARTURO JOSE MONTEJO NIÑO
Alcalde Municipal Tunja

ANGEL GIVENO ROJAS TINJACA
Alcalde Municipal Tununguá

LUIS ALFONSO ESPITIA CELY
Alcalde Municipal Tuta

CARLOS SAUL REYES ESTUPIÑAN
Alcalde Municipal Tutazá

GERMAN VICENTE SÁNCHEZ PEREIRA
Alcalde Municipal Villa de Leyva

DEGNIS ALBEIRO SOLER RIOS
Alcalde Municipal Zetaquirá

Consejo Directivo

JOSE ROZO MILLAN
Gobernador de Boyacá
Presidente Consejo Directivo

ANA ELVIA OCHOA JIMENEZ
Delegado del Gobernador
Presidente Consejo Directivo

CIRO ALBERTO MONTAÑEZ RINCÓN
Delegado del Presidente de la República

SILVIA POMBO CARRILLO
Delegado Ministro de Ambiente, Vivienda
Desarrollo Territorial

ARIEL ANTONIO OSORIO GALVÁN
Representante ONG CORPOAIRE

NURY CAROLINA MARTÍNEZ VERGARA
Representante ONG CEA

JULIO ERNESTO DALLOS BAEZ
Representante sector privado - FABEGAN

LAUREANO VARGAS ARIAS
Representante sector privado
Sociedad Boyacense de Ingenieros y Arquitectos

FABIO TEGRÍA UNCARIÁ
Representante Comunidad Indígena U'wa

JAIRO PACHECO SUAREZ
Alcalde Municipal Chiquiza

JAIME ALONSO AMAYA SILVA
Alcalde Municipal Belén

CARLOS ROBERTO CASTELLANOS PINILLA
Alcalde Municipal de Sutamarchán

FABIO FIGUEROA JIMENEZ
Alcalde Municipal Boavita

Directivos

MIGUEL ARTURO RODRÍGUEZ MONROY
Director General

**CLARA PIEDAD RODRÍGUEZ
CASTILLO**
Secretaría General y Jurídica

MARELVY MORA LÓPEZ
Subdirectora de Planeación y Sistemas

JAIRO CESAR FUQUENE RAMOS
Subdirector Administrativo y Financiero

JORGE MORALES PEREZ
Subdirector Administración de Recursos
Naturales

ALCIRA LESMES VANEGAS
Jefe Oficina de Control Interno

OMAR LIZARAZO
Subdirector Técnica Ambiental

HECTOR MANUEL LOZANO LOPEZ
Revisor fiscal



Presentación

La preocupación y conciencia pública sobre el medio ambiente y los temas sociales está creciendo, razón por la cual desde Corpoboyacà hemos emprendido acciones con el firme propósito de trabajar por los ecosistemas boyacenses.

Sabemos que no es una labor fácil, necesitamos que los individuos, organizaciones y gobiernos cambien su manera de pensar y de actuar y estos cambios no ocurren automáticamente, sólo a través de una acertada gestión y compromiso de las comunidades y autoridades ambientales será posible. Así y basados en este hecho me permito presentar nuestro informe de gestión, un compendio de las actividades que hemos liderado con el gran equipo de trabajo de la familia Corpoboyacà y que de la mano con las administraciones municipales y nuestro amigo inseparable: Dios, hicimos realidad.



**Informe
Administrativo**

1. Informe Administrativo

1.1 Actividad Litigiosa

Tabla No. 1. Actividad Litigiosa 2009

RELACIÓN PROCESOS LITIGIOSOS A DICIEMBRE DE 2009	
PROCESOS EXISTENTES A 31 DE DICIEMBRE DE 2008	132
PROCESOS INGRESADOS DEL 01 DE ENERO A 31 DE DICIEMBRE DE 2009	88
TOTAL DE PROCESOS ATENDIDOS	220
PROCESOS TERMINADOS A DICIEMBRE DE 2009	20
PROCESOS ACTIVOS	200
ACCIONES POPULARES	143
ACCIONES CONTRACTUALES	4
NULIDAD Y RESTABLECIMIENTO DEL DERECHO	15
SIMPLE NULIDAD	4
REPARACIÓN DIRECTA	12
ACCIONES LABORALES	3
CIVIL ORDINARIO	2
JUICIOS DE PERTENENCIA	14
ACCIÓN DE CUMPLIMIENTO	0
PROCESO ADMINISTRATIVO CONTRACTUAL	2
ACCIÓN DE GRUPO	1

Fuente: Secretaría General

1.2 Actividad Contractual

Durante la vigencia 2009, la Corporación ejecutó recursos a través de Licitaciones Públicas, Selecciones Abreviadas, contratación Directa y contratación de mínima cuantía por el Orden de **\$ 19.930.9 MILLONES**, clasificados de la siguiente manera:

Contratación por Licitaciones Públicas: La entidad abrió 9 licitaciones públicas de las cuales 2 fueron declaradas desiertas y las restantes se adjudicaron por un valor de **\$3.013.488.914,95** desglosados así:

- Contratos de Prestación de Servicios por valor de: \$208.327.453
- Contratos de Ejecución de Obra por valor de : \$2.805.161.462,25

Contratación en la Modalidad de Selección Abreviada: Se tramitaron 11 procesos 1 proceso fue declarado desierto y 2 procesos fueron descartados, los restantes 8 procesos se adjudicaron por un valor de **\$627.131.844,31** discriminados de la siguiente forma:

- Contratos de Menor Cuantía: \$235.200.060,31
- Contratos por Bolsa de Productos: \$180.847.764
- Contratos por Subasta Inversa: \$211.084.020

Tabla N° 2. Contratación 2009

CONTRATACION TOTAL 2009								
MODALIDAD	TIPO DE CONTRATO	CANTIDAD	VALOR					
			VALOR INICIAL	VALOR ADICIONADO	VALOR LIBERADO	VALOR TOTAL		
MINIMA CUANTIA	SERVICIOS	115	457.352.257,00	7.475.250,00	-	464.827.507,00		
	CONSULTORIA	17	176.219.660,00		-	176.219.660,00		
	EJECUCION DE OBRA	4	26.185.079,00	240.000,00	660,00	26.424.419,00		
	SUMINISTRO	31	202.634.477,00		8.000,00	202.626.477,00		
SUBTOTAL			862.391.473,00	7.715.250,00	8.660,00	870.098.063,00		
CONTRATACION DIRECTA	ORDENES PRESTACION DE SERVICIOS	140	1.030.596.521,00	63.070.869,00	23.935.812,00	1.069.731.578,00		
	CONTRATOS PRESTACION DE SERVICIOS	113	2.484.390.723,00	139.370.550,00	239.075.016,00	2.384.686.257,00		
	ARRENDAMIENTO	7	51.375.960,00	-	-	51.375.960,00		
	CONVENIOS	174	13.152.804.087,00	159.572.000,00	-	13.312.376.087,00		
SUBTOTAL			16.719.167.291,00	362.013.419,00	263.010.828,00	16.818.169.882,00		
CONVOCATORIAS PUBLICAS	CONCURSO DE MERITOS	CONSULTORIAS	0	-	-	-	-	
	SELECCIONES ABREVIADAS	MENOR CUANTIA	PRESTACION DE SERVICIOS	0	-	-	-	-
			SERVICIOS	0	-	-	-	
			EJECUCION DE OBRA	2	79.188.150,31	-	-	79.188.150,31
		SUMINISTRO	2	156.011.910,00	-	-	156.011.910,00	
		BOLSA DE PRODUCTOS	COMISION	1	180.847.764,00	-	-	180.847.764,00
	SUBASTA INVERSA	SUMINISTRO	2	185.238.640,00	-	-	185.238.640,00	
		SERVICIOS	5	25.845.380,00	-	-	25.845.380,00	
	SUBTOTAL			627.131.844,31	-	-	627.131.844,31	
	LICITACIONES PUBLICAS	PRESTACION DE SERVICIOS	1	208.327.453,00			208.327.453,00	
		SERVICIOS	0	-	-	-	-	
		EJECUCION DE OBRA	8	2.704.673.221,95	100.490.044,00	1.804,00	2.805.161.461,95	
		SUMINISTRO	0	-	-	-	-	
	SUBTOTAL			2.913.000.674,95	100.490.044,00	1.804,00	3.013.488.914,95	
TOTAL			21.121.691.283,26	470.218.713,00	263.021.292,00	21.328.888.704,26		

Fuente: secretaria General y Jurídica

2. Informe Financiero



**Informe
Financiero**

Para el período de enero a diciembre de 2009, del total recaudado, el 92.23% corresponde a recursos propios y el 7.77% restante como aportes del presupuesto general de la nación.

La ejecución total de los ingresos a 31 de diciembre de 2009, ascendió a la suma de \$20.288,1 millones equivalente al 94.16 % de lo proyectado.

Figura 2. Ejecución Ingresos Enero – Diciembre de 2009



Fuente: Subdirección Administrativa y financiera

Figura 3. Comportamiento de Ingresos Enero – Diciembre de 2009



Fuente: Subdirección Administrativa y financiera



Tabla N° 5 Comportamiento Histórico de Ingresos 2002-2009

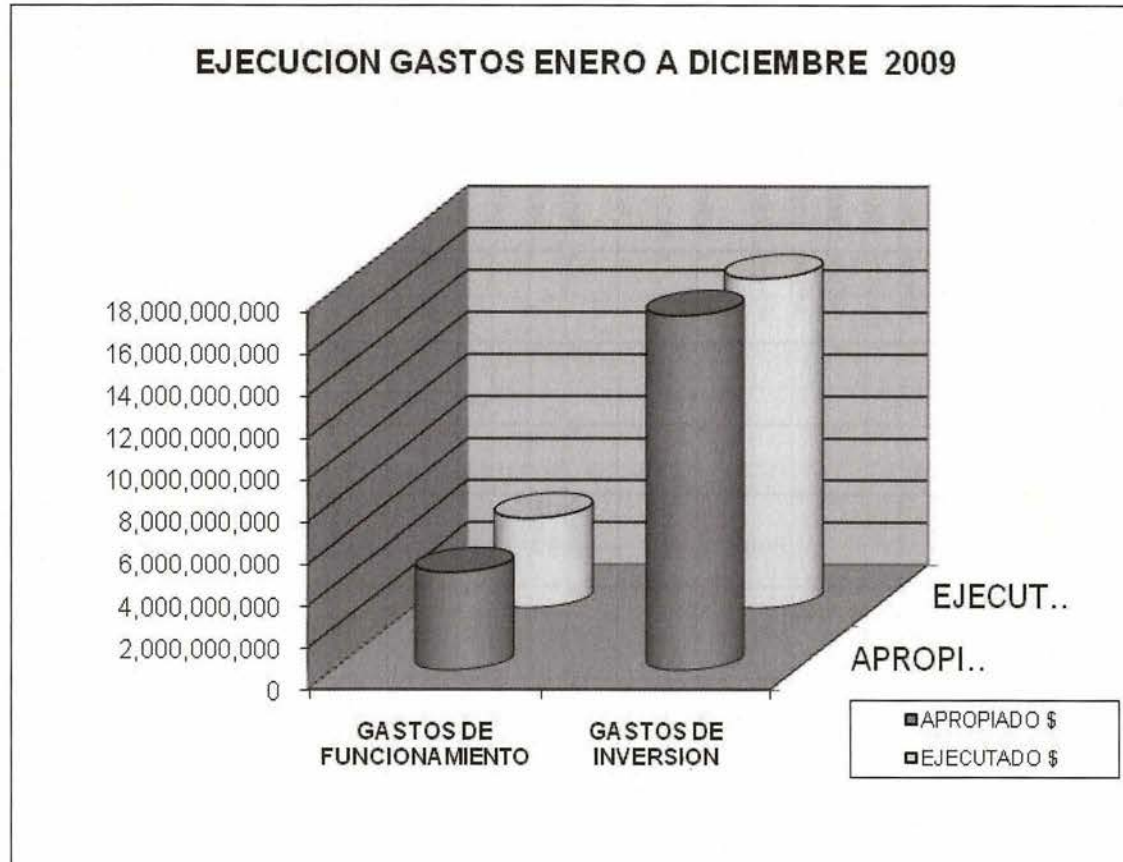
CORPORACIÓN AUTÓNOMA REGIONAL DE BOYACÁ - CORPOBOYCA SUBDIRECCIÓN ADMINISTRATIVA Y FINANCIERA - PRESUPUESTO COMPORTAMIENTO HISTÓRICO DE INGRESOS 2002 - 2009									
NIVEL	DESCRIPCIÓN	AÑO 2002	AÑO 2003	AÑO 2004	AÑO 2005	AÑO 2006	AÑO 2007	AÑO 2008	AÑO 2009
3000	INGRESOS ESTABLECIMIENTOS PÚBLICOS	8.774.938.086	8.656.137.942	12.914.247.864	15.346.029.205	18.650.087.489	18.304.108.601	19.783.240.087	18.711.123.647
3100	INGRESOS CORRIENTES	5.737.644.785	6.823.742.692	6.494.435.287	9.863.485.740	9.938.692.896	11.288.050.375	12.145.559.317	13.128.691.933
3110	TRIBUTARIOS	2.937.460.553	3.246.101.640	3.283.240.502	5.049.841.930	5.341.580.652	5.936.550.729	6.478.698.295	7.175.213.899
311001	Sobretasa o Porcentaje Ambiental	2.937.460.553	3.246.101.640	3.283.240.502	5.049.841.930	5.341.580.652	5.936.550.729	6.478.698.295	7.175.213.899
3120	NO TRIBUTARIOS	2.800.184.231	3.577.641.052	3.211.194.785	4.813.643.810	4.597.112.244	5.351.499.646	5.666.861.022	5.953.478.034
3121	Venta de bienes y servicios	156.953.504	134.431.780	125.637.466	259.986.315	412.903.785	433.537.037	468.832.541	586.929.315
312101	Laboratorio de Aguas	10.578.004	6.611.200	3.893.700	17.555.800	37.147.581	19.684.100	21.630.200	35.044.417
312102	Venta de Plantulas	31.317.530	13.530.500	3.729.600	13.718.830	26.615.820	29.314.400	31.976.190	25.878.299
312103	Licencias, Permisos y Tramites Ambientales	114.927.870	114.290.080	118.014.166	228.711.685	349.140.384	384.538.537	415.226.151	526.006.599
3126	Aportes Otras Entidades	1.681.466.393	2.139.235.547	1.653.831.978	3.470.963.086	2.943.515.953	3.600.173.552	3.649.858.849	3.615.660.554
312601	Transferencias Sector Eléctrico	1.389.247.842	1.965.349.211	1.278.971.913	1.727.273.817	2.043.279.095	3.085.493.226	2.336.719.140	2.725.304.443
31260101	Generación Energética S.A. GENSA	341.109.978	622.899.735	330.471.538	403.184.879	449.677.342	1.265.497.185	811.896.111	979.147.184
31260102	Electroschagota	649.939.079	1.070.433.398	603.980.278	994.213.661	1.116.421.496	1.341.341.098	1.109.086.357	1.300.870.766
31260103	AES Chivor y Cia. ESP	398.198.785	272.016.078	344.520.097	329.875.277	477.180.257	478.654.943	415.736.672	445.286.493
312602	Compensación Explotación Minera	0	0	0	0	0	59.468.219	6.032.354	56.214.622
31260201	Compensación Explotación Carbón	0	0	0	0	0	39.230.810	6.032.354	55.754.748
31260202	Compensación Explotación Caliza	0	0	0	0	0	20.237.409		459.874
312603	Otras Entidades	292.218.551	173.886.336	374.860.065	1.743.689.269	900.236.858	455.212.107	1.307.107.355	834.141.489
	Convenios Varios	292.218.551	173.886.336	374.860.065	1.743.689.269	900.236.858	455.212.107	1.307.107.355	834.141.489
3128	Otros Ingresos	961.764.335	1.303.973.725	1.431.725.341	1.082.694.409	1.240.692.506	1.317.789.057	1.548.169.632	1.750.888.165
312801	Tasa Retributivas y Compensatoria	240.650.463	519.946.531	979.939.679	704.368.118	919.438.042	1.016.042.536	1.203.571.125	1.526.658.999
312802	Tasa por Uso del Agua	634.865.289	583.365.428	154.157.006	21.940.325	31.161.441	153.479.174	75.349.938	62.178.464
312803	Tasa Aprovechamiento Forestal (Salvoconductos)	25.215.914	79.101.696	51.594.296	55.941.959	84.861.811	61.582.977	59.345.668	39.757.053
312804	Multas y Sanciones	6.292.170	17.728.500	7.694.500	34.114.970	25.152.171	5.369.850	20.825.300	92.914.913
312805	Otros Ingresos (Pliegos, Reintegros, Seguros, Devoluciones y Otros.)	54.740.499	103.831.569	238.339.860	266.329.037	180.079.041	81.314.520	189.077.601	29.378.736
3200	RECURSOS DE CAPITAL	3.037.293.301	1.832.395.250	6.419.812.577	5.482.543.465	8.711.394.594	7.016.058.226	7.637.680.770	5.582.431.714
3230	RENDIMIENTOS FINANCIEROS	299.294.634	262.305.207	243.719.307	449.113.506	521.593.225	408.801.695	625.582.577	457.161.627
3230	Rendimientos Financieros por CDTs	299.294.634	262.305.207	243.719.307	449.113.506	521.593.225	408.801.695	625.582.577	457.161.627
3250	RECURSOS DEL BALANCE	2.737.998.667	1.570.090.043	6.176.093.270	5.033.429.959	8.189.801.369	6.607.256.531	7.012.098.193	5.125.270.087
3251	VENTA DE ACTIVOS						1.683.188.816	68.637.487	0
3252	EXCEDENTES FINANCIEROS	2.040.110.220	220.961.617	4.514.125.000	2.557.526.095	5.282.485.565	2.536.671.882	5.198.941.641	3.013.790.005
3253	CANCELACION DE RESERVAS	27.749.509	48.192.516	70.192.866	53.264.208	89.521.300	45.975.918	68.664.632	0
3254	RECUPERACION DE CARTERA	670.138.938	1.281.980.910	1.591.775.404	2.422.639.656	2.813.334.504	2.341.419.915	1.675.854.433	2.111.480.082
325401	Tasa Retributiva y Compensatoria-Vigencias Anteriores	0	43.321.699	246.366.627	1.155.006.663	1.907.432.698	1.208.113.008	1.102.881.732	1.190.397.791
325402	Sobretasa o Porcentaje Ambiental-Vigencias Anteriores	670.138.938	778.439.437	1.017.646.125	916.780.320	884.166.195	1.098.334.977	502.730.435	515.070.690
325407	Tasas por Uso de Agua - Vigencias anteriores	0	0	71.372.507	11.757.441	21.735.611	34.971.930	70.242.266	250.675.379
325408	Permisos y Tramites Ambientales-Vigencias Anteriores							0	155.336.222
3255	OTROS RECURSOS DEL BALANCE		18.955.000				0	0	0
3260	DONACIONES					4.460.000	0	0	0
326001	Donaciones						0	0	
4000	APORTES DE LA NACIÓN	1.007.870.622	1.045.039.892	1.101.240.340	1.232.553.852	1.225.630.434	1.346.060.984	1.466.229.189	1.577.015.918
4100	GASTOS DE FUNCIONAMIENTO	1.007.870.622	1.045.039.892	1.100.922.340	1.232.553.852	1.203.191.146	1.289.268.058	1.466.229.189	1.568.624.054
410001	Gastos de Personal	1.007.870.622	1.029.637.422	1.085.121.116	1.145.411.934	1.174.458.265	1.268.307.681	1.340.307.681	1.402.396.602
410002	Gastos Generales	0	15.402.470	15.801.224	72.141.918	26.107.777	20.960.377	123.275.661	155.421.289
410003	Transferencias Corrientes	0	0		15.000.000	2.625.104	0	2.645.847	10.806.163
4200	SERVICIO DE LA DEUDA						0	0	
4300	INVERSION						0	0	
41001	REZAGO AÑO ANTERIOR	0	0	318.000	0	22.439.288	56.792.926	0	8.391.864
	TOTAL DE INGRESOS	9.782.808.708	9.701.177.834	14.015.488.204	16.578.583.057	19.875.717.923	19.650.169.585	21.249.469.276	20.288.139.565

ELABORO: YANETH IZQUIERDO F. Profesional Especializado - Presupuesto

Fuente: Subdirección Administrativa y financiera



Figura 4. Ejecución Gastos Enero – Diciembre 2009



Fuente: Subdirección Administrativa y financiera



Tabla Nº8. Gastos de funcionamiento e Inversiones 2009

EJECUCION DE GASTOS FUNCIONAMIENTO E INVERSIONES ENERO A DICIEMBRE DE 2009

RUBRO	CONCEPTO	APROPIACIÓN INICIAL	MODIFICACIONES	PRESUPUESTO DEFINITIVO	TOTAL EJECUTADO	% EJECUCION	% PARTICIPACION EJECUTADO	% PARTICIPACION EJECUTADO	SALDO NO EJECUTADO
A	GASTOS DE FUNCIONAMIENTO								
1000	GASTOS DE PERSONAL	1.983.587.978	452.270.061	2.435.858.039	2.199.687.656	90,30%	51,49%		236.170.383
2000	GASTOS GENERALES	1.085.292.050	46.998.811	1.132.290.861	973.534.502,44	85,98%	22,79%		158.756.358,56
3000	TRANSFERENCIAS CORRIENTES	868.324.422	251.408.208	1.119.732.630	1.099.037.129	98,15%	25,72%		20.695.501
B	DEUDA PUBLICA								
7000	INTERNA	0	0	0	0				0
TOTAL GASTOS DE FUNCIONAMIENTO		3.937.204.450	750.677.080	4.687.881.530	4.272.259.287,44	91,13%	100,00%	21,44%	415.622.242,56
C	INVERSIONES	12.880.596.293	4.010.289.830	16.890.886.123	15.658.727.793	92,71%	78,56%	78,56%	1.232.158.330
TOTAL PRESUPUESTO		16.817.800.743	4.760.966.910	21.578.767.653	19.930.987.080,44	92,36%	100,00%	100,00%	1.647.780.572,56

Fuente: Subdirección Administrativa y Financiera

Tabla Nº 9. Ejecución Cuentas por Pagar 2009

EJECUCION CUENTAS POR PAGAR ENERO - DICIEMBRE 2009

RUBRO	CONCEPTO	CUENTAS POR PAGAR CONSTITUIDAS	COMPROMISOS	PAGOS CTAS X PAGAR	SALDO POR PAGAR CUENTAS	% EJEC.
A	GASTOS DE FUNCIONAMIENTO					
1000	GASTOS DE PERSONAL	2.351.000	2.351.000	2.351.000	0	100,00%
2000	GASTOS GENERALES	21.995.428	21.995.428	21.995.428	0	100,00%
3000	TRANSFERENCIAS CORRIENTES	0	0		0	0,00%
TOTAL CTAS X PAGAR GASTOS DE FUNCIONAMIENTO		24.346.428	24.346.428	24.346.428	0	100,00%
C	CUENTAS X PAGAR INVERSIONES	381.797.905	381.797.905	381.797.905	0	100,00%
TOTAL EJECUCION DE CUENTAS X PAGAR 2008		406.144.333	406.144.333	406.144.333	0	100,00%

Fuente: Subdirección Administrativa y Financiera

ESTADO DE TESORERIA
Tabla No. 11. Estado de Tesorería 2009

CONCEPTO	VALOR
Ingresos por Sobretasa o Porcentaje Ambiental	\$ 7.175.213.899
Ingresos por tasas retributivas	\$ 1.526.658.999
Ingresos por transferencia del Sector Eléctrico	\$ 2.725.304.443
Ingresos por recuperación de cartera por Sobretasa o Porcentaje Ambiental	\$ 515.070.690
Ingresos por recuperación de cartera de la Tasa Retributiva y Compensatoria	\$ 1.190.397.791
Ingresos por Recuperación de cartera por Tasas Uso de Agua	\$ 250.675.379
TOTAL	\$ 13.383.321.201

Fuente: Subdirección Administrativa y Financiera

Tabla No. 12. Estado de cartera Sobretasa o porcentaje ambiental

ESTADO DE CARTERA SOBRETASA O PORCENTAJE AMBIENTAL MUNICIPAL AÑO 2009		
MUNICIPIO	TOTAL \$	PARTICIPACION
AQUITANIA	6,842,584.00	1.005%
ARCABUCO	35,776,101.00	5.254%
BELEN	3,637,584.00	0.534%
BERBEO	143,704.00	0.021%
BETEITIVA	4,737.00	0.001%
BOAVITA	800,625.00	0.118%
BRICEÑO	312,764.00	0.046%
CHIQUIZA	1,539,962.00	0.226%
CHISCAS	5,202,429.00	0.764%
COPER	451,016.00	0.066%
CUCAITA	497,008.00	0.073%
CUITIVA	876,775.00	0.129%
DUITAMA	4,846,659.00	0.712%
EL ESPINO	27,043.00	0.004%
FIRAVITOBA	5,473,270.00	0.804%
FLORESTA	12,696,650.00	1.865%
GACHANTIVA	11,000,000.00	1.615%

Tabla No. 13 Facturación Tasa por Uso de Agua

FACTURACION TASA POR USO DE AGUA
 Periodo Facturado año 2008 - Facturado el 30 de abril de 2009

Cuencas con cobro de la tasa de uso	No usuario sujeto del pago de la tasa de uso por cuenca.	Volumen de aguas superficial con tasa por utilización por cuenca	Volumen de aguas subterránea con tasa por utilización por cuenca	Recursos facturados por agua superficial por cuenca	Recursos facturados por agua subterránea por cuenca
				(\$)	(\$)
CHICAMOCHA ALTA	119	70,134,935	3,054,073	\$ 30,786,005	\$ 2,670,273
CHICAMOCHA MEDIA	76	17,420,214	0	\$ 10,860,096	\$ 0
LAGO DE TOTA	18	10,193,655	0	\$ 7,957,961	\$ 0
SUAREZ	29	28,308,931	22,546	\$ 17,552,149	\$ 13,978
MINERO	9	649,642	0	\$ 403,762	\$ 0
UPIA	8	1,046,049	0	\$ 648,552	\$ 0
MAGDALENA	2	0	3,361,738	\$ 0	\$ 2,084,277
CANE IGUAQUE	6	874,870	0	\$ 658,576	\$ 0
GARAGOA	2	8,671,790	0	\$ 7,024,150	\$ 0
TOTAL	269	137,300,086	6,438,357	\$ 75,891,251	\$ 4,768,528

Fuente: Subdirección Administrativa y Financiera

Tabla No. 14. Ingresos Tasa Uso de Aguas

INGRESOS TASA USO DE AGUAS AÑO 2009		
VIGENCIA DICIEMBRE	TOTAL \$	PARTICIPACION %
Tasa Uso de Aguas Vigencias Anteriores	250,675,379	80
Tasa Uso de Agua Facturada Año 2009	62,178,464	20
TOTAL	312,853,843	100

Fuente: Subdirección Administrativa y financiera

Tabla No. 16. Cartera Tasa por uso de Aguas

CARTERA TASA POR USO DE AGUAS		
AÑO 2009		
RAZON SOCIAL	TOTAL \$	PARTICIPACION %
ASOCIACION DE SUSCRIPTORES DEL ACUEDUCTO LOS TINTOS VEREDA EL CAJON AQUITANIA	36,521.00	0.006
ASOCIACION DE USUARIOS DE LAS FUENTES HIDRICAS LOS PACHECOS	18,991.00	0.003
ACERIAS PAZ DELRIO	451,087,927.00	72.556
ARCOS JUAN ALFONSO	24,229.00	0.004
ASOC. SUSC.DEL ACUED.EL ALJIBE MPIO DE SOCHA	22,091.00	0.004
ASOC.SUSCRIP-PROAC.EL CHUSCAL-VDA.HATO VIEJO	36,829.00	0.006
ASOCIACION DE USUARIOS DISTRITO ADECUACION DE TIERRAS DE SAMACA-ASUSA	83,026,661.00	13.355
ASOCIACION DE SUSCRIPTORES DEL ACUEDUCTO EL TRIUNFO	46,251.00	0.007
ASOCIACION DE SUSCRIPTORES ACUEDUCTO LA PRADERA	113,426.00	0.018
ASOCIACION DE USUARIOS DEL CHORRO PAIPA	26,240.00	0.004
ASOCIACION DE USUARIOS DEL DISTRITO DE ADECUACION DE TIERRAS	464,390.00	0.075
ASOCIACION DE USUARIOS DISTRITO DE ADECUACION DE TIERRA PEÑA ESCALA PANTANO GRANDE COCUY	389,330.00	0.063
ASOCORDONCILLOS	16,366,013.00	2.632
AZCUENGA DE SALAZAR MARIA EUGENIA	44,588.00	0.007
CAMARGO PULIDO LUIS GONZALO	392,638.00	0.063
CARO PLAZAS JOSE BENEDICTO	32,732.00	0.005
EMPRESA COLOMBIANA DE PETROLEOS ECOPETROL S.A.	70,388.00	0.011
EMPRESA SERVICIOS PUBLICOS-SERVIBELEN	265,051.00	0.043
FONSECA ACEVEDO EZEQUIEL	38,874.00	0.006
GARAVITO ARENAS JAIME ALFONSO	7,696.00	0.001
INVERSIONES CAMACHO	3,813,648.00	0.613
JUNTA ADMINISTRADORA DEL ACUEDUCTO CHORRERA	75,199.00	0.012
JUNTA ADMINISTRADORA DEL ACUEDUCTO VEREDAS SAN VICTOR Y DONACION	46,278.00	0.007
JUNTA DE ACCION COMUNAL DE LA VEREDA DIMISA	45,795.00	0.007
JUNTA DE ACCION COMUNAL VILLA LEIVA	88,187.00	0.014
JUNTA DE ASOCIACION ACUEDUCTO VEREDA P ALTO SOGAMOSO	82,743.00	0.013
MARIA DEL CRAMEN VERDUGO	3,740,220.00	0.602
BOYACA	99,035.00	0.016
CHITARAQUE	75,994.00	0.012
ELCOCUY	142,932.00	0.023
GAMEZA	182,744.00	0.029
LA VICTORIA	54,493.00	0.009
SAMACA	14,137.00	0.002
SATIVANORTE	44,184.00	0.007
TUNJA	59,207,245.00	9.523
OCTAVIO ROSSELI BECERRA	3,601.00	0.001
SANCHEZ PAULINA	105,433.00	0.017
SEGUNDO MISAEL CORREA	1,347,019.00	0.217
TORRES TORRES SONIA YANETH	29,028.00	0.005
TOTAL	621,708,781.00	100.000



CERTIFICACIÓN DE LOS ESTADOS FINANCIEROS

A 31 DE DICIEMBRE DE 2009

Los suscritos Director General y Contador de la Corporación Autónoma Regional de Boyacá – CORPOBOYACA, Certifican que la información financiera, económica, social y ambiental, preparada por nuestra Entidad, con corte a 31 de Diciembre del año 2009, se refleja en forma fidedigna y ha sido fielmente tomada de los libros de contabilidad y está elaborada conforme a la Normativa señalada en el Régimen de Contabilidad Pública, previa verificación de las afirmaciones contenidas en los Estados Contables básicos.

MIGUEL ARTURO RODRÍGUEZ MONROY

Director General

CESAR ORLANDO LUIS HUERTAS

Contador T.P. 43920-T

Tabla 17. Estado de actividad financiera, económica, social y ambiental



República de Colombia
 Corporación Autónoma Regional de Boyacá
CORPOBOYACÁ
 Contabilidad

**ESTADO DE ACTIVIDAD FINANCIERA, ECONOMICA , SOCIAL Y AMBIENTAL
 DEL 01 DE ENERO AL 31 DE DICIEMBRE DE 2009**

Cifras en Miles de pesos

CUENTA	2009	2008	VARIACION ABSOLUTA	VARIACION RELATIVA	%
INGRESOS (9)	16,629,858	16,907,805	-277,947	-1.64%	100.00%
Fiscales	13,872,159	12,028,984	1,843,175	15.32%	83.42%
Transferencias	578,645	2,267,383	-1,688,738	-74.48%	3.48%
Operaciones interinstitucionales	1,577,016	1,466,229	110,787	7.56%	9.48%
Otros	602,038	1,145,209	-543,171	-47.43%	3.62%
GASTOS	19,995,841	18,355,262	1,640,579	8.94%	113.88%
ADMINISTRACION (10)	3,116,549	2,511,295	605,254	24.10%	18.74%
Sueldos y salarios	1,525,517	1,259,732	265,785	21.10%	9.17%
Contribuciones efectivas	250,609	196,754	53,855	27.37%	1.51%
Aportes sobre la nomina	51,148	40,785	10,363	25.41%	0.31%
Generales	1,108,048	890,440	217,608	24.44%	6.66%
Impuestos Contribuciones y tasas	181,227	123,584	57,643	46.64%	1.09%
DE OPERACIÓN (11)	1,076,412	56,102	1,020,310	1818.67%	0.11%
Generales	18,891	56,102	-37,211	-66.33%	0.11%
Impuestos Contribuciones y tasas	1,057,521	0	1,057,521	0.00%	6.36%
PROVISIONES, AGOTAMIENTO, DEPRECIACIONES (12)	438,553	252,978	185,575	73.36%	2.64%
Provisión para contingencias	438,553	252,978	185,575	73.36%	2.64%
TRANSFERENCIAS (13)	4,608,200	5,793,021	-1,184,821	-20.45%	27.71%
Otras transferencias	4,608,200	5,793,021	-1,184,821	-20.45%	27.71%
GASTO PUBLICO SOCIAL (14)	10,761,513	9,483,122	1,278,391	13.48%	64.71%
Medio ambiente	10,761,513	9,483,122	1,278,391	13.48%	64.71%
OTROS (15)	-5,386	258,744	-264,130	102.08%	-0.03%
Comisiones	16,932	7,554	9,378	124.15%	0.10%
Extraordinarios	11,679	619	11,060	1786.75%	0,07%
Ajuste ejercicios anteriores	-33,997	250,571	-284,568	-113.57%	-0.20%
RESULTADO DEL EJERCICIO	-3,365,983	-1,447,457	-1,918,526	132.54%	-13.88%

MIGUEL ARTURO RODRIGUEZ MONROY
 DIRECTOR GENERAL
 (Adjunto Certificación)

CESAR ORLANDO LUIS HUERTAS
 CONTADOR
 TP. 43920-T

JAIRO CESAR FUQUENE RAMOS
 Subdirector Administrativo y Financiero

HECTOR MANUEL SOLANO LOPEZ
 REVISOR FISCAL
 TP. 5607-T
 (Adjunto Dictamen)



Tabla 19. Estado de cambios en el Patrimonio

CORPORACION AUTONOMA REGIONAL DE BOYACA
ESTADO DE CAMBIOS EN EL PATRIMONIO
A 31 DE DICIEMBRE DE 2009
(Cifras en miles de pesos)

NOTA	VALORES
SALDO DEL PATRIMONIO A 31 DE DICIEMBRE DE 2008	16.445.443
VARIACIONES PATRIMONIALES DURANTE EL AÑO 2009	<u>-2.017.205</u>
SALDO DEL PATRIMONIO A 31 DE DICIEMBRE DE 2009	<u>14.428.238</u>

DETALLE DE LAS VARIACIONES PATRIMONIALES

	2009	2008	
INCREMENTOS	(8)		1.547.728
SUPERAVIT POR DONACION	30.512	5.488	
SUPERAVIT POR VALORIZACION	1.796.070	359.169	
PATRIMONIO INSTITUCIONAL INCORPORADO	291.313	205.510	
	<u>2.117.895</u>	<u>570.167</u>	
DISMINUCIONES	(8)		3.564.933
CAPITAL FISCAL	16.231.827	17.627.029	
RESULTADOS DEL EJERCICIO	-3.365.983	-1.447.457	
PROVISIONES, DEPRECIACIONES Y AMORTIZACIONES	-555.501	-304.296	
	<u>12.310.343</u>	<u>15.875.276</u>	

MIGUEL ARTURO RODRIGUEZ MONROY
 Director General
 (Adjunto Certificación)

CESAR ORLANDO LUIS HUERTAS
 Contador TP. 43920 - T

JAIRO CESAR FUQUENE RAMOS
 Sub.Administrativo y Financiero

HECTOR MANUEL SOLANO LOPEZ
 Revisor fiscal TP .5607.T
 (Adjunto Dictamen)



NOTAS A LOS ESTADOS CONTABLES BÁSICOS CON CORTE A 31 DE DICIEMBRE DE 2009

I. NOTAS DE CARACTER GENERAL

NATURALEZA JURIDICA, FUNCION SOCIAL, ACTIVIDADES QUE DESARROLLA O COMETIDO ESTATAL.

NATURALEZA. La Corporación Autónoma Regional de Boyacá CORPOBOYACÁ, es Un Ente Corporativo de carácter Público, creado mediante la Ley 99 de 1993 y los Decretos 632 y 1768 de 1994.

QUIENES SOMOS: La Corporación Autónoma Regional de Boyacá – **CORPOBOYACA**, es una entidad estatal de régimen autónomo que pertenece al Sistema Nacional Ambiental, dotada de autonomía administrativa y financiera, patrimonio propio y personería jurídica; encargada de administrar y orientar el manejo del medio ambiente y los recursos naturales renovables con el fin de garantizar su conservación, restauración y desarrollo sostenible, en 87 municipios del Departamento de Boyacá, que constituyen geográficamente una misma unidad geopolítica e hidrogeográfica.

En el ámbito interno, la Corporación está estructurada con base en una Asamblea Corporativa de la cual hacen parte el Gobernador o su Delegado, los alcaldes de los municipios de su jurisdicción y el representante de la comunidad U'wa. El Consejo Directivo está constituido por el Representante del Presidente de la República, el Gobernador o su Delegado, el Delegado del Ministro del Medio Ambiente, cuatro Alcaldes, un representante de las comunidad U'wa dos representantes del sector productivo y dos representantes de las entidades sin ánimo de lucro de la jurisdicción.

El Director General de la Corporación, es elegido mediante un proceso de meritocracia en cumplimiento del Decreto 3345 del 20 de noviembre de 2003, siendo su responsabilidad el cumplimiento de la misión, visión, objetivos, planes, programas y estrategias institucionales que contribuyan a elevar el nivel de vida de los habitantes de la región y sus condiciones ambientales en procura de formar el desarrollo humano sostenible.

POLÍTICA DE LA CALIDAD. CORPOBOYACÁ se compromete a administrar los recursos naturales y el ambiente; formular, ejecutar y evaluar planes, programas y proyectos, e impartir orientaciones y determinantes ambientales para la ordenación de recursos naturales y coordinar la planificación ambiental regional; de manera oportuna con fundamento legal a partir de comunicación e información técnica confiable y procesos participativos, para asegurar el talento humano, los recursos físicos y financieros, a fin de promover el desarrollo sostenible, para garantizar la confianza, la satisfacción del usuario, y la mejora continua del sistema de gestión de calidad.

MISIÓN. Somos una entidad pública del orden nacional con patrimonio y autonomía propios, ejercemos como autoridad ambiental, administramos los recursos naturales, protegemos el ambiente en nuestra jurisdicción mediante procesos participativos de planificación, coordinación y gestión de recursos enfocados a propiciar opciones de vida sostenible para lo cual contamos con el talento humano, los instrumentos de planificación y los recursos técnicos, físicos y financieros.

VISIÓN. CORPOBOYACÁ será el eje articulador y legítimo de la gestión ambiental en la jurisdicción, su accionar está fundamentado en la identificación del impacto de sus inversiones, el ordenamiento ambiental del territorio, la prevención y control de la contaminación, el conocimiento y manejo de ecosistemas en especial los de páramo; su gestión se orienta hacia el mejoramiento continuo y fortalecimiento de alianzas estratégicas, con respeto y comunicación abierta y oportuna.

PRINCIPALES POLÍTICAS CONTABLES:

Para el proceso de identificación, registró, preparación y revelación de sus estados contables, se está aplicando el Régimen de Contabilidad Pública adoptado mediante la Resolución 222 de 2006 y el Manual de Procedimientos adoptado mediante Resolución 356 de 2007, a nivel de documento fuente. Así mismo, las normas y procedimientos establecidos por la Contaduría General de la Nación en materia de registró oficial de los libros y preparación de los documentos soporte.

II. NOTAS DE CARACTER ESPECIFICO

1. RELATIVAS A LA CONSISTENCIA Y RAZONABILIDAD DE LAS CIFRAS.

Existen cifras en el Activo por un valor de \$ 406.447 en miles de pesos representando el 2.10 % del Activo y en el Pasivo por un valor de \$ 15.233 en miles de pesos representando el 0.08 % del Pasivo y Patrimonio como se detallan a continuación:

Subcuenta 160504 Terrenos pendientes de legalizar, correspondiente a valores registrados en esta subcuenta de terrenos en proceso de titularización por la suma de \$ 107.560 miles de pesos representando el 0.56% del total del activo y el 3.35% del total de las propiedades, planta y equipo.

Subcuenta 160505 Terrenos de uso permanente sin contraprestación, correspondiente a valores registrados de terrenos recibidos en comodato donde funcionan el vivero de Villa de Leiva y de Paipa, por la suma de \$ 48.500 miles de pesos representando el 0.25% del total del activo y el 1.51% del total de las propiedades, planta y equipo.

Subcuenta 164027 Edificaciones pendientes de legalizar, corresponde a valores registrados en esta subcuenta de construcciones en terrenos en proceso de titularización por la suma de \$ 30.250 miles de pesos representando el 0.16% del total del activo y el 0.94% del total de las propiedades, planta y equipo.

Subcuenta 164028 Edificaciones de uso permanente sin contraprestación, correspondiente a valores registrados de edificaciones recibidos en comodato ubicadas en los terrenos donde funcionan el vivero de Villa de Leiva y de Paipa, por la suma de \$ 16.500 miles de pesos representando el 0.08% del total del activo y el 0.51% del total de las propiedades, planta y equipo.

Otros activos - Bienes entregados a terceros, por la suma neta de \$ 203.637 miles de pesos correspondiente a bienes muebles e inmuebles entregados en comodato a particulares, representando el 1.05% del total del activo.

Otros pasivos- Consignaciones registradas de conformidad con las conciliaciones bancarias por un valor de \$ 15.233 en miles de pesos por falta de identificación del consignante y/o el concepto del ingreso, representa el 0.31% del total del Pasivo y el 0.26% del efectivo.

SITUACIONES PARTICULARES DE LAS CLASES, GRUPOS, CUENTAS Y SUBCUENTAS.

NOTA 1. GRUPO 11 - EFECTIVO: Está conformado por los dineros depositados en caja, bancos y corporaciones, que ascienden a la suma de \$5.770.149 miles de pesos, representando el 29.87% del Activo, los cuales se encuentran en diferentes Entidades Bancarias debidamente reconocidas por la Superintendencia Financiera. De igual forma existen partidas conciliatorias que afectan este grupo.

Al cierre de la vigencia quedaron cheques pendientes de cobro por la suma de \$2.083.739 miles de pesos representando el 36.11% del efectivo, esta cifra se encuentra registrada en el pasivo en la subcuenta 242529 denominada cheques no cobrados o por reclamar.

Tabla 21. Efectivo

EFECTIVO	2009	2008
CAJA	27	29
CUENTAS BANCARIAS		
CUENTAS CORRIENTES		
BANCO AGRARIO	1.702.243	1.687.425
BANCO DE OCCIDENTE	416.272	1.464.062
BANCO DE COLOMBIA	709.010	0
BANCO DE BOGOTA	8.451	2.991
BANCO BBVA	249.781	681.072
BANCO SANTANDER	80.690	168.058
BANCO AV-VILLAS	131.807	0
BANCO CAJA SOCIAL	28.505	353.583
BANCO DAVIVIENDA	848.906	641.027
T O T A L CUENTAS CORRIENTES	4.175.665	4.998.218
CUENTAS DE AHORROS		
BANCO DE BOGOTA	2.768	2.768

NOTA 5. GRUPO 16 - PROPIEDAD PLANTA Y EQUIPO: Por valor neto de \$ 3.211.879 miles de pesos representando el 16.63% del Activo. Se encuentra contabilizada la desvalorización del edificio en donde funciona la sede principal por un valor de \$ 154.385 miles de pesos y la valorización del terreno donde funciona la sede principal según certificación del IGAC, y demás terrenos según avalúo para efectos contables realizado por personal de la corporación por un valor de \$ 1.761.197 en miles de pesos, además la valorización del equipo de transporte, tracción y elevación por un valor de \$34.873 miles de pesos; la depreciación acumulada registrada individualmente asciende a la suma de \$2.131.411 miles de pesos.

Durante la vigencia del 2009 se realizó toma física de los propiedades planta y equipo de la Corporación verificando con lo registrado en el modulo de almacén, de igual forma se parametrizó el modulo de almacén especialmente la codificación de los bienes devolutivos en grupos homogéneos de conformidad con el Plan General de Contabilidad Pública y se inicio nuevamente el modulo verificando la existencia física con lo incorporado en el sistema; se realizaron los ajustes contables correspondientes incluida la depreciación acumulada individualmente. Al cierre de la vigencia quedo pendiente un segundo conteo y verificación con el fin de establecer los sobrantes y o faltantes y realizar así los ajustes a que haya lugar tanto en el modulo de almacén y por ende en la contabilidad.

NOTA 6. GRUPO 19 – OTROS ACTIVOS: Asciende a la suma de \$ 2.448.072 miles de pesos representando el 12.67% del Activo, siendo la mas representativa la valorización por un valor de \$1.796.070 miles de pesos representando el 9.30% del Activo; se registran activos que afectan varios periodos contables y son susceptibles de amortización tales como bienes y servicios pagados por anticipado (seguros), cargos diferidos (materiales y suministros), bienes de arte y cultura, intangibles, bienes entregados a particulares en comodato y las valorizaciones.

NOTA 7. GRUPOS 24, 25, 27 Y 29 – CONFORMAN EL PASIVO: Asciende a la suma de \$ 4.887.987 miles de pesos representa el 25.31% del Activo. Incluye las cuentas que se originan en la prestación de servicios por parte

de los funcionarios, contratistas y proveedores en el desarrollo de los convenios, contratos y demás necesidades de la entidad en atención al cumplimiento de su objeto social; las cuentas por pagar ascienden a la suma de \$2.514.881 miles de pesos, las obligaciones laborales ascienden a la suma de \$ 142.171 miles de pesos correspondiente al valor consolidado de prima de servicios, vacaciones, prima de vacaciones y bonificación de recreación. También se incluyen los Pasivos estimados para contingencias de los procesos judiciales adelantados en contra de la Corporación, por un valor de \$2.206.935 miles de pesos.

Existen otros pasivos por la suma de \$ 24.000 miles de pesos representando el 0.12% del Activo, correspondiente a consignaciones sin identificar tercero por \$15.233 miles de pesos, mayor valor cancelado en tasa retributiva y uso de aguas por \$ 4.728 miles de pesos y por transferencias del impuesto predial por \$ 4.039 miles de pesos.

NOTA 8. GRUPO 32 - PATRIMONIO INSTITUCIONAL: Representa el 74.69% del total del Pasivo y Patrimonio o del Activo por un valor de \$ 14.428.238 miles de pesos conformada por las subcuentas Capital Fiscal por un valor de \$ 16.231.827 miles de pesos, resultados del ejercicio <perdida> por un valor de \$ 3.365.983 miles de pesos, superávit por donación \$ 30.512 miles de pesos, superávit por valorización \$ 1.796.070 miles de pesos, patrimonio institucional incorporado por un valor de \$ 291.313 miles de pesos y provi 555.501 miles de pesos.

NOTA 9. CLASE 4 - INGRESOS: Registra el valor causado en el periodo por un monto de \$ 16.629.858 miles de pesos, siendo los más representativos los ingresos fiscales por un valor de \$ 13.872.159 miles de pesos, representando el 83.42% de los ingresos, en este grupo se encuentran causados los ingresos por porcentaje y sobre tasa ambiental al impuesto predial, generación eléctrica. Las transferencias ascienden a la suma de \$ 578.645 miles de pesos correspondiente al 3.48% de los ingresos. Operaciones interinstitucionales recibidos del Presupuesto General de la Nación por un valor de \$ 1.577.016 miles de pesos correspondiente al 9.48% de los ingresos y otros ingresos por valor de \$ 602.038 miles de pesos correspondiente al 3.62% de los ingresos tales como (financieros, arrendamientos extraordinarios y

NOTA 10. GRUPO 51 - GASTOS ADMINISTRACIÓN: Representa el **18.74%** del total de los ingresos por un valor de **\$ 3.116.549** miles de pesos, los cuales se componen por sueldos y salarios que equivalen al **9.17%**, contribuciones efectivas el **1.51%**, aportes sobre la nómina el **0.31%**, gastos generales el **6.66%** e impuestos contribuciones y tasas el **1.09%** del total de los Ingresos.

NOTA 11. GRUPO 52 - GASTOS DE OPERACIÓN: Representa el **0.11%** del total de los ingresos, por un valor de **\$ 1.076.412** miles de pesos, conformada por las subcuentas gastos generales por un valor de **\$18.891** miles de pesos; en este grupo se encuentran registrados los gastos de funcionamiento que se relacionan directamente con el área o el personal de planta asignado a la Subdirección de gestión ambiental. Impuestos contribuciones y tasas por un valor de **\$1.057.521** en este grupo se encuentra el valor correspondiente a contribución al Fondo de Compensación Ambiental del Ministerio del Medio ambiente.

NOTA 12. GRUPO 53 – PROVISIONES, AGOTAMIENTO DEPRECIACIONES Y AMORTIZACIONES: Representa el **2.64%** del total de los ingresos por un valor de **\$ 438.553** miles de pesos, conformado por las subcuenta; para contingencias, valor estimado durante la vigencia por los procesos en contra de la Corporación con pretensiones económicas.

NOTA 13. GRUPO 54 – TRANSFERENCIAS : Representa el **27.71%** del total de los ingresos por un valor de **\$ 4.608.200** miles de pesos correspondientes a los recursos causados por convenios con Municipios y otras entidades publicas en cumplimiento de sus funciones y cometido Estatal con el fin de contribuir con la administración e inversión en los recursos naturales y del medio ambiente.

NOTA 14. GRUPO 55 – GASTO PUBLICO SOCIAL: Representa el **64.71%** del total de los ingresos por un valor de **\$ 10.761.513** miles de pesos, se registra el valor correspondiente a inversiones en el medio ambiente tendientes a proteger la diversidad e integridad del ambiente, conservar las áreas de especial importancia ecológica y fomentar la educación.

NOTA 15. GRUPO 58 – OTROS GASTOS. Representa el <menos> **-0.03%** del total de los ingresos por un valor <negativo> de **\$ 5.386** miles de pesos, conformado por las cuentas: comisiones por un valor de **\$ 16.932** miles de pesos, extraordinarios por un valor de **\$ 11.679** miles de pesos y ajuste de

ejercicios anteriores por un valor <negativo> de **\$ 33.997** miles de pesos en la cual se registra el efecto de los ajustes de contabilizaciones de vigencias anteriores.

NOTA 16. CLASE 8 – CUENTAS DE ORDEN DEUDORAS. Por un valor de **\$ 5.705.763** miles de pesos, en esta clase se registran los hechos o circunstancias que en un momento determinado pueden generar derechos que afecten la estructura financiera de la entidad tales como:

Litigios y mecanismos alternativos de solución de conflictos por un valor de **\$ 1.377.213** miles de pesos existen registrados **tres (3)** procesos a favor de la Corporación, Garantías exigidas por un valor de **\$ 1.405.304** miles de pesos, Activos retirados del servicio por un valor de **\$ 405.648** miles de pesos, Inventario de obsoletos y vencidos por un valor de **\$ 6.527** miles de pesos, Bienes entregados a terceros (Entidades publicas) por un valor de **\$ 340.435** miles de pesos, Responsabilidades en proceso ante autoridad competente por un valor de **\$ 617.441** miles de pesos, este valor representa el saldo pendiente por recaudar del siniestro ocurrido con los dineros de las cuentas del banco de Bogota se inicio una acción contractual contra la entidad financiera en el tribunal contencioso administrativo de Boyacá y Otras cuentas deudoras de control por valor de **\$ 1.553.195** miles de pesos, correspondiente al valor pendiente por recaudar de deudas respaldadas con acuerdos de pago suscritos como mecanismo de control de las cuotas pendientes por recaudar de conformidad con lo establecido en el cual se incluye un monto correspondiente al capital y a los intereses pactados en cada una de las cuotas así: por tasa retributiva **\$ 1.231.203** miles de pesos, transferencia ambiental **\$ 163.779** miles de pesos, multas **\$ 61.873** miles de pesos y tasa por uso de aguas **\$ 93.855** miles de pesos y otros derechos por **\$2.485** miles de pesos.

NOTA 17. CLASE 9 – CUENTAS DE ORDEN ACREEDORAS. Por valor de **\$23.830.521** miles de pesos, se registran los hechos o circunstancias, compromisos o contratos, que se relacionan con obligaciones y que pueden afectar la estructura financiera de la entidad tales como:

Litigios y demandas en contra de la entidad con pretensiones económicas, se encuentran registrados **treinta y dos (32)** procesos por valor de **\$ 13.399.731** miles de pesos clasificados en contractual **dos (2)**, nulidad y



**Informe Avance
Programas
y Proyectos
PA 2007-2011**

1. Proyecto: Ejercicio de la Autoridad Ambiental

Durante el año 2009 se atendieron las siguientes solicitudes dentro de cada uno de los trámites misionales:

Tabla.28 Tramites atendidos 2009

TIPO DE EXPEDIENTE	TOTAL DE TRAMITES ATENDIDOS
LICENCIA AMBIENTAL	106
APROVECHAMIENTO FORESTAL	76
REGISTRO DE EMPRESA FORESTAL	3
CONCESIÓN DE AGUAS	384
EMISIONES ATMOSFÉRICAS	39
INFRACCIONES AMBIENTALES	559
RESIDUOS INDUSTRIALES	6
RESIDUOS HOSPITALARIOS	23
INVESTIGACIÓN CIENTÍFICA	5
LEGALIZACIÓN MINERÍA DE HECHO	67
OCUPACIÓN DE CAUCE	7
PERMISO AMBIENTAL	14
PERMISO DE VERTIMIENTOS	40
EXPLORACIÓN AGUAS	15

TIPO DE EXPEDIENTE	TOTAL DE TRAMITES ATENDIDOS
RESIDUOS MUNICIPALES	5
RESIDUOS PELIGROSOS	2
MSLA	10
TOTAL DE TRAMITES	1361

Fuente. Proceso Gestión Administración de los Recursos Naturales y el Ambiente

En comparación con el total de trámites del año 2008, para el 2009 dicho número se incrementó en un 14%.

Fortalecimiento de la presencia Institucional y apoyo a la gestión ambiental local y regional con establecimiento de convenios, para la atención de los municipios de : El Cocuy, Chiscas. El Espino, Panqueba, San Mateo, Boavita, Puerto Boyacá, Zetaquirá, Miraflores, Berbeo, San Eduardo, Páez, Otanche, Coper y Pauna.

Expedición de 4469 autos y 1032 resoluciones correspondientes a trámites administrativos ambientales de licencias, concesiones de aguas, permisos de emisiones, vertimientos, investigación científica, ocupación de cauce, aprovechamientos forestales, infracciones forestales e infracciones ambientales.

Ejecución del 95% del Plan de Seguimiento a licencias, permisos, autorizaciones y concesiones para la vigencia del año 2009.

Tabla 30. Operativos fuentes móviles 2009

OPERATIVOS CONTROL DE GASES EN FUENTES MOVILES SOGAMOSO 2009		
No. DE VEHICULOS CON CONTROL	No. DE VEHICULOS QUE NO PASARON CONTROL	% DE INFRACTORES POR OPERATIVO
3	1	33%
15	7	47%
28	5	18%
18	12	67%
12	4	33%
TOTAL	76	38%

Fuente. Proceso Gestión Administración de los Recursos Naturales y el Ambiente

Los operativos se realizaron en el casco urbano del Sogamoso en los sitios denominados: Sugamuxi, Laguito y 6 de septiembre.

Según la resolución 802 de 1999 de Corpoboyacá los hornos de producción de cal deben utilizar como combustible el carbón coque, para lo cual se realizaron operativos de control para verificar el cumplimiento de la misma.

Según la resolución No. 0001 y 0623 de 2003 de Corpoboyacá los hornos de producción de ladrillo, ubicados en el Sogamoso deberán utilizar como combustible el carbón Coque.

En la Tabla se muestran los resultados de estos operativos

Tabla 31. Resumen operativos Control de Emisiones en Hornos 2009

OPERATIVOS CONTROL DE EMISIONES EN HORNOS ARTESANALES DE PRODUCCIÓN DE LADRILLO Y CAL			
RESOLUCIÓN	No. DE HORNOS VISITADOS	No. DE HORNOS CON REQUERIMIENTOS	MUNICIPIO (Vereda)
0802 de 1999 de Corpoboyacá	163	5	Nobsa (Las caleras sector las minas, ucuaca, la capilla)

OPERATIVOS CONTROL DE EMISIONES EN HORNOS ARTESANALES DE PRODUCCIÓN DE LADRILLO Y CAL			
RESOLUCIÓN	No. DE HORNOS VISITADOS	No. DE HORNOS CON REQUERIMIENTOS	MUNICIPIO (Vereda)
0001 y 0623 de 2003 de Corpoboyacá	408	2	Sogamoso (Las malvinas, Pantanitos bajo, Pantanitos alto, Ciral, Ombachita, Buenavista, Maituzca, San Jose Bolivar, San Jose del Porvenir, Santa helena, ramada y Batta)
TOTAL	573	7	

Fuente. Subdirección Administración de Recursos Naturales y el Ambiente.

SALVOCONDUCTOS EXPEDIDOS 2009

Para movilización de productos forestales nativos, se expidieron salvoconductos en Tunja y Puerto Boyacá, así:

	Total Documento	Volumen
RENOVACIÓN	283	3511 m ³
MOVILIZACIÓN	897	9754 m ³
REMOVILIZACIÓN	93	1213 m ³

TABLA 32. Fauna Movilizada

ESPECIE	No Individuos Movilizados (Unid)
Escarabajos	3023
Mariposas	3647
León Africano	41
Tigre de Bengala	11
Avestruz	6
Papión	3
Camello	1
Mandril	1
Elefante	1
TOTAL	6734

2. Proyecto: Gestión Planificación Ambiental Territorial

Actualización del PGAR visión 2009 – 2019 adoptado mediante acuerdo de Consejo Directivo No. 024 del 15 de diciembre de 2009, Instrumento de planificación que se adelantó a través de un proceso participativo con comunidades, academia ,organizaciones del sector; ejercicio que se realizó durante las Jornadas Ambientales provinciales con cobertura de toda la jurisdicción.



Foto 1. Mesa de trabajo con representantes comunidad U'wa en Jornada Ambiental Provincia Gutiérrez



Foto 2. Mesa de trabajo con representantes comunidad provincia de Sugamuxi

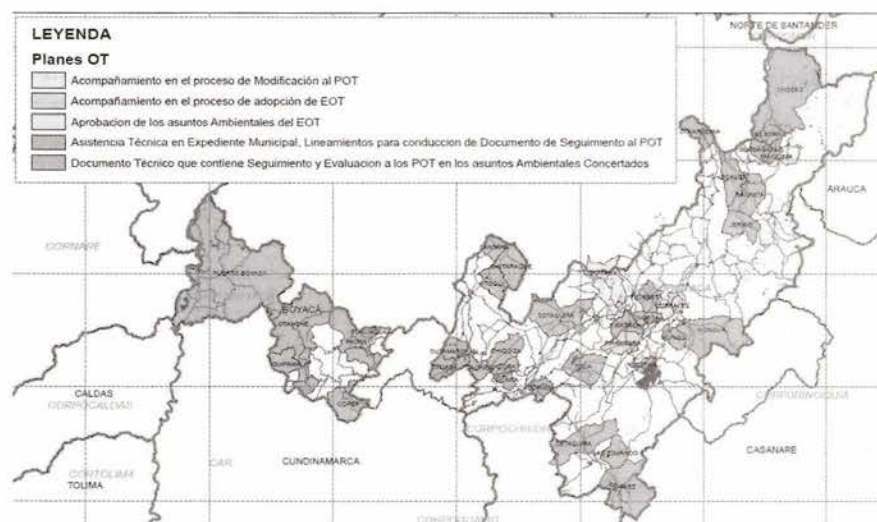
Ajuste Plan de Acción 2007- 2011 : Teniendo en cuenta el Decreto 02350 por medio del cual se reglamenta la transición de los Planes de Acción de las Corporaciones Autónomas Regionales y de Desarrollo Sostenible prevista para el parágrafo del artículo 3º. De la ley 1263 de 2008.

Ordenamiento Territorial: Ejecución del convenio MAVDT-CORPOBOYACA para asesorar a los municipios y entrega de los siguientes productos:

- Actualización Determinantes Ambientales.
- Asesoría en la elaboración de los Planes de Acción para la gestión del Riesgo.
- Asesoría en los Expedientes Municipales y Documentos Síntesis.

Elaboración documentos de seguimiento a 37 municipios.

Figura 5. Asistencia técnica en procesos de Ordenamiento Territorial



Fuente. Subdirección de Planeación y Sistemas

Desertificación y Sequía : Formulación de proyecto piloto para restauración de zonas sometidas a desertificación y sequía, para lo cual se firmó convenio No. 164 de 2009 con el Villa de Leyva , y se gestionó asesoría técnica con el IDEAM.



Proyecto Ambiental U'wa, Se ejecutó el convenio para conservación, recuperación y protección mediante el establecimiento de sistemas silvopastoriles, a través de las siguientes acciones:

- Renovación de praderas con *Brachiaria decumbens* y kudzú.
- Establecimiento forestal con Yatago, Nogal cafetero, Chachafruto, Leucaena y Cedro.
- Jornadas de capacitación colectivas a usuarios.

Tabla 35. Matriz de acciones operativas Planificación Ambiental Territorial

PROGRAMA PA:		DIRECCIONAMIENTO ESTRATEGICO		PRESUPUESTO	VALOR (\$)					
PROYECTO:		PLANIFICACION AMBIENTAL TERRITORIAL		Total Asignado	544,381,906					
LINEA ESTRATEGICA DEL PGAR:		INSTRUMENTAL - COORDINACION Y ADMINISTRACION DEL SINA								
No.	LINEA DE ACCION	ACTIVIDADES PROGRAMADAS	LOCALIZACION (Región, municipio, zona o área)	METAS AÑO 2009	INDICADORES CLAVES DE RENDIMIENTO O GESTION	RESULTADO DEL INDICADOR A LA FECHA DE CORTE	% DE AVANCE FISICO ACUMULADO	PRESUPUESTO ACTIVIDAD (\$)	VALOR COMPROMETIDO (\$)	% DE EJECUCION PRESUPUESTAL
1	FORTALECIMIENTO INSTRUMENTOS PLANIFICACION DE	ACTUALIZAR PGAR A VISION COLOMBIA 2019	Jurisdicción	100 % ETAPAS FORMULACIÓN Y ADOPCIÓN PGAR	(No ETAPAS DESARROLLADAS VIGENCIA / No ETAPAS FORMULACION Y ADOPCION PGAR)*100	1	100%	544,381,906	528,069,100	97
2		EVALUAR MUNICIPIOS Y CON SEGUIMIENTO A POTs PARA INCORPORACION DE DETERMINANTES AMBIENTALES E IDENTIFICACION Y MANEJO DE RIESGOS E IMPLEMENTACION	Chíquiza, Cucaila, Sora, Sábica, Floresta Mongua, Monguí, Nobsa, cultivá, Santana, Togú, Chitarque, Sotaquirá, Toca, Chiscas, Covarachá, El Espino, Guasamayás, Jericó, Panqueba, Soavita, La Uvita, Coper, Tununguá, Pérez, Zetaquirá, San edauro, Puerto Boyacá, Corrales y Firavitoba.	37 MUNICIPIOS CON PROCESO Y DOCUMENTO DE EVALUACION Y SEGUIMIENTO DE LOS POTs	(No MUNICIPIOS CON DOCUMENTO DE EVALUACION Y SEGUIMIENTO POTs ELABORADOS / No MUNICIPIOS CON DOCUMENTO EVALUACION Y SEGUIMIENTO POTs PROGRAMADOS)*100	37	100%			
3		FORMULAR PROYECTO PILOTO PARA RESTAURACION DE ZONAS SOMETIDAS A DESERTIFICACION Y SEQUIA	Villa de Leiva	100 % ETAPAS PARA FORMULACION PROYECTO DESERTIFICACION Y SEQUIA	(No ETAPAS DESARROLLADAS / No ETAPAS PROGRAMADAS)*100	1	100%			
4		ELABORAR E IMPLEMENTAR PLAN DE PREVENCION DE INCENDIOS O RESTAURACION DE AREAS AFECTADAS	Jurisdicción	100 % ETAPAS PLAN DE PREVENCION Y CONTROL DE INCENDIOS FORESTALES EJECUTADAS EN LA VIGENCIA	(No ACTIVIDADES DEL PLAN DESARROLLADAS / No ACTIVIDADES DEL PLAN FORMULADAS)*100	4	80%			
5		UNIDAD DE IDENTIFICACION, EVALUACION Y GESTION DE PROGRAMAS Y PROYECTOS	Sede Corporativa	100 % DE PROYECTOS REGISTRADOS, EVALUADOS Y CON CONCEPTO EN EL BPINA	(No DE PROYECTOS CON EVALUACION Y CONCEPTO PARA BPINA / No PROYECTOS RECIBIDOS)*100	100	100%			
6				100 % DE INDICADORES POAS EVALUADOS Y CON CONTROL Y SEGUIMIENTO	(No DE INDICADORES POAS CON EVALUACION Y SEGUIMIENTO / No INDICADORES ESTABLECIDOS POAS)*100					
7				100 % PROYECTOS FORMULADOS Y GESTIONADOS PARA OBTENCION RECURSOS FUENTES EXTERNAS	(No DE PROYECTOS FORMULADOS Y GESTIONADOS / No PROYECTOS PROGRAMADOS)*100					
8	ORDENAMIENTO SECTORIAL Y DE RECURSOS	FORMULAR PLAN DE ORDENACION FORESTAL PARA LA JURISDICCION	Jurisdicción	50 % DE LAS ETAPAS DE FORMULACION DEL POF	(No ETAPAS DESARROLLADAS / No ETAPAS PARA FORMULACION)*100	2	50%			
9		APOYO A ORDENAMIENTO MINERO AMBIENTAL MUNICIPIOS CARBONIFEROS PROVINCIAS SOGAMUXY Y VALDERRAMA	Jurisdicción	100 % DE LAS ETAPAS FORMULACION ORDENAMIENTO MINERO AMBIENTAL PARA 9 MUNICIPIOS	(No ACTIVIDADES APOYADAS EN LOS DISTRITOS MINEROS / No ACTIVIDADES DEL PLAN DE ORDENAMIENTO MINERO)*100	1	100%			
10	GESTION SOCIOAMBIENTAL Y COMUNIDADES INDIGENAS	APOYO FORMULACION PROYECTO AMBIENTAL U'WA - PAU	Guicón	60 % DE ACTIVIDADES IMPLEMENTADAS PROYECTO PAU	(No ACTIVIDADES IMPLEMENTADAS DEL PROYECTO U'WA / No ACTIVIDADES ESTABLECIDAS EN EL PROYECTO U'WA)*100	9	60%			
TOTAL AVANCE PROMEDIO							90%	544,381,906	528,069,100	97%

Fuente: Subdirección de Planeación y Sistemas

- Soporte y mantenimiento Sistema Integrado de Gestión – MECI NTCGP 1000:2004.
- Avance del 99% en el diseño e implementación del MECI.
- **Certificación Sistema Gestión de la Calidad Norma NTCGP 1000:2004**, otorgado por la firma certificadora COTECNA el 18 de diciembre de 2009, mediante certificado No. SG No. 2009001790.
- Acuerdo de voluntades para adelantar el proyecto para el diseño e implementación de batería de indicadores que faciliten el control fiscal. Fortalecimiento y cooperación horizontal con la participación de ASOCARS.
- **Construcción del Aula Ambiental** y de Naturaleza según la meta prevista en el Plan de Acción 2007-2011. Este proyecto beneficiará a los 87 municipios de CORPOBOYACÁ por cuanto se plantea entre otros, el mejoramiento en la prestación de los servicios corporativos dado que la administración puede contar con mejores espacios y planta física frente a las labores de extensión y capacitación en materia ambiental que debe asumir la entidad en desarrollo de su objeto misional.



Foto.4 Aula ambiental

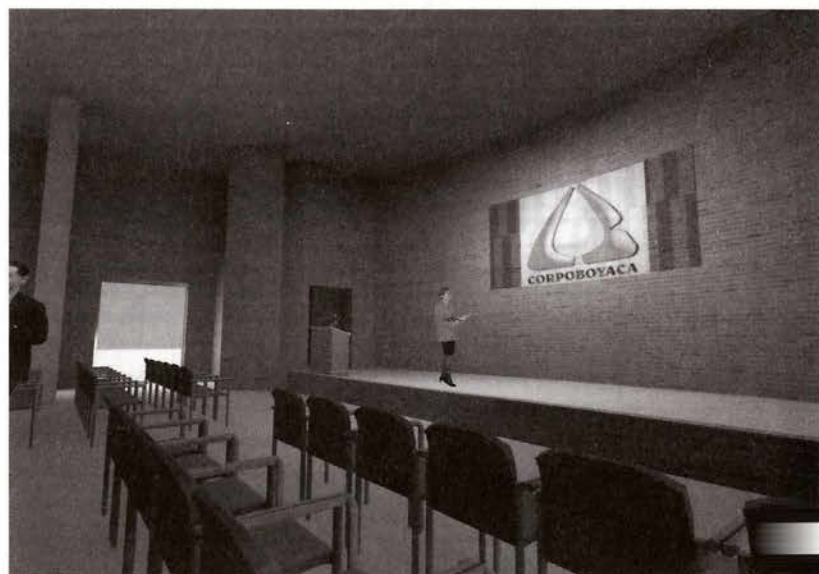


Foto 5. Aula ambiental

Proyecto: Educación y Comunicación para la Participación

Proyectos Ambientales Escolares PRAES

Se realizó la Implementación y seguimiento de la estrategia de Proyectos Ambientales Escolares PRAE en 51 municipios de la jurisdicción. Este proyecto estaba constituido por cinco (5) talleres provinciales los cuales tenían como objetivo la sensibilización a dos (2) docentes representantes de las instituciones educativas de cada municipio; en temáticas relacionadas con educación ambiental y Proyectos Ambientales Escolares PRAES, además estos docentes conformarán la Red regional de docente Dinamizadores de los PRAES. Los talleres se realizaron en las provincias de Occidente, Centro, Ricaurte, Gutierrez, Norte, Valderrama, Tundama, Sugamuxi y Lengupá.

De igual forma se diseñó un curso virtual orientado a facilitar y gestionar procesos de formación en temas de educación ambiental y Proyectos Ambientales Escolares dirigido a docentes y estudiantes de todas las instituciones educativas de la jurisdicción.

Se realizó el concurso al mejor PRAE con el fin de incentivar las Instituciones Educativas en la elaboración e implementación de su proyecto ambiental escolar. La Institución educativa Ganadora fue **Cerinza**, con su PRAE de manejo adecuado de residuos sólidos.

Se desarrollaron PRAEs piloto en dos colegios ubicados en la zona de recarga del acuífero de Tunja, con los cuales se buscaba resaltar la importancia de estos eco-

sistemas; como resultado de este proceso se obtuvo una jornada de reforestación y una cartilla didáctica con información sobre la importancia y conservación de los acuíferos.

Con este proyecto se llegó a 1.021 docentes de 330 Instituciones Educativas de la jurisdicción de Corpoboyacá.

Tabla 37. Municipios con PRAES Desarrollados

MUNICIPIOS	PARTICIPANTES	INSTITUCIONES EDUCATIVAS
Moniquirá	14	10
Sáchica	25	3
Tinjacá	27	1
Arcabuco	25	11
Toguí	49	13
San José de Pare	44	8
Gachantivá	32	10
Chitaraque	17	13
Santana	23	6
Oicatá	12	7
Siachoque	4	4
Cucaita	5	3
Villa de Leyva	23	12
Sutamarchán	16	8
Tunja	13	2

Tabla 38. Matriz de acciones Operativa Educación y comunicación para la participación

PROGRAMA PA:		DIRECCIONAMIENTO ESTRATEGICO	PRESUPUESTO	VALOR (\$)						
PROYECTO:		EDUCACION Y COMUNICACIÓN PARA LA PARTICIPACION	Total asignado	104,900,000						
LINEA ESTRATEGICA DEL PGAR:		GENERACION DE CONOCIMIENTO Y EDUCACION								
No.	LINEA DE ACCION	ACTIVIDADES PROGRAMADAS	METAS AÑO 2009	INDICADORES CLAVES DE RENDIMIENTO O GESTION	RESULTADO DEL INDICADOR A LA FECHA DE CORTE	% DE AVANCE FÍSICO ACUMULADO	PRESUPUESTO ACTIVIDAD (\$)	VALOR COMPROMETIDO (\$) ACTIVIDAD	% DE EJECUCIÓN PRESUPUESTAL	
1	Institucionalización de la Educación Ambiental	Diseño, Implementación y Seguimiento de la estrategia PRAES en 50 municipios	50 Municipios con PRAE'S en la jurisdicción	(No. PRAES implementados y/o fortalecidos / No. Municipios programados) x 100%	51	100%	104,900,000	104,127,435	99	
2	Transversalización de la Educación Ambiental en el Desarrollo Corporativo	Capacitación a servidores públicos en Aspectos Ambientales	40 Funcionarios de la Corporación capacitados	(No. De funcionarios capacitados / No. Funcionarios previstos) x 100%	100	100%				
3	Tratamiento de Conflictos Socioambientales	Diseño Estrategia para Tratamiento de Conflictos Socioambientales	100% Estrategia Diseñada con los componentes de contexto, análisis, estrategias de acción, diagnóstico participativo, metodología del diagnóstico, recocimiento del área, desarrollo de talleres, proceso participativo de educación ambiental y conclusiones.	(No. Componentes de la Estrategia de tratamiento conflictos ambientales Diseñada / No. Componentes de la Estrategias de tratamiento conflictos ambientales Prevista) x 100%	3	100%				
4	Estrategia de comunicación	Emisión programas de Radio	Emisión de 18 programas de Radio	(No de programas de radio emitidos/No. De programas de radio programados)*100	12	67%				
5		Emisión programas de Televisión	Emisión de 2 programas de Televisión	(No de programas de television emitidos/No. De programas de televisión programados)*100	-	-				
6		Producción y distribución de 2 ediciones del periódico institucional MI TIERRA (15000 ejemplares en cada edición)	Producción y distribución de 2 ediciones del periódico institucional MI TIERRA (15000 ejemplares en cada edición)	(No. De ediciones producidas/No. De ediciones programadas)*100	2	100%				
7		Producción y distribución de 1 revista con conceptos básicos ambientales	Producción y distribución de 1 revista con conceptos básicos ambientales	(No. De ediciones producidas/No. De ediciones programadas)*100	1	100%				
8		Suministro de información y fotografía para mantener actualizada la página Web Corporativa	Suministro de información y fotografía para mantener actualizada la página Web Corporativa	(No. De información y fotografías en pagina Web/No. De información programada)*100	1	100%				
9	Implementación de la estrategia de comunicación interna (4 boletines internos producidos)	Implementación de la estrategia de comunicación interna y 4 boletines internos producidos.	(No. De etapas diseñadas e implementadas/No. De etapas programadas)*100	1	50%					
TOTAL AVANCE PROMEDIO						90%	104,900,000	104,127,435	99%	



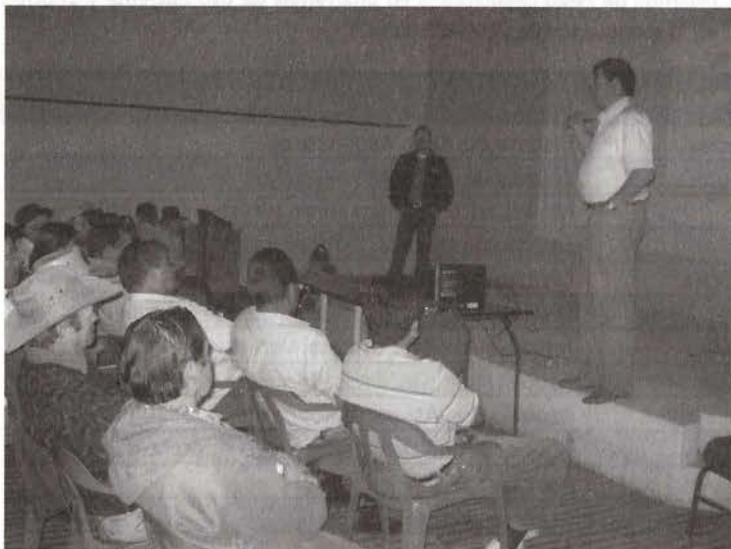


Foto 9. Capacitación Municipio de Boavita.

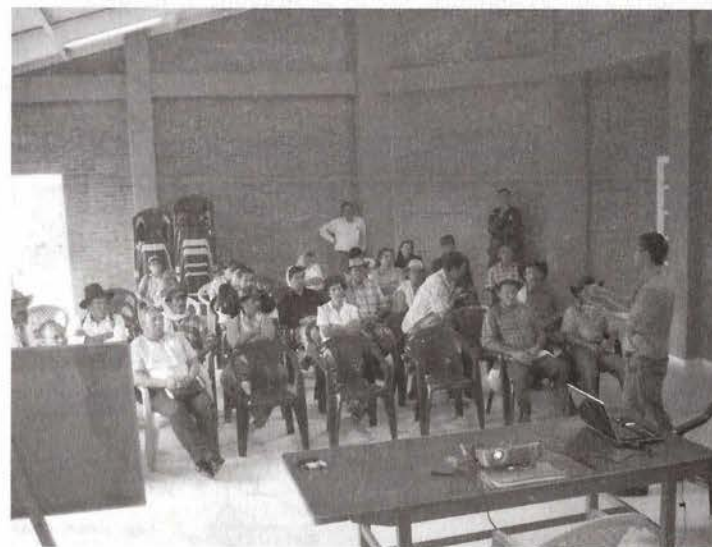


Foto 11: Capacitación de San Eduardo



Foto 10. Capacitación de Cucaita.



Foto 12: Capacitación Municipio de Tibasosa.

Tabla 41. Reforestación y aislamiento de cuencas abastecedoras de acueductos municipales de:

MUNICIPIO	VEREDA	Ha
Gameza	Saza, Daita Chital	19
Tutaza	llano del carmen, el Tobal	23,3
Floresta	Tenería.	14
Susacon	san Ignacio	17
TOTAL		73,3

Fuente: Gestión de la Oferta Hídrica

- Se encuentra en desarrollo la formulación del plan de manejo del acuífero de Duitama.
- Se iniciaron acciones para implementar los planes de manejo de los acuíferos de Tunja y Puerto Boyacá.

SE EJECUTARON ACCIONES PARA INICIAR CON IMPLEMENTACIÓN DEL POMCA CANE IGUAQUE MEDIANTE

- ✓ Formulación del Plan de Saneamiento y Manejo de Vertimientos y el Plan Maestro de Alcantarillado del centro poblado de San Pedro de Iguaque, del municipio de Chiquiza.
- ✓ En convenio con el municipio de Villa de Leiva se apoyó la cofinanciación para adquisición de 13.5 Hectáreas en zonas de recarga hídrica.
- ✓ Reforestación y aislamiento de fuentes abastecedoras

Tabla 42. Municipios con acciones para implementación POMCA Cane-iguaque

MUNICIPIO	VEREDA	Ha
MONQUIRA	MONSALVE, LAS MONJAS, PILA GRANDE, POTRERO GRANDE	15.6
ARCABUCO	QUEMADOS, ALCAPARROS	7
VILLA DE LEYVA	CHAINA	9
GACHANTIVA	SAAVEDRAS RONCANCIOS	9
TOTAL		25

Fuente: Gestión de la Oferta Hídrica

Implementación plan de manejo y protección de acuíferos ya formulados: Se Inicio el proceso de implementación de acciones contempladas en los Planes de manejo y Protección de Acuíferos de Tunja y Puerto Boyacá.

OPERACIÓN Y MANTENIMIENTO DE LOS VIVEROS DE LA CORPORACIÓN

Corpoboyacá mediante la ejecución de planes, programas y proyectos en la jurisdicción y comprometidos con el crecimiento social de la comunidad y con responsabilidad de contribuir con el mejoramiento de las condiciones del medio ambiente, tiene establecidos cuatro (4) viveros para la producción de material vegetal, para el año 2009 se suministraron 303.668 plántulas en la modalidad de fomento y así mismo se obtuvieron ingresos correspondientes a \$27'033.925 por concepto de venta de plantas.

Las plantas suministradas en la modalidad de fomento se entregaron a las diferentes comunidades de la jurisdicción por intermedio de personas naturales y/o comunidades organizadas (municipios, juntas de acción comunal, juntas administradoras de acueductos, ONG's y comunidad educativa), también el material vegetal es utilizado para el apoyo de programas como: familias guarda Páramos, escuelas de campo, y proyectos de conservación de aguas y suelos PROCAS, convenios interadministrativos, entre otros.

Tabla. 44 Matrices Operativas Oferta Hídrica

PROGRAMA PR:		SISTEMAS HIDRICOS		PRESUPUESTO	VALOR (\$)					
PROYECTO:		GESTION DE LA OFERTA HIDRICA		Total asignado	1.034.106.279					
LINEA ESTRATEGICA DEL PGAR:		AGUA								
No.	LINEA DE ACCION	ACTIVIDADES PROGRAMADAS	LOCALIZACION (Región, municipio, zona o área)	METAS AÑO 2009	INDICADORES CLAVES DE RENDIMIENTO O GESTION	RESULTADO DEL INDICADOR A LA FECHA DE CORTE	% DE AVANCE FÍSICO ACUMULADO	PRESUPUESTO ACTIVIDAD (\$)	VALOR COMPROMETIDO (\$) ACTIVIDAD	% DE EJECUCIÓN PRESUPUESTAL
1	USO EFICIENTE Y AHORRO DEL AGUA	Reglamentación de microcuencas prioritadas, acompañamiento y seguimiento	Río Piedras (Sotoyú, Tuta, Cómbita y Oicatá) Quebrada Tobita (Paipa)	2 corrientes reglamentadas prioritadas de la jurisdicción	(No. de Corrientes hídricas reglamentadas ejecutadas / No. de Corrientes hídricas reglamentadas programadas)*100 (No. de Corrientes hídricas reglamentadas ejecutadas / No. de Corrientes hídricas reglamentadas programadas)*100	0,9	45%	1.034.106.279	1.033.515.818	100
2		Asesoría JAARs Asesoría JAARs Asesoría JAARs	La Uvita, Jericó, Belén, Bricéño, Boavita, San Eduardo, Tota y Sutamarichén	10 JAARs Asesoradas 10 JAARs Asesoradas	(No. JAARs asesoradas en PUEAA / No. Juntas programadas) x100 (No. JAARs asesoradas en PUEAA / No. Juntas programadas) x100	41	100%			
3		Evaluación de PUEAA presentados Evaluación de PUEAA presentados Evaluación de PUEAA presentados	Tunjá, Sotocá, Sichoque, Tibabosa, Corralles, Mengua, Paz de Río, Tutaca, Susosón, Sotó, Scottá, La Uvita, Moniquirí, Tinjacá, Cope, Maripe, Paura, Tunungua, Aquitania, Miraflores, San Eduardo, Tota, Noboa, Guhna, Belén, Tota, Bullbarra, Mingú, Gémez, Covarrachá, El Espino, San Mateo, Sábana, Santana, Topi, Bricéño y San Pablo de Borbur.	100% de PUEAA evaluados de los presentados 100% de PUEAA evaluados de los presentados	(No. de PUEAA evaluados / No. PUEAA Presentados) x100 (No. de PUEAA evaluados / No. PUEAA Presentados) x100	56	100%			
4		Apoyo y asesoría en la formulación de PUEAA Apoyo y asesoría en la formulación de PUEAA Apoyo y asesoría en la formulación de PUEAA	Guicán, Panqueba, Cocuy, Guacamaya y Chicua	100% de PUEAA asesorados de los programados 100% de PUEAA asesorados de los programados	(No. de PUEAA asesorados / No. PUEAA programados) x 100 (No. de PUEAA asesorados / No. PUEAA programados) x 100	5	100%			
5		Reforestación y aislamiento de cuencas abastecedoras de acueductos municipales y veredales. En cumplimiento del (Dec. 155/04) Reforestación y aislamiento de cuencas abastecedoras de acueductos municipales y veredales. En cumplimiento del (Dec. 155/04) Reforestación y aislamiento de cuencas abastecedoras de acueductos municipales y veredales. En cumplimiento del (Dec. 155/04)	Moniquirí, Floresta, Gémez, Tutacá	Reforestación y aislamiento de 60 Hectáreas en cuencas abastecedoras de acueductos municipales y veredales Reforestación y aislamiento de 60 Hectáreas en cuencas abastecedoras de acueductos municipales y veredales	(No. Has Reforestadas con aislamiento realizadas / No. Has Reforestadas con aislamiento proyectadas) * 100 (No. Has Reforestadas con aislamiento realizadas / No. Has Reforestadas con aislamiento proyectadas) * 100	56	94%			
6		Seguimiento, cálculo y aplicación de la tasa por utilización de aguas	Jurisdicción	310 usuarios incorporados al programa de cobro / socialización a los 50 nuevos usuarios	(No. Usuarios incorporados al programa de cobro / No. Usuarios programados para incorporar) x 100 (No. Usuarios incorporados al programa de cobro / No. Usuarios programados para incorporar) x 100	681	100%			
7					(No. Usuarios con socialización para incorporar al programa Tasa / No. Usuarios proyectados) x 100 (No. Usuarios con socialización para incorporar al programa Tasa / No. Usuarios proyectados) x 100	681	100%			
8	ORDENACION Y MANEJO AMBIENTAL DE CUENCAS HIDROGRAFICAS	Formulación de planes de ordenación y manejo ambiental de cuencas hidrográficas	Municipio de Cuenca Media del POMCA Chicamocha (BZ), y Cuenca Uvesa (R)	Dos POMCAS en fases de aprestamiento, diagnóstico, prospectiva y formulación Dos POMCAS en fases de aprestamiento diagnóstico, prospectiva y formulación	(No. de POMCAS formulados / No. de POMCAS programados para formulación) x 100 (No. de POMCAS formulados / No. de POMCAS programados para formulación) x 100	1,8	50%	1.034.106.279	1.033.515.818	100
9		Culminación formulación Plan de Manejo y protección del acueducto de Duitama Culminación Formulación Plan de Manejo y protección del acueducto de Duitama Culminación Formulación Plan de Manejo y protección del acueducto de Duitama	Duitama	1 PMP formulado para implementar 1 PMP formulado para implementar	(No. PMP acueductos formulados/ No. de PMP programados * 100 (No. PMP acueductos formulados/ No. de PMP programados * 100	0,8	80%			
10		Implementación planes de ordenación y manejo de cuencas (no contemplados en el proyecto implementación de POMCAS) Implementación planes de ordenación y manejo de cuencas (no contemplados en el proyecto implementación de POMCAS) Implementación planes de ordenación y manejo de cuencas (no contemplados en el proyecto implementación de POMCAS)	Villa de Leiva, Aracaba, Moniquirí, Gachantubá y Chiquiza	1 POMCA en implementación 1 POMCA en implementación	(No. De actividades del POMCA concertadas implementadas / No. De actividades del POMCA concertadas programadas x 100) (No. De actividades del POMCA concertadas implementadas / No. De actividades del POMCA concertadas programadas x 100	1	100%			
11	REVEGETALIZACION EN CUENCAS ABASTecedoras	Implementación plan de manejo y protección de acalleros ya formulados Implementación plan de manejo y protección de acalleros ya formulados Implementación plan de manejo y protección de acalleros ya formulados	Puerto Boyacá y Tunja	2 PMP en implementación 2 PMP en implementación	(Numero de actividades del PMP implementadas / No. De actividades del PMP programadas para implementación x 100) (Numero de actividades del PMP implementadas / No. De actividades del PMP programadas para implementación x 100	0,05	5%	1.034.106.279	1.033.515.818	100
12		No. de Hectáreas con mantenimiento tercer año No. de Hectáreas con mantenimiento tercer año No. de Hectáreas con mantenimiento tercer año	Guicán - Panqueba	100 Has con mantenimiento 100 Has con mantenimiento	(No de hectáreas con mantenimiento ejecutadas/ No de hectáreas con mantenimiento programadas)*100 (No de hectáreas con mantenimiento ejecutadas/ No de hectáreas con mantenimiento programadas)*100	120	100%			
13		No. de Hectáreas con Plantación y mantenimiento 2o y/o 3er año No. de Hectáreas con Plantación y mantenimiento 2o y/o 3er año No. de Hectáreas con Plantación y mantenimiento 2o y/o 3er año		100 Has con Mantenimiento 100 Has con Mantenimiento	(No. Has con mantenimiento ejecutadas / No. hectáreas con mantenimiento programadas)*100 (No. Has con mantenimiento ejecutadas / No. hectáreas con mantenimiento programadas)*100					
14	Adquisición bienes y servicios.	No. de viveros en operación y mantenimiento en el período	Villa de Leiva, Tunja y Paipa	500.000 plántulas producidas en tres viveros de la Corporación 500.000 plántulas producidas en tres viveros de la corporación	(No. de plantas producidas/ No. plantas programadas)*100 (No. de plantas producidas/ No. plantas programadas)*100	500.000	100%	1.034.106.279	1.033.515.818	100%
15				operación de los tres viveros de la Corporación operación de los tres viveros de la corporación	(No. de viveros con operación y mantenimiento / No. De viveros programados) x 100 (No. de viveros con operación y mantenimiento / No. De viveros programados) x 100	3	100%			
16	Adquisición bienes y servicios.	Tunjá	100% de ejecución 100% de ejecución	(Valor Ejecutado Gastos Operativos de Inversión / Valor programado Gastos Operativos de Inversión)*100% (Valor Ejecutado Gastos Operativos de Inversión / Valor programado Gastos Operativos de Inversión)*100%	55.167.020	43%				
TOTAL AVANCE PROMEDIO							94%	1.034.106.279	1.033.515.818	100%

Fuente: Proyecto Gestión de la Oferta Hídrica



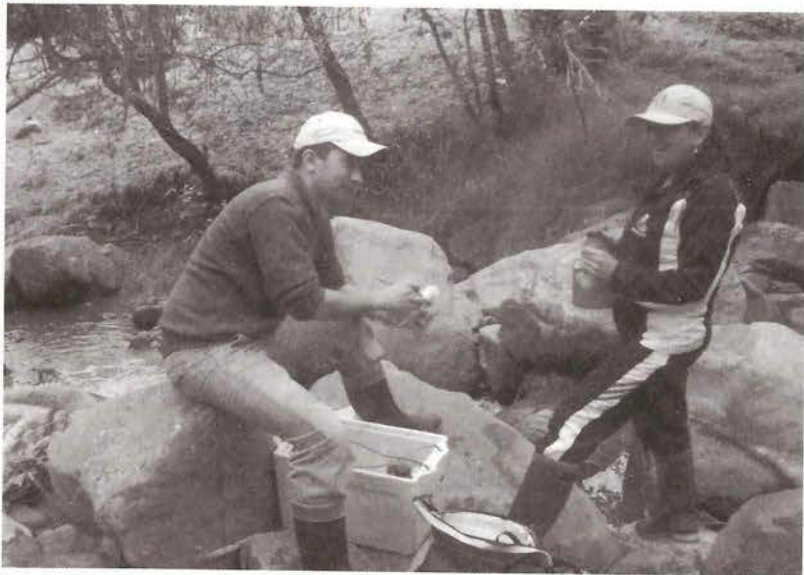


Foto 13. Caracterización y Monitoreo Q. Guaza Municipio de Tasco

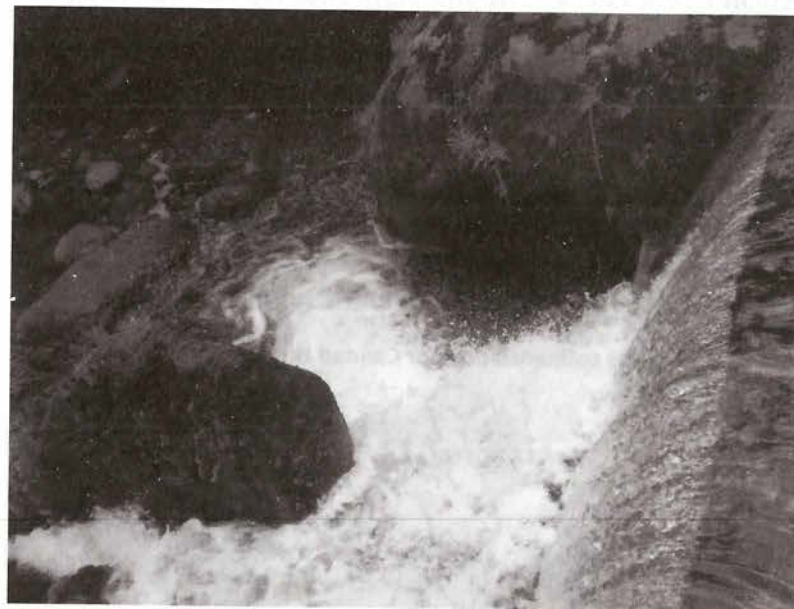


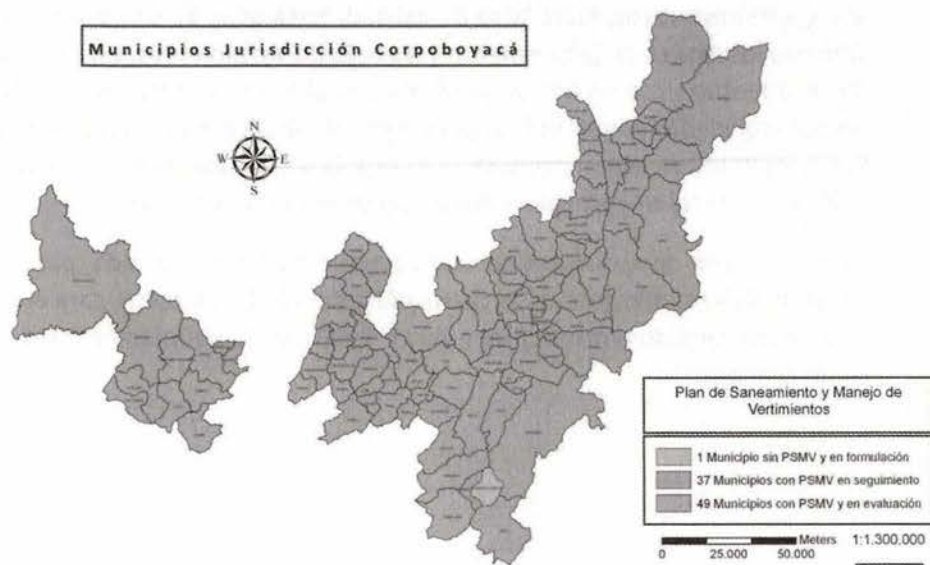
Foto 14. Caracterización y Monitoreo Río Pesca Municipio de Pesca



Foto 15. Caracterización y Monitoreo Q. Agua amarilla municipio de Otanche



Figura 11. Estado PSMV jurisdicción de Corpoboyacá.



Fuente. Gestión de la calidad hídrica.

IMPLEMENTACIÓN DE MEDIDAS PARA EL CONTROL DE LA CONTAMINACIÓN

Se apoyó la adecuación del sistema de tratamientos de aguas residuales del casco urbano vereda Chámeza municipio de Nobsa.

Figura 12. Apoyo y Adecuación PTAR Municipio de Nobsa.

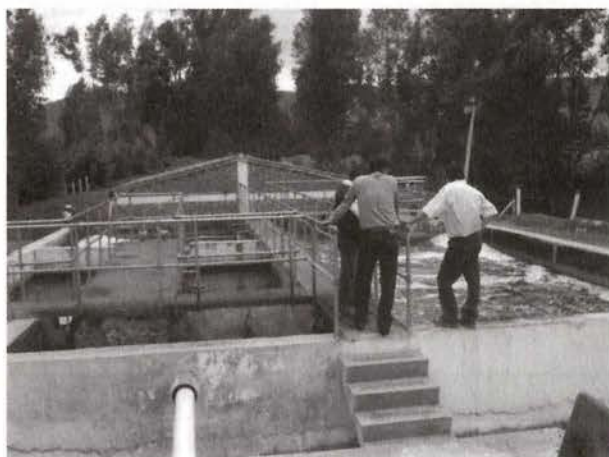
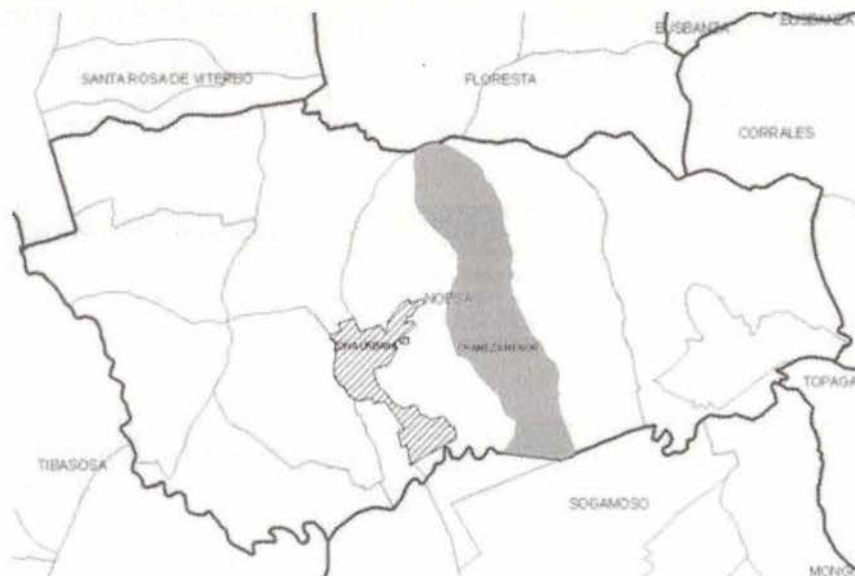


Foto 16. PTAR, vereda Chámeza municipio Nobsa



AÑO 4

1 Julio 2012 a 30 Junio 2013				
ZONA	Carga DBO ₅ Permitida kg/año	Meta Global de reducción DBO ₅	Carga SST permitida kg/año	Meta Global de reducción SST
Tramos I, II, III, IV y V Cuenca Alta.	6.452.964,80	40,76876 %	4.351.471,43	43,12458 %

AÑO 5

FINAL QUINQUENIO

1 Julio 2013 a 30 Junio 2014				
ZONA	Carga DBO ₅ Permitida kg/año	Meta Global de reducción DBO ₅	Carga SST permitida kg/año	Meta Global de reducción SST
Tramos I, II, III, IV y V Cuenca Alta.	3.668.802,15	66,324%	2.574.014,29	66,3566 %

Fuente: Proyecto Gestión de la Calidad Hídrica



Foto 17. Mesa de trabajo Tunja – PROACTIVA



Foto 18. Mesa de trabajo Duitama

Tabla 48 Cuenca del Río Minero.

SECTOR DOMÉSTICO	SECTOR INDUSTRIAL
MUNICIPIO DE BRICENO	PLANTA DE SACRIFICIO – MUNICIPIO DE MUZO
MUNICIPIO DE COPER	PLANTA DE SACRIFICIO – MUNICIPIO DE OTANCHE
MUNICIPIO DE LA VICTORIA	PLANTA DE SACRIFICIO – MUNICIPIO DE QUIPAMA
MUNICIPIO DE MARIPI	
MUNICIPIO DE MUZO	
MUNICIPIO DE OTANCHE	
MUNICIPIO DE PAUNA	
MUNICIPIO DE QUIPAMA	
MUNICIPIO DE SAN PABLO DE BORBUR	
MUNICIPIO DE TUNUNGUA	

Fuente : proyecto Gestión de la calidad Hídrica

Tabla 49. Cuenca del Río Cane - Iguaque.

SECTOR DOMÉSTICO
MUNICIPIO DE ARCABUCO
MUNICIPIO DE GACHANTIVA
MUNICIPIO DE VILLA DE LEYVA

Fuente : proyecto Gestión de la calidad Hídrica

Tabla 50. Cuenca del Río Magdalena.

SECTOR DOMÉSTICO
MUNICIPIO DE PUERTO BOYACÁ

Fuente : proyecto Gestión de la calidad Hídrica

Tabla 51. Cuenca del Lago de Tota.

SECTOR DOMÉSTICO
MUNICIPIO DE AQUITANIA

Fuente : proyecto Gestión de la calidad Hídrica

LOGROS:

- Ampliación y Aplicación del instrumento Tasa Retributiva en todos los municipios de la jurisdicción de la Corporación Autónoma Regional de Boyacá.

- Proyección de reducción de carga de contaminante sobre el Río Chicamocha del 66, 32% de DBO y 66,36% de SST para el año 2014.
- Articulación de los PSMV con las Metas de descontaminación de los municipios y empresas que participaron el proceso de consulta.
- Fortalecimiento de las Tasas Retributivas en la Corporación.

FONDO REGIONAL DE DESCONTAMINACIÓN HÍDRICA – FRIDH

Tabla 52. Cofinanciación de Proyectos del Fondo Regional de Inversión para la Descontaminación Hídrica Año 2009.

MUNICIPIO	NOMBRE DEL PROYECTO	Total Proyecto	VALOR APORTADO POR CORPOBOYACA	VALOR EJECUTADO POR FRIDH 2009
		\$	\$	\$
IZA	DISEÑO DEFINITIVO DE LA PTAR	57.310.000	40.117.000	32.093.600
COVARACHIA	PLAN MAESTRO DE ALCANTARILLADO	40.000.000	34.295.208	27.436.170
SIACHOQUE	PLAN MAESTRO DE ALCANTARILLADO	53.943.359	38.743.354	30.994.682
TOCA	PLAN MAESTRO DE ALCANTARILLADO	65.000.000	55.000.000	44.000.000
CUITIVA	PLAN MAESTRO DE ALCANTARILLADO	35.000.000	23.000.000	18.400.000
SUSACÓN	PLAN MAESTRO DE ALCANTARILLADO	45.000.000	38.858.844	31.087.076
MOTAVITA	PLAN MAESTRO DE ALCANTARILLADO	43.000.000	26.590.418	21.272.334
TUTAZA	PLAN MAESTRO DE ALCANTARILLADO	27.000.000	22.696.600	18.157.280
BELEN	CONSTRUCCION INTERCEPTOR EL GUIRRE	404.692.723	327.801.105	327.801.105
DUITAMA	CONSTRUCCION INTERCEPTOR SAN LORENZO	1.229.221.165	830.000.000	830.000.000
SOGAMOSO	CONSTRUCCION PTAR	1.830.000.000	1.200.000.000	600.000.000
TUNJA	CONSTRUCCION PTAR 2º Y 3º MODULO	12.000.000.000	12.000.000.000	280.000.000
	TOTAL:	15.830.167.247	14.637.102.529	2.261.242.247

Fuente : Proyecto Gestión de la calidad Hídrica

LOGROS:

Avance en la Gestión Integral del Recurso Hídrico, en los proyectos de descontaminación hídrica como son las Plantas de Tratamiento de Aguas Residuales de los Municipios de Tunja y Sogamoso, buscando una reducción de carga contaminante cercana al 50% sobre el Río Chicamocha.

Cumplimiento a las rutas especificadas en el Reglamento de Agua Potable y Saneamiento Básico – RAS 2000, con la formulación de Planes Maestros de Alcantarillado y Diseños Definitivos de PTAR.

Efectividad en la aplicación del Instrumento de Tasas Retributivas desarrollado por la Corporación Autónoma Regional de Boyacá.

Proyecto: Plan de Ordenación y Manejo Cuenca Alta del Río Chicamocha

GESTION DESARROLLADA Y PRINCIPALES LOGROS

PLAN DE ORDENACIÓN Y MANEJO AMBIENTAL DE LA CUENCA ALTA DEL RÍO CHICAMOCHA

La ordenación de la cuenca alta del Río Chicamocha, responde a la necesidad de contar con un modelo de planificación ambiental que asegure un manejo sistémico del medio natural en armonía con la demanda socioeconómica de la región. De esta manera para el año 2009, se desarrollaron acciones importantes y que dan continuidad al proceso de Ordenación de esta cuenca, tales como:

DESCONTAMINACION HIDRICA

Durante el año 2009, se apoyó técnica y financieramente a los municipios de Chivatá y Tota, para la formulación de los Planes Maestros de Alcantarillado (PMAL) y Cómbita - centro poblado el Barne en la formulación del Plan de Saneamiento y Manejo de Vertimientos (PSMV).

Igualmente se brindó apoyo financiero a la construcción del segundo y tercer tren de la PTAR Sotaquirá.

USO EFICIENTE Y AHORRO DEL AGUA

Con la finalidad de fortalecer la cultura del agua y garantizar la disponibilidad del recurso hídrico se ha implementado un programa de capacitación técnica sobre el Uso eficiente y Ahorro del agua, con el cual se contribuye

a mitigar los efectos del cambio climático, fenómeno del niño y aumento de los índices de escasez, se han adelantado acciones de capacitación y asesoría a 70 Juntas Administradoras de Acueductos Rurales (JAAR) de 18 municipios de la Cuenca Alta del Río Chicamocha en la formulación de Programas de Uso Eficiente y Ahorro de Agua PUEAA.

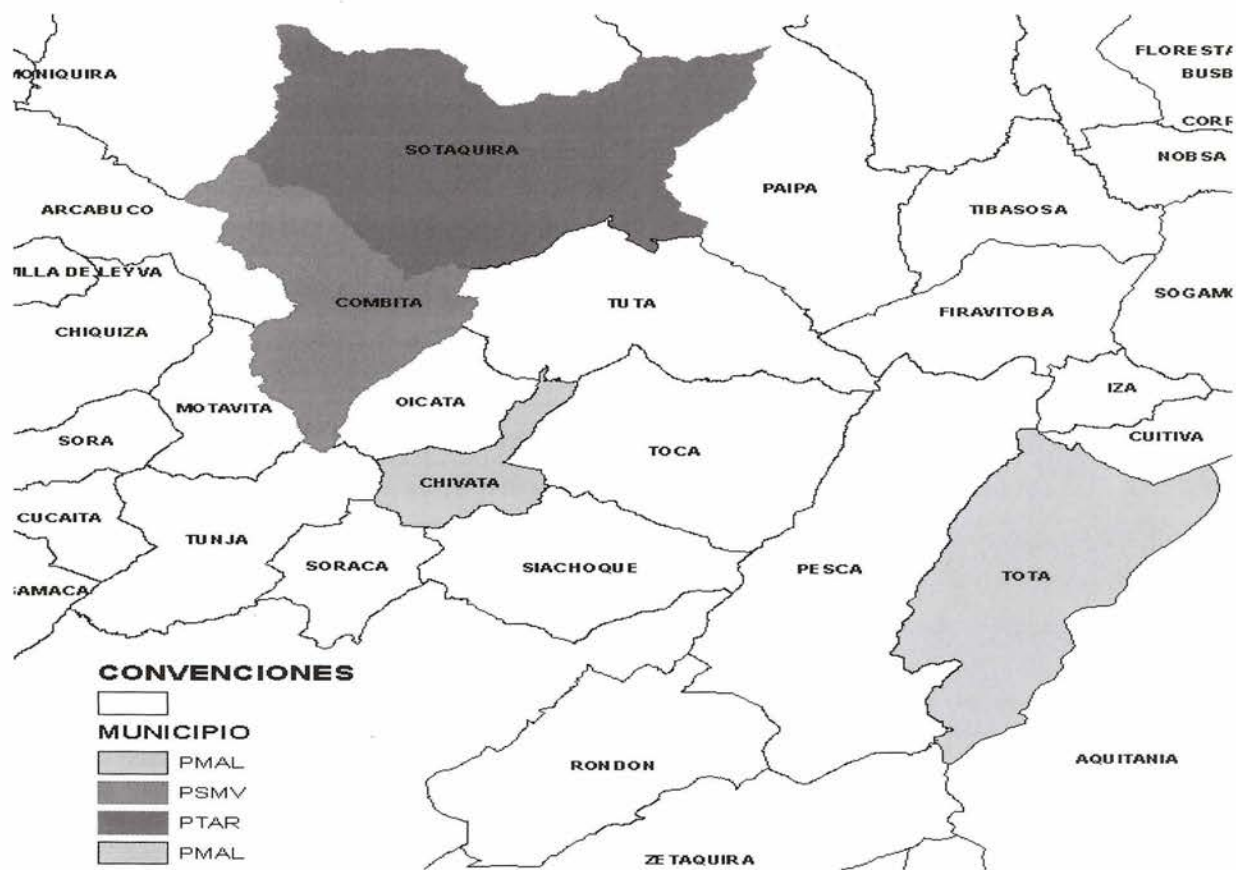


Figura 14. Municipios con Preinversión e inversión apoyada

Tabla 55. Relación de capacitaciones en uso eficiente y ahorro de agua en la Jurisdicción, producto de convenios adelantados por CORPOBOYACÁ

ITEM	MUNICIPIO	VEREDA	RAZON SOCIAL	CONVENIO
1	DUITAMA	La Florida	Junta Administradora	083/2008
2		La Parroquia	Asociación de suscriptores del Acueducto la jabonosa puente de arco	
3		La Pradera	Asociación de suscriptores	
4		La Trinidad	Empresa comunitaria de Acueducto y Alcantarillado	
5		Trinidad sector el cogollo	Asociación de usuarios la trinidad sector el cogollo	
6		Quebrada Becerras	Asociación de Acueducto de san Gregorio	
7		San Antonio Norte	Asociación de suscriptores del Acueducto	
8		San Antonio Sur	Asociación de suscriptores del Acueducto cañada honda	
9		San Antonio Sur Sector 11 de mayo	Asociación de suscriptores del acueducto san Antonio sur sector el Blanco y 11 de mayo	
10		San Lorenzo de abajo	Acueducto regional resguardo de bonza y otros	
11		San Luis	Asociación de suscriptores del Acueducto san luis	
12		Santa Ana	Junta Administradora	
13		Sirata Sector la cumbre	Asociación de suscriptores del acueducto	
14		Sirata sector carboneras	Acueducto de sirata sector carboneras	
15		Sirata sector el espinal	Asociación de suscriptores del acueducto	
16		Sirata sector las vegas	Asociación de suscriptores del acueducto sector centro	
17		Tocogua	Empresa comunitaria de Acueducto y Alcantarillado de Tocogua "ECOTOGUA"	

ITEM	MUNICIPIO	VEREDA	RAZON SOCIAL	CONVENIO	
18	SORACA	Puente Hamaca	Asociación de suscriptores	089/2009	
19	SOTAQUIRÁ	Salitre, Tierranegra y Siatoque	Asociación de suscriptores del acueducto de las veredas		
20	SIACHOQUE	Tocavita, Fiaría, Juruvita y Turga	Asociación de suscriptores del acueducto de las veredas		
21		Cormechoque Arriba, Cormechoque Abajo y Guatica.	Asociación de suscriptores del Acueducto.		
22	NOBSA	San martin	Asociación de suscriptores del acueducto		
23	SOGAMOSO	Mortiñal	Asociación de suscriptores del acueducto		
24		Primera y segunda chorrera	Asochorreras		
25		Las Cintas	Asociación de suscriptores del Acueducto		
26	MOTAVITA	El Salvial	Asociación de Suscriptores del acueducto		
27		Sote Panelas	Asociación de suscriptores del acueducto		
28	CHIVATA	El Moral Sur	Asociación de suscriptores del acueducto		
29	TUNJA	Pirgua	Asociación de suscriptores del acueducto		
30	TUTA	El Carmen (Rio Piedras)	Asociación de suscriptores del acueducto		
31	OICATA	Unitivá, Poravita, Centro y Forantivá	Asociación de suscriptores del acueducto Rural Oicata		
32	SANTA ROSA DE VITERBO	Siraquita	Asociación de suscriptores del acueducto		
33	TIBASOSA	Estancias Contiguas	Asociación de suscriptores del acueducto		
TOTAL	13	33	33		2

Fuente : proyecto POMCA Chicamocha



MANEJO DE AREAS ESTRATEGICAS

Apoyo financiero a los municipios de Cóbbita y Sotaquirá para la adquisición de 23,8 Hectáreas en áreas de interés hídrico.

Adopción de la estrategia del manejo del ganado bovino en las zonas de páramo en los municipios de Cóbbita y Pesca

Desarrollo del proyecto de apicultura para la conservación de ecosistemas de páramo con la red de familias guarda páramos.

SECTOR AGROPECUARIO

Apoyo financiero a los municipios de Cóbbita y Sotaquirá para la adquisición de 23,8 Hectáreas en áreas de interés hídrico.

Capacitación y fortalecimiento de las escuelas de campo conformadas, para un total de 200 productores vinculados.

Ejecución de la estrategia recolección y disposición final de envases de agroquímicos en los municipios de la cuenca.

ALTERNATIVAS PRODUCTIVAS PARA LA CONSERVACIÓN

Ejecución de convenios para el diseño, adopción de estrategias productivas y manejo de ganado bovino cadena socio-ambiental familias guarda páramos - Paipa y Sotaquirá .

Implementación de la mini cadena de artesanías de lana y conservación del ganado ovino -Siachoque.

EDUCACIÓN Y COMUNICACIÓN PARA LA PARTICIPACIÓN

Seguimiento a la estrategia de implementación de PRAES en 15 instituciones educativas de los municipios de Siachoque, Oicatá y Cucaita.

Fortalecimiento de la campaña de participación, sensibilización y comunicación en la cuenca a través de 30 programas radiales, 42 programas de televisión, portafolio informativo del POMCA y dos (2) publicaciones de educación ambiental.

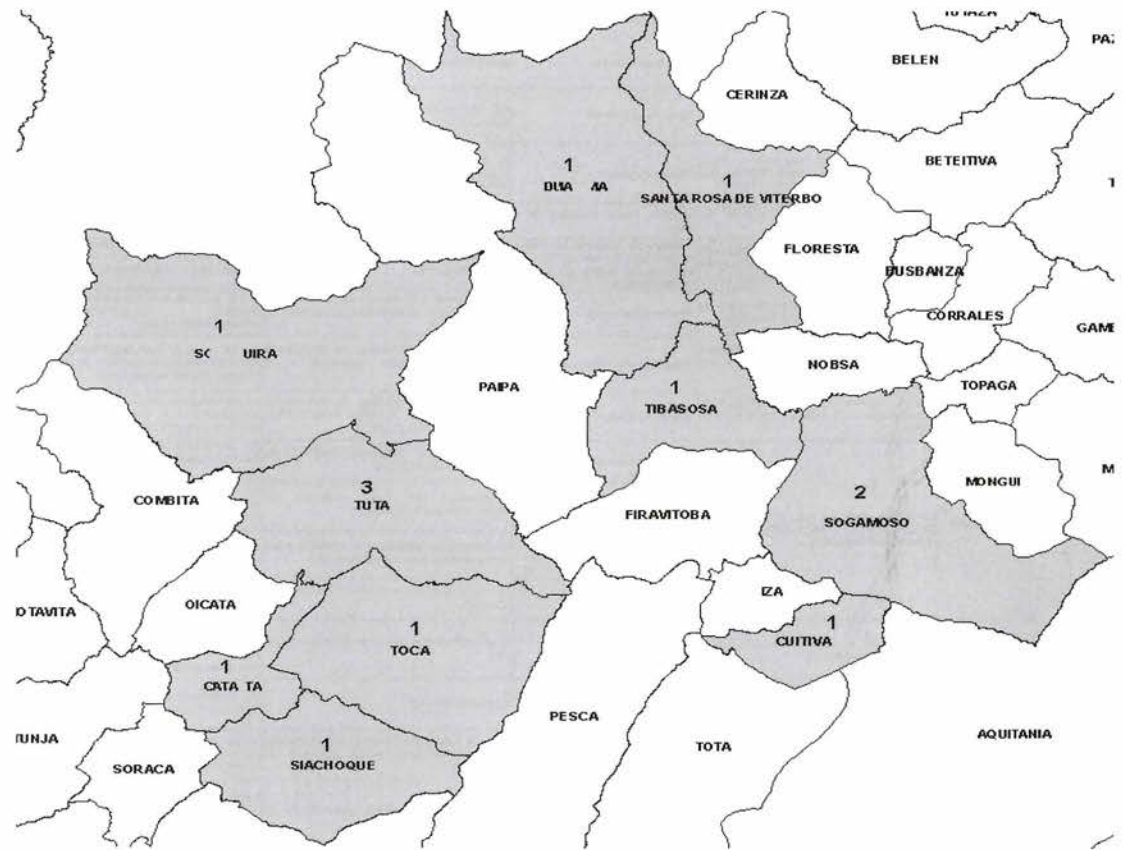


Figura 16. Número de escuelas de campo conformadas por Municipio

Proyecto: Plan de Acción e Inversión Generación Térmica

Plan de Acción e Inversión Generación Térmica

Fuente: proyecto POMCA Chicamocha

CORPOBOYACA formuló el Plan de Manejo e Inversión para la aplicación de los recursos provenientes del sector eléctrico por las plantas de generación eléctrica TERMOPAIPA I, II y III de la Empresa de Energía de Boyacá y TERMOSOCHAGOTA IV de la Compañía Eléctrica de Sochagota S.A. E. S. P. localizadas en el Municipio de Paipa.

Este Plan es el elemento de planificación de la inversión de los recursos provenientes del sector eléctrico, su formulación contempló los programas agua, bosques, suelo, sostenibilidad de procesos productivos, calidad de vida urbana, producción limpia, mercados verdes y educación ambiental, así mismo se establecieron proyectos con acciones para la restauración de zonas de alta afectación ambiental. Se planteó el diseño, cuantificación, valoración y ubicación de las acciones prioritizadas, las cuales para el año 2009, fueron:

ECOSISTEMAS Y BIODIVERSIDAD

En convenio con el Municipio de Paipa, se adquirieron 83, 4 Has en zona del Parque Natural Municipal de Ranchería y se emprendieron acciones de manejo sobre El Predio Las Canoas.



Foto20. Predio las canoas vereda los medios 18.50 hectáreas, Con acciones de manejo implementadas



Foto 21. Predio lagunitas vereda los medios 34.8732 hectáreas



Foto 22. Predio montes de Aragón vereda peña amarilla 30 hectáreas.

Se recuperaron 2050 metros lineales de las rondas del Lago Sochagota, Parque Lineal Río Chicamocha, Quebrada La Venta, Quebrada Toibita y Quebrada Totumo.

Foto 24. Recuperación de rondas quebrada Corregimiento de Palermo, 2009



Foto 25. Recuperación de la ronda Venta quebradas Toibita y el Totumo.



Foto 26. Recuperación ambiental Río, Chicamocha Parque Lineal Fase II.

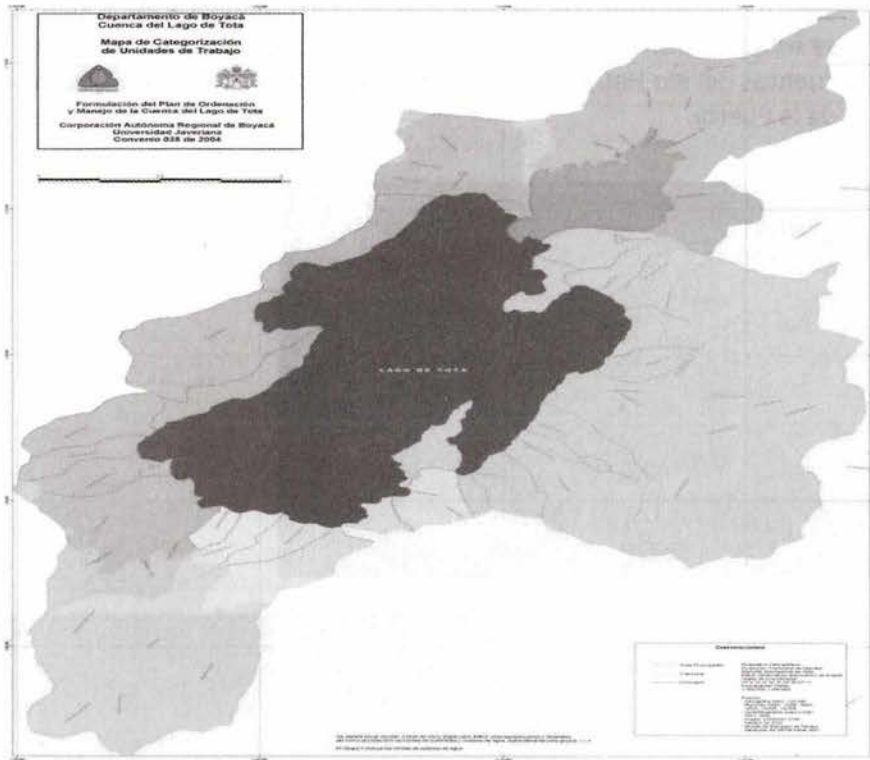


Foto 27. Recuperación ambiental y paisajística Lago Sochagota, 2009.

Tabla 57 . Matriz de acciones operativas Plan de Acción Generación Térmica

PROGRAMA PA:		SISTEMAS HIDRICOS		PRESUPUESTO	VALOR (\$)						
PROYECTO:		IMPLEMENTACION PLAN DE ACCION GENERACION TERMICA									
LINEA ESTRATEGICA DEL POAR:		BIODIVERSIDAD, AGUA- BOSQUES, SOSTENIBILIDAD AMBIENTAL DE LOS SECTORES PRODUCTIVOS, ORDENAMIENTO TERRITORIAL Y PLANIFICACION AMBIENTAL, GENERACION DE CONOCIMIENTO Y EDUCACION		Total asignado	1,947,943,648						
No.	LINEA DE ACCION	ACTIVIDADES PROGRAMADAS	LOCALIZACION (Región, municipio, zona o área)	METAS AÑO 2009	INDICADORES CLAVES DE RENDIMIENTO O GESTION	RESULTADO DEL INDICADOR A LA FECHA DE CORTE	% DE AVANCE FISICO ACUMULADO	PRESUPUESTO ACTIVIDAD (\$)	VALOR COMPROMETIDO (\$)	% DE EJECUCION PRESUPUESTAL	
1	ECOSISTEMAS Y BIODIVERSIDAD	Adquisición de predios en áreas estratégicas	PNM Ranchería	45 Hectáreas adquiridas en convenio con Municipio.	Nº Hectáreas adquiridas / Nº Hectáreas programadas*100	83.40	100%	1,947,943,618	1,848,064,098	95	
2		Manejo de predios estratégicos	PNM Ranchería	2 predios adquiridos en cofinanciación con CORPOBOYACA con acciones de manejo	No. De predios con acciones de manejo/No. O predios programados*100	1.00	50%				
3			PNM Ranchería	Suscribir un convenio para la creación de un Banco de Germoplasma	No. De proyectos formulados para especies amenazadas/No. De proyectos programados*100	0.40	40%				
4			Formulación y ejecución de proyectos para conservación y uso sostenible de la Biodiversidad en el municipio de Paipa	Área de influencia Ranchería PNM	Celebrar un Convenio para planificación predial e implementar sistemas agroforestales	No. De convenios suscritos/No. De convenios programados*100	1.00				100%
6				Paipa	Celebrar un convenio con el municipio de Paipa para desarrollo del proyecto Biosarque	Nº de etapas de actividades implementadas Biosarque apoyadas / Nº actividades programadas*100	1.00				100%
7		MANEJO DEL RECURSO HIDRICO	Establecimiento y fomento de la cobertura vegetal (Reforestación asistida y aislamiento para recuperación natural)	GUACAMAYAS, EL CURIAL, PENÁ BLANCA, EL RETIRO, SAN PEDRO, TOBITA, RINCÓN DE VARGAS, VARGUITAS	70 Hectáreas con establecimiento de cobertura vegetal aislamiento.	Nº de hectáreas con establecimiento de cobertura vegetal / Nº de hectáreas programadas*100	70				100%
8	Mantenimiento de plantaciones establecidas en años anteriores.		PALERMO, PASTOREROS, QUEBRADA HONDA, CENTRO, MESETA, PANTANO DE VARGAS, LAS PILAS, EL TUNAL, MARCURA	40 hectáreas de bosques con mantenimiento.	Nº Hectáreas con mantenimiento / Nº hectáreas programadas*100	77	100%				
9	Restauración de la cobertura vegetal afectada por desastres.		RIO DE ARRIBA-MIRABAL, CENTRO, VOLCAN-SERRANIA	20 hectáreas afectadas por incendios forestales, con revegetalización	Nº hectáreas revegetalizadas / Nº hectáreas programadas*100	20	100%				
10	Rondas hídricas recuperadas		Jacilón del Lago Sochagota, Parque lineal del Río Chicamocha, quebrada La Venta, quebrada El Totumo y quebrada Tobita	1,450 ml de rondas hídricas recuperadas mediante acciones de manejo integral.	Nº de ML con obras de recuperación / Nº ML de recuperación programados*100	2060	100%				
11	Mejoramiento de la competitividad empresarial que conduzca a la generación de beneficios ambientales, a través de la promoción de la capacidad asociativa y gremial y la consolidación de cadenas de producción limpia (Estrategia ECAS)		Volcán (1), Romita (1), Cruz de Murcia (1), La Esperanza (1), San Pedro y Peña Amarilla (1), Palermo (1)	95 productores articulados a Escuelas de Campo	No. De productores implementando práctica de agricultura Agroecológica / No. De productores programados*100	95	100%				
12			La Esperanza, Cruz de Murcia, Romita y Volcán	30 productores incorporados en tres grupos con Plan de Negocios.	No. De grupos de productores con planes de negocios formulados/ No. De grupos de productores programados*100	3	100%				
13			Palermo	Implementación de la Guía Ambiental de la caña panelera dirigida al congegimiento de Palermo y a la inspección del Venado		1	100%				
14	Prevención, control de la contaminación y deterioro ambiental generados por los procesos productivos e implementación de prácticas agroecológicas		La Playa, La Esperanza, Caños, Volcán, Romita, Quebrada Honda	Minimización de impactos ambientales generados por malas prácticas agrícolas a través de la implementación de Horticultura	Nº de programas de prevención control de la contaminación / Nº de programas programados*100%	1	100%				
15			Pastoreros, Quebrada Honda, Pantano de Vargas, El Tunal, Salitre, Cruz de Murcia y Chital	Fomento de la Ganadería sostenible a través de sistemas silvopastoriles		1	100%				
16			Salitre	Minimización de impactos ambientales generados por las explotaciones mineras		1	100%				
17			Plan de control de emisiones para el área de influencia de la planta generadora	Paipa	100% de avance de las actividades del plan.	Nº de actividades del plan desarrolladas / Nº de actividades del plan*100	1	90%			
18	PLANIFICACION AMBIENTAL	Implementación del Sistema de Información Ambiental Municipal en convenio con el Municipio de Paipa.	Alcaldía de Paipa	100% de avance de la formulación, implementación operación del Sistema de información contemplado en SICAM	Nº de actividades del programa ejecutadas / Nº de actividades programadas*100%	100	100%				
19	EDUCACION Y PARTICIPACION	Diseño y fortalecimiento de PRAES para estrategia de educación y comunicación ambiental.	San Pedro, Marcara, Menados, Los Medios, Centro, Salitre, Jazminal, Mirabal	10 instituciones educativas con seguimiento a PRAES formulados, para incorporación al PEI	Nº Instituciones educativas con seguimiento a PRAES / Nº de instituciones educativas programadas*100	10	100%				
20		Conformación, Capacitación y Dotación de brigadas para prevención de incendios forestales	Los Medios y Marcara, Rincon de espaflores, Pantano de Vargas, Peña Amarilla, Cruz de Murcia y Sector Palermo	30 brigadistas incorporados al programa	Nº de brigadistas incorporados / Nº de brigadistas programados*100	30	100%				
21		Desarrollo de un proceso de comunicación educación y capacitación que permita la construcción de una cultura ambiental ética y responsable frente al manejo sostenible del medio ambiente, así como el fortalecimiento de los procesos participativos en apoyo	Paipa	30 Programas radiales emitidos en emisora local.	Nº de programas emitidos / Nº de programas contemplados*100	32	100%				
22			Paipa	300 Fitas, con seguimiento en programa de selección en huella para manejo de residuos sólidos.	Nº de familias con seguimiento programa residuos sólidos / Nº de familias programadas*100	20	7%				
23			Paipa	6 programas de TV emitidos en Canal local.	Nºes programas de TV emitidos / Nº de programas de TV contemplados*100	8	100%				
24		Paipa	3 Publicaciones producidas como apoyo a la difusión actividades del CIGAP.	Nº de publicaciones producidas / Nº de publicaciones programadas*100	3	100%					
25	FORTEALECIMIENTO INSTITUCIONAL	Gastos operativos de inversión (Recurso humano, materiales, bienes y servicios)		100% de ejecución gastos operativos	V/R ejecutado gastos operativos / V/R programado gastos operativos*100	193,352,693	96%				
TOTAL AVANCE PROMEDIO						91%	1,947,943,618	1,848,064,098	95%		

Figura 17. ubicación estaciones de monitoreos



Fuente. POMCA Lago de Tota.

- Análisis de la oferta hídrica en tributarios del lago mediante 35 aforos realizados en la parte alta media y baja de los afluentes de Lago de Tota.

MANEJO INTEGRAL RONDAS POMCA

- Extracción de 19000 m³ de vegetación acuática en los sitios de mayor eutroficación de Elodea en el lago de Tota: Tunnel de Cuitiva, Llano de Alarcón, Rancho Tota, desembocadura río Hato laguna, Península de

Susaca, desembocadura los Pozos, desembocadura río Tobal y en el Desaguadero nacimiento del Río Upia.



Foto 31 y 32. Extracción de Malezas sector Túnel de Cuitiva. Julio de 2009



2008		2009*								
EXISTENCIA PREVIA		MATERIAL PRODUCIDO			PERDIDAS		Fomento	Venta	EXISTENCIA FINAL DEL AÑO	
Bolsa pequeña	Bolsa Cafetera	bolsa pequeña	Bolsa Cafetera	En Semillero	Bolsa	Semillero			Bolsa Cafetera	Bolsa Pequeña
68.768	5.145	103.000	73.000	219.600	20.200	80.000	75.000	32.315	8.620	131.800
								TOTAL	140.420	

REGLAMENTACIÓN AL USO DEL AGUA

Se realizaron los estudios técnicos para la reglamentación de cuatro (4) corrientes: Quebrada los Pozos, Río Hatolaguna, Río Tobaí y Río Olarte. Igualmente los estudios correspondientes a motores eléctricos u otros combustibles que derivan agua del Lago de Tota.



Foto 37 Talleres con usuarios de las corrientes en reglamentación.
Julio de 2009

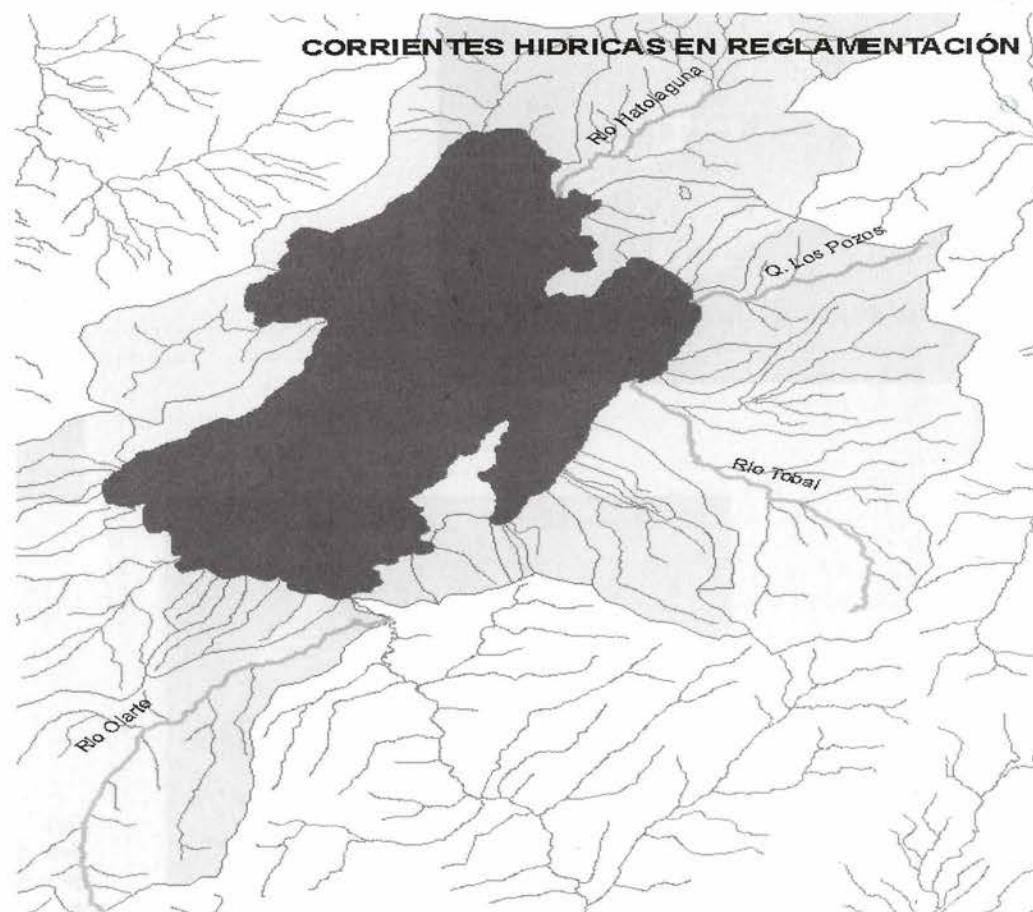


Figura 18. Corrientes Hídricas en proceso de reglamentación

PREVENCIÓN Y CONTROL DE LA CONTAMINACIÓN

- Seguimiento a 40 unidades piloto de manejo y disposición de residuos sólidos en áreas rurales y capacitación a 220 personas involucradas en el programa.



Foto 42. Recolección de embases de agroquímicos, vereda Quebradas

- Concertación de mesas de trabajo para reactivación del programa de disposición final de empaques y envases de agroquímicos con la participación del consejo departamental de plaguicidas, ACINFAR y la Corporación Campo Limpio de la ANDI.

FORTALECIMIENTO DEL SINA.

- Implementación de la estrategia de educación, comunicación y divulgación ambiental, mediante el desarrollo de 20 talleres de formación a sesenta (60) dinamizadores ambientales orientados en cuatro líneas:
 - ✓ Conservación de paramos flora y Fauna Nativa
 - ✓ Manejo y aprovechamiento de residuos sólidos en el área rural de la cuenca

- ✓ Manejo y disposición de vertimientos en el área rural de la cuenca
- ✓ Educación y Comunicación Ambiental Participativa.



Foto 43 y 44. Capacitaciones a Dinamizadores Ambientales



Tabla 58 . Matriz de acciones operativas POMCA Lago de Tota

PROGRAMA PA:		SISTEMAS HIDRICOS	PRESUPUESTO	VALOR (\$)					
PROYECTO:		IMPLEMENTACION PLAN DE ORDENACION Y MANEJO CUENCA LAGO DE TOTA	Total asignado	496,000,000					
LINEA ESTRATEGICA DEL PGAR:		AGUA, ECOSISTEMAS ESTRATEGICOS							
No.	LINEA DE ACCION	ACTIVIDADES PROGRAMADAS	METAS AÑO 2008	INDICADORES CLAVES DE RENDIMIENTO O GESTION	RESULTADO DEL INDICADOR A LA FECHA DE CORTE	% DE AVANCE FISICO ACUMULADO	PRESUPUESTO ACTIVIDAD (\$)	VALOR COMPROMETIDO (\$)	% DE EJECUCION PRESUPUESTAL
1	GESTION AMBIENTAL DEL TERRITORIO	EJECUTAR EL SISTEMA DE MONITOREO Y SEGUIMIENTO POMCA	Desarrollar e implementar el Plan de acción para la vigencia 2007-2009 del Plan de seguimiento y monitoreo del POMCA	(Actividades desarrolladas e implementadas definidas en el plan de acción/Total de actividades definidas en el Plan de acción)* 100 (ver plan de acción)	2.5	50%	496,000,000	494,713,585	100
2		MUNICIPIOS CUENCA CON EVALUACION PARA AJUSTES ORDENAMIENTOS TERRITORIALES	Documento sobre convergencias y divergencias entre el POMCA y el EOT municipio de Aquitana	(Municipios con evaluación para ajustes EOT vs POMCA Total Municipios programados para evaluación)*100	3	100%			
3		DISEÑO E IMPLEMENTACIÓN SISTEMA DE INFORMACIÓN AMBIENTAL POMCA	SIAT implementado y alimentado en el centro administrativo y de documentación de Santa Inés	(Actividades desarrolladas e implementadas definidas en el Plan de Acción/Total de actividades definidas en el Plan de Acción)* 100	2	40%			
4	GESTION INTEGRADA DEL RECURSO HIDRICO	SISTEMA MONITOREO CALIDAD RECURSO HIDRICO POMCA DISEÑADO E IMPLEMENTADO	Realización de diez (10) muestreos en la red calidad de aguas. (según plan de acción)	(No de muestreos realizados) / No de muestreos programados) x 100%	9	90%			
5		SISTEMA MONITOREO CALIDAD RECURSO HIDRICO POMCA DISEÑADO E IMPLEMENTADO	Realización semanal de aflotes de caudales a los tributarios principales del lago en la parte media y baja. (según Plan de acción)	(No de aflotes realizados) / No de aflotes programados) x 100%	35	100%			
6		MANEJO INTEGRAL RONDAS POMCA	Extracción mecánica de malezas acuáticas	(No. De metros cúbicos extraídos de malezas acuáticas / No. De metros cúbicos de malezas acuáticas programadas por extraer) x 100%	19,000	95%			
7			Mantenimiento de maquinaria acuática	(No. de actividades realizadas / No. de actividades programadas para el mantenimiento de la maquinaria acuática) x 100	1	100%			
8		ÁREAS RECUPERADAS CON COBERTURA VEGETAL	compra de insumos de reforestaciones y uso diario en el vivero	(recursos ejecutados para compra y mantenimiento de herramientas y equipos agrícolas y forestal/ recursos programados para compra y mantenimiento de herramientas y equipos agrícolas y forestal)*100	1	100%			
9			suministro de elementos y herramientas para implementar familias guardaparques y funcionamiento vivero	(recursos ejecutados para compra y mantenimiento de herramientas y equipos agrícolas y forestal/ recursos programados para compra y mantenimiento de herramientas y equipos agrícolas y forestal)*100	1	100%			
10			9 Hectáreas de áreas recuperadas con cobertura vegetal	(No. De hectáreas revegetalizadas/No. Total de Hectáreas programadas)*100	45	100%			
11			REGLEMENTACIÓN AL USO DEL AGUA	5 Documentos de reglamentación y actor administrativos de las corrientes de Hatolaguna, Tobal, Pozos y Olarte, Motores de bombeo de ribereños del Lago.	(No. De corrientes reglamentadas/No. de corrientes programadas)*100	5			
12		CONOCIMIENTO, CONSERVACIÓN Y USO SOSTENIBLE DE LOS RECURSOS NATURALES Y LA BIODIVERSIDAD	DISEÑO E IMPLEMENTACIÓN PROGRAMA DESARROLLO ECO TURISTICO POMCA	100% de actividades desarrolladas, establecidas en el plan de acción.	(Actividades desarrolladas e implementadas definidas en el Plan de Acción/Total de actividades definidas en el Plan de Acción)* 100	5	100%		
13		PROCESOS PRODUCTIVOS SOSTENIBLES	PROGRAMAS DE PRODUCCIÓN MAS LIMPIA IMPLEMENTADOS	Implementación de 4 hectáreas en diversificación de programas de producción mas limpia (cebolla junca a través de compostaje de Eliche) y residuos de pelanza de cebolla) y seguimiento a procesos productivos mas limpios	No. De programas de producción limpia implementados/No. De programas de producción mas limpia programados)*100	4	100%		
14			PROGRAMA MANEJO INTEGRAL DE RESIDUOS SÓLIDOS POMCA IMPLEMENTADO	seguimiento a 40 unidades piloto de gestión integral de residuos sólidos rurales establecidas en el año 2008. De acuerdo a lo establecido en el plan de acción	(Número de unidades piloto establecidas en el año 2008 con seguimiento / Número de unidades piloto establecidas en el año 2008)*100	40	100%		
15	PREVENCIÓN Y CONTROL DE LA CONTAMINACIÓN Y EL DETERIORO AMBIENTAL	APOYO PROGRAMA DE EDUCACIÓN Y COMUNICACIÓN PARA LA PARTICIPACIÓN COMUNITARIA POMCA DISEÑADO E IMPLEMENTADO	implementación estrategia de educación, comunicación y divulgación ambiental para la participación comunitaria (20 talleres y 40 programas educativos). De acuerdo a lo establecido en el plan de acción	(Actividades desarrolladas e implementadas definidas en el Plan de Acción/Total de actividades definidas en el Plan de Acción)* 100	20 y 37	97%			
16		CELEBRACIÓN DIA AZUL POR EL LAGO DE TOTA	Celebración Día Azul por el Lago de Tota y aplicación de encuestas sobre aceptación e impacto del evento.	Celebración Día Azul por el Lago de Tota y aplicación de encuestas sobre aceptación e impacto del evento.	1	100%			
17			Mantenimiento y adecuación Vivero Hatolaguna	(Mantenimiento y adecuación Vivero Hatolaguna)	1	100%			
18		FORTALECIMIENTO SINA	Dotación de reactivos químicos, farmadotación y de mobiliario para los laboratorios de tecnología y biotecnología	(Dotación de reactivos químicos, farmadotación y de mobiliario para los laboratorios de tecnología y biotecnología)	1	100%			
19			PROGRAMA DE FORTALECIMIENTO INSTITUCIONAL DISEÑADO E IMPLEMENTADO	100% de ejecución de gastos operativos en recursos humanos para la implementación del POMCA y el fortalecimiento institucional (personas de la autoridad ambiental). De acuerdo a lo establecido en Plan de Acción	Valor ejecutado en gastos operativos de inversión/ valor programado)x100%	149,844,781	100%		
20		Mantenimiento y adecuación sede administrativa Santa Inés	(Mantenimiento y adecuación sede administrativa Santa Inés)	0.8	80%				
21		100% de ejecución gastos operativos: adquisición de bienes y servicios.	(100% de ejecución gastos operativos: adquisición de bienes y servicios.)	95,482,218	71%				
22		TOTAL AVANCE PROMEDIO				88%	496,000,000	494,713,585	100%



Reforestación de 13 Hectáreas y aislamiento de 4.000 Ml en la microcuenca del Río Teatinos Municipios de Tunja, Cucaita, Soracá y Samacá , generando 385 jornales (actividad de reforestación) y 88 jornales (actividad de aislamiento) respectivamente.



Foto 50. Aislamiento Realizado en vereda Faitoque – Soraca



Foto 51. Reforestación vereda Pijaos - Cucaita

Protección de rondas hídricas y sus áreas aferentes en la microcuenca del Río Teatinos, municipio de Samacá; mediante .2800 ML de cercado de protección y establecimiento de 5.300 plántulas forestales generando 62 jornales y 204 jornales respectivamente; beneficiando 1.200 usuarios de los acueductos rurales Cartagena, El Arrayan, El Triunfo y Distrito de Riego del Canal Teatinos.



Foto 52. Protección de ronda quebrada Cartagena Municipio de Samacá, vereda Pataguy

USO SOSTENIBLE DE LOS RECURSOS NATURALES MEDIANTE SISTEMAS DE CONSERVACIÓN Y RECUPERACIÓN

Implementación de Parcelas demostrativas mediante sistemas agrícolas de conservación en 46 Has de Samacá, Tunja, Soracá, Miraflores capacitando y beneficiando a a más de 120 familias vinculadas con este proyecto.



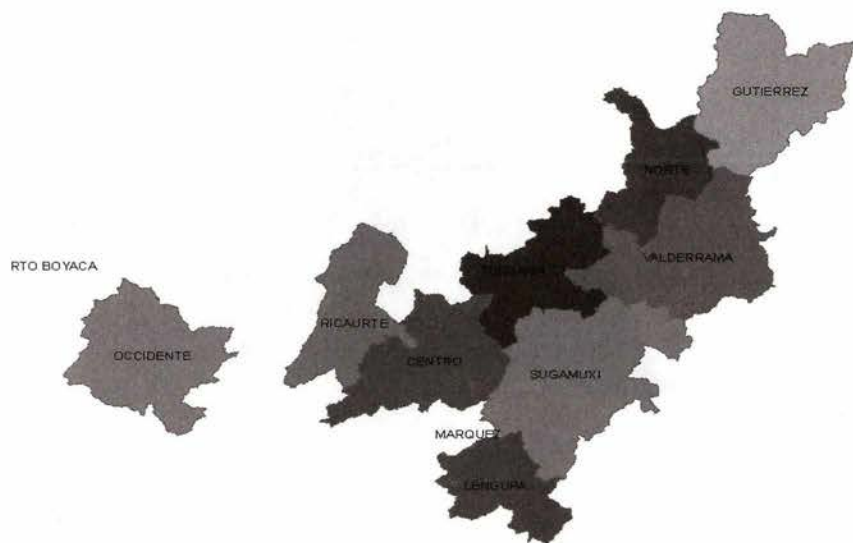
Tabla 59 . Matriz de acciones operativas POMCA Río Garagoa

PROGRAMA PA:		SISTEMAS HIDRICOS		PRESUPUESTO	VALOR (\$)					
PROYECTO:		IMPLEMENTACION POMCA RIO GARAGOA		Total asignado	364,587,990					
LINEA ESTRATEGICA DEL PGAR:		ECORREGIONES ESTRATEGICAS, SOSTENIBILIDAD AMBIENTAL DE LOS SECTORES, INSTRUMENTAL- GENERACION DEL CONOCIMIENTO Y EDUCACION AMBIENTAL								
No.	LINEA DE ACCION	ACTIVIDADES PROGRAMADAS	LOCALIZACION (Región, municipio, zona o área)	METAS AÑO 2009	INDICADORES CLAVES DE RENDIMIENTO O GESTION	RESULTADO DEL INDICADOR A LA FECHA DE CORTE	% DE AVANCE FÍSICO ACUMULADO	PRESUPUESTO ACTIVIDAD (\$)	VALOR COMPROMETIDO (\$) ACTIVIDAD	% DE EJECUCIÓN PRESUPUESTAL
1	CONSERVACION, RESTAURACION Y MANEJO DE LA BIODIVERSIDAD ECOSISTEMAS	Apoyo técnico y financiero para el análisis predial y Adquisición de predios en áreas estratégicas , de interés hídrico y en proceso de manejo	Municipio de Miraflores en vereda Tunja y Municipio de Tunja vereda La Hoya	28,2 hectáreas de predios en áreas estratégicas y de interés hídrico, evaluadas y apoyadas financieramente para su adquisición.	(Has con análisis predial, adquiridas por los municipios y en proceso de manejo/No de hectáreas Programadas) X 100 %	70.5	100%			
2		Asilamiento de áreas estratégicas y de interés hídrico.	Tunja, Soracá, Cucaita y Samacá	2,500 metros lineales (15 Hectáreas) de asilamiento en áreas estratégicas y de interés hídrico	(Metros lineales de cerca construidos/ metros lineales de cerca programados) X 100	4,000	100%			
3		Restreforestación de microcuencas prioritarias abastecedoras	Tunja, Cucaita y Samacá	5 hectáreas de microcuencas prioritarias abastecedoras reforestadas	No. Has reforestadas/ No. hectáreas programadas) X 100	5	100%			
4		Mantenimiento de plantaciones sembradas en el año anterior (2008)	Samacá, Cucaita y Soracá	Mantenimiento de 13,500 plántulas (12,3 Hectáreas sembradas en el año anterior.	(No. De hectáreas con mantenimiento ejecutado/No. De hectáreas con mantenimiento programado) X 100. %	12,4	100%			
5	USO SOSTENIBLE DE LOS RECURSOS NATURALES MEDIANTE SISTEMAS DE CONSERVACION Y RECUPERACION	Áreas con sistemas productivos de conservación y recuperación de agua y suelo.	Miraflores, Tunja Samacá y Soracá	40 % de productores ejecutando sistemas productivos de agricultura de conservación, dentro de las 50 hectáreas programadas	(No. de Hectáreas en sistemas de conservación y recuperación/No. de Hectareas programadas)*100	46	92%			
6		Capacitación y formación de productores para implementar proyectos en mercados verdes y/o biocomercio	Tunja, Cucaita y Samacá	50% de los 80 productores capacitados desarrollando proyectos de mercados verdes y/o biocomercio según meta PAT.	(No. de productores desarrollando proyectos en mercados verdes y biocomercio/ No. de productores capacitados) X 100.	50	100%			
7		Establecimiento de 7 hectáreas con sistemas agroforestales y silvopastoriles	Soracá en veredas Faltoque, Cruz Blanca, Rosal y Quebrada Vieja y Miraflores en veredas Tunjita y San Antonio	6 veredas	(No. de veredas con sistemas agroforestales y silvopastoriles /No. de veredas programadas)*100	6	93%	364,587,990	338,534,836	93.00
8			Miraflores y Soracá	7 hectáreas de sistemas agroforestales establecidas	(No. de Hectáreas con sistemas agroforestales/ No. de Hectáreas programadas) X 100	6				
9		Establecimiento de 6 Hectareas de Bosque productor y guadua en áreas de vocación forestal en veredas Gacal y Salamanca de Samacá; Pijaos y Chipacata en Cucaita	Samacá en veredas Gacal y Salamanca y en Cucaita veredas Pijaos y Chipacata	4 veredas	(No. de veredas con sistemas agroforestales y silvopastoriles /No. de veredas programadas)*100	4	100%			
10			Miraflores veredas Tunjita y San Antonio	Establecimiento de 6 hectáreas de bosque productor en guadua.	(No. de hectáreas con bosque productor en guadua establecidas/ No. de hectáreas programadas) X 100 %.	6	89%			
11		Establecimiento de bosque productor protector en áreas de vocación forestal	Samacá en veredas Gacal y Salamanca y en Cucaita veredas Pijaos y Chipacata	Establecimiento de 3 hectáreas de bosque productor en áreas de vocación forestal	(No. de hectáreas con bosque productor con vocación forestal/ No. de hectáreas programadas) X 100					
12		Recuperación de Rondas Hídricas y sus áreas aferentes	Municipio de Samacá - quebradas Cartagena y Grande	2,800 ml de asilamiento en rondas hídricas	(No. De metros con asilamiento/No. De metros programados)*100	2,240	80%			
13	FORTALECIMIENTO INSTITUCIONAL Y DE LA SOCIEDAD CIVIL PARA LA GOBERNABILIDAD AMBIENTAL	Adquisición de bienes y servicios para capacitación y divulgación de la cultura ambiental	Tunja, Samacá, Siachoque, Soracá, Cucaita y Miraflores	110 personas capacitadas para la divulgación cultura ambiental de la cuenca	(No. de personas capacitadas en formación para la cultura ambiental/No. de personas programadas)*100	170	100%			
14		Apoyo a PRAES	Tunja (I, E Chorro Blanco y Barón Germania) Siachoque (I E Tocavita) y Cucaita (I E Pijaos)	Apoyo técnico a 3 Instituciones en formulación de PRAES	(No. de instituciones educativas con PRAES apoyados técnicamente/ No. de PRAES formulados) * 100	4	100%			
15	APOYO LOGISTICO Y OPERATIVO	Recurso humano y otros gastos operativos	Tunja	% de ejecución gastos operativos y de inversión	(Valor ejecutado/ valor programado) X 100 %	25,465,255	68.83%			
TOTAL AVANCE PROMEDIO							94%	364,587,990	338,534,836	93%

Tabla 60 . Matriz de acciones operativas manejo integral de ecosistemas y biodiversidad

PROGRAMA PA:		ECOSISTEMAS ESTRATEGICOS Y BIODIVERSIDAD			PRESUPUESTO	VALOR (\$)					
PROYECTO:		MANEJO INTEGRAL DE ECOSISTEMAS ESTRATEGICOS Y BIODIVERSIDAD			Total asignado	1,108,384,000					
LINEA ESTRATEGICA DEL PGAR:		ECORREGIONES ESTRATEGICAS, ECOSISTEMAS ESTRATEGICOS Y BIODIVERSIDAD, BOSQUES									
No.	LINEA DE ACCION	ACTIVIDADES PROGRAMADAS	LOCALIZACION (Región, municipio, zona o área)	METAS AÑO 2009	INDICADORES CLAVES DE RENDIMIENTO O GESTION	RESULTADO DEL INDICADOR A LA FECHA DE CORTE	% DE AVANCE FISICO ACUMULADO	PRESUPUESTO ACTIVIDAD (\$)	VALOR COMPROMETIDO (\$) ACTIVIDAD	% DE EJECUCIÓN PRESUPUESTA L	
1	GENERACION DE CONOCIMIENTO EN PARAMOS Y ECOSISTEMAS BIODIVERSIDAD	Consolidación del Estudio del Estado Actual de los Páramos EEAP y zonificación ambiental (60.000)	Corredor ecológico Iguaque - La Rusia - Guantiva	Ajustar el diagnóstico efectuado por la Corporación a la Resolución 0839 de 2003 (60.000 hectáreas)	(No. De Hectáreas con diagnóstico/No. De Hectáreas programadas)*100	50,000	83%	1,108,384,000	959,943,531	87	
2		Diagnóstico y caracterización de humedales (50 Has)	Chita	Diagnóstico y caracterización a 50 hectáreas de humedales	(No. de hectáreas de humedales con diagnóstico /No. de Has de humedales programadas)*100	500	100%				
3		Estrategia de divulgación para el manejo sostenible de humedales de alta montaña.	Jurisdicción	Elaboración de 500 folletos para estrategia divulgativa de manejo sostenible de humedales de alta montaña	(No. De folletos elaborados/No. De folletos programados)*100	500	100%				
4	PLANIFICACION Y GESTION INTEGRAL EN PARAMOS Y ECOSISTEMAS BIODIVERSIDAD	Apoyo para el desarrollo y ejecución del plan general de ordenación forestal (PGOF)	Jurisdicción	1 estudio apoyado	(No. De estudios apoyados/No. De estudios programados)*100	1	100%				
5		Concertación de planes de manejo ambiental páramos	Sogamoso - Aquitania	(36353) has con PMA Concertado	(No. De Hectáreas con PMA concertado/No. De Hectáreas programadas)*100	-	-				
6	CONSOLIDACION DEL SISTEMA REGIONAL DE AREAS PROTEGIDAS SIRAP	Declaratoria de áreas protegidas	PNR Rabanal (Samacá) y PNR el Peligro (Arcabuco - Moniquirá)	Declaratoria de 2 áreas protegidas	No. De áreas declaradas/No. De áreas programadas a declarar)*100	2	100%				
7	IMPLEMENTACION DE PLANES DE MANEJO AMBIENTAL (PMA) EN PARAMOS Y OTROS ECOSISTEMAS ESTRATEGICOS	Ecosistemas con planes de manejo en implementación	Tipacoque	Implementación de acciones contempladas en PMA Robledales de Tipacoque en 1.159 hectáreas	(No. De hectáreas de ecosistemas con PMA en implementación/No. De hectáreas con PMA programadas)*100	1,000	86%				
8			Samacá	Implementación de acciones contempladas en PMA Rabanal en 4.530 hectáreas		4,530	100%				
9			Moniquirá, Arcabuco, y municipios del corredor	Implementación de acciones contempladas en PMA El Peligro y áreas del corredor Iguaque-La Rusia-Guantiva en 49.432 hectáreas		40,000	81%				
10			Corredor Tota - Piaba - Cocuy	Implementación de acciones contempladas en PMA del corredor Tota-Piaba-Cocuy 53.952 hectáreas		40,000	74%				
11			Guicán y El Cocuy	Implementación de acciones contempladas en PMA del corredor Tota-Piaba-Cocuy mediante la compra de predios en 40 hectáreas		(No. De hectáreas cofinanciadas y adquiridas/No. De hectáreas programadas)*100	40				100%
12	MANEJO Y CONSERVACION DE LA FAUNA SILVESTRE Y ESPECIES AMENAZADAS	Elaboración y formulación de protocolos para 4 especies de flora	Jurisdicción	Elaboración de 4 protocolos (Documentos) para especies de flora	(No. De protocolos elaborados/No. De protocolos programados)*100	3	75%				
13		Apoyo hogar de paso y seguimiento población cóndores	Soracá (Hogar de paso) zonas de páramo de la jurisdicción	Apoyar hogar de paso y seguimiento población de Cóndores	(No. De actividades ejecutadas de los planes operativos/no. De actividades programadas)*100	5	100%				
14		Convenio con CORPOCHIVOR para rehabilitación Oso	Garagoa	60% de las actividades del Plan Operativo del convenio ejecutadas	(No. De actividades ejecutadas del plan operativo del convenio /no. De actividades programadas)*100	1	100%				
15	FORTALECIMIENTO GRUPOS DE TRABAJO EN PARAMOS Y ORGANIZACIONES COMUNITARIAS	Apoyo a la coordinación del Congreso Nacional de Páramos	Paipa	100% de las actividades del congreso ejecutadas.	(No. Actividades del congreso de páramos ejecutadas/No. Actividades programadas)*100	1	100%				
16	GASTOS OPERATIVOS DE INVERSION-FUNCIONAMIENTO LOGISTICO DEL PROGRAMA	Recurso Humano	Jurisdicción	100% valor ejecutado	(VALOR EJECUTADO/VALOR PRESUPUESTADO)*100	135,871,967	100%				
17		Adquisición de materiales, equipos e insumos, servicios financieros, transporte y apoyo a proyectos corporativos	Jurisdicción	100% valor ejecutado		88,399,214	95%				
TOTAL AVANCE PROMEDIO							93%	1,108,384,000	959,943,531	87%	

Figura 27. Provincias Implementación PROCAS



- Se establecieron 2873 has de agricultura y ganadería de conservación superando la meta proyectada para el año 2009 en 403 has que corresponde al 16% más y se distribuyeron en los arreglos en campo así: Labranza mínima y Siembra directa:755 has, Abonos verdes:516 has, Renovación de praderas:1.602 has.



Foto 59. Maíz en siembra directa y Labranza Mínima. Prov. Tundama



Foto 60. Abonos Verdes (Nabo Forrajero) Municipio de Chiquiza – Prov. Centro



Foto 61. Renovación de praderas Municipio Gachantiva – Prov. Ricaurte

- Realización de 331 eventos de capacitación con la participación de 3.183 participantes entre usuarios, técnicos y profesionales del campo, en las provincias donde se implementa PROCAS.

- Se implementaron sistemas agroforestales asociados a Cacao en el Municipio de Muzo como apoyo a alianzas productivas del Ministerio de Agricultura para el establecimiento de 68.8 hectáreas como alternativa de desarrollo socioeconómico de 43 pequeños productores.



Foto 65. Propagación de plántulas de cacao Municipio de Muzo, 2009

El Total de Usuarios Beneficiados por el Proyecto Procas fue de 4.268 y el número de familias de 1.088.

MERCADOS VERDES Y BIOCOMERCIO

En concordancia con el Plan Estratégico Nacional de Mercados Verdes y Biocomercio, se desarrollaron las siguientes acciones y logros:

- Asesoría, acompañamiento, apoyo técnico y financiero a diecisiete (17) proyectos regionales: Ecoturismo, producción agroecológica (hortalizas, frutales, hierbas aromáticas, apicultura), aprovechamiento de productos naturales no maderables (heliconias), zootecnia de mariposas, certificación de productos agropecuarios – buenas prácticas agrícolas - BPA, aprovechamiento y valoración de residuos sólidos y artesanías; en las Provincias de Sugamuxi, Tundama, Centro, Ricaurte Alto, Norte y Occidente.
- Implementación del Sello Ambiental Colombiano en el sector hotelero del Municipio de Paipa: (20) establecimientos de hospedaje en proceso.
- Realización de muestras regionales de productos y servicios amigables con el ambiente.
- Ciento cincuenta (150) productores, empresarios, funcionarios públicos, docentes y estudiantes motivados y capacitados en temas relacionados con Mercados Verdes y Biocomercio.
- Diseño y lanzamiento del primer reconocimiento a la gestión ambiental municipal y empresarial de la jurisdicción de CORPOBOYACÁ.
- Diseño y elaboración de materiales de divulgación y promoción de proyectos regionales.
- Estructuración de una propuesta para la reglamentación de proyectos de ecoturismo a nivel de la jurisdicción.

Tabla 62 . Matriz de acciones operativas Urbano Regional

PROGRAMA PAT		PREVENCIÓN DE LA CONTAMINACIÓN		PRESUPUESTO	VALOR (\$)						
PROYECTO		GESTIÓN AMBIENTAL URBANO REGIONAL		Presupuesto	1.968.880.768						
LÍNEA ESTRATÉGICA DEL PGAR		CALIDAD DE VIDA URBANA. LÍNEA DE GESTIÓN DESARROLLO REGIONAL Y URBANO SOSTENIBLE.									
No.	LÍNEA DE ACCIÓN	ACTIVIDADES PROGRAMADAS	LOCALIZACIÓN (Región, municipio, zona o área)	METAS AÑO 2009	INDICADORES CLAVES DE RENDIMIENTO O GESTIÓN	RESULTADO DEL INDICADOR A LA FECHA DE CORTE	% DE AVANCE FÍSICO ACUMULADO	PRESUPUESTO ACTIVIDAD (\$)	VALOR COMPROMETIDO (\$) ACTIVIDAD	% DE EJECUCIÓN PRESUPUESTAL	OBSERVACIONES
1	MANEJO INTEGRAL DE RESIDUOS	Seguimiento e implementación de PGRS regionales y locales	Provincias de Norte, Cúcuta, Valledrama y Occidente Bajo (La Victoria, Olayana, Muzo, Manjuy y Capet)	Seguimiento e implementación de 3 PGRS regional y locales	No. De PGRS Regionales y locales Apoyados/No. PGRS programados)*100	4	100%	1.968.000.768	1.610.977.744	83%	
2		Acompañamiento y apoyo a la implementación de PGRS regionales a través del desarrollo de actividades de solución en materia de disposición final.	Sogamoso	Acompañamiento y apoyo a la implementación de PGRS regionales	No. De PGRS Regionales con Apoyo y acompañamiento/No. PGRS programados)*100	100	100%				
3		Implementación del plan corporativo de gestión integral de residuos peligrosos.	Jurisdicción	Formulación e implementación de un Plan corporativo de gestión integral de residuos peligrosos	No. De etapas formuladas e implementadas del Plan/No. De etapas del Plan programados)*100	3	100%				
4	MEDIO AMBIENTE URBANO	Desarrollo e implementación de proyectos piloto para mejoramiento de ambientes urbanos (recuperación de espacio público, disminución de la contaminación visual, recuperación de áreas degradadas, y con potencialidad de riesgo, mapas de ruido) y sostenim	Sotaquirá y Villa de Leiva	2 proyectos piloto desarrollados e implementados sostenibilidad de los ejecutados	No. De etapas formuladas e implementadas de los Proyectos/No. De etapas de los Proyectos programados)*100	2	100%				
5	CALIDAD DE AIRE	Implementación del plan de gestión para la calidad del aire para el municipio de Paipa y el Valle de Sogamoso con relación al monitoreo de fuentes móviles	Paipa y Sogamoso	100% de avance de actividades del plan de calidad de aire implementadas	No. De etapas formuladas e implementadas del Plan/No. De etapas del Plan)*100	3	100%				
6		Gastos operativos		100% de los elementos solicitados adquiridos	Presupuesto ejecutado/presupuesto programado)*100	100	100				
TOTAL AVANCE PROMEDIO						98%	98%	1.968.000.768	1.610.977.744	83,00	

RED DE MONITOREO HÍDRICO

Por medio de la red de monitoreo hídrico se realizó monitoreo a cinco cuencas de la jurisdicción:

- Tres monitoreos a la Cuenca Lago de Tota para evaluar la calidad hídrica en 18 puntos de calidad.
- Monitoreo Cuenca Alta y Media del Río Chicamocha en los municipios de Soracá, Mongua, Paz del río, Socha, Socota, Sativanorte, Toca, San Mateo, Panqueba, Topaga, Busbanza, Tasco, Tibasosa, Siachoque, Aquitania, Belén, Tuta, Tutasá, Cerinza.
- Monitoreo Cuenca del Río Suarez en los municipios de Gachantivá, Tinjacá, Arcabuco, Cómbita, Sotaquirá, Villa de Leyva.
- Monitoreo Cuenca Río Negro en los municipios de Quípama, Muzo y Otanche.
- Monitoreo Cuenca Río Upía en los municipios de Pesca, Zetaquirá, Miraflores y Siachoque.

Generación de informe sobre la tendencia de contaminantes en el agua de la Cuenca Lago de Tota.



Foto 69. Monitoreo Cuenca Río Upía Municipio de Miraflores, Diciembre de 2009

RED DE MONITOREO CLIMÁTICO

Operación de 4 estaciones climáticas ubicadas en los municipios de Sogamoso, Monguí, Tópaga y Sativanorte con la finalidad de analizar las diferentes variables climáticas monitoreadas, y obtener información climática básica para definir políticas y toma de decisiones.

Proyecto: Sistema de Gestión de la Información

GESTION DESARROLLADA Y PRINCIPALES LOGROS

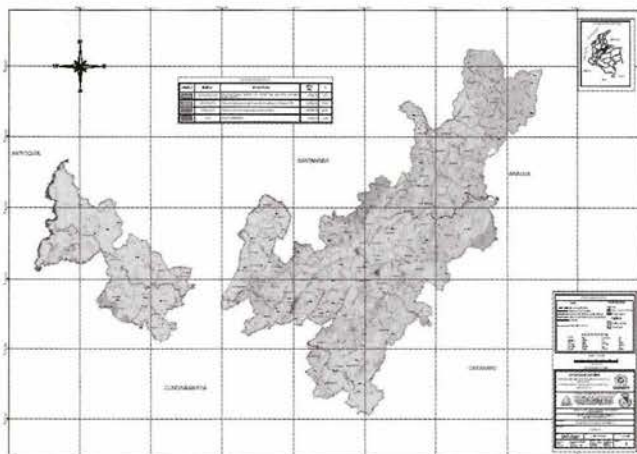
HOMOLOGACIÓN TEMÁTICA PARA INCORPORAR AL SIAT.

Se encuentran homologadas y estructuradas con sus respectivas bases de datos y metadatos las siguientes coberturas:

BASE Y BIOFÍSICAS

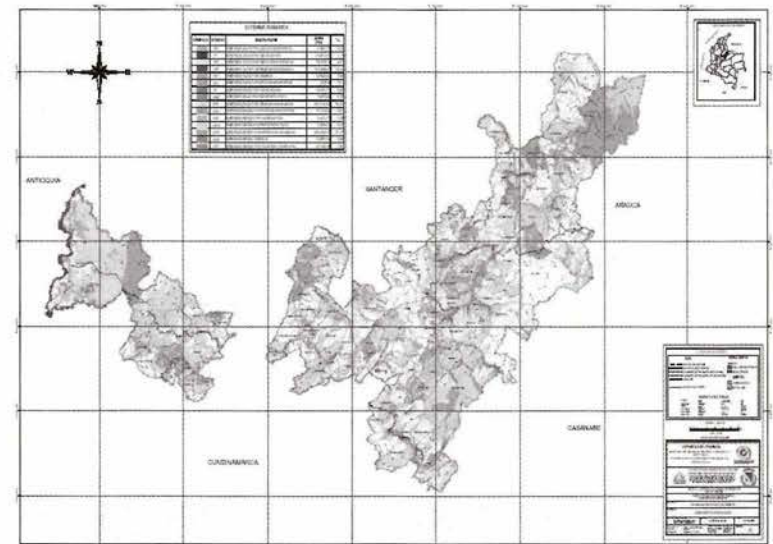
División Política, Cuencas, Subcuencas, Microcuencas, Predial rural (13 municipios), Hidrografía, cuerpos de agua, Geología (Litología y Estructural – Ingeominas), Unidades de suelos (IGAC), Amenazas (EOT), Áreas protegidas (declaradas a nivel nacional y regional), ecosistemas continentales (Insumo SIAC escala 500.000), Viveros, Incendios Forestales (Fuente Crepad 2005 - 2007), Vías, Curvas de Nivel, Toponimia, Pendientes, Limnología, Isotermas, Geomorfología, Capacidad de uso del suelo, Uso Recomendado Urbano, Uso Recomendado rural, Hidrogeología y Morfodinámica.

Figura 31. Mapa Suelos Jurisdicción de Corpoboyaca



Fuente: IGAC, 2005

Figura 32. Mapa amenazas naturales jurisdicción de Corpoboyacá



Fuente: Homologación EOTs y PBOTs, 2007

VARIABLES CLIMÁTICAS

Zonas de vida (Según holdrige y Rangel – Cuatrecasas), Hidrometeorología (Ubicación estaciones IDEAM), Isoyetas, Índice de Escasez (Para las cuencas que tienen POMCA).

USOS DE LA TIERRA

Uso actual (Fuente EOT e IDEAM), Uso Potencial (Fuente POT).

ACTIVIDADES ECONÓMICAS

Aprovechamiento forestal (reportada por profesionales y consolidada), Minería (reportada por profesionales y consolidada), Concesiones de agua (reportada por profesionales y consolidada), Vertimientos (reportada por profesionales y consolidada), Fuentes fijas (reportada por profesionales y consolidada), Quejas e infracciones (reportada por profesionales y consolidada)

Tabla 64 . Matriz de acciones operativas Sistema de la información

Diego Revillar



PROGRAMA PA:		PROCESOS PRODUCTIVOS SOSTENIBLES	PRESUPUESTO	VALOR (\$)							
PROYECTO:		GESTION AMBIENTAL SECTORIAL Y MERCADOS VERDES	Total asignado	817,633,800							
LINEA ESTRATEGICA DEL PGAR:		SOSTENIBILIDAD AMBIENTAL DE LOS SECTORES									
No.	LINEA DE ACCION	ACTIVIDADES PROGRAMADAS	LOCALIZACION (Región, municipio, zona o área)	METAS AÑO 2009	INDICADORES CLAVES DE RENDIMIENTO O GESTION	RESULTADO DEL INDICADOR A LA FECHA DE CORTE	% DE AVANCE FISICO ACUMULADO	PRESUPUESTO ACTIVIDAD (\$)	VALOR COMPROMETIDO O (\$) ACTIVIDAD	% DE EJECUCION PRESUPUESTAL	
1	PROGRAMA DE ASESORIA RECONVERSION	Asesorar técnicamente al sector alfarero en reconversión tecnológica de hornos de llama dormida en el municipio de Sogamoso.	Sogamoso	Asesoría a 40 alfareros en reconversión tecnológica de llama dormida	(No. De asesorías para reconversión de Hornos realizadas/No. De asesorías programadas)*100	16.00	40%	817,633,800	721,663,972	88	
2		Asesoría técnica en reconversión de hornos de llama dormida sector calero municipio de Nobsa.	Nobsa	Asesoría a 60 caleros en reconversión de hornos de llama dormida		30.00	50%				
3	PROCESOS DE ADOPCION DE PLS	Divulgar guías ambientales y asegurar la implementación para la adopción de procesos de Producción más Limpia en el sector de minería de materiales de construcción y materiales industriales.	Tópaga, Gámez, Tasco y Corrales	40 mineros en sector de materiales de Construcción y materiales Industriales con guías ambientales e implementadas	(No. De mineros adoptando prácticas de PLS/No. De mineros programados)*100	40.00	100%				
4		Divulgar guías ambientales y asegurar implementación para la adopción de procesos de Producción más Limpia en el sector de minería de carbón	Boavita, Chita, Jericó y la Uvita	75 mineros en sector carbón con guías ambientales e implementadas		75.00	100%				
5	AGENDAS SECTORIALES	Suscripción de convenio de PLS en el sector de los aceites usados.	Samacá	2 Convenios suscritos e implementados	(No. De convenios suscritos e implementados / No. De convenios programados)*100	3.00	100%				
6			Tunjá				100%				
7		Suscripción de convenio de PLS en el sector de carbón	Samacá	1 Convenio suscrito e implementado			100%				
8	FOMENTO E IMPLEMENTACION DEL PROGRAMA PROCAS	Promover y asesorar a municipios para asegurar la implementación de proyectos de conservación de agua y suelo	Provincias de Tundama, Centro, Ricaurte, Norte, Valderama y Lengupá	55 Municipios asesorados en la implementación de PROCAS, 20% municipios con la implementación de los objetivos de los POAS concertados	(No. De municipios implementando proyectos PROCAS/ No. De municipios programados)*100	65.00	100%				
9		Desarrollar eventos de capacitación a usuarios del proyecto.	Provincias de Tundama, Centro, Ricaurte, Norte, Valderama y Lengupá	2,000 personas capacitadas en sistemas de conservación agropecuario	(No. De personas capacitadas/ No. De personas programadas)*100	3162.00	100%				
10	SEGUIMIENTO Y EVALUACION DEL PROGRAMA DE CONSERVACION DE SUELO AGUA	Asesorar, evaluar y hacer seguimiento a la implementación de sistemas de agricultura y ganadería de conservación.	Provincias de Tundama, Centro, Ricaurte, Norte, Valderama y Lengupá	Asesoría, evaluación y seguimiento a los 2,470 hectáreas de sistemas de agricultura y ganadería de conservación.	(No. Hectáreas con evaluación y seguimiento / No. De hectáreas programadas)*100	2873.00	100%				
11	PROMOVER Y APOYAR PROCESOS PRODUCTIVOS ALTERNATIVOS SOSTENIBLES EN COMUNIDADES VULNERABLES	Apoyar la implementación Sistemas Agroforestales Asociados a Cascao	Muzo	Un (1) Municipio apoyado en la implementación de sistemas agroforestales asociados a cascao	No. de municipios apoyados con sistemas agroforestales / No. Municipios programados)*100	1.00	100%				
12		Implementación de sistemas frutícolas sostenibles	Provincias de Tundama, Sugamuxi y Centro	20 Hás con implementación de sistemas frutícolas sostenibles	(No. De hectáreas implementadas/No. De hectáreas programadas)*100	20.00	100%				
13	DISEÑO E IMPLEMENTACION DE INSTRUMENTOS PARA INCENTIVAR MERCADOS VERDES O BIOCOMERCIO	Diseño y edición de materiales de divulgación o promoción de mercados verdes o biocomercio.	Jurisdicción	Diseño y edición de 10 pendones y 2,000 calendarios relacionados con mercados verdes o biocomercio	(No. de pendones y calendarios de mercados verdes diseñados y editados / No. pendones y calendarios programados) * 100	0.00	0%				
14		Desarrollo de eventos de socialización y capacitación sobre mercados verdes, biocomercio o temas relacionados	Provincias Centro, Sugamuxi, Tundama, Valderama, Norte, Ricaurte	50 personas o productores capacitados	(No. Personas capacitadas / No. Personas programadas)*100	50.00	100%				
15		Participación y/o apoyo en mercados o ferias ambientales locales regionales o nacionales	Paipa y Sogamoso	Participación o apoyo de un (1) mercado o feria local, regional o nacional relacionada con mercados verdes o biocomercio	No. Ferias o eventos con participación de la Corporación / No. Ferias o eventos programados)*100	2.00	100%				
16		Operar la Ventanilla Ambiental de Mercados Verdes de la Corporación.	Planes de Negocios: Muzo, PNR Sisacund, Gacharivie, Proyectos: Mongua, Tópaga y Sogamoso, Beteliva, Boavita y Tunja	6 proyectos asesorados 3 Planes de Negocios formulados	(No. de proyectos asesorados / No. proyectos programados) * 100% (No. de planes de negocios formulados / No. planes de negocios programados) * 100%	6.33	100%				
17		Diseño de un instrumento Corporativo de reconocimiento a la gestión ambiental municipal y empresarial.	Jurisdicción	Un (1) instrumento de reconocimiento a la gestión ambiental regional diseñado	(No. de instrumentos de reconocimiento diseñados / No. de instrumentos programados)*100	1.00	100%				
18	Sensibilizar y motivar a consumidores regionales respecto a la disponibilidad u oferta de productos verdes	Jurisdicción	Una (1) campaña de sensibilización y motivación a consumidores	No. de campañas de sensibilización a consumidores realizadas / No. Campañas de sensibilización programadas)*100	0.00	0%					
19	CONSOLIDACION Y DESARROLLO DE PROYECTOS REGIONALES DE MERCADOS VERDES O BIOCOMERCIO	Promover y apoyar 1 proyecto de certificación ecológica, BPA, o de conservación de productos agropecuarios	Muzo y Maripí	Una (1) organización de productores agropecuarios implementando en un proyecto certificación ecológica, BPA, o de conservación.	(No. de proyectos implementando certificación / No. de proyectos programados)*100	2.00	100%				
20		Fortalecer la implementación de proyectos ecoturísticos.	Samacá y Arcabuco	Dos (2) proyectos ecoturísticos en implementación.	(No. de proyectos en implementación / No. de proyectos programados)*100	2.00	100%				
21		Asesoría acompañamiento y apoyo a proyectos productivos comunitarios afines con Mercados Verdes o Biocomercio	Siachoque, Sutamarichán y Arcabuco	Tres (3) proyectos productivos comunitarios implementando oferta de Mercados Verdes o Biocomercio.	(No. de proyectos productivos implementando criterios de MV/ No. de proyectos programados)*100	3.00	100%				
22	FORTALECIMIENTO ORGANIZACIONAL INTERSTITUCIONAL MERCADOS VERDES	Convenios de cooperación interinstitucional en Mercados Verdes o Biocomercio suscritos con entidades regionales o nacionales	Paipa	1 proyecto de cooperación institucional para iniciar el proceso de implementación del sello industrial colombiano en el sector Hotelero	(No. De convenios suscritos/ No. De convenios programados)*100	1.00	100%				
					TOTAL AVANCE PROMEDIO	86%		817,633,800	721,663,972	88%	





**Sistema
de Control
Interno**

INFORME SOBRE EL ESTADO DEL SISTEMA INTEGRADO DE GESTION DE LA CALIDAD NTCGP1000:2004, MECI 1000:2005 Y LA NTC - ISO / IEC 17025.

El sistema integrado de gestión de la calidad de CORPOBOYACÁ contempla la implementación de la Norma Técnica de Calidad para la Gestión Pública NTCGP1000:2004, del Modelo Estándar de Control Interno MECI 1000:2005 y de la Norma NTC - ISO/IEC 17025 sobre la acreditación del laboratorio de calidad ambiental, de manera simultánea, complementaria e integral, sistema integrado que mejora cada día gracias a los valiosos aportes de todos los funcionarios y contratistas de la Corporación, obteniéndose para CORPOBOYACÁ la certificación bajo la Norma NTCGP1000:2004 el pasado 18 de diciembre y la confirmación por parte del IDEAM de la acreditación del laboratorio de calidad ambiental para el recurso agua, parámetros de calidad: DBO, OD, STT y pH.

Teniendo en cuenta que el sistema integrado de gestión de la calidad permite el diseño, desarrollo operación del Sistema de Control Interno en la Corporación, se destaca un avance positivo y significativo, lográndose, de acuerdo al diagnóstico efectuado y a encuestas diligenciadas en el aplicativo del Departamento Administrativo de la Función Pública DAFP, un nivel de cumplimiento del 99% en el desarrollo de los subsistemas, componentes y elementos del MECI y de los numerales de la NTCGP1000:2004.

La Alta Dirección a través del Comité de Control Interno y/o Comité de Calidad y el grupo MECI de la Corporación, han estado comprometidos en la implementación y mejora continua del Modelo, adelantando revisión permanente y ajuste a los procedimientos del sistema; se adelantan talleres prácticos y participativos en donde se trabajan los 29 elementos de los 9 componentes del sistema.

Se destaca el desarrollado del componente ambiente de control, a través del Código de Ética o Decálogo de Valores y del Código de Buen Gobierno, elementos ampliamente socializados.

Se cuenta con un mapa de riesgos actualizado que desarrolla los 5 elementos del componente administración de riesgos.

El Manual de Operaciones de la Corporación consolida toda la información del sistema integrado de gestión de la calidad, cuenta con desarrollos importantes como: el mapa de 14 procesos, procedimientos que establecen puntos de control, manual de indicadores de eficiencia, eficacia, efectividad,

economía y equidad y planes de mejoramiento (institucional, por procesos e individual) que contienen acciones correctivas y preventivas para subsanar, minimizar y evitar la ocurrencia de hallazgos.

La sensibilización de los servidores públicos frente al sistema de gestión de la calidad es permanente y se destacan temas relacionados con el conocimiento de la Corporación, sistema integrado de gestión, autocontrol y ambiente de control, entre otros.

PLAN DE MEJORAMIENTO INSTITUCIONAL

La Corporación tiene vigente Plan de Mejoramiento con la Contraloría General de la República suscrito el 9 de septiembre de 2009, correspondiente a los hallazgos de la vigencia 2008, en donde la Comisión Auditora dió dictamen integral con base en el concepto sobre la gestión de las áreas, procesos o actividades auditadas y la opinión sobre los Estados Contables, Feneciendo la cuenta con concepto Favorable de la gestión y opinión Limpia de los Estados Contables; lo cual significa una mejora continua en relación con las vigencias anteriores, destacándose CORPOBOYACÁ dentro de la mejores entidades a nivel nacional en el desempeño de su gestión, lográndose ubicar en el mejor Cuadrante de la matriz de evaluación de la Contraloría General de la República .

Tabla 65. Resumen evaluaciones de la Contraloría General de la Republica en los últimos 3 años

AÑO	CONCEPTO	OPINION	CUADRANTE
2008	Favorable	Limpia	11
2007	Favorable con observaciones	Limpia	21
2006	Favorable con observaciones	Con salvedades	22

Tabla 66. Matriz de evaluación de la Contraloría General de la Republica

Concepto / Opinión	Limpia	Con salvedades	Negativa	Abstención
Favorable	D ₁₁	D ₁₂	D ₁₃	D ₁₄
Favorable con observaciones	D ₂₁	D ₂₂	D ₂₃	D ₂₄
Desfavorable	D ₃₁	D ₃₂	D ₃₃	D ₃₄



INFORME EJECUTIVO ANUAL E INFORME DE CONTROL INTERNO CONTABLE

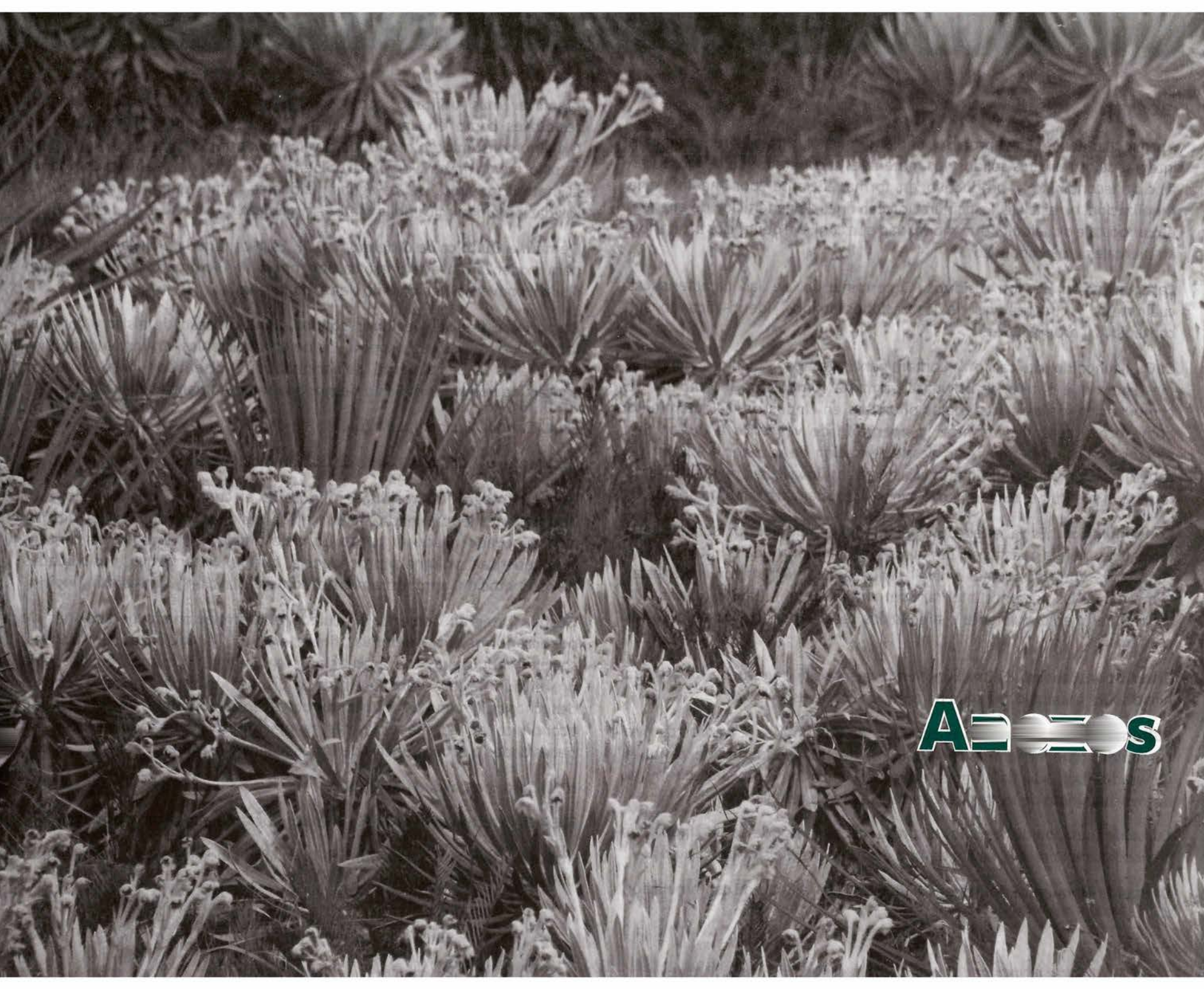
Se presentó ante el Consejo Asesor en materia de Control Interno de las Entidades del Orden Nacional y Territorial, de acuerdo con el Decreto 1027 de 2007 del Departamento Administrativo de la Función Pública, el Informe Ejecutivo Anual de Evaluación del Sistema de Control Interno a 31 de diciembre de 2009, obteniéndose el máximo nivel de cumplimiento.

Se consolidó y se presentó el Informe de Evaluación del Control Interno Contable a la Contaduría General de la Nación a través del sistema Consolidador de Hacienda y de la Información Pública – CHIP, de acuerdo con la Resolución No. 34 de enero 31 de 2008 y a los plazos establecidos en el Decreto 1027 de 2007, en donde se plasmaron: las debilidades y fortalezas de cada una de las actividades del proceso contable y los avances obtenidos

respecto de las evaluaciones. La calificación del estado general del control interno contable para la Corporación fue la más alta (ADECUADO) teniendo en cuenta la escala de calificación de la Contaduría General de la Nación (Adecuado 4, Satisfactorio 3, Deficiente 2 e Inadecuado 1).

Se rinde cuatrimestralmente el informe sobre la evaluación del Sistema de Control Interno Contable y de gestión de la Oficina de Control Interno, dando cumplimiento a la Resolución 196/2001 de la Contaduría General de la Nación, informes enfocados directamente a reportar sobre la efectividad de los controles en el período examinado y sobre la adopción de recomendaciones para el mejoramiento continuo del control interno contable.

El inventario único documental y los procesos documentales se llevan de manera adecuada y con autocontrol, efectuándose seguimiento de manera oportuna y eficiente.



A E S

Interceptores. Conducto cerrado que recibe las afluencias de los colectores principales, y generalmente se construye paralelamente a quebradas o ríos, con el fin de evitar el vertimiento de las aguas residuales a los mismos (RAS Reglamento de Agua Potable y Saneamiento Básico 2000).

l.p.s. Litros/Segundo. Lixiviado. Líquido residual generado por la descomposición biológica de la parte orgánica o biodegradable de los residuos sólidos bajo condiciones aeróbicas y anaeróbicas y/o como resultado de la percolación de agua a través de los residuos en proceso de degradación.

Manejo. Es el conjunto de actividades que se realizan desde la generación hasta la eliminación del residuo o desecho sólido. Comprende las actividades de separación en la fuente, presentación, recolección, transporte, almacenamiento, tratamiento y/o la eliminación de los residuos o desechos sólidos

MAVDT. Ministerio de Ambiente, Vivienda y Desarrollo Territorial.

Monitoreo. Actividad consistente en efectuar observaciones, mediciones y evaluaciones continuas y estandarizadas de una característica, elemento, parámetro o de un proceso en un sitio y período determinados, con el objeto de verificar los impactos y riesgos potenciales hacia el ambiente y la salud pública.

mg/l. Miligramos por litro.

m.s.n.m. Metros sobre el nivel del mar.

NOx. Óxidos de Nitrógeno. Los más importantes en la atmósfera urbana son el óxido nítrico (NO) y el dióxido de nitrógeno (NO₂), contribuyen al smog, a la lluvia ácida y reaccionan con los VOCs para la formación de oxidantes fotoquímicos. El NO₂ tiene impactos más significativos en la salud y los ecosistemas; se genera a partir de la oxidación de las emisiones de NO, la combustión de vehículos automotores, producción de energía, plantas de calefacción y otros procesos industriales; tiene un poder irritante muy agudo, en los humanos produce irritación en los ojos y nariz, edema pulmonar, bronquitis y pulmonía y en las hojas de las plantas puede ocasionar necrosis.

Objetivos de Calidad. Conjunto de niveles de contaminantes o de parámetros de la calidad que pueden conseguirse en un programa de saneamiento y de

manejo de la calidad del agua en un horizonte de tiempo definido.

O₃. Ozono. Es un contaminante secundario, formado en la troposfera a partir de las reacciones atmosféricas entre los NO_x y los VOCs en presencia de luz solar. Reacciona fácilmente con materiales biológicos, puede causar irritación de ojos, nariz y garganta, disminuir la capacidad respiratoria, ocasiona edemas pulmonares, hemorragias y daños al sistema cardiovascular; también daña la vegetación, ataca las pinturas, plásticos y gomas. Participa en la formación de lluvia ácida y actúa como un gas de efecto invernadero

Plan Maestro de Alcantarillado: Plan de ordenamiento del sistema de alcantarillado de una localidad para un horizonte de planeamiento dado.

Plan de Saneamiento y Manejo de Vertimientos (PSMV). Conjunto ordenado de programas, proyectos y actividades, con inversiones y cronograma, ejecutados para saneamiento y tratamiento de aguas residuales descargadas al sistema público de alcantarillado. Planta de Tratamiento de Aguas Residuales (PTAR): Conjunto de obras, instalaciones y procesos para tratar las aguas residuales (RAS 2000).

PM. Material Particulado. Las partículas de interés para la contaminación del aire se encuentran en su mayor parte, en el rango de tamaño de 0.01 a 10 μ , estas pueden penetrar en los pulmones y generar graves irritaciones y obstrucciones, muchos estudios indican alta correlación entre material particulado y enfermedades respiratorias como bronquitis, asma, enfisemas, pulmonía y enfermedades cardíacas. Los efectos del material particulado también incluyen la reducción de la visibilidad, su deposición sobre edificios y daños a los materiales por sus propiedades corrosivas y erosivas. PMP: Plan de manejo y protección de acuífero.

POMCA. Plan de ordenación y manejo ambiental de cuenca hidrográfica (abastecedora).

Reciclador. Es la persona natural o jurídica que presta el servicio público de aseo en la actividad de aprovechamiento.

Reciclaje. Es el proceso mediante el cual se aprovechan y transforman los residuos sólidos recuperados y se devuelve a los materiales su potencialidad de reincorporación como materia prima para la fabricación





REPORTE DE AVANCE DE INDICADORES MÍNIMOS DE GESTIÓN

VIGENCIA EVALUADA (AÑO): 2009

PERIODO EVALUADO : JUNIO - DICIEMBRE

Código (I)	INDICADORES MÍNIMOS DE GESTIÓN Resolución 0664 de 2007	PROGRAMA O PROYECTO DEL PAT 2007-2009 ASOCIADO	UNIDAD DE MEDIDA	RESULTADO DEL COMPORTAMEN TO DEL INDICADOR 2007 Enero - Junio	RESULTADO DEL COMPORTAMEN TO DEL INDICADOR AÑO 2007 Julio - Diciembre	RESULTADO DEL COMPORTAMEN TO DEL INDICADOR 2008 Enero - Junio	RESULTADO DEL COMPORTAMEN TO DEL INDICADOR 2008 Julio - Diciembre	RESULTADO DEL COMPORTAMEN TO DEL INDICADOR 2009 Enero - Junio	RESULTADO DEL COMPORTAMEN TO DEL INDICADOR 2009 Julio - Diciembre	ACUMULADO (AÑOS 1,2 Y 3) (I+4+7)	INDICADOR EXCLUIDO DE REPORTE (MARQUE X)	ACTO ADMINISTRAT IVO QUE JUSTIFICA LA NO ADOPCION	OBSERVACIONES
TEMA: AREAS PROTEGIDAS													
1	Áreas protegidas declaradas en la jurisdicción de la Corporación.	MANEJO INTEGRAL DE ECOSISTEMAS Y BIODIVERSIDAD	Ha	26,138.64	16,40	0,00	53,138,00	0,00	7,177,00	66,470,04			
2	Áreas protegidas declaradas en la jurisdicción de la Corporación, con Planes de manejo en ejecución.	MANEJO INTEGRAL DE ECOSISTEMAS Y BIODIVERSIDAD	Ha	7,198,00	7,198,00	7,198,00	28,424,00	30,197,00	35,886,00	35,886,00			
TEMA: ECOSISTEMAS NATURALES													
3	Plan General de Ordenación Forestal de la jurisdicción de la Corporación, formulado.	PLANIFICACION AMBIENTAL TERRITORIAL	%	0,00	0,00	0,00	0,00	0,00	0,00	0,00			Durante el primer semestre de 2009 se contrato la formulación del Plan General de Ordenamiento Forestal
4	Ecosistemas Estratégicos (Páramos, Humedales, Manglares, zonas secas, etc), con Planes de manejo u ordenación en ejecución.	MANEJO INTEGRAL DE ECOSISTEMAS Y BIODIVERSIDAD	%	28,89	28,89	28,89	28,89	28,89	26,30	26,30			La ejecución de los planes de manejo tienen impacto en toda el área, haciendo muy dispersos su cálculo en Ha para una zona puntual.
TEMA: ESPECIES AMENAZADAS													
5	Especies de fauna y flora amenazadas, con Planes de Conservación en ejecución.	MANEJO INTEGRAL DE ECOSISTEMAS Y BIODIVERSIDAD	Flora (%)	0,00	0,00	0,00	0,00	0,00	0,00	0,00			
			Fauna (%)	13,00	13,00	13,00	13,00	13,00	13,00	13,00			El Total acumulado es un promedio del reporte de cada semestre
TEMA: ORDENAMIENTO DE CUENCAS													
6	Cuencas con Planes de ordenación y manejo POMCA- formulados.	GESTION DE LA OFERTA HÍDRICA	Número	3,00	3,00	0,00	0,00	0,00	1,00	7,00			Cuenca alta Chicamocha, Rio Garagoa, Lago de Tota, Rio Tocalia - Cervo Sur, Cane - Iguaque, Cuelana, Cuenca Media Rio Chicamocha.
7	Cuencas con Planes de ordenación y manejo POMCA- en ejecución.	GESTION DE LA OFERTA HÍDRICA	Número	3,00	3,00	3,00	3,00	4,00	4,00	4,00			Cuenca alta Chicamocha, Rio Garagoa, Lago de Tota y Cane - Iguaque.
8	Áreas reforestadas y/o revegetalizadas naturalmente para la protección de cuencas abastecedoras.	PLAN DE ACCION E INVERSION GENERACION TECNICA GESTION DE LA OFERTA HÍDRICA PONCAS	Ha	4,00	340,87	204,18	775,10	67,80	504,50	1896,45			
9	Áreas reforestadas y/o revegetalizadas para protección de cuencas abastecedoras en reforestación.	PLAN DE ACCION E INVERSION GENERACION TECNICA GESTION DE LA OFERTA HÍDRICA PONCAS	Ha	0,00	7,40	20,40	271,80	23,00	218,9	541,50			
10	Contenidos técnicos reglamentados por la Corporación con relación a las cuencas prioritarias.	GESTION DE LA OFERTA HÍDRICA	%	0,00	0,00	0,00	0,00	0,00	0,00	0,00			
TEMA AGUA													
11	Planes de saneamiento y Manejo de Vertimientos -PMV- en seguimiento por parte de la Corporación con referencia al número de cabeceras municipales de su jurisdicción.	GESTION DE LA CALIDAD HÍDRICA	%	0,00	0,00	0,00	3,45	37,93	42,53	42,53			
12	Cumplimiento promedio de metas de reducción de carga contaminante, en aplicación de la Tasa Retributiva, en las cuencas o tramos de cuencas de la jurisdicción de la Corporación (SST, y DBO).	GESTION DE LA CALIDAD HÍDRICA	DBOS (%)	0,00	0,00	0,00	0,00	0,00	99,00	N.A.			Durante el segundo semestre del 2009, se llevo a cabo el proceso de consulta y/o aplicación de tecnologías alternativas por el decreto 3100 de 2002 en el artículo 8°. El área determinada para la ejecución de metas fue la cuenca principal del Rio Chicamocha, por ser esta según el plan nacional de desarrollo la segunda más contaminada de la nación. Durante el segundo semestre del 2009 se establecieron las metas mensuales y trimestrales para el cumplimiento de las metas de SST y DBO, de igual forma se estableció la meta de descontaminación mensual para las cuencas de CDO (BO, JCN) y SST (BO, JCN). El periodo de análisis y evaluación cubre la gestión el Decreto 3100 de 2002 una anual hasta el momento lo planificado en el proceso de consulta y lo planificado en los Planes de Saneamiento y Manejo de Vertimientos - PMV. Por objetivos de orden financiero y contable la facturación a parte de Julio de 2009 se calcula y se analiza trimestralmente pero el análisis de cumplimiento de metas sera anual.
			SST (%)	0,00	0,00	0,00	0,00	0,00	99,40	N.A.			
TEMA: INSTRUMENTOS ECONÓMICOS AGUA													
13	Total de recursos recaudados con referencia al total de recursos factuados por concepto de tasa retributiva.	GESTION DE LA OFERTA HÍDRICA GESTION DE LA CALIDAD HÍDRICA SUBSECCION ADMINISTRATIVA Y FINANCIERA	% pesos/año	56,59	55,57	33,82	55,08	70,49	63,22	55,80			
14	Total de recursos recaudado con referencia al total de recursos factuado por concepto de tasa de uso de agua.	GESTION DE LA OFERTA HÍDRICA GESTION DE LA CALIDAD HÍDRICA SUBSECCION ADMINISTRATIVA Y FINANCIERA	% pesos/año	43,63	57,27	14,97	20,86	53,86	74,58	44,20			
TEMA: CONTROL DE LA CONTAMINACION													
15	Registro de la calidad del aire en centros poblados mayores de 100.000 habitantes y corredores industriales, determinados en redes de monitoreo acompañadas por la Corporación.	RED DE MONITOREO Y LABORATORIO DE CALIDAD AMBIENTAL	NRMC1	1	1	1	2	2	3	10			
			PM10 (24h) µg/m3 (Número de registros)	3,416	2,245	2,012	3,657	2,248	5,715	19,293			
			SO2 (24h) µg/m3 (Número de registros)	7,421	5,836	0	0	1,176	422	14,855			
			O3 (8h) µg/m3 (Número de registros)	1,307	0	0	0	0	928	2,235			
			CO (8h) µg/m3 (Número de registros)	3,065	2,579	0	0	0	0	5,864			
16	Municipios con acceso a sitios de disposición final de residuos sólidos fuertemente abastecidos y autorizados por la Corporación (reflexos sanitarios, celdas (transbordos) con referencia al total de municipios de la jurisdicción	GESTION AMBIENTAL URBANO REGIONAL	MCRS (%)	71,26	79,31	78,16	86,21	90,80	93,10	83,14			para el total acumulado se aplica promedio
			RDRS (%)	91,60	91,47	91,57	93,75	95,67	96,00	93,38			
			PCRS (%)	90,07	89,94	92,58	93,06	95,62	97,00	93,15			



Fe de Erratas

PÁGINA	PÁRRAFO, FIGURA O CUADRO	DICE	DEBE DECIR
1 a 128	Pie de Página	Informe de Gestión 2008	Informe de Gestión 2009
115	Tabla 64	Matriz de acciones Operativas Sistema de Información (información de la tabla no coincide con el título)	Matriz de acciones Operativas Sistema de Información - Ver tabla anexa

Tabla. 64 Matriz de acciones Operativas Sistema de Información

PROGRAMA PA:		INSTRUMENTAL		PRESUPUESTO	VALOR (\$)						
PROYECTO:		SISTEMA DE GESTION DE INFORMACION		Total asignado	252,350,000						
LINEA ESTRATEGICA DEL PGAR:		APROPIACION SOCIAL DE LA INFORMACION PARA LA PARTICIPACION									
No.	LINEA DE ACCION	ACTIVIDADES PROGRAMADAS	LOCALIZACION (Región, municipio, zona o área)	METAS AÑO 2009	INDICADORES CLAVES DE RENDIMIENTO O GESTION	RESULTADO DEL INDICADOR A LA FECHA DE CORTE	% DE AVANCE FISICO ACUMULADO	PRESUPUESTO ACTIVIDAD (\$)	VALOR COMPROMETIDO (\$)	% DE EJECUCION PRESUPUESTAL	
1	DESARROLLO SISTEMA DE INFORMACION AMBIENTAL TERRITORIAL-SIAT	HOMOLOGACIÓN Y ESTRUCTURACIÓN DE LA CARTOGRAFÍA BASE Y TEMÁTICA EXISTENTE PARA SER INTEGRADA AL SISTEMA DE INFORMACION AMBIENTAL TERRITORIAL -SIAT.	SEDE CORPORATIVA	AVANZAR AL 100% EN LAS TEMATICAS DEFINIDAS EN EL PLAN DE ACCION	(NUMERO DE TEMATICAS HOMOLOGADAS Y ESTRUCTURADAS/NUMERO DE TEMATICAS A ESTRUCTURAR SEGUN PAT)*100%	40	100%	252,350,000	244,237,561	97	
2		CONFORMACION Y MANTENIMIENTO BASE DE DATOS REGISTRO DE USUARIOS DEL RECURSO HIDRICO	SEDE CORPORATIVA	INCLUIR LOS CENSOS DE USUARIOS REALIZADOS EN LOS POMCAS EN EL 2009 A LA BASE DE DATOS	(NUMERO DE CORRIENTES CON CENSO DE USUARIOS INCORPORADAS A LA BASE DE DATOS/NUMERO DE CORRIENTES PROGRAMADAS PARA CENSO DE USUARIOS)*100	2	100%				
3		CAPACITACION EN MANEJO Y TOMA DE DECISIONES BASADOS EN HERRAMIENTAS SIG.	SEDE CORPORATIVA	40 PROFESIONALES CAPACITADOS EN HERRAMIENTAS SIG	(NUMERO DE PROFESIONALES Y/O TECNICOS CAPACITADOS/NUMERO DE PROFESIONALES Y/O TECNICOS PROGRAMADOS PARA CENSO DE CAPACITARSE)*100	40	100%				
4		CONVENIOS DE COOPERACION TECNICA E INTERSTITUCIONAL PARA FORTALECIMIENTO SIAT, GESTION Y ADMINISTRACION DE LA INFORMACION PRODUCIDA POR LA CORPORACION.	SAMACA Y SEDE CORPORATIVA	30% DE CUMPLIMIENTO DE LAS ACTIVIDADES DE LOS POA'S ESTABLECIDAS EN EL CONVENIO. SE TIENEN ACTIVOS LOS CONVENIOS CON CORPOCHIVOR, SAMACA Y UNIVERSIDAD DISTRITAL.	(NUMERO DE ACTIVIDADES ESTABLECIDAS PARA EL 2009 EN LOS PLANES OPERATIVOS DEL CONVENIO EN EJECUCION/NUMERO DE ACTIVIDADES ESTABLECIDAS EN EL PLAN OPERATIVO PARA EL 2009)*100	1	100%				
5		DISEÑO, IMPLEMENTACION, ANALISIS Y SEGUIMIENTO SISTEMA DE INDICADORES MINIMOS DE GESTION	SEDE CORPORATIVA	DOS REPORTES ANUALES SOBRE ANALISIS, COMPORTAMIENTO TENDENCIA Y SEGUIMIENTO DE LOS IMG	(NUMERO DE IMG CON ANALISIS Y EVALUACION/ NUMERO DE IMG)*100	1	100%				
6	DESARROLLO SISTEMA DE INFORMACION CORPORATIVO	DISEÑO E IMPLEMENTACION PLAN ESTRATEGICO DE SISTEMAS	SEDE CORPORATIVA	IMPLEMENTACIÓN DE LAS ETAPAS DEL PLAN ESTRATEGICO DE SISTEMAS	(No. ETAPAS DEL PLAN ESTRATEGICO DE SISTEMAS DESARROLLADAS E IMPLEMENTADAS/No. TOTAL DE ETAPAS)*100	0.90	90%				
7		REDISEÑO, OPERACIÓN, MANTENIMIENTO PAGINA WEB	SEDE CORPORATIVA	AJUSTAR EL CONTENIDO DE LA PAGINA WEB DE ACUERDO A LA ESTRATEGIA DE GOBIERNO EN LINEA	(No. PARAMETROS INCORPORADOS AL DISEÑO DE LA PAGINA/No. PARAMETROS ESTABLECIDOS)*100	100	100%				
8		DISEÑO, OPERACIÓN, MANTENIMIENTO INTRANET	SEDE CORPORATIVA	IMPLEMENTAR AL 100% LA INTERFAZ GRAFICA DE LA INTRANET	(No. ETAPAS DISEÑO PARA INTERFAZ GRAFICA DESARROLLADAS E IMPLEMENTADAS/NUMERO TOTAL DE ETAPAS)*100	0.90	90%				
9		SISTEMA DE TRAMITES CORPORATIVOS EN LINEA OPERANDO	SEDE CORPORATIVA	5 TRAMITES CORPORATIVOS OPERANDO EN LINEA	(No. DE TRAMITES EN LINEA OPERANDO/No. TOTAL DE TRAMITES DEFINIDOS PARA OPERAR EN LINEA)*100	100	100%				
10		DISEÑO E IMPLEMENTACION BASES DE DATOS CONFORME A NECESIDADES SISTEMA DE GESTION INTEGRAL (MECI) - SGC	SEDE CORPORATIVA	IMPLEMENTACIÓN DEL APLICATIVO PARA MECI	(No. ETAPAS DISEÑO APLICATIVOS MECI-SGC DESARROLLADAS/No. TOTAL DE ETAPAS)*100	0.60	60%				
11		GASTOS OPERATIVOS DE INVERSION- ADQUISICION DE BIENES Y SERVICIOS	SEDE CORPORATIVA	ACTUALIZACION Y MANTENIMIENTO SISTEMA DE INFORMACION ADMINISTRATIVO	(NUMERO DE ACTIVIDADES ESTABLECIDAS EN EL PLAN OPERATIVO DEL PROYECTO EJECUTADAS/NUMERO DE ACTIVIDADES DE LOS PLANES EJECUTADOS)*100	24,575,279	100%				
12			SEDE CORPORATIVA	100% VALOR EJECUTADO	(VALOR EJECUTADO/VALOR PRESUPUESTADO)*100	22,419,171	78%				
13			SEDE CORPORATIVA	100% VALOR EJECUTADO	(VALOR EJECUTADO/VALOR PRESUPUESTADO)*100	60,111,125	100%				
TOTAL AVANCE PROMEDIO								94%	252,350,000	244,237,561	97%