



DEPARTAMENTO DE ANTIOQUIA
MUNICIPIO DE CÁCERES
ALCALDÍA DE CÁCERES
SECRETARÍA DE PLANEACIÓN E INFRAESTRUCTURA
NIT. 890.981.567-1



¡ EL CAMBIO ES AHORA !

DEPARTAMENTO DE ANTIOQUIA MUNICIPIO DE CÁCERES

PLAN MUNICIPAL DE GESTIÓN DEL RIESGO DE DESASTRES



Consejo Municipal para la Gestión del Riesgo de
Desastres - CMGRD

2019

Carrera 50 # 49-15 - Cáceres - Antioquia - Colombia
Correo: planeacion@caceres-antioquia.gov.co
alcaldia@caceres-antioquia.gov.co
(57)+(4) 836 2203 / 836 2158



PRESIDENCIA DE LA REPÚBLICA





Consejo Municipal para la Gestión del Riesgo de Desastres - CMGRD

Alcaldesa(E) Municipal:	
<i>Sandra Patricia Duran Martínez</i>	
<i>Fecha:21 de enero de 2019</i>	
Secretario de Gobierno	
<i>Ricardo León López</i>	
<i>Fecha:21 de enero de 2019</i>	
Secretaria de Planeación y Obras Públicas - Coordinadora de Gestión del Riesgo:	
<i>Luis Fernando Morales</i>	
<i>Fecha:21 de enero de 2019</i>	
Director Local de Salud:	
<i>Angélica Reyes</i>	
<i>Fecha:21 de enero de 2019</i>	
Secretario de Desarrollo Ambiental y Rural:	
<i>Sebastián Ramos Herrera</i>	
<i>Fecha:21 de enero de 2019</i>	
Secretario de Educación:	
<i>José Gonzalez</i>	
<i>Fecha:21 de enero de 2019</i>	
Secretaria de Desarrollo Social:	
<i>Lucely Gonzalez Molina</i>	
<i>Fecha:21 de enero de 2019</i>	
Personero Municipal	
<i>Anderson Piedrahita</i>	
<i>Fecha:21 de enero de 2019</i>	
Comandante de Policía Nacional Estación Cáceres:	
<i>Subteniente Echeverry Sebastián</i>	
<i>Fecha:21 de enero de 2019</i>	
Comandante del Ejército:	
<i>Teniente coronel Carlos Eduardo Luque</i>	
<i>Fecha:21 de enero de 2019</i>	
Gerente del Hospital Isabel la Católica	
<i>Severiano Rivera</i>	
<i>Fecha:21 de enero de 2019</i>	



CONTENIDO

- La Gestión del Riesgo y los Instrumentos de Planificación Territorial
- Estructura General del Plan Municipal de Gestión del Riesgo de Desastres

1. COMPONENTE DE CARACTERIZACIÓN GENERAL DE ESCENARIOS DE RIESGO

1.1. Identificación y Priorización de Escenarios de Riesgo

Formulario A. Descripción del municipio y su entorno

Formulario B. Identificación de escenarios de riesgo

Formulario C. Consolidación y priorización de escenarios de riesgo

1.2. Caracterización General del Escenario de Riesgo por Vendaval

Formulario 1. Descripción de situaciones de desastre o emergencia antecedentes

Formulario 2. Descripción del escenario de riesgo por vendavales

Formulario 3. Análisis a futuro e identificación de medidas de intervención del escenario de riesgo

Formulario 4. Referencias y fuentes de información y normas utilizadas

1.3. Caracterización General del Escenario de Riesgo por Movimiento en Masa

Formulario 1. Descripción de situaciones de desastre o emergencia antecedentes

Formulario 2. Descripción del escenario de riesgo por accidentes de tránsito

Formulario 3. Análisis a futuro e identificación de medidas de intervención del escenario de riesgo

Formulario 4. Referencias y fuentes de información y normas utilizadas

1.4. Caracterización General del Escenario de Riesgo por Avenida torrenciales

Formulario 1. Descripción de situaciones de desastre o emergencia antecedentes

Formulario 2. Descripción del escenario de riesgo por accidentes de tránsito

Formulario 3. Análisis a futuro e identificación de medidas de intervención del escenario de riesgo

Formulario 4. Referencias y fuentes de información y normas utilizadas

1.5. Caracterización General del Escenario de Riesgo por Inundación

Formulario 1. Descripción de situaciones de desastre o emergencia antecedentes

Formulario 2. Descripción del escenario de riesgo por accidentes de tránsito

Formulario 3. Análisis a futuro e identificación de medidas de intervención del escenario de riesgo



Formulario 4. Referencias y fuentes de información y normas utilizadas

1.6. Caracterización General del Escenario de Riesgo por Evento Mayor

Formulario 1. Descripción de situaciones de desastre o emergencia antecedentes

Formulario 2. Descripción del escenario de riesgo por accidentes de tránsito

Formulario 3. Análisis a futuro e identificación de medidas de intervención del escenario de riesgo

Formulario 4. Referencias y fuentes de información y normas utilizadas

2. COMPONENTE PROGRAMÁTICO

2.0 EJECUCIÓN DEL PLAN MUNICIPAL DE GESTIÓN DEL RIESGO DE DESASTRES

2.1. Objetivos

2.1.1. Objetivo general

2.1.2. Objetivos específicos

2.2. Programas y Acciones

Programa 1. Conocimiento del riesgo

Programa 2. Reducción del riesgo la mejor opción para optimizar el desarrollo municipal

Programa 3. Manejo de desastres: Preparación para la respuesta efectiva frente a desastres

Programa 4. Gestión integral del Riesgo

2.3. Fichas de Formulación de Acciones

2.4. Resumen de Costos y Cronograma

3. ROLES Y RESPONSABILIDADES

4. CADENA DE LLAMADAS



Lista de Figuras

Figura 1. Ubicación del municipio de Cáceres en el departamento de Antioquia .. 12
 Figura 2. Mapa de división política Municipio de Cáceres 13
 Figura 3. Zonas de vida del municipio de Cáceres 14
 Figura 4. Mapa hidrográfico Municipio de Cáceres 16
 Figura 5. Clima del municipio de Cáceres 17
 Figura 6. Precipitación en el municipio de Cáceres 18
 Figura 7. Escenarios de cambio climático 2011-2100 19
 Figura 8. Mapa de elevación Municipio de Cáceres 20
 Figura 9. Mapa de pendientes del Municipio de Cáceres 21
 Figura 10. Mapa geológico del Municipio de Cáceres 22
 Figura 11. Foto antigua y reciente del Municipio de Cáceres, donde se evidencia su crecimiento 23
 Figura 12. Pirámide poblacional por rangos de edad en el municipio de Cáceres 26
 Figura 13. Distribución de las principales actividades económicas del municipio de Cáceres 30
 Figura 14. Mapa de amenazas Municipio de Cáceres 35





Lista de Tablas

Tabla 1. Datos generales Municipio de Cáceres..... 11
 Tabla 2. Principales cuencas hidrográficas del municipio de Cáceres 15
 Tabla 3. Veredas del Municipio de Cáceres 24
 Tabla 4. Aspectos poblacionales municipio de Cáceres 25
 Tabla 5. Características etnográficas municipio de Cáceres..... 26
 Tabla 6. Población pobre y en miseria por NBI (Necesidades Básicas
 Insatisfechas) en el Municipio de Cáceres, año 2012. 28
 Tabla 7. Vocación territorial y conflicto de suelo del Municipio de Cáceres 31
 Tabla 8. Vocación territorial y conflicto de suelo del municipio de Cáceres. 31
 Tabla 9. Instituciones educativas del municipio de Cáceres 32
 Tabla 10. Tabla de eventos de emergencia y desastres en el Municipio de Cáceres
 33
 Tabla 11. Eventos antecedentes de temporales ocurridos en el municipio, según el
 DAPARD 39
 Tabla 12. Eventos antecedentes de temporales ocurridos en el municipio, según el
 CMGRD..... 39
 Tabla 13. Daños y pérdidas que se pueden presentar por temporales en el
 municipio 43
 Tabla 15. Antecedentes históricos por inundaciones en el municipio de Cáceres 66
 Tabla 19. Elementos expuestos a inundaciones en el municipio de Cáceres 72





INTRODUCCION

El Plan de Gestión del Riesgo de Desastres es el instrumento mediante el cual el municipio prioriza, formula, programa y hace seguimiento a la ejecución de las acciones que concretan los procesos de conocimiento del riesgo, reducción del riesgo y de manejo de desastres, de forma articulada con los demás instrumentos de planeación municipal como: plan de ordenamiento territorial, plan de desarrollo, agendas ambientales, planes de acción de las diferentes entidades, instituciones y organizaciones que con su misión contribuyen al desarrollo social y económico del municipio.

Desde lo legal, el Plan Municipal de Gestión del Riesgo de Desastres PMGRD basa su existencia en los artículos 32 y 37 de la Ley 1523 de 2012 por la cual se adopta la Política Nacional de Gestión del Riesgo de Desastres y se establece el Sistema Nacional de Gestión del Riesgo de Desastres; parte de la premisa de la gestión del riesgo como un proceso social de responsabilidad de todos los colombianos y sus autoridades, y su formulación y empleo es de obligatorio cumplimiento desde el año 2012. Es un instrumento dinámico que ordena prioridades municipales concretas, con relación a las condiciones de riesgo, y canaliza estas acciones para ser ejecutadas en diferentes ámbitos como el ordenamiento territorial, la planificación del desarrollo, los planes de manejo de cuencas y el desempeño institucional, entre otras herramientas.

La elaboración del PMGRD estuvo a cargo del Consejo Municipal de Gestión del Riesgo de Desastres CMGRD, en cabeza del Alcalde del Municipio. En este Consejo, según la citada Ley 1523 de 2012 tienen asiento los representantes de las entidades, instituciones y organizaciones públicas, privadas y comunitarias, quienes deben tener el criterio y la autoridad para orientar el desarrollo municipal según las condiciones de riesgo presentes y futuras. Es ahora labor de este Consejo, pero también de todos los ciudadanos, habitantes del municipio apoyar la ejecución del Plan para lograr territorios seguros.

El PMGRD fue elaborado con la asesoría proporcionada en el marco del convenio interadministrativo CORANTIOQUIA – Universidad Nacional de Colombia sede Medellín, Facultad de Arquitectura, Escuela del Hábitat y actualizado con la asesoría de la UNGRD y el DAPARD en el marco de la contingencia presentada por el proyecto Hidroeléctrico Ituango y sus diferentes escenarios

Equipo del convenio que apoyó la elaboración del PMGRD: Esp. Administradora en salud Jakeline Gómez Mazo, Ing. Geóloga María Isabel Arango Carmona, Est. Medicina Jorge Iván España Guzmán.





LA GESTIÓN DEL RIESGO Y LOS INSTRUMENTOS DE PLANIFICACIÓN TERRITORIAL

El plan de ordenamiento territorial (POT, PBOT o EOT) es el instrumento básico para desarrollar el proceso de ordenamiento del territorio municipal, para orientar y administrar el desarrollo físico del territorio y la utilización del suelo, para la prevención de desastres en asentamientos de alto riesgo, el ordenamiento del territorio constituye en su conjunto una función pública, para el cumplimiento de fines como: mejorar la seguridad de los asentamientos humanos ante los riesgos naturales.

Para los componentes generales, urbano y rural del POT se especifica, en diferentes ítems, la delimitación y el inventario de las zonas que presenten alto riesgo para la localización de asentamientos humanos por amenazas o riesgos naturales y los mecanismos para la reubicación de los asentamientos humanos localizados en zonas de alto riesgo. Estas corresponden a medidas de intervención correctiva, con énfasis en escenarios de riesgo que impliquen el reasentamiento de población.

De esta manera, el POT es el instrumento esencial para la reducción del riesgo, sobre todo en escenarios de riesgo asociados con fenómenos hidrológicos y geológicos. La formulación del POT requiere entonces de insumos de análisis y zonificación que corresponden al proceso de conocimiento del riesgo.

En cuanto el proceso de planificación del desarrollo integral de los municipios indica que "los planes de desarrollo (PMD) son la carta de navegación y el principal instrumento de planeación y gestión del desarrollo integral de las entidades territoriales".

Convirtiéndose en el instrumento que orienta el proceso de cambio progresivo de la situación presente a la viable, posible y deseada. Concreta las decisiones, acciones y recursos que se ejecutarán durante el período de gobierno, en el marco de una visión compartida de desarrollo.

La incorporación del PMGRD se debe reflejar en las metas del plan de desarrollo, sus programas y proyectos. Entonces, dado que en el PMGRD se trazan acciones de corto, mediano y largo plazo con base en una caracterización de escenarios de riesgo, este se constituye en un insumo para el Plan de Desarrollo, y este último en el vehículo para la materialización de acciones específicas de conocimiento del riesgo, reducción del riesgo y manejo de desastres requeridas por el municipio¹. De esta forma se concreta la gestión del riesgo de desastres como instrumento de desarrollo.



Según el componente de Diagnóstico del PDM en Cáceres, se identificó que los planes sectoriales que son necesarios formular, el Plan Municipal de Gestión del Riesgo de Desastres y el plan agropecuario municipal, permitirán identificar las zonas de alto riesgo y definir estrategias y herramientas relacionadas con el conocimiento del riesgo, las alertas tempranas y la atención y recuperación de desastres. A partir del planteamiento estratégico definido en este plan de desarrollo, se formularán estrategias de promoción y protección del medio ambiente articulado con la realidad del territorio para el aprovechamiento integral y sostenible de la biodiversidad y la conservación ambiental.

1. Ley 1523 de 2012, artículo 37, parágrafo 2.





ESTRUCTURA GENERAL DEL PLAN MUNICIPAL DE GESTIÓN DEL RIESGO DE DESASTRES

La Unidad Nacional para la Gestión del Riesgo en Colombia define una estructura general para la formulación e implementación del PMGRD; dicha estructura se divide en dos grandes componentes, los cuales a su vez se subdividen en procesos y subprocesos, a saber:

Componente de Caracterización General de Escenarios de Riesgo:

Describe las condiciones de riesgo del municipio, de manera general, e identifica medidas de intervención alternativas siguiendo el esquema de procesos de la gestión del riesgo. Corresponde a un componente de diagnóstico.

Componente Programático:

Define el impacto o cambio que se espera introducir en el desarrollo del municipio, los resultados que se deben obtener para lograr ese cambio y las acciones concretas que se deben ejecutar para lograr los resultados propuestos, definiendo alcances, responsables y costos entre otros aspectos.

Estos componentes deben ser elaborados por el Consejo Municipal para la Gestión del Riesgo de Desastres – CMGRD. Sólo este grupo de personas de las entidades, instituciones y organizaciones públicas, privadas y comunitarias, tendrá el criterio y la autoridad para orientar el desarrollo municipal según las condiciones de riesgo presentes y futuras.



1. COMPONENTE DE CARACTERIZACIÓN GENERAL DE ESCENARIOS DE RIESGO

1.1. Identificación y Priorización de Escenarios de Riesgo

Formulario A. DESCRIPCIÓN DEL MUNICIPIO Y SU ENTORNO

A.1. DESCRIPCIÓN GENERAL DEL MUNICIPIO

A.1.1 Información general del municipio.

Tabla 1. Datos generales Municipio de Cáceres

Extensión (Km ²)	1.973
Porcentaje de extensión respecto al departamento	23%
Altura a la cabecera municipal (m.s.n.m)	100
Precipitación (mm)	2.771
Densidad poblacional (personas Km ²)	29,56
Temperatura anual promedio	28.0
Distancia aproximada a Medellín (Km)	239
Año de fundación	1576
Categoría municipal	6
Población total (DANE 2019)	42.112

Fuente: Gobernación de Antioquia

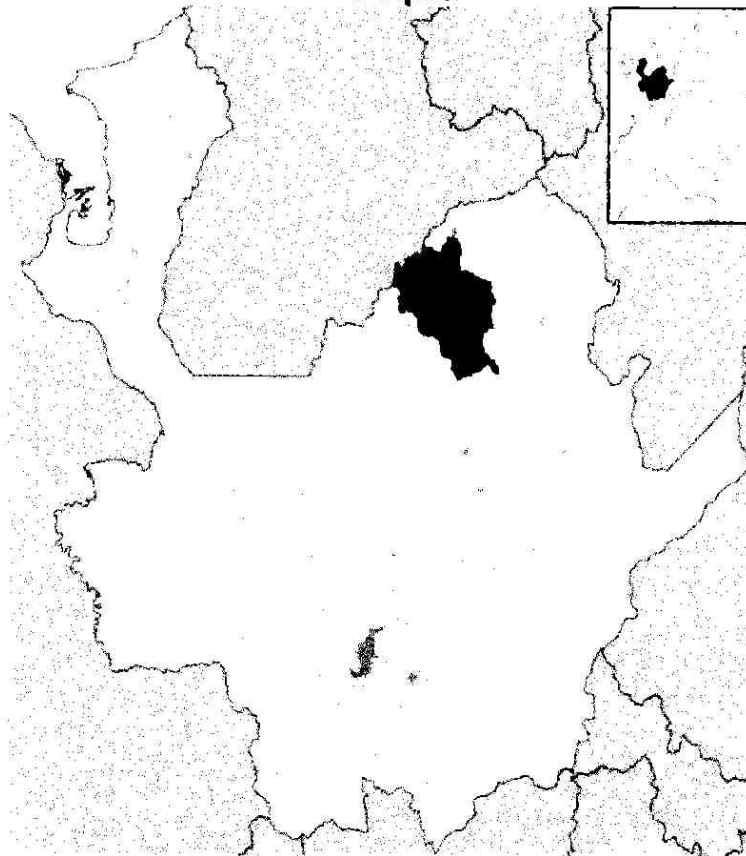
A.1.2 Aspectos geográficos

Localización

El municipio de Cáceres está localizado al norte del departamento de Antioquia en la subregión del Bajo Cauca, a 230 kilómetros de la ciudad de Medellín. Las coordenadas de su cabecera municipal son 7° 34' 46.0" Norte de Latitud y 75° 21' 01" Oeste de Longitud.



Figura 1. Ubicación del municipio de Cáceres en el departamento de Antioquia



Fuente: Municipio de Cáceres

Extensión

El territorio del Municipio de Cáceres tiene una extensión total que comprende un área de 1973 Km², distribuidos así:

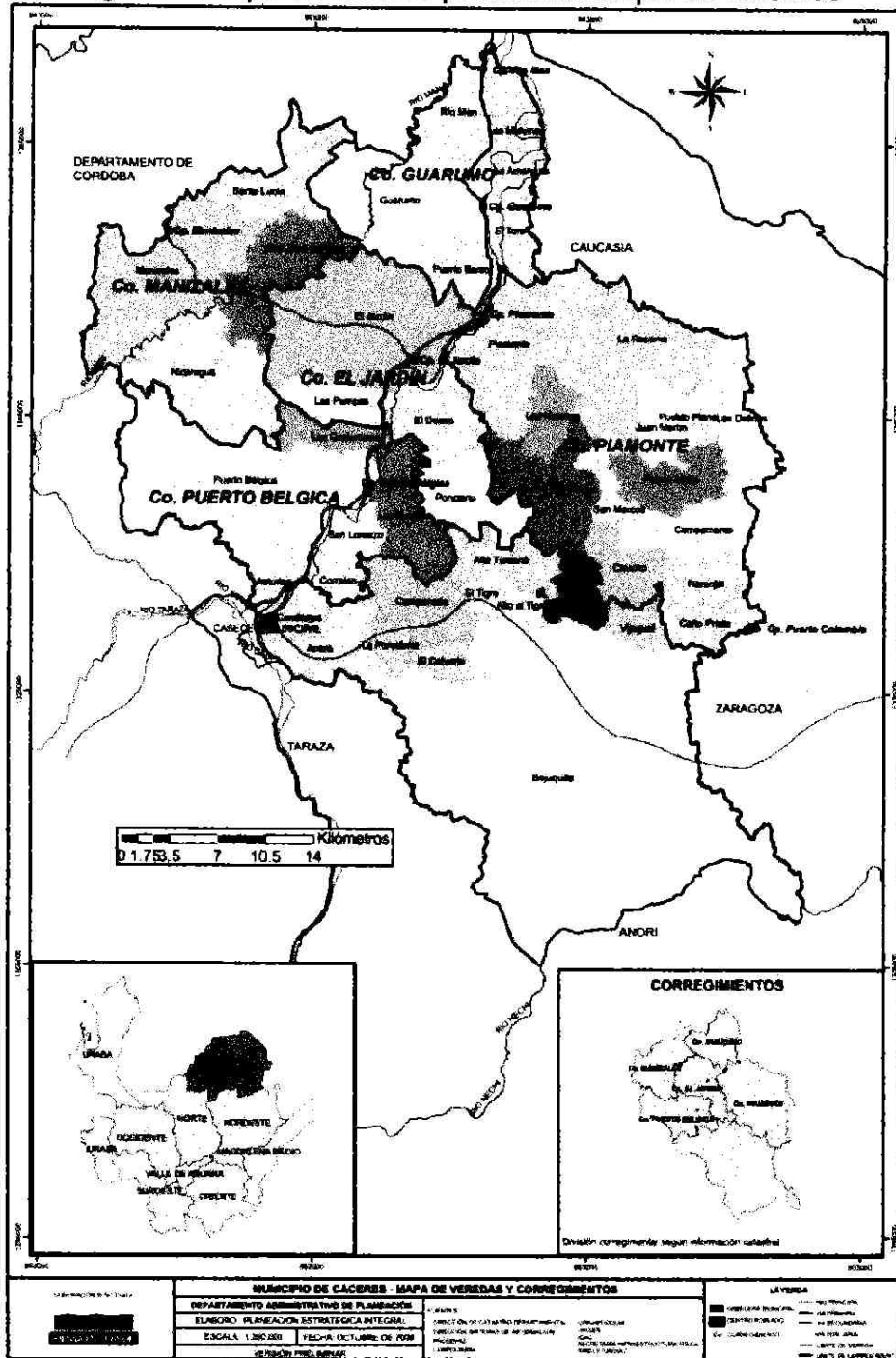
- Extensión área urbana: 1 Km²
- Extensión área rural: 1972 Km²

Limites políticos

- **Al Norte:** Departamento de Córdoba y el municipio de Caucasia
- **Al Sur:** Municipios de Anorí y Tarazá.
- **Al Oriente:** Municipios de Caucasia y Zaragoza
- **Al Occidente:** Municipio de Tarazá



Figura 2. Mapa de división política Municipio de Cáceres



Fuente: Gobernación de Antioquia



A.1.3 Aspectos físico ambientales

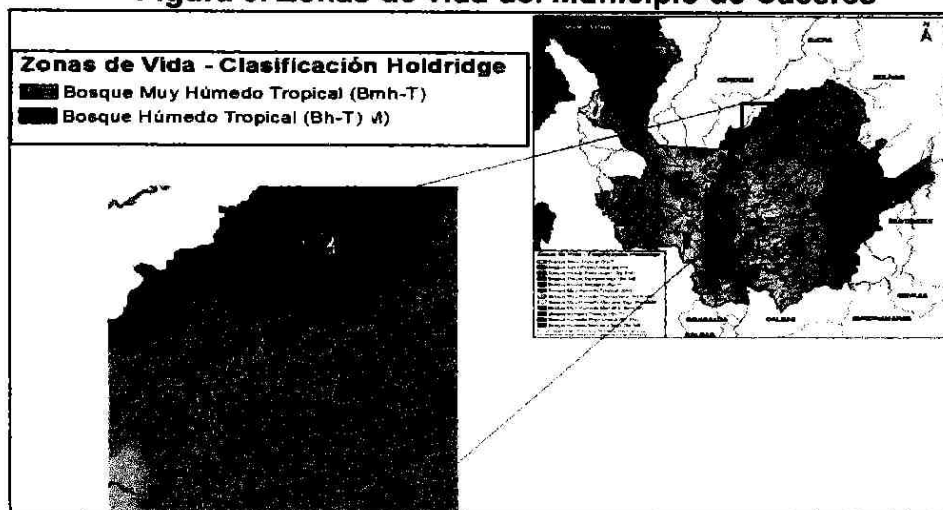
Zonas de vida

Según el Sistema de Información Ambiental Departamental de Antioquia (SIADANT), en el municipio de Cáceres predominan dos zonas de vida según la clasificación Holdridge:

- Bosque Muy Húmedo Tropical (Bmh - T): Esta zona de vida comprende aproximadamente un 75% del territorio del municipio de Cáceres, con alturas que varían entre 100 y 870 m.s.n.m, una temperatura promedio mayor a 24 °C y precipitaciones media anual de 4.000 a 8.000 mm.
- Bosque Húmedo Tropical (Bh- T): Comprende se advierten alturas entre los 80 y 100 m.s.n.m, con temperaturas entre los 24 a 24.5°C, tiene una precipitación media anual entre los 2.000 y los 4.0000 mm. Esta zona se ubica en el Norte del Municipio y comprende aproximadamente el 25% del territorio.

En el clima húmedo tropical, la precipitación excede la evapotranspiración potencial (ETP), temperaturas son moderadamente altas y constantes durante todo el año, Se presentan de 2 a 4 meses secos en la asociación climática, y su sobrante de agua es de 1.173 mm/año de escorrentía en el punto medio de la zona de vida, lo que representa un aporte importante de producción de agua para las cuencas hidrográficas que están bajo su influencia (Escobar, 2007, p. 231 citado por subregiones de Antioquia).

Figura 3. Zonas de vida del Municipio de Cáceres



Elaboración Universidad Nacional. Fuente: SIADANT



Hidrografía

La mayor cuenca hidrográfica de Cáceres, es la del río Cauca, que recorre su territorio de sur a norte, entre los Municipios de Tarazá y Caucasia. Los Ríos Tarazá, Rayo, Man, Corrales y Tamaná, que desembocan en el Río Cauca fueron definitivos para el poblamiento de la región, por ellos ingresaron y salieron los buscadores de oro, las cuadrillas de esclavos, los abastecedores de los distintos mineros, canoas y barcos de vapor, los comerciantes antioqueños, las manadas de ganado con destino a Medellín y toda clase de empresarios y trabajadores de la economía extractiva, a lo largo y ancho de la historia.

Otros cuerpos de agua importantes son el Río Man, Caceri, Tamaná y Corrales y las quebradas Nicapa, Dentoncito, Las Mujeres, El Tigre, Los Llantos, Puerto Bélgica, Guarumo, Piamonte y El Jardín.

Entre las numerosas corrientes que bañan sus tierras sobresalen los ríos Cauca, Man y las quebradas de Corrales, Tamaná, Juan Martín, Nicapa, Veracruz, Dentoncito, El Salmo, las Mujeres, los Llantos, Puerto Bélgica, Guarumo, Piamonte, Las Mujeres, Los Llantos, Ángela María, La Sabrosita, Aguas Lindas, Tacuyarca, Zaino, El Saltillo, adicionalmente el territorio es enriquecido con la Reserva Natural del Bajo Cauca - Nechí, como Patrimonio Biológico de Colombia. El área aproximada de la reserva es de 136.000 hectáreas, de las cuales el 49% corresponde al Municipio de Cáceres

Por ser Cáceres un municipio asentado sobre la llanura aluvial del río Cauca, históricamente ha reportado mayores daños por afectación como consecuencia de las inundaciones de tipo lento.

Tabla 2. Principales cuencas hidrográficas del municipio de Cáceres

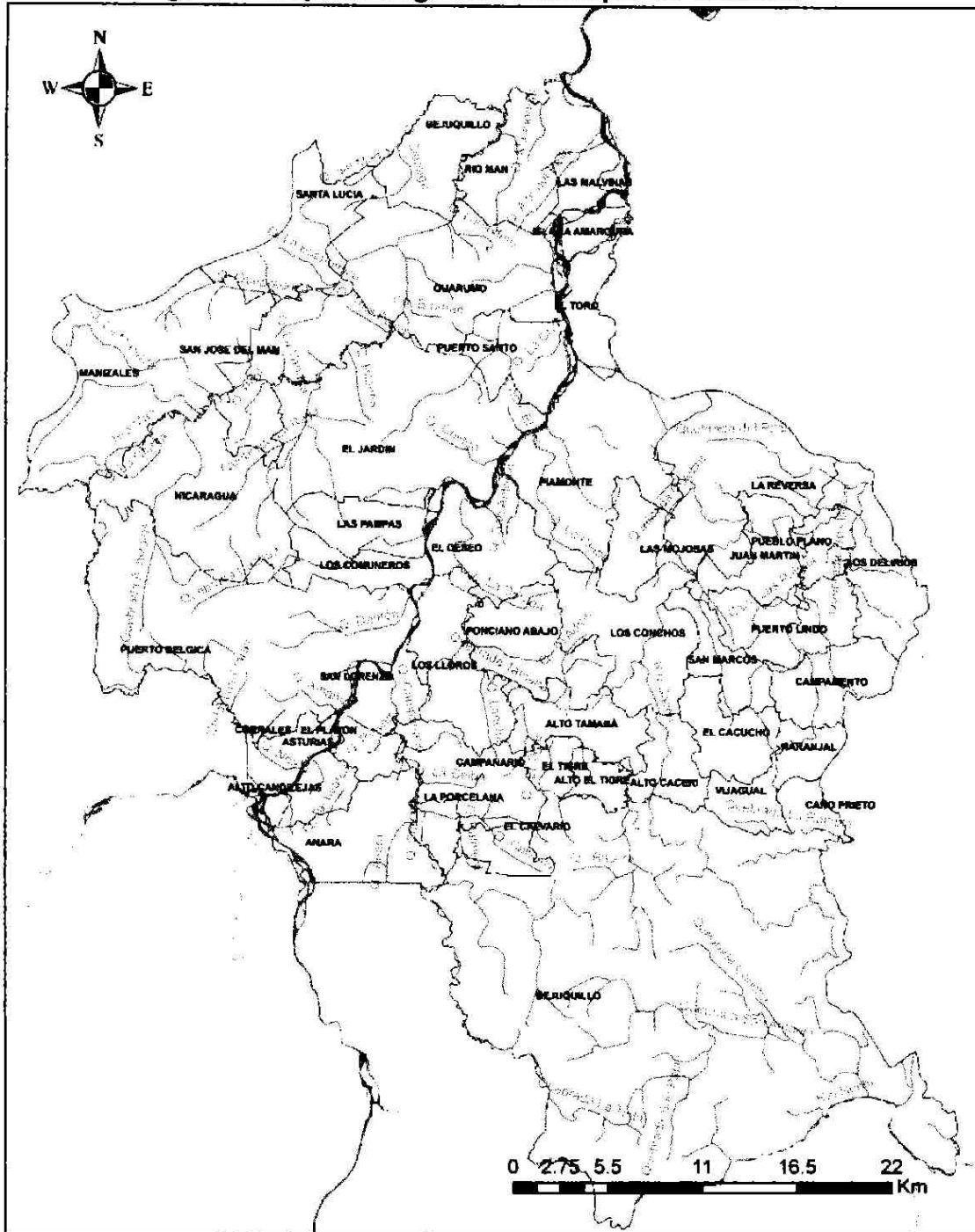
MUNICIPIO	CUENCAS Y MICROCUENCAS	SITIOS DE INTERES AMBIENTAL
CÁCERES	Río: Cauca, Man, Caceri, Tamaná y Corrales.	Laguna Aguas Lindas Mandinga represa Juan Esteban La Sabrosita
	Microcuencas: quebradas Nicapa, Dentoncito, Las Mujeres, El Tigre, Los Llantos, Puerto Bélgica, Guarumo, Piamonte y El Jardín	Ciénaga Lambero Colombia Sabalito Mateguadua Mellizas

Fuente: Subregión Bajo Cauca- Gobernación de Antioquia





Figura 4. Mapa hidrográfico Municipio de Cáceres



Elaboración: Universidad Nacional- Fuente IGAC



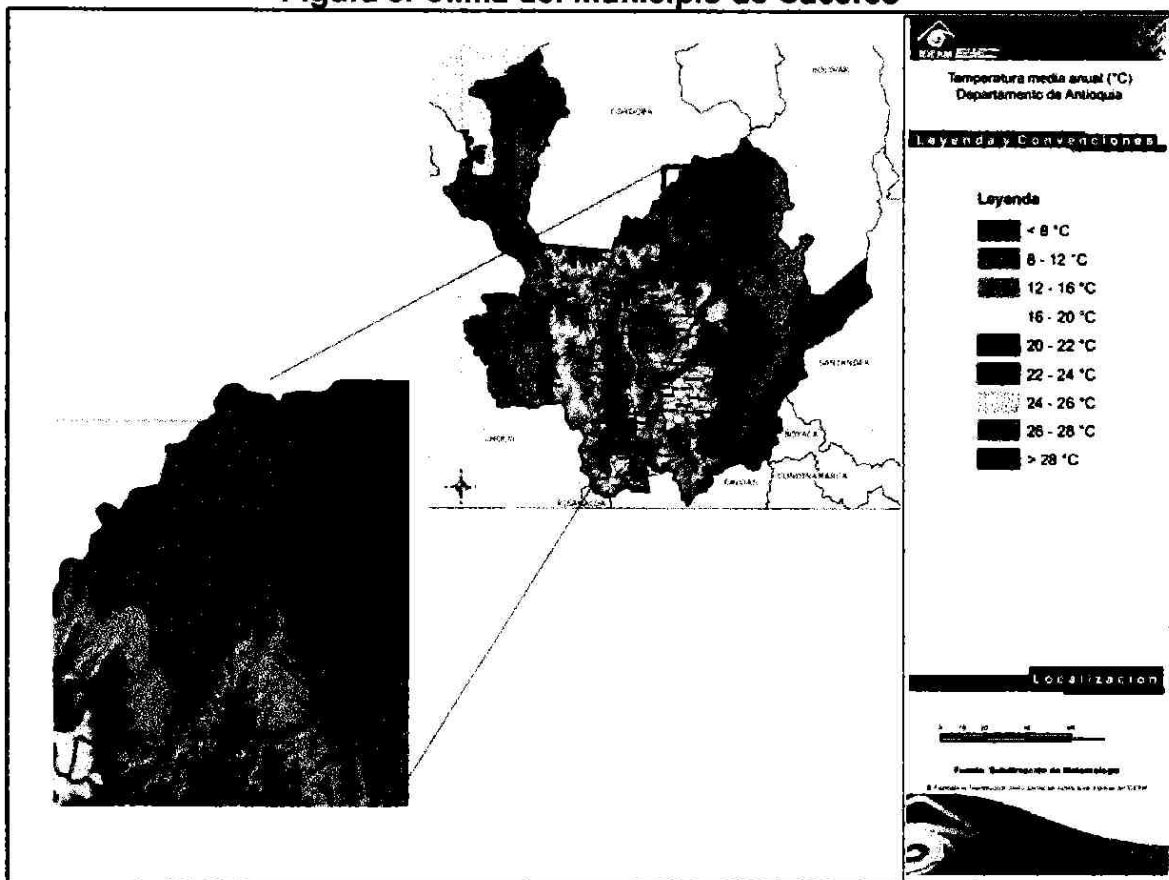


Clima

Según el IDEAM, la temperatura media anual del Municipio de Cáceres oscila en un 80% de su territorio entre los 26-28°C, un 15% entre los 24 y 26% °C, y una pequeña porción en un rango 22 a 24°C.

En el municipio se presentan dos pisos térmicos: Cálido, con una extensión de 1873 Km²; y clima medio en 100 Km². (Perfil Subregional de Bajo Cauca)

Figura 3. Clima del municipio de Cáceres

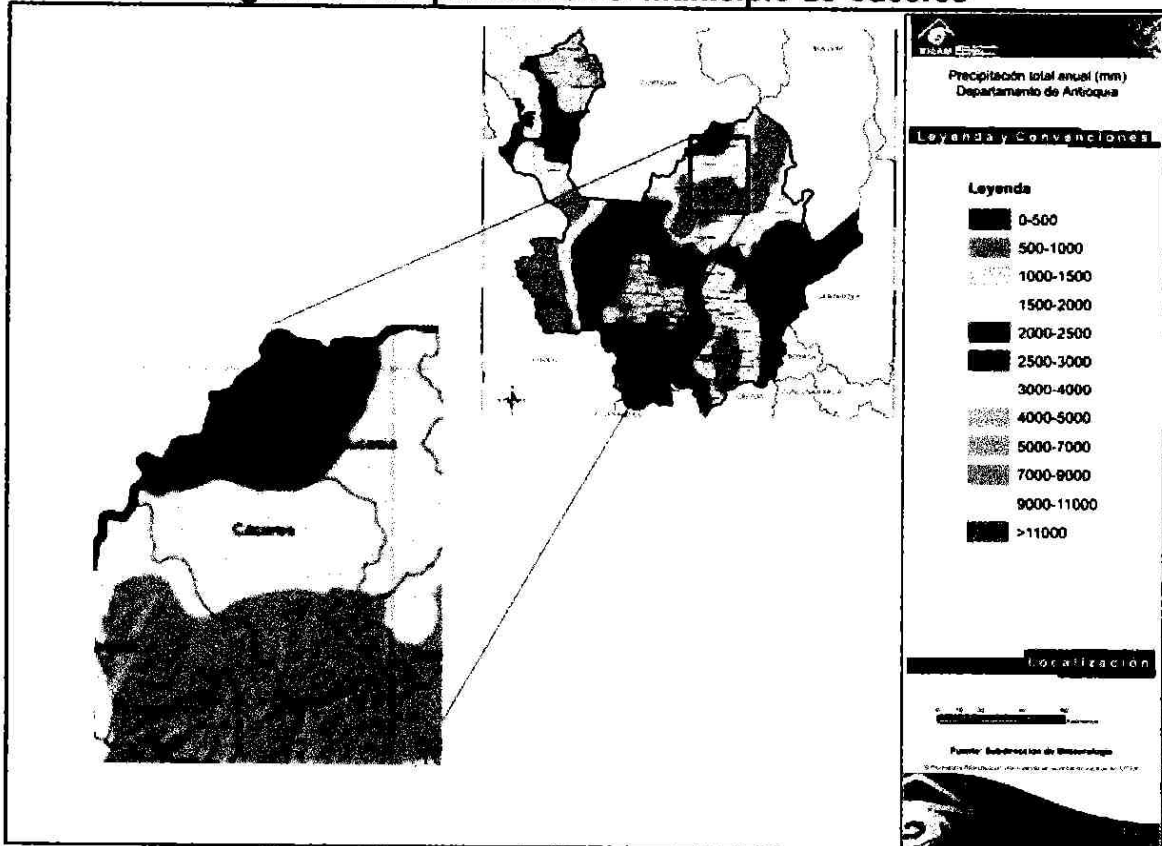


Fuente: IDEAM

Cáceres presenta unos altos índices de precipitación en su cabecera municipal entre 4000-5000 mm de lluvia anual (IDEAM).



Figura 4. Precipitación en el municipio de Cáceres



Fuente: IDEAM

El calentamiento Global es un hecho, y muchas de las actividades antropogénicas lo aumentan, por lo cual se deben implementar medidas de adaptación y mitigación al cambio climático y a la variabilidad climática manifiesta en fenómenos como el niño y la niña, con periodos de sequía y de lluvia cada vez más intensos y con aumento de extremos climáticos, como la temporada lluvias 2010-2011 y la intensa sequía en 2015, con un importante número de incendios de cobertura vegetal, amenaza de desabastecimiento de agua, reducción de la producción de alimentos.

Se ha documentado que, para el departamento de Antioquia, las zonas con mayor afectación corresponden a aquellas donde se ha registrado altas temperaturas ambientales y una reducción significativa de las precipitaciones como son: Magdalena Medio, Bajo Cauca, Urabá y Occidente.



Figura 7. Escenarios de cambio climático 2011-2100

Tabla correlación Temperatura		TABLA POR PERIODOS / ESCENARIOS DE CAMBIO CLIMÁTICO 2011-2100						Tabla correlación Precipitación	
Cambio	Rango de Nuevo Temperatura	2011-2040		2041-2070		2071-2100		Cambio	%
		Cambio de Temperatura media °C	Cambio de Precipitación (%)	Cambio de Temperatura media °C	Cambio de Precipitación (%)	Cambio de Temperatura media °C	Cambio de Precipitación (%)		
Bajo	0.0-0.5							Deficiencia Severa	<40%
Bajo Medio	0.51-1.0							Deficiencia	32% y 31%
Medio	1.1-1.5							Normal	10% y 10%
Medio Alto	1.5-2.0							Exceso	11% y 30%
Alto	>2.0-3.0							Exceso Severo	>40%

PRINCIPALES AUMENTOS DE TEMPERATURA

Los principales aumentos de temperatura según los escenarios, podrán presentarse en los bordes y periferia departamental, particularmente en los territorios con menos altura sobre el nivel del mar. Se estima que para fin de siglo el departamento en promedio pueda aumentar en hasta 2.2°C. En los siguientes 25 años (2011-2040) podrá aumentar la temperatura en promedio en 0.8°C.

PRINCIPALES AUMENTOS DE PRECIPITACIÓN

Los principales aumentos de precipitación podrán presentarse en la región centro del departamento, particularmente sobre las subregiones del Valle de Aburrá Occidente y Suroeste. En promedio, Antioquia podrá aumentar precipitaciones en un 9.3% con respecto al valor actual para fin de siglo.

PRINCIPALES DISMINUCIONES DE PRECIPITACIÓN

Las principales disminuciones de precipitación, con valores entre un 20% y 30%, podrán presentarse para la subregión del Bajo Cauca para el fin de siglo.

PRINCIPALES EFECTOS

En general, las poblaciones que pueden verse más afectadas por aumentos de temperatura corresponden a las subregiones de Urabá, Bajo Cauca y Magdalena Medio. Las actividades que allí se realizan relacionadas con grandes cultivos, podrán tener afectaciones por aumentos de temperatura que modifiquen los ciclos tradicionales. Se podrá aumentar la probabilidad de sequías en los municipios de El Bagre, Zaragoza, Segovia y el Sur de Cauca, debido a los ascensos de temperatura y disminución de precipitación. Podrán aumentar deslizamientos sobre las poblaciones que se encuentran ubicadas en topografías con pendientes elevadas, debido al aumento de precipitaciones y cambios en la cobertura del suelo, por lo que los sectores de construcción e infraestructura en general deben incorporar medidas de adaptación en este sentido.

Es por ello que disminuir la vulnerabilidad fiscal del estado y exposición de las viviendas y medios de producción será uno de los mayores objetivos de la gestión de riesgo municipal en relación con el Clima por lo que será necesario considerar en las proyecciones municipales los periodos secos y el posible incremento de lluvias, así mismo son las áreas protegidas y las productivas las estrategias más importantes como principal medidas de adaptación mitigación local dado que son estas las que contienen los servicios eco sistémicos de soporte/ alimentación, regulación climática, /hídrica, de culturales/patrimonio y de prevención de riesgo/captura de CO2. Por lo que es importante incorporar la estructura ecológica principal (Decreto 3600/2007) al suelo de protección para su gestión con diferentes objetivos de conservación.

El Municipio de Cáceres dentro de su Plan de desarrollo menciona el objetivo de desarrollo sostenible: **ADOPTAR MEDIDAS URGENTES PARA COMBATIR EL CAMBIO CLIMÁTICO Y SUS EFECTOS**, Con este objetivo se busca mejorar la educación, la sensibilización y la capacidad humana e institucional en relación con la mitigación del calentamiento global, así como para reducir los riesgos relacionados con el mismo. En definitiva, luchar contra las acciones humanas que contribuyen al cambio climático y, a su vez, minimizar su impacto en la vida de las personas.

Relieve y topografía

El relieve de gran parte del municipio corresponde a la llanura aluvial inundable del Rio Cauca y Rio Man, de tierras bajas una topografía casi horizontal y pequeñas colinas con pendientes suaves, que no superan los 50 metros de altura. En



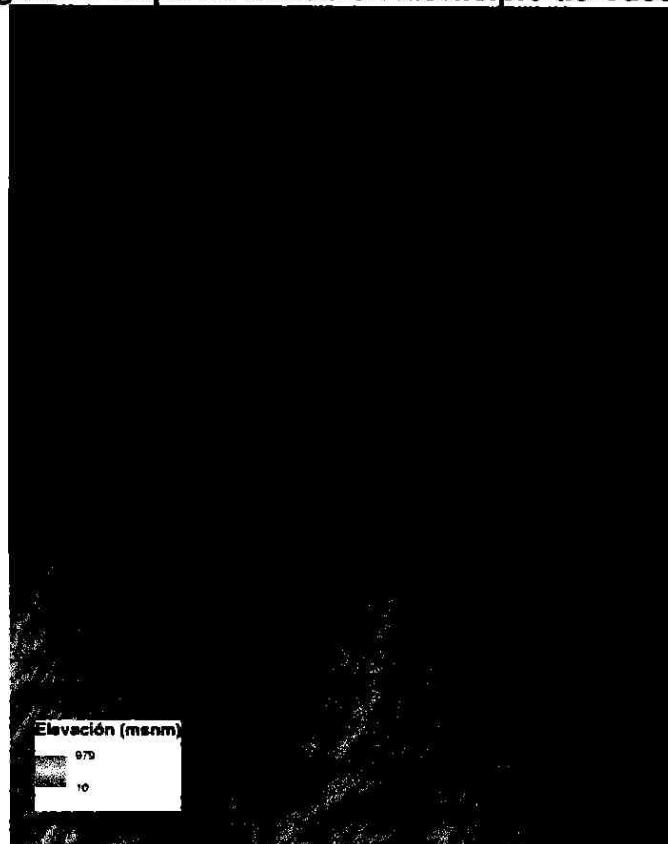


general, presentan un patrón de drenaje erosional dendrítico que en ocasiones llega a tener formas arborescentes, en donde los tributarios son ramificados sin orientación preferencial.

Las alturas menores (80 m.s.n.m) se encuentran en el límite noroccidental del municipio, aumentando gradualmente la altura hacia el sur-orienté. Comienzan en las veredas Alto Tamaná y Las Conchas serranías delgadas y alargadas en sentido norte-sur, que aumentan su altura y se unen hacia el sur y forman las mayores alturas del municipio (aprox. 1000 metros) en la Vereda Bejuquillo. Estos filos son estribaciones norte de la Cordillera Central, la cual sigue aumentando su altura hacia el sur hasta llegar al altiplano de Santa Rosa de Osos.

Las pendientes son en las llanuras inundables muy bajas a horizontales (0° - 15°), mientras que en las serranías al sur del municipio predominan las pendientes suaves a moderadas (15° - 45°), con pendientes altas muy localizadas y de poca área.

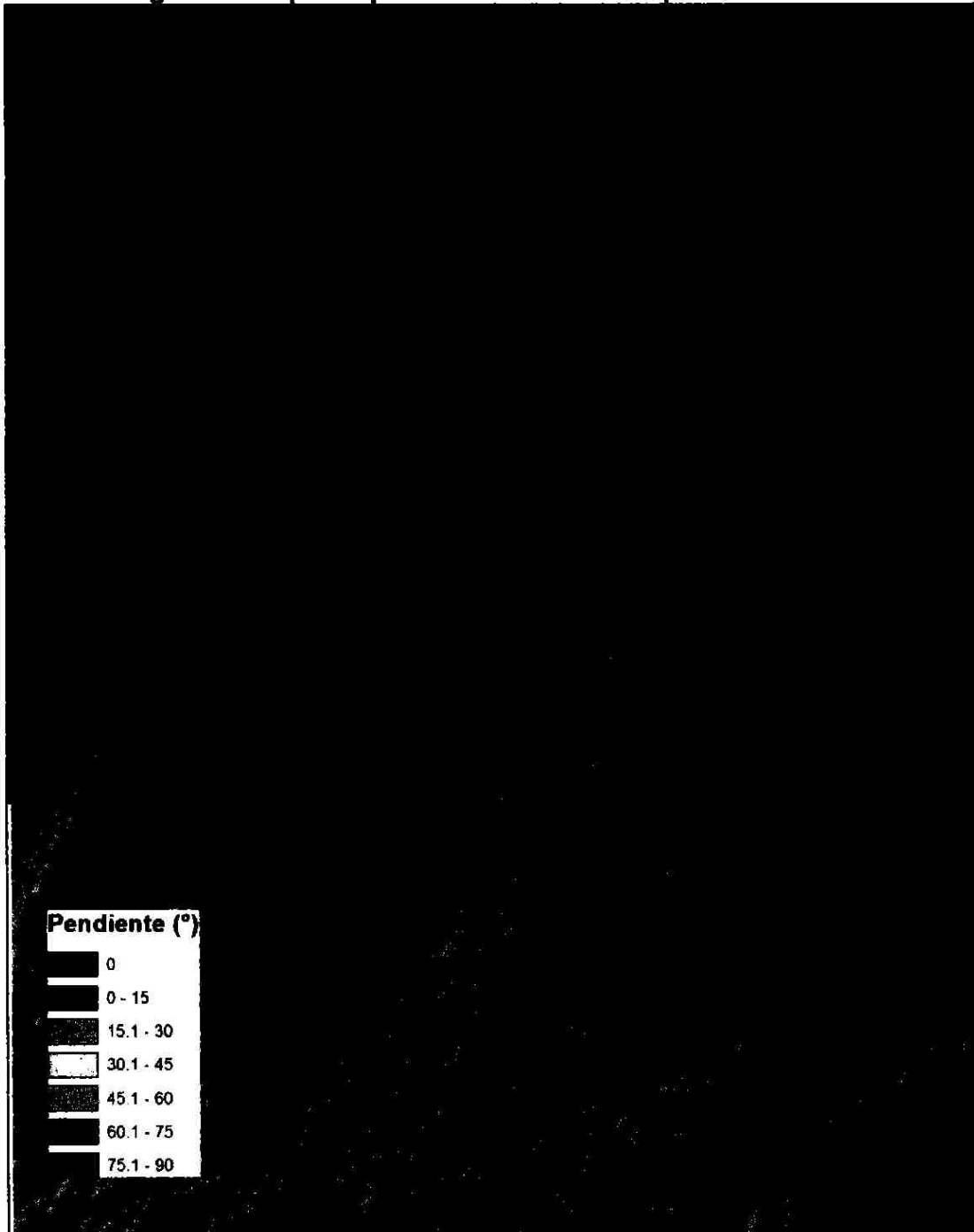
Figura 8. Mapa de elevación Municipio de Cáceres



Elaboración Universidad Nacional-Fuente IGAC



Figura 9. Mapa de pendientes del Municipio de Cáceres



Elaboración Universidad Nacional



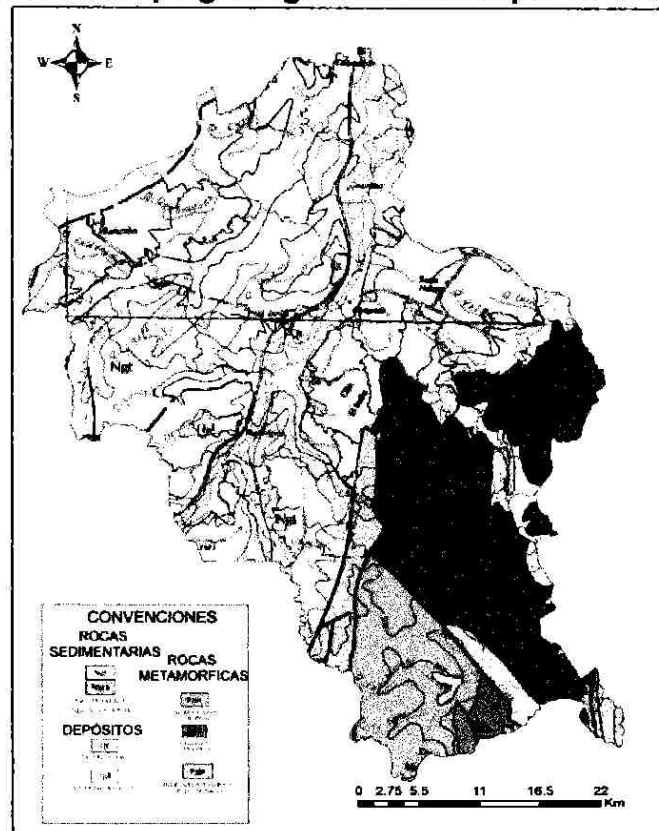


GEOLOGÍA

El Municipio de Cáceres contiene unidades litológicas sedimentarias y metamórficas de edades diversas. Entre estas unidades se encuentran:

- Neises Cuarzo – Feldespáticos y Esquistos Cuarzo – Sericíticos: Rocas metamórficas Paleozoicas pertenecientes al llamado Complejo Cajamarca o rocas metamórficas de la cordillera central. Estas rocas se encuentran en contacto fallado (A través de la falla Espíritu Santo) con sedimentos de edad terciaria al occidente.
- Formación Cáceres, Formación Caucasia y depósitos recientes: Un alto porcentaje del municipio está formado por rocas sedimentarias de edad terciaria a cuaternaria reciente, representadas por arcillolitas, limolitas, areniscas, conglomerados y gravas. Las unidades cuaternarias pertenecen a los depósitos aluviales de los ríos Cauca y Man, sobre los cuales está asentado el casco urbano del municipio.

Figura 10. Mapa geológico del Municipio de Cáceres



Elaboración Universidad Nacional: Fuente: SGC



Aspectos de crecimiento urbano

Fue fundado en 1576 por el capitán Gaspar de Rodas y se erigió como municipio en 1903. Tiene 13 barrios siendo los más antiguos los barrios La Magdalena, Villa del Río, Juan de la Ostia, El Carmen, Buenos Aires, Moisés Gómez, Costa de Oro, 22 de Julio, Los Ángeles, Los Platinos, Marquetalia, Los Laureles, el centro Calle Santander, Bolívar y calle Nueva. La expansión urbana se ha incrementado en forma acelerada, presentándose dificultades por la falta de disponibilidad de suelo que en su mayoría son humedales que requieren de llenos artesanales para la realización de construcciones.

Figura 51. Foto antigua y reciente del Municipio de Cáceres, donde se evidencia su crecimiento



Fuente: Corantioquia



Fuente: Google Earth



Cáceres constituye uno de los asentamientos más antiguos del departamento, y es el municipio más extenso del Bajo Cauca, ocupando un 23% de esta subregión. El Bajo Cauca se ha construido históricamente como territorio abierto a raíz del establecimiento de múltiples y dinámicas relaciones con otras zonas del país lo que ha hecho que se convierta en una región rica cultural y socialmente. (PMGRD 2015)

Con respecto a la región del Bajo Cauca el municipio de Cáceres se clasifica como unidad urbana básica comparativamente con municipios como Caucasia que es un centro de relevo principal y El Bagre un Centro de relevo secundario.

Tabla 3. Veredas del Municipio de Cáceres

Municipio	Veredas			Total
CÁCERES	Alto de candilejas	La Balsa	Nicaragua	59
	Alto de Tamaná	La Colonia	Nuriba	
	Alto del Tigre	La Esmeralda	Peladeros	
	Alto Ponciano	La Floresta	Ponciano Bajo	
	Anará	La Florida	Puerto Lindo	
	Asturias	La Porcelana	Puerto Santo	
	Campamento	La Reversa	Reversa Bajo	
	Campanario	La Unión	Río Man	
	Caño Prieto	Las Blanquitas	San Francisco	
	Corrales El Playón	Las Conchas	San José del Man	
	El Bosque	Las Frías	San Lorenzo	
	El Cacucho	Las Malvinas	San Marcos	
	El Calvario	Las Mojosas	San Pablo	
	El Deseo o Medellín	Las Negras	Santa Cruz	
	El Rizo	Las Pampas	Santa Lucia	
	El Tigre	Los Azules	Tacuyarca	
	El Torcido	Los Comuneros	Tamaná	
	El Toro	Los Conchos	Vejuquillo	
	El Vaquero	Los Lloros	Vijagual	
	Isla de la Amargura	Mal Abrigo		
Corregimientos			5	
Guarumo	Jardín	Manizales		
Piamonte	Puerto Bélgica			

Fuente: Alcaldía municipal- Elaboración Universidad Nacional





El concepto general más adecuado, desde la funcionalidad urbana, sobre la conformación de un corregimiento, es el de un conjunto de veredas asociadas con una cabecera con características urbanas que sirve de centro de prestación de servicios a las veredas asociadas a él. El estudio aludido también detectó corregimientos consolidados que no están conformados por varias veredas.

Adicionalmente a los centros poblados que funcionan como corregimientos, cuyo propósito es mejorar la prestación de servicios y facilitar la participación ciudadana en asuntos públicos de carácter local, se identificaron otros centros poblados con características propias y dinámicas menos fuertes que aquellos que se identificaron como cabeceras corregimentales y que funcionan como inspecciones o caseríos.

Población

Con respecto a los datos obtenidos entre los porcentajes de miseria y pobreza en el departamento, vs la población proyectada para el 2019, se puede establecer una relación del número de personas que podrían ser las más susceptibles a sufrir daño y afectación por desastres en el departamento, teniendo en cuenta las condiciones frente a la exposición por los fenómenos amenazantes en cada región. Con respecto a las cifras presentadas las regiones de Urabá, Bajo Cauca y Occidente serían las que mayor población podría sufrir afectación por su alta vulnerabilidad económica y social.

De acuerdo con la proyección realizada por el DANE al 2015, la población total del Municipio de Cáceres asciende a 42.112 habitantes, de los cuales el 76%, es decir, 32.394 habitantes se localizan en el área rural, y los 23% equivalentes a 9.718 personas habitan la cabecera municipal.

El 72.07% de la población de Cáceres vive en condiciones de pobreza, de los cuales el 44.1% se encuentra en situación de miseria, según el índice de Necesidades Básicas Insatisfechas. El índice de Condiciones de Vida (ICV) del Departamento Nacional de Planeación (DNP) es de 45,6%. Sobre un total de 100

Tabla 4. Aspectos poblacionales municipio de Cáceres

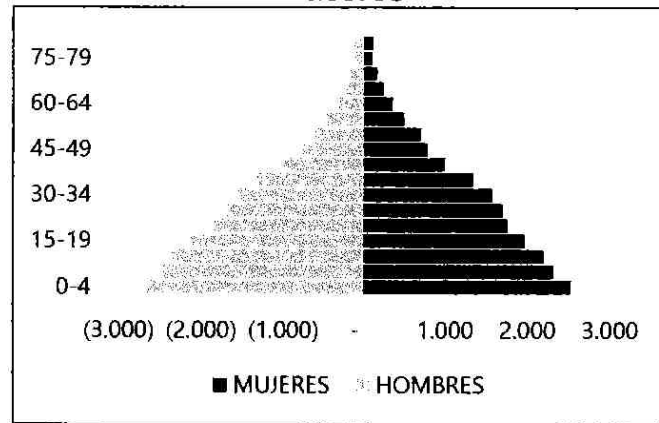
Total población en el municipio	42.112
Porcentaje población municipal del total departamental	0,6%
Total población en cabeceras	9.718
Total población resto	32.394
Total población hombres	21.056
Total población mujeres	21.056
Población (>15 o < 59 años) - potencialmente	22.471



activa
Población (<15 o > 59 años) - población
inactiva 16.379

Fuente: DNP 2016

Figura 62. Pirámide poblacional por rangos de edad en el municipio de Cáceres



Fuente: DNP 2016

Al municipio acuden familias desplazadas por la violencia provenientes del corregimiento de la Caucana y la vereda Cañón de Iglesias del Municipio de Tarazá, y del Sur de Córdoba, de Urabá y Chocó. Actualmente están registradas en personería municipal 842 personas, conformadas en 164 familias. La tasa de natalidad es de 10.8 por 1000 habitantes. La tasa bruta de mortalidad es de 3.8 por 1000. En el municipio hay presencia de grupos armados ilegales, operan el bloque Minero, de las AUC y el frente Héroes de Anorí, del ELN. La lucha por el territorio ha generado tensiones y coartado la libre expresión de la comunidad.

Población étnica

Tabla 5. Características etnográficas municipio de Cáceres

Total población indígena	588
Total población negro, mulato o afrocolombiana	7.643
Población Rom	-
Población Raizal	6
Población palenquera o de basilio	-
Resguardos indígenas	1
Población resguardos indígenas	96

Fuente: DNP 2016



Existen tres cabildos indígenas, ubicados en el área urbana y rural del municipio, representando el 7.82% del conjunto de la población cacereña. Existe, además, un significativo número de población afrocolombiana que corresponde al 48.1% del total de la población.

Ubicada en la Isla de la Amargura, la etnia SENÚ, es una comunidad indígena expuesta a amenaza alta por inundación.

Aspectos socioeconómicos

- El municipio de Cáceres tiene el segundo mayor porcentaje de pobreza en la región del Bajo Cauca, con un 66.81% de pobreza de la población, aunque estos porcentajes que son menores en la cabecera.
- En la vigencia fiscal de 2009 se clasificó como en vulnerabilidad fiscal con un 57.54% de desempeño fiscal.
- Los motivos más frecuentes de consulta a centros médicos son controles de salud, hipertensión esencial, rinofaringitis agudas y casos de Infección respiratoria aguda.
- El 93% de la población está cubierta y clasificada en el SISBEN
- El suministro de agua potable es de 100% en el área urbana y de 0% en la rural
- El alcantarillado tiene una cobertura de 45% en el área urbana y de 0% en la rural
- El 95,8% del área urbana y el 44,2% del área rural tiene cobertura en energía, el 52,18% de la población urbana posee servicio telefónico mientras que en la población rural el porcentaje es 0%.

En la actualidad se explota el oro de veta y aluvión en las riberas del río Cauca en 17 veredas. En las veredas de alto riesgo habitan 5.780 personas y se han identificado 835 personas como población minera, que laboran o se involucran en forma directa en la explotación y/o comercialización del oro. En la zona urbana la contaminación se genera en los negocios de 'compras de oro' que llegan a seis.



Necesidades básicas insatisfechas

Tabla 6. Población pobre y en miseria por NBI (Necesidades Básicas Insatisfechas) en el Municipio de Cáceres, año 2012.
POBRE (SEGÚN NBI) MISERIA (SEGÚN NBI)

Cabecera	Resto	Total	Cabecera	Resto	Total
Proporción de Personas en NBI (%)	Proporción de Personas en NBI (%)	Proporción de Personas en NBI (%)	Proporción de Personas en miseria (%)	Proporción de Personas en miseria (%)	Proporción de Personas en miseria (%)
61,25	68,48	66,81	34,76	37,91	37,18

Fuente: Gobernación de Antioquia

Varía de 0-100%, mientras más alto el valor, mayores necesidades básicas insatisfechas.

Pobres: Personas con al menos una Necesidad Básica Insatisfecha – NBI.

Miseria: Personas con dos o más Necesidades Básicas Insatisfechas.

Estos aspectos se evalúan a través de los siguientes indicadores:

- Viviendas inadecuadas: Expresa las carencias habitacionales en cuanto a las condiciones físicas de las viviendas donde residen los hogares.
- Servicios inadecuados: Identifica el no acceso a condiciones sanitarias mínimas, hace referencia a servicios públicos.
- Hacinamiento crítico: Tres o más personas por cuarto, incluyendo sala, comedor y dormitorios y excluyendo cocina, baño y garaje.
- Alta dependencia económica: Con más de tres personas dependientes por persona ocupada y que el jefe tenga una escolaridad inferior a tres años
- Ausentismo escolar: Con al menos un niño entre los 7 y 11 años, pariente del jefe del hogar, que no asisten a un centro educativo.
- Miseria: Aquellas personas u hogares que tienen insatisfechas más de dos necesidades definidas como básicas.

Desarrollo y participación comunitaria: En el Municipio de Cáceres la comunidad se encuentra organizada en 45 Juntas de acción Comunal, cuatro organizaciones de mujeres, una organización de campesinos, un grupo juvenil, un cabildo indígena, una veeduría, una asociación de agricultores y/o ganaderos, una asociación de conductores de transporte rural y una organización de desplazados.



Además, hace presencia la Fundación Panamericana para el Desarrollo (FUPAD), quien adelanta programas comunitarios, de infraestructura y agrícolas. La participación ciudadana en el municipio se encuentra muy reducida, la comunidad tiene un gran desconocimiento sobre los espacios y mecanismos de participación.

Los líderes que prevalecen son muy empíricos y con un bajo nivel educativo. El interés por formar parte del desarrollo municipal es dejado a unos pocos, los cuales se vinculan y participan conjuntamente con la administración. En el municipio se cuenta con el apoyo de dos organizaciones internacionales no gubernamentales.

Por lo anterior, es necesario adelantar capacitaciones en espacios de participación ciudadana y fortalecer a las juntas de acción comunales a través de iniciativas de desarrollo participativo y rendición pública de cuentas.

Actividades económicas principales en el área urbana y rural

El Río Cauca como línea fronteriza marca el límite entre un Cáceres pobre y otro opulento, que paradójicamente se considera muy poco Cacerense y en cierta medida menosprecia su jurisdicción municipal. Tomando como punto de referencia el caudal descendente del río Cauca y utilizando la terminología de las gentes del municipio es posible afirmar que el lado derecho del río Cauca está el "Cáceres pobre", mientras que el izquierdo se encuentra el "Cáceres Rico". Esta división económico-territorial tiene como centros de aglomeración dos cascos urbanos que compiten por la jerarquía no sólo en el aspecto económico sino también en el político. El margen derecho está caracterizado en gran medida por la explotación agraria en pequeños predios de hasta 20 Hectáreas con cultivos de pan coger para subsistencia familiar, tales como maíz, yuca, arroz y plátano sin ningún tipo de tecnificación, mecanización o mejora productiva significativa, también esta los principales renglones económicos del distrito son Oro, plata, comercio (Fuente: Alcaldía municipal).

Sector: económico

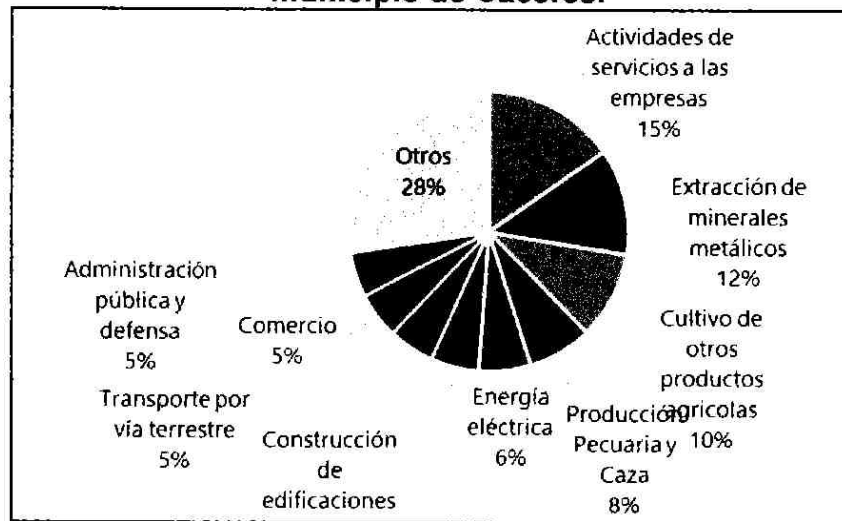
Los Altos índices de pobreza en el municipio asociado a la poca inversión en aspectos productivos son la principal causa por la cual el empleo en Cáceres esté atravesando uno de sus peores momentos, a esto se le suma la ausencia de políticas públicas a nivel nacional y regional en materia de acompañamiento a los pequeños mineros y al comercio. Este panorama ha obligado a cientos de familias a buscar alternativas de subsistencia a través de la informalidad y otros en los cultivos ilícitos. Por estas razones, es necesario abordar los compromisos programáticos de este plan con el propósito de aumentar la capacidad productiva a través de estrategias como: El fortalecimiento a las iniciativas de Pequeñas y



medianas empresas con capacitaciones y asistencias técnicas, el desarrollo de nuevos productos con enfoque innovador, el apoyo a los procesos de investigación en asocio con empresas privadas y el fortalecimiento de las organizaciones productivas locales en asocio con la cooperación internacional, el departamento y la nación

Las principales actividades para el desarrollo económico del municipio de Cáceres están relacionadas con la explotación de los recursos naturales en actividades como la agricultura, la pesca y la minería artesanal; en menor proporción la explotación maderera sin tecnificar y la ganadería se ubican en menor escala como otras fuentes de ingreso para los habitantes del municipio.

Figura 13. Distribución de las principales actividades económicas del municipio de Cáceres.



Fuente: DNP, 2016

Información ambiental y agropecuaria

Sector: medio ambiente:

Según el diagnóstico del PMD 2016-2019, en Cáceres no hay garantías para la sostenibilidad del medio ambiente, considerando que no hay un uso eficiente del mismo, articulado al ordenamiento y uso del territorio y a la conservación de los ecosistemas, tampoco hay conciencia de la importancia del recurso agua como factor de desarrollo económico y de bienestar social. La degradación de los ecosistemas en Cáceres por Causa de La Minería, La agricultura y Ganadería extensivas son evidentes, y no hay a nivel local y regional políticas públicas claramente definidas que permitan revertir en el corto plazo esta situación. Por lo





indicado, la ciudadanía manifiesta que es necesario darle mayor protagonismo a las iniciativas ambientales ciudadanas, institucionales y educativas como: El proyecto ciudadano de educación ambiental – PROCEDA; los proyectos ambientales escolares – PRAE; el comité interinstitucional de educación ambiental municipal – CIDEAM y las nuevas organizaciones ambientales que surjan por iniciativa social. Finalmente, es importante crear y asignar recursos a un programa específico de conservación y preservación del medio ambiente, fortalecer la semana del medio ambiente y brindar capacitación a la comunidad en temas ambientales, de conservación y de producción limpia.

Sector Agropecuario:

En Cáceres la producción agropecuaria es muy baja y no hay condiciones para la competitividad del campo, considerando la ausencia histórica del Estado colombiano en materia de asistencia técnica, capacitaciones y acompañamiento en temas de asociatividad y productividad rural. Es necesario el fortalecimiento de la seguridad alimentaria a través de estrategias relacionadas con los bancos de semillas, herramientas y maquinarias, igualmente, son insuficientes los esfuerzos en materia de apalancamiento financiero. Desde esta perspectiva, es necesario formular el plan agropecuario municipal como estrategia de planeación para desarrollar el campo en el marco de las realidades legales y las oportunidades de cofinanciación regional, nacional e internacional.

Tabla 7. Vocación territorial y conflicto de suelo del Municipio de Cáceres

Vocación territorial	
Área sembrada - cultivos transitorios (has)	432
Área sembrada - cultivos permanentes (has)	93
Área sembrada - pastos (has)	111.045
Área de bosques (has)	69.598
Área dedicada a otros usos (has)	1.956

Fuente: DNP 2016

El total del área de las categorías no corresponde al total del área municipal, dado que los usos son una variable múltiple.

Tabla 8. Vocación territorial y conflicto de suelo del municipio de Cáceres.

Conflictos de usos del suelo	
Uso adecuado	25%
Subutilización	40%
Sobreutilización	28%
Otros*	7%

Fuente: DNP 2016





Sector Educativo

Tabla 9. Instituciones educativas del municipio de Cáceres

Institución	Área	Carácter
Institución Educativa Aurelio Mejía	Urbana	Pública
Institución Educativa Gaspar de Rodas	Urbana	Pública
Institución Educativa Guarumo	Urbana	Pública
Institución Educativa Monseñor Gerardo Patiño	Urbana	Pública

Fuente: Alcaldía municipal

Cáceres al igual que los demás municipios del Departamento de Antioquia ha sido beneficiado con los programas de contratación por parte de la Administración Municipal para brindar cobertura total a la población, sin embargo existe un alto porcentaje de desescolarización en jóvenes de 12 a 18 años por diferentes factores que intervienen como: violencia social, menores trabajando en minería, inestabilidad laboral, embarazos no deseados, demora en nombramientos de docentes y en algunos casos hacinamiento de estudiantes. El Programa de Alimentación Escolar y el Instituto Colombiano de Bienestar Familiar (I.C.B.F.) brindan alimentación escolar en las modalidades de refrigerio reforzado, desayuno y almuerzo a los niños de preescolar a quinto de primaria en todas las instituciones y centros educativos del municipio. Pero aún se evidencia la falta de ampliación del sistema de alimentación a los niños de la básica secundaria y media.

Sector: agua potable y saneamiento básico:

En el área rural, la cobertura y la calidad de los servicios de alcantarillado, acueducto y aseo es muy regular. No hay empresas que manejen los servicios públicos, las JAC son las encargadas de su administración y es poco el conocimiento que tienen para tan importante responsabilidad. El 90% del área rural no tiene agua potable y el 80% de los alcantarillados existentes no tienen planta de tratamiento, a esta situación se le asocia el alto índice de enfermedades y la proliferación de insectos y roedores, situación que en época de inundaciones se agudiza, generando efectos negativos sobre la salud de las personas.

Gestión riesgo: En el municipio existen muchas zonas de alto riesgo por inundaciones, socavación lateral de taludes causada por los ríos, por movimientos en masa y además Cáceres es propenso a temporales (vendavales). por lo cual, es necesario lograr un crecimiento sostenible y seguro, reduciendo la vulnerabilidad frente a los riesgos de desastres y al cambio climático, a través de estrategias como la actualización e implementación del plan municipal de gestión del riesgo, la construcción de estudios y diseños y la formulación de proyectos de



gestión del riesgo y protección. En igual perspectiva, es necesaria la adecuación de un espacio para la defensa civil y los bomberos. Estas medidas deberán acompañarse de estrategias y campañas para el conocimiento del riesgo y capacitaciones para el manejo de desastres. Un factor que aumenta el riesgo de desastres en el municipio es la explotación minera sin las medidas de prevención necesarias, es importante que a través de las entidades de control se realicen inspecciones para contrarrestar las prácticas inadecuadas de explotación que puedan poner en riesgo la estabilidad de los suelos y el equilibrio natural.

Registros históricos de emergencias

Del municipio se tienen pocos registros históricos de desastres, probablemente debido a una falta de recopilación y reporte a las entidades responsables que compilan la información. Solo se cuenta con registros recientes suministrados por el DAPARD y la memoria colectiva del CMGRD.

Entre los registros históricos se encuentran inundaciones, vendavales, movimientos en masa, incendios estructurales. Con base en los registros y la recurrencia de los fenómenos, se levantó un mapa preliminar de amenaza del municipio.

Tabla 10. Tabla de eventos de emergencia y desastres en el Municipio de Cáceres

Fecha	Evento	Daños
Enero de 1994	Accidente de Tránsito	Trece muertos, catorce heridos, un bus destruido
Junio de 2012	Accidente de Tránsito	Tres personas muertas, diecinueve personas heridas
Julio de 2012	Temporal	S.D
Julio de 2012	Temporal	S.D
Agosto de 2012	Temporal	S.D
Enero de 2013	Accidente de Tránsito	Un muerto y tres heridos
2013	Movimientos en masa	S.D
Junio de 2013	Temporal	S.D
2013	Incendio Estructural	S.D
2013	Avenida	S.D
Mayo de 2013	Accidente de Tránsito	Dos personas muertas, siete personas heridas
Junio de 2013	Temporal	S.D
Agosto de 2013	Accidente de Tránsito	Siete personas muertas, cinco heridos



DEPARTAMENTO DE ANTIOQUIA
MUNICIPIO DE CÁCERES
ALCALDÍA DE CÁCERES
SECRETARÍA DE PLANEACIÓN E INFRAESTRUCTURA
NIT. 890.981.567-1



EL CAMBIO ES AHORA !

2013	Temporal	S.D
2013	Avenida	S.D
2013	Movimientos en masa	Daños en las vías
Abril de 2014	Temporal	3 Familias y 8 personas afectadas
2014	Inundación	29 familias afectadas
2014	Inundación	29 familias afectadas, 122 damnificados
Julio de 2014	Temporal	S.D
Septiembre de 2014	Temporal	13 viviendas afectadas, 20 familias damnificadas, 77 personas afectadas
2014	Temporal	5 viviendas afectadas, 8 familias afectadas, 20 personas damnificadas
Enero de 2016	Accidente de Tránsito	Dos motociclistas muertos, otros dos heridos
Noviembre de 2016	Accidente de Tránsito	Un niño y su madre fallecidos
Mayo 2017	Inundación	Zona rural y urbana

Fuente: DAPARD 2012-2017



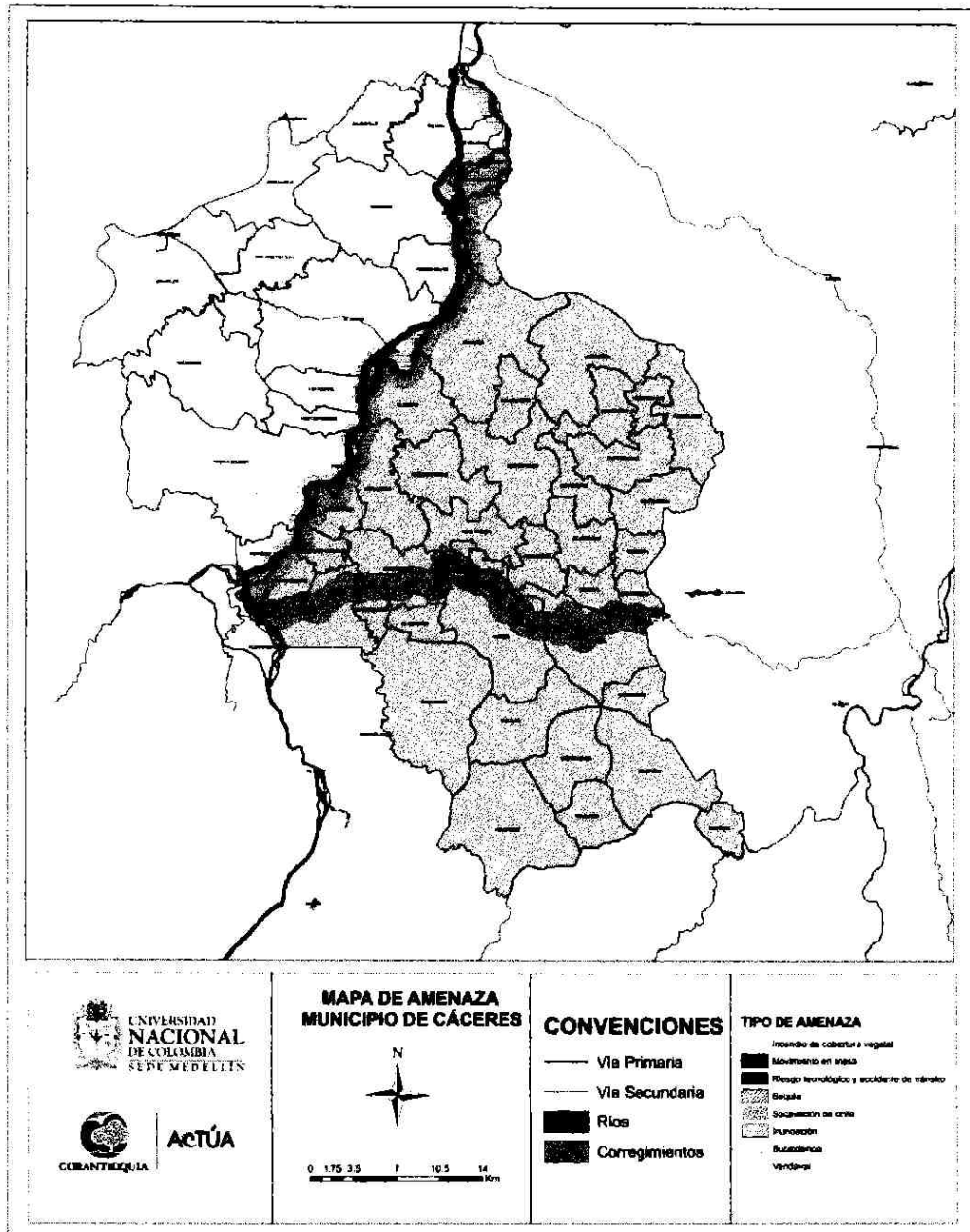


Figura 74. Mapa de amenazas Municipio de Cáceres
 Elaboración Universidad Nacional





Formulario B. IDENTIFICACIÓN DE ESCENARIOS DE RIESGO

B.1. Identificación de Escenarios de Riesgo según el Criterio de Fenómenos Amenazantes

ORIGEN	TIPOS DE AMENAZAS		
	CATEGORIA	AMENAZA	DESCRIPCION
NATURAL	GEOLOGICAS	Sismo	Zona urbana
		Temporal	Zona urbana Zona rural: corregimiento Guarumo, vereda Puerto Santo, Isla Paraíso, Isla de la Amargura, Piamonte, Sector Anará, vereda Campanario, vereda El Toro, vereda Santa Cruz: sector Ponciano bajo y Ponciano alto.
		Vendaval	Zona urbana Zona rural: corregimiento Guarumo, vereda Puerto Santo, Isla Paraíso, Isla de la Amargura, Piamonte, Sector Anará, vereda Campanario, vereda El Toro, vereda Santa Cruz: sector Ponciano bajo y Ponciano alto.
	BIOTICAS	Plaga	Zona rural y urbana
SOCIO-NATURAL	BIOTICAS	Epidemia	Zona rural y urbana
	GEOLOGICAS	Movimiento en Masa	Via Cáceres Zaragoza
	HIDROMETEOROLOGICAS	Avenidas Torrenciales	Vereda Murillo- Sector El Oso
		Conato	Zona rural
		Inundación	Ribera del Rio Cauca
Sequia	Todo el municipio		
ANTROPICO	ANTROPICA	Aglomeración de Publico	Todo el municipio
		Evento Mayor	Cabecera y corregimientos
		Incedio de Cobertura Vegetal	Zona rural
		Quema	Zona rural
	TECNOLOGICA	Explosión	Todo del municipio
		Fuga	Cabecera y corregimiento de Jardín
		Incendio	Todo el Municipio
		Colapso Estructural	Todo el Municipio
Incendio Estructural	Todo el Municipio		





Formulario C. CONSOLIDACIÓN Y PRIORIZACIÓN DE ESCENARIOS DE RIESGO	
1.	Escenario de riesgo por vendavales
	Según el PDGRD de 2015, el Municipio de Cáceres reportó al DAPARD, el mayor número de eventos de la subregión de Bajo Cauca por el fenómeno de temporal en los años 2012 a 2015, con un porcentaje de 39.3% y un total de 11 casos. Estos eventos históricamente han afectado en el municipio a un gran número de viviendas, cultivos e infraestructura pública.
	Integrantes del CMGRD responsables de elaborar la respectiva caracterización: Coordinador CMGDR, Secretario de Planeación y Obras Públicas.
2.	Escenario de riesgo por Movimiento en masa
	Es la masa de material que se desliza pendiente abajo por efecto de la gravedad, frecuentemente con ayuda del agua cuando el material está saturado; movimiento rápido de una masa de suelo, rocas o material suelto por una pendiente (Organización Meteorológica Mundial, 2008: 180-194).
	Integrantes del CMGRD responsables de elaborar la respectiva caracterización: Coordinador CMGDR, Secretario de Planeación y Obras Públicas.
3.	Escenario de riesgo por Avenidas torrenciales
	Son crecientes súbitas que por las condiciones geomorfológicas de la cuenca están compuestas por un flujo de agua con alto contenido de materiales de arrastre, con un gran potencial destructivo debido a su alta velocidad (Ministerio de Ambiente y Desarrollo Sostenible, 2013: 11 - 36). Eventos detonantes: Está sujeto al comportamiento temporal de las precipitaciones pico en las micro - cuencas analizadas y la localización de obras e infraestructura en la sección de cauces que pueden convertirse en elementos generadores de avalanchas por obstrucción de los cauces, aún sin presentarse altas precipitaciones.
	Integrantes del CMGRD responsables de elaborar la respectiva caracterización: Coordinador CMGDR, Secretario de Planeación y Obras Públicas.
4.	Escenario de riesgo por inundación
	Las inundaciones en el municipio de Cáceres históricamente han sido los eventos que mayores reportes de afectación han generado dadas las condiciones de exposición de las personas, los bienes públicos, la producción agrícola entre otros, e identificando 13 sectores tanto urbanos como rurales susceptibles a este tipo de fenómeno.
	Integrantes del CMGRD responsables de elaborar la respectiva caracterización: Secretario de Planeación y Obras Públicas.
6.	Escenario de riesgo por Evento mayor
	Un evento masivo es una congregación planeada superior a mil personas,





reunidas en un lugar con la capacidad o infraestructura para tal fin, con el objetivo de participar en actividades reguladas en su propósito, tiempo, contenido, con condiciones de ingreso y salida, bajo responsabilidad de una organización, no obstante se podrá caracterizar como eventos masivos inferiores a mil personas dado el tipo del evento, el aforo del escenario, la concentración del público y las condiciones del lugar del evento (DPAE, 2002).

Eventos detonantes: en un evento masivo se puede manifestar en las personas comportamientos no adaptativos, como por ejemplo el pánico colectivo ya que un accidente puede presentarse en cualquier momento, generando lesiones, pérdidas humanas o materiales. Además, en un evento no esperado pueden presentarse diferentes reacciones como irritabilidad, choque emocional, agresividad, angustia, histeria entre otros.

Integrantes del CMGRD responsables de elaborar la respectiva caracterización:
Secretario de Planeación y Obras Públicas.



1.4 Caracterización General del Escenario de Riesgo por vendaval

Formulario 1. DESCRIPCIÓN DE SITUACIONES DE DESASTRE O EMERGENCIA ANTECEDENTES

1.1 Situaciones Antecedentes: DAPARD

Tabla 1111. Eventos antecedentes de temporales ocurridos en el Municipio, según el DAPARD

Evento	Mes	Año	Viviendas afectadas	Familias afectadas	Afectados
Temporal	Julio	2012	s.d	s.d	s.d
	Agosto	2012	s.d	s.d	s.d
	Julio	2012	s.d	s.d	s.d
	Junio	2013	s.d	s.d	s.d
	Junio	2013	s.d	s.d	s.d
	Junio	2013	s.d	s.d	s.d
	Abril	2014	s.d	3	8
	Julio	2014	s.d	s.d	s.d
	Septiembre	2014	13	20	77
	Noviembre	2014	5	8	20

Fuente: DAPARD 2012-2015

Según el DAPARD el municipio de Cáceres reportó 11 casos de temporal entre los años 2012-2015, lo que representó un 39.3% de eventos por este fenómeno del total en la subregión.

Datos CMGRD

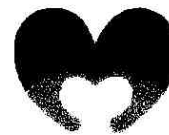
Tabla 1212. Eventos antecedentes de temporales ocurridos en el municipio, según el CMGRD

Fenómeno	Lugar	Fecha	Daños y pérdidas
Temporal (Vendaval)	Vereda la Amargura	2013	Afectación total al techo de la I.E Santa Inés del Monte
	Piamonte	2014	Daño a dos aulas por caída de árbol en la I.E Piamonte
	Sector Anará	2016	Daño a aulas por caída de árbol en la I.E San Francisco
	Vereda Campanario	2016	Afectación a los techos de la I.E La Porcelana



Vereda Santa Cruz sector Ponciano Alto	2014	Afectación a la edificación de la I.E Santa Cruz
Vereda Santa Cruz sector Ponciano Bajo	2015	
Isla Jardín	2016	Pérdida de 10 hectáreas de cultivo de papaya
Fuente: CMGRD 2016		
1.2. Factores de que favorecieron la ocurrencia del fenómeno		
<ul style="list-style-type: none"> - Temperaturas muy variables en cortos periodos de tiempo - Corrientes tropicales regionales 		
1.3. Actores involucrados en las causas del fenómeno		
Fenómeno Natural		
1.4. Factores que en este caso favorecieron la ocurrencia de los daños		
Viviendas con sistemas de construcción precarias, techos de las viviendas mal amarrados		
1.5. Crisis social ocurrida		
Reubicación de familias en casas de los vecinos mientras se reparan daños en sus viviendas, necesidad de techos provisionales para cubrir sus hogares		
1.6. Desempeño institucional en la respuesta		
El Municipio de Cáceres solicito al DAPARD, que lo apoyó para las familias afectadas e Instituciones afectadas, para la reparación de los techos y algunas otras ayudas de tipo humanitario. En el periodo de 2012 a 2015 fueron entregadas por la Gobernación de Antioquia las siguientes ayudas:		
<ul style="list-style-type: none"> - Kit de aseo - Tejas de zinc - Mercados - Rollos plásticos 		
En este mismo periodo fue recibido por parte de la UNGRD la siguiente ayuda:		
<ul style="list-style-type: none"> - Kit de aseo - Mercados - Colchonetas - Cobijas - Hamacas - Tejas - Amarres - Anclajes - Ganchos - Caballetes 		





1.7. Impacto cultural derivado

Ninguno

Formulario 2. DESCRIPCIÓN DEL ESCENARIO DE RIESGO POR VENDAVAL

2.1. CONDICIÓN DE AMENAZA

2.1.1. Descripción del fenómeno amenazante:

Los Temporales (vendavales) son tormentas con vientos muy fuertes que pueden alcanzar un promedio de 60 ms por hora, se originan por el encuentro de dos presiones diferentes con aire de temperaturas bajas y altas que bajan bruscamente y giran en espiral a gran velocidad y que luego se convierten en descargas de lluvia con presencia de vientos huracanados produciendo afectación parcial de viviendas e infraestructura, árboles, postes de energía y demás objetos que se puedan arrastrar.

La ocurrencia de los vendavales en Antioquia se les atribuyen a tres fenómenos distintos:

- Las ondas tropicales llegadas del Caribe que recorren llanuras de la costa Atlántica y de Urabá, chocan con las cordilleras occidental y central y originan zonas de encuentro donde se forman los cúmulos sobrecargados de humedad y así se da inicio a un vendaval corto con mucha capacidad destructiva.
- Los valles de los ríos en los que se forman corrientes cálidas que, al juntarse con las frías que bajan de las montañas, generan vientos. Los municipios afectados con este tipo de fenómenos son los de la cuenca del Nus, como Cisneros, corregimiento San José del Nus (San Roque), Maceo y Caracolí. Y los del cañón del Cauca, que afecta a La Pintada, Betulia, Concordia, Anzá y Valparaíso.
- Los embalses o “espejos de agua”, dado que en días de sol se calienta la atmósfera y en estos sectores se presenta un fenómeno similar al de una olla con agua caliente. hierven todo el día y la atmósfera se carga y cuando llega el frío de zonas altas, porque están ubicados a más 2.000 metros de altura, se producen vientos y cae granizo.

2.1.2. Identificación de causas del fenómeno amenazante

Según el IDEAM, estos fenómenos de origen hidrometeorológico, no se pueden pronosticar, ni están asociados a tiempos secos, ni a temporadas de lluvia, los



vendavales son frecuentes en días muy calurosos y soleados que, de manera abrupta, son interrumpidos después del medio día por la presencia de nubes de gran tamaño (cumulonimbus) que traen lluvias y que se convierten en el principal combustible de esas fuertes corrientes de viento. Generalmente se presentan acompañados de tormentas eléctricas y granizo. Estos eventos son muy frecuentes en el cañón del río Cauca (cuenca media) y en el bajo Cauca Antioqueño, que se detona con la presencia de lluvias fuertes y son más frecuentes al inicio o final de los periodos de lluvias. Se presentan según la escala de Beaufort, entre los 51 y 87 km/hr, con vientos cálidos y fuertes que se originan por el calentamiento del suelo y que se mueven muy rápido, en medio de tormentas y de forma ascendente por ser menos densos que el aire.

2.1.3. Identificación de factores que favorecen la condición de amenaza

Viviendas con techos de materiales frágiles y mal amarrados a la estructura.

2.1.4. Identificación de actores significativos en la condición de amenaza

Toda la comunidad.

2.2. ELEMENTOS EXPUESTOS y SU VULNERABILIDAD

2.2.1. Identificación general

a) Incidencia de la localización

La cercanía a las ondas tropicales llegadas del Caribe que recorren llanuras de la costa Atlántica y de Urabá, chocan con las cordilleras occidental y central y originan zonas de encuentro donde se forman los cúmulos sobrecargados de humedad y así se da inicio a un vendaval corto con mucha capacidad destructiva.

b) Incidencia de la resistencia

Los fenómenos como los temporales, tienen efectos normalmente locales, pero van generando de manera acumulada grandes pérdidas, adicionalmente las prácticas inadecuadas en los procesos constructivos, se ven reflejadas en el sector vivienda asociadas con desastres pequeños de origen hidrometeorológicos, en el municipio de Anzá se tiene un gran número de viviendas que no cuentan con estructuras resistentes a fuertes vientos pues tienen techos de materiales frágiles y con amarres inadecuados.

c) Incidencia de las condiciones socio-económica de la población expuesta

Cuando se presentan los eventos de temporales el municipio debe buscar recursos externos para dotar a las familias afectadas de techos para reponer los suyos pues su capacidad económica no es suficiente para recuperar los daños por



ellos mismos. Su bajo nivel económico hace también que sus casas no cuenten con techos de materiales resistentes.

d) Incidencia de las prácticas culturales

- Procesos constructivos inadecuados
- Baja capacidad económica de los habitantes, que utilizan los mínimos elementos técnicos en la construcción de techos.
- Falta de mantenimiento de los techos (No es una práctica habitual en la mayoría de la población)

2.2.2. Población y vivienda

El municipio de Cáceres y sus modelos constructivos, condiciones de diseño en la tipología de las viviendas y en algunas construcciones para otros usos, lo hacen altamente vulnerable a este tipo de fenómeno, convirtiéndolo en un evento recurrente en todo su territorio, por estas razones su población en términos generales se encuentra expuesta y por antecedentes históricos de eventos registrados, especialmente en la zona rural: corregimiento Guarumo, vereda Puerto Santo, Isla Paraíso, Isla de la Amargura, Piamonte, Sector Anará, vereda Campanario, vereda El Toro, vereda Santa Cruz: sector Ponciano bajo y Ponciano alto, El Jardín.

2.3. DAÑOS Y/O PÉRDIDAS QUE PUEDEN PRESENTARSE

2.3.1. Identificación de daños y/o pérdidas

Tabla 1313. Daños y pérdidas que se pueden presentar por temporales en el municipio

Daños y pérdidas que pueden presentarse	En las personas: Lesiones, familias afectadas, traumas psicológicos
	En bienes materiales particulares: Daños en techos, cubiertas, muebles y enseres
	En bienes materiales colectivos: Afectaciones en Instituciones Educativas, Hospitales, Centros religiosos, daños en acueductos
	En bienes de producción: Afectación en cultivos, principalmente de Papaya
	En bienes ambientales: Afectación de algunas especies de árboles y arbustos

Adaptado: PDGRD 2015- Gobernación de Antioquia

2.3.2. Identificación de la crisis social asociada con los daños y/o pérdidas estimados

- Familias sin techo que necesitan lugares de reubicación temporal mientras





se reparan los daños en sus viviendas, requerimientos de materiales de construcción y de techos para proteger sus viviendas.

- Desescolarización de los estudiantes de las I.E afectadas

2.3.3. Identificación de la crisis institucional asociada con crisis social

El fondo del Gestión del Riesgo existe pero no tiene recursos aún, el municipio debe solicitar ayudas externas para conseguir los techos destruidos, los bienes afectados y las familias que sufrieron daños.

2.4. DESCRIPCIÓN DE MEDIDAS E INTERVENCIÓN ANTECEDENTES

Ninguna

Formulario 3. ANÁLISIS A FUTURO E IDENTIFICACIÓN DE MEDIDAS DE INTERVENCIÓN DEL ESCENARIO DE RIESGO DE TEMPORAL (VENDAVAL)

3.1. ANÁLISIS A FUTURO

Ejecutar intervenciones de tipo correctivo con medidas estructurales que intervengan directamente la vulnerabilidad de las edificaciones expuestas al fenómeno, estas acciones deben ser lideradas por la Alcaldía municipal y sus respectivos Consejos municipales de gestión del riesgo, por otro lado trabajar fuertemente medidas no estructurales con intervención prospectiva para la vulnerabilidad de las personas, y sus bienes, con capacitaciones que conocer y reducir el riesgo, estas acciones deben involucrar los actores del sistema municipal de gestión del riesgo de desastres.

3.2. MEDIDAS DE CONOCIMIENTO DEL RIESGO

Identificación de medidas tendientes a conocer de la manera más detallada posible las condiciones de riesgo de este escenario, así como la identificación, especificación y diseño de las medidas de intervención destinadas a reducir el riesgo y a prepararse para la respuesta a emergencias y recuperación.

3.2.1. Estudios de análisis del riesgo

a. ESTUDIO DE ANALISIS DEL RIESGO:

- Actualización del esquema de ordenamiento territorial
- Formular e implementar el Plan de adaptación al cambio climático.
- Actualizar el Plan de Gestión del Riesgo de Desastres continuamente.
- Evaluación de la vulnerabilidad estructural y de edificaciones indispensables y diseño de medidas en el municipio.
- Evaluar riesgos por temporales
- Identificación de medidas de intervención
- Estudios e identificación de zonas de riesgo
- Estudios, diseños y formulación de proyectos de protección y gestión del



riesgo

b. SISTEMA DE MONITOREO:

- Apropiación del sistema de pronósticos y alertas de la Gobernación de Antioquia (CRPA)
- Implementación del monitoreo hidrometeorológico
- Fortalecimiento e integración de los sistemas de telecomunicaciones

c. MEDIDAS ESPECIALES PARA LA COMUNICACIÓN DEL RIESGO:

- Campañas de socialización de las medidas de prevención frente a la amenaza de temporales
Construcción de plegables y notas radiales informativas cuando se puedan presentar estos eventos.
- En enlace con el DAPARD y el Consejo municipal de gestión del riesgo, apropiarse de la información emitida y la generación de alertas a través del sistema de información de gestión del riesgo del departamento (CRPA).
- Campañas de amarra tu techo, a través de diferentes medios de comunicación

3.3. MEDIDAS DE REDUCCIÓN DEL RIESGO – INTERVENCIÓN CORRECTIVA (riesgo actual)

Medidas tendientes a reducir o controlar las condiciones actuales de riesgo, es decir medidas correctivas o compensatorias. Su identificación se basa en la consideración de las causas anteriormente descritas y el análisis prospectivo (a futuro). Identificar el mayor número posible de medidas alternativas.

	Medidas estructurales	Medidas no estructurales
3.3.1. Medidas de reducción de la amenaza:	a) Reforzamientos estructurales b) Construcción de cubiertas con materiales pesados	Apropiación del sistema de pronósticos y alertas de la Gobernación de Antioquia (CRPA)
3.3.2. Medidas de reducción de la vulnerabilidad:	a) Reforzamiento de techos para reducir impacto de Temporal (vendaval). b) Beneficiar familias con mejoramiento de viviendas	a) Educación a la comunidad en amarres y construcción de techos. b) Exigencia de cumplimiento de las normas de construcción sismo resistente
3.3.3. Medidas de efecto conjunto sobre amenaza y vulnerabilidad	a) Reforzamientos estructurales y no estructurales en instalaciones	





3.3.4. Otras medidas: Trabajar de manera conjunta con la Corporaciones Autónomas Regionales, para que ejerzan un adecuado control ambiental en el municipio, implementación del Plan Ambiental Municipal e Implementación del Plan Municipal de GRD.

3.4. MEDIDAS DE REDUCCIÓN DEL RIESGO - INTERVENCIÓN PROSPECTIVA (riesgo futuro)

Medidas tendientes a evitar que a partir de la situación actual el escenario de riesgo aparezca y/o crezca tanto en extensión territorial como en magnitud, es decir medidas preventivas del riesgo. La identificación de estas medidas se hace considerando las causas anteriormente descritas y el análisis prospectivo. En cada grupo de medidas se consideran de manera diferenciada medidas que atacan las causas de fondo y medidas que atacan las causas inmediatas que pueden hacer que las condiciones de riesgo crezcan.

	Medidas estructurales	Medidas no estructurales
3.4.1. Medidas de reducción de la amenaza:	a. Reforestación para crear barreras naturales	<p>Formulación e implementación del proyecto ciudadano de educación ambiental – proceda.</p> <p>Formulación e implementación de los proyectos ambientales escolares – PRAE</p> <p>Gestionar la adquisición de predios de interés ambiental</p> <p>Acciones y estrategias de conservación y promoción ambiental</p>
3.4.2. Medidas de reducción de la vulnerabilidad:	<p>a. Construcción de vivienda nueva urbana y rural</p> <p>b. Reubicación y rehabilitación de viviendas de las zonas de alto riesgo</p> <p>c. Mejoramiento de las condiciones de habitabilidad de la población urbana y rural</p>	<p>d. Promoción e Implementación de la campaña amarra tu techo: en función de la vulnerabilidad de las viviendas y el tipo de construcciones, la proximidad a elementos que puedan ser susceptibles desprenderse generan entornos de amenaza alta por temporales.</p> <p>e. Elaborar proyectos para promover la implementación de arquitectura sostenible.</p>





		f. Elaboración de los Planes escolares de gestión del riesgo
3.4.3. Medidas de efecto conjunto sobre amenaza y vulnerabilidad.	a. Fortalecimiento del CMGRD. b. Inclusión de los planes municipales de gestión del riesgo en los instrumentos de planificación y en los planes de desarrollo locales. c. diseños y formulación de proyectos de protección y gestión del riesgo	
3.5. MEDIDAS DE REDUCCIÓN DEL RIESGO - PROTECCIÓN FINANCIERA		
- Fondos administrativos "ATENCIÓN Y PREVENCIÓN DE DESASTRES" aprobado por decreto 182 DE 2013 - Promoción e incentivos al aseguramiento en sectores productivos - Constitución de póliza o fondo especial para el aseguramiento de edificaciones e infraestructura pública		
3.6. MEDIDAS PARA EL MANEJO DEL DESASTRE Y PREPARACIÓN DE LA RESPUESTA		
Identificación de requerimientos específicos de preparación para la respuesta y para la recuperación, derivados del presente escenario de riesgo.		
3.6.1. Medidas de preparación para la respuesta:	a. Preparación para la coordinación: - Formulación de la estrategia Municipal de Respuesta a Emergencias (EMRE) - Creación y legalización del cuerpo de bomberos voluntarios municipal - Formulación de procedimientos para los diferentes servicios de respuesta - Desarrollar estrategias de articulación con los municipios vecinos para la atención a los desastres y preparación para la recuperación. b. Fortalecimiento del recurso humano para la respuesta a emergencias - Capacitación en respuesta a emergencias para integrantes institucionales (todas las instituciones) - Fortalecer a la defensa civil - los Bomberos en el municipio c. Sistemas de alerta: - Implementación de sistemas de alerta temprana (preparativos para la respuesta) d. Capacitación: - Capacitación en respuesta a emergencias para integrantes de las Instituciones públicas.	





	<ul style="list-style-type: none"> - Capacitaciones a comunidades en Planes comunitarios de gestión del riesgo e. Equipamiento: <ul style="list-style-type: none"> - Adquisición de equipos, herramientas y materiales para la respuesta a emergencias. - Fortalecimiento e integración de los sistemas de telecomunicaciones f. Albergues y centros de reserva: <ul style="list-style-type: none"> - Identificación y adecuación de posibles albergues municipales g. Entrenamiento: Realizar simulacros por avenida torrencial e inundaciones
<p>3.6.2. Medidas de preparación para la recuperación:</p>	<ul style="list-style-type: none"> h. Preparación para la evaluación de daños físicos: <ul style="list-style-type: none"> - Capacitación en evaluación de daños en vivienda (todas las instituciones) - Capacitación en evaluación de daños en infraestructura i. Preparación para la rehabilitación <ul style="list-style-type: none"> - Conformación de redes de apoyo para la rehabilitación en servicios públicos j. Preparación para la reconstrucción: <ul style="list-style-type: none"> - Preparación para la recuperación psicosocial - Preparación para la recuperación en vivienda en el nivel municipal - Inversión de capital suficiente para la recuperación. - Formulación de proyectos que ayuden a la recuperación de las zonas afectada.

Formulario 4. REFERENCIAS, FUENTES DE INFORMACIÓN Y NORMAS UTILIZADAS

- Plan Municipal de Desarrollo- Cáceres 2016-2019
- Ley 1523 del 24 de abril de 2012
- Plan Departamental de Gestión del Riesgo de Desastres 2015
- Perfil subregional del Bajo Cauca 2011
- Guía de formulación Plan Municipal de Gestión del Riesgo
- Departamento Administrativo Nacional de Estadísticas DANE
- Ficha Municipal DDTS-Departamento Nacional de Planeación





1.3 Caracterización General del Escenario de Riesgo por movimiento en masa

Formulario 1. DESCRIPCIÓN DE SITUACIONES DE DESASTRE O EMERGENCIA

Se presenta en cada temporada invernal en la vía Cáceres – Chilona, en varios puntos de esta vía se presenta colapso en el transporte terrestre de personas y productos agropecuarios que entran y salen de la cabecera municipal

Los movimientos de masa se presentan en ambos márgenes de la vía, sobre todo en el sector entre Cáceres y vereda el tigre.

2.2. Factores de que favorecieron la ocurrencia del fenómeno

- Falta de mantenimiento en la vía.
- Falta de intervención de obras de mitigación de movimientos de masa.
- Altas precipitaciones

2.3. Actores involucrados en las causas del fenómeno

- Gobernación de Antioquia.

2.4 Daños y pérdidas presentadas

Las pérdidas han sido momentáneas, tales como incomunicación de las veredas con el casco urbano.

2.5 Factores que favorecieron la ocurrencia de los daños

Falta de mantenimiento a la vía e intervención de los puntos críticos de la vía donde se presentan los movimientos.

2.6 Crisis social

Colapso en el transporte rural de la cabecera a la zona rural del sector el tigre, tanto para el sector agropecuario como para estudiantil.

2.7 Desempeño institucional

Se mantiene comunicación con los líderes, diariamente en épocas de lluvias y se solicita anualmente la intervención de la Gobernación por tratarse de una vía secundaria, además se cuenta con la empresa CPC.

2.8 Impacto cultural

Ninguno

Formulario 2. DESCRIPCIÓN DEL ESCENARIO DE RIESGO MOVIMIENTO DE MASA

2.1. CONDICIÓN DE AMENAZA

1.1.1. Descripción del fenómeno amenazante

Es la masa de material que se desliza pendiente abajo por efecto de la gravedad,





frecuentemente con ayuda del agua cuando el material está saturado; movimiento rápido de una masa de suelo, rocas o material suelto por una pendiente (Organización Meteorológica Mundial, 2008: 180-194)..

1.1.2. Identificación de causas del fenómeno amenazante

- Altas precipitaciones
- Falta De mantenimiento de la vía

1.1.3. Identificación de factores que favorecen la condición de amenaza

- Altas precipitaciones
- Falta de mantenimiento de la vía

1.1.4. Identificación de actores significativos en la condición de amenaza

- La administración departamental

1.2. ELEMENTOS EXPUESTOS y SU VULNERABILIDAD

1.2.1. Identificación general:

Se presenta en cada temporada invernal en la vía Cáceres – Chilona, en varios puntos de esta vía se presenta colapso en el transporte terrestre de personas y productos agropecuarios que entran y salen de la cabecera municipal

Los movimientos de masa se presentan en ambas márgenes de la vía, sobre todo en el sector entre Cáceres y vereda el tigre.

Elementos expuestos:

Vía Cáceres - Chilona

1.3. DAÑOS Y/O PÉRDIDAS QUE PUEDEN PRESENTARSE

1.3.1. Identificación de daños y/o pérdidas

- Pérdida de banca

1.3.2. Identificación de la crisis social asociada con los daños y/o pérdidas estimados

Falta de comunicación entre la cabecera municipal y las veredas hacía el sector de el tigre.

Identificación de la crisis institucional asociada a la crisis social

Falta de recursos financieros para invertir en vías de carácter secundario, para hacerle mantenimiento y adecuación de la vía.





1.4. DESCRIPCIÓN DE MEDIDAS E INTERVENCIÓN ANTECEDENTES

Tabla 14. Medidas de intervención

Movimiento en masa	
Intervención correctiva-vulnerabilidad	Intervención de la vía por parte de CPC y aviso a la secretaria de infraestructura de la gobernación.

Formulario 3. Caracterización General del Escenario de Riesgo por movimiento de masa

En este formulario se consolida la identificación y descripción de todas las posibles alternativas de intervención.

3.1. ANÁLISIS A FUTURO

En los últimos años se han presentado grandes desastres en nuestro país debido a problemas de movimientos de masa, colmatación de cauces y canales e inundaciones. En muchos casos el problema se le atribuye a la mala planeación, diseño, operación, mantenimiento y construcción de obras, así como a intervenciones antrópicas en el cauce y la planicie aluvial.

Esta vía es de gran importancia para el continuo crecimiento del municipio y si no se le realiza una correcta intervención con el tiempo se perdería por completo.

3.2. MEDIDAS DE CONOCIMIENTO DEL RIESGO

Identificación de medidas tendientes a conocer de la manera más detallada posible las condiciones de riesgo de este escenario, así como la identificación, especificación y diseño de las medidas de intervención destinadas a reducir el riesgo y a prepararse para la respuesta a emergencias y recuperación.

3.2.1. Estudios de análisis del riesgo:

- Actualización del esquema de ordenamiento territorial
- Revisar y actualizar el Plan de Gestión del Riesgo constantemente
- Estudio, diseños y formulación de Proyectos de obras de protección y gestión del riesgo
- Diagnóstico de la vía.
- Estudios de diagnóstico estructural a la Infraestructura esencial (Administración

3.2.2. Sistemas de monitoreo:

- Vigilancia administrativa





<p>municipal, escuelas, hospitales, bomberos, etc) f. Formular e implementar el Plan de adaptación al cambio climático.</p>		
<p>3.2.1. Medidas especiales para la comunicación del riesgo:</p>	<p>a. Continua comunicación con la Secretaria de infraestructura de la Gobernación</p>	
<p>3.3. MEDIDAS DE REDUCCIÓN DEL RIESGO – INTERVENCIÓN CORRECTIVA (riesgo actual)</p>		
<p>Medidas tendientes a reducir o controlar las condiciones actuales de riesgo, es decir medidas correctivas o compensatorias. Su identificación se basa en la consideración de las causas anteriormente descritas y el análisis prospectivo (a futuro). Identificar el mayor número posible de medidas alternativas.</p>		
<p>3.3.1. Medidas de reducción de la amenaza:</p>	<p>Medidas estructurales</p>	<p>Medidas no estructurales</p>
	<p>a. Reforzamiento estructural de infraestructura social, de gobierno, económica y de servicios públicos. b. Apoyo a las comunidades de alto riesgo y comunidad en general. c. Construcción de obras de protección y de Gestión del riesgo</p>	<p>a. Reglamentación de uso de suelo: Incorporación de la zonificación de amenaza por movimientos en masa, avenidas torrenciales e inundación en el POT con la respectiva reglamentación de uso del suelo.</p>
<p>3.3.2. Medidas de reducción de la vulnerabilidad:</p>	<p>a. Reubicación de familias localizadas en zonas de riesgo inminente y recuperación de zonas. b. Mejoramiento de las estructuras de la vía</p>	<p>a. Realizar seguimiento a las intervenciones de la Gobernación a la vía</p>
<p>3.3.3. Medidas</p>	<p>a) Construcción de obras de control de movimientos de masa</p>	



de efecto conjunto sobre amenaza y vulnerabilidad		
3.4. MEDIDAS DE REDUCCIÓN DEL RIESGO - INTERVENCIÓN PROSPECTIVA (riesgo futuro)		
Medidas tendientes a evitar que a partir de la situación actual el escenario de riesgo aparezca y/o crezca tanto en extensión territorial como en magnitud, es decir medidas preventivas del riesgo. La identificación de estas medidas hace considerando las causas anteriormente descritas y el análisis prospectivo. En cada grupo de medidas se consideran de manera diferenciada medidas que atacan las causas de fondo y medidas que atacan las causas inmediatas que pueden hacer que las condiciones de riesgo crezcan.		
3.4.1. Medidas de reducción de la amenaza:	Medidas estructurales	Medidas no estructurales
	a. Obras de protección para el control de erosión	a. Plan de mejoramiento
3.4.2. Medidas de reducción de la vulnerabilidad:	a. Mantenimiento periódico de la vía	a. Seguimiento a ejecución de mantenimiento por parte de la Gobernación
3.4.3. Medidas de efecto conjunto sobre amenaza y vulnerabilidad.	a. Estrategias para acompañamiento a la Gobernación para el mantenimiento y recuperación de la vía Cáceres - Chilona	
3.4.4. Otras medidas		
3.4. MEDIDAS DE REDUCCIÓN DEL RIESGO - PROTECCIÓN FINANCIERA		
Medidas tendientes a compensar la pérdida económica por medio de mecanismos de seguros u otros mecanismos de reserva para la compensación económica. Identificación de elementos expuestos asegurables.		
a) Identificación de vías alternas que permitan la transitabilidad de productos y comunidad.		

3.5. MEDIDAS PARA EL MANEJO DEL DESASTRE Y PREPARACION DE LA RESPUESTA
Identificación de requerimientos específicos de preparación para la respuesta y para la





recuperación, derivados del presente escenario de riesgo.	
<p>3.6.1. Medidas de preparación para la respuesta:</p>	<p>a. Preparación para la coordinación:</p> <ul style="list-style-type: none"> - Formulación de la estrategia Municipal de Respuesta a Emergencias (EMRE) - Formulación de procedimientos para los diferentes servicios de respuesta <p>b. Fortalecimiento del recurso humano para la respuesta a emergencias</p> <ul style="list-style-type: none"> - Capacitación en respuesta a emergencias para integrantes institucionales (todas las instituciones) - Crear a la defensa civil y los Bomberos en el municipio <p>c. Sistemas de alerta:</p> <ul style="list-style-type: none"> - Implementación de sistemas de alerta temprana (preparativos para la respuesta) <p>d. Capacitación:</p> <ul style="list-style-type: none"> - Capacitación en respuesta a emergencias para integrantes de las Instituciones públicas. - Capacitaciones a comunidades en Planes comunitarios de gestión del riesgo <p>e. Equipamiento:</p> <ul style="list-style-type: none"> - Adquisición de equipos, herramientas y materiales para la respuesta a emergencias. - Fortalecimiento e integración de los sistemas de telecomunicaciones <p>f. Albergues y centros de reserva:</p> <ul style="list-style-type: none"> - Identificación y adecuación de posibles albergues municipales <p>g. Entrenamiento: Realizar simulacros por avenida torrencial e inundaciones</p>
<p>3.6.2. Medidas de preparación para la recuperación:</p>	<p>a. Preparación para la evaluación de daños físicos:</p> <ul style="list-style-type: none"> - Capacitación en evaluación de daños en vivienda (todas las instituciones) - Capacitación en evaluación de daños en infraestructura <p>b. Preparación para la rehabilitación</p> <ul style="list-style-type: none"> - Conformación de redes de apoyo para la rehabilitación en servicios públicos <p>c. Preparación para la reconstrucción:</p> <ul style="list-style-type: none"> - Preparación para la recuperación psicosocial - Preparación para la recuperación en vivienda en el nivel municipal - Inversión de capital suficiente para la recuperación. - Formulación de proyectos que ayuden a la recuperación de las





	zonas afectada.
--	-----------------

Formulario 4. REFERENCIAS, FUENTES DE INFORMACIÓN Y NORMAS UTILIZADAS

- Plan Municipal de Desarrollo- Cáceres 2016-2019
- Ley 1523 del 24 de abril de 2012
- Plan Departamental de Gestión del Riesgo de Desastres 2015
- Perfil subregional del Bajo Cauca 2011
- Guía de formulación Plan Municipal de Gestión del Riesgo
- Departamento Administrativo Nacional de Estadísticas DANE
- Base de datos del Sisben
- Datos recopilados de la oficina de Catastro Municipal y demás oficinas que brindaron su información
- Ficha Municipal DDTS-Departamento Nacional de Planeación
- Datos recopilados de la oficina de Tránsito Municipal y demás oficinas que brindaron su información.
- Información suministrada por el Consejo Municipal de Gestión del Riesgo de Desastres





1.4. Caracterización General del Escenario de Riesgo por Avenidas torrenciales

Formulario 1. DESCRIPCIÓN DE SITUACIONES DE DESASTRE O EMERGENCIA ANTECEDENTES

1.1 Situaciones Antecedentes

Las avenidas torrenciales son crecientes súbitas que por las condiciones geomorfológicas de la cuenca están compuestas por un flujo de agua con alto contenido de materiales de arrastre, con un gran potencial destructivo debido a su alta velocidad (Ministerio de Ambiente y Desarrollo Sostenible, 2013: 11 - 36).

Eventos detonantes: Está sujeto al comportamiento temporal de las precipitaciones pico en las micro - cuencas analizadas y la localización de obras e infraestructura en la sección de cauces que pueden convertirse en elementos generadores de avalanchas por obstrucción de los cauces, aún sin presentarse altas precipitaciones.

Examinando los estudios disponibles, identificamos que el Río Cauca ha sufrido intervenciones antrópicas de tal magnitud, que ha cambiado su comportamiento, incrementado así, su factor de amenaza de inundación.

Cuando se presenta un aumento en el nivel del Río Cauca, algunos barrios y veredas tanto de la zona urbana como la rural son afectados por inundaciones que causan pérdida de enseres, daños a viviendas e infraestructura dejando gran cantidad de familias damnificadas, anegan cultivos, generan pérdidas en el sector agrícola, y afectan vías. La recurrencia de este evento igual o superior a una vez al año.

1.2. Factores de que favorecieron la ocurrencia del fenómeno

- Variabilidad climática
- Geomorfología
- Geología
- Ocupación inadecuada del suelo

1.3. Actores involucrados en las causas del fenómeno

- Agricultores
- Colonos
- Urbanizadores
- Empresas privadas
- Autoridades ambientales

1.4. Factores que en este caso favorecieron la ocurrencia de los daños

En el Municipio no se ha presentado una avenida torrencial, solo inundaciones.



1.7. Crisis social ocurrida

- Ninguna

1.8. Desempeño institucional en la respuesta

En las inundaciones siempre se solicita ayuda al DAPARD y en la última emergencia, nos acompañó la UNGRD, teniendo en cuenta que el Municipio no tiene la capacidad organizacional ni física para atender inundaciones mayores.

1.9. Impacto cultural derivado

Ninguno

Formulario 2. DESCRIPCIÓN DEL ESCENARIO DE RIESGO POR AVENIDA TORRENCIAL

2.1. CONDICIÓN DE AMENAZA

2.1.1. Descripción del fenómeno amenazante

Teniendo presente que la avenida torrencial del Río Cauca, es una amenaza latente con suficiente poder de daño como se ha evidenciado en los diferentes escenarios (Circular 034 del 19 de mayo de 2018, Circular 041 del 7 de junio de 2018, Circular 042 del 14 de junio de 2018 y Circular 002 del 13 de enero 2019), y en virtud de las capacidades locales para enfrentarla, resulta relevante en este momento, proyectar la mirada hacia futuro y detenerse a entender en que consistirían las condiciones de peligro y vulnerabilidad centrados en el contexto del área de estudio:

En los apartes anteriores de éste documento se ha dejado en claro que la ocurrencia de avenidas torrenciales en la cuenca del Río Cauca, estarán ligadas a los posibles eventos que se puedan presentar en la Hidroeléctrica Ituango, arrastrando a su paso bloques de suelo, lodo, vegetación y piedra, igualmente las características geofísicas, al ser de forma oval redonda, la hacen susceptible a la torrencialidad; de manera que se presenten en ella crecientes súbitas de manera moderada en un tiempo de concentración relativamente corto, a esto se suma las pendientes fuertes presentes, cercanas al 45%.

Consecuentemente, una de las principales causas identificadas se relacionan fundamentalmente con la variabilidad climática (Organización Meteorológica Mundial, 2008: 180-194), en donde uno de los parámetros podría ser el incremento en la intensidad de las precipitaciones por periodos prolongados en las partes montañosas, ello conllevaría a que los cauces hídricos transporten suelo poco consolidado de fácil arrastre.





DEPARTAMENTO DE ANTIOQUIA
MUNICIPIO DE CÁCERES
ALCALDÍA DE CÁCERES
SECRETARÍA DE PLANEACIÓN E INFRAESTRUCTURA
NIT. 890.981.567-1



¡ EL CAMBIO ES AHORA !

2.1.2. Identificación de causas del fenómeno amenazante		
Eventos presentados en la construcción de la Hidroeléctrica Ituangó		
2.1.3. Identificación de factores que favorecen la condición de amenaza		
Variabilidad climática, Geomorfología, Geología, Ocupación inadecuada del suelo		
2.1.4. Identificación de actores significativos en la condición de amenaza:		
<ul style="list-style-type: none"> - Agricultores - Colonos - Urbanizadores - Empresas privadas - Autoridades ambientales 		
2.2. ELEMENTOS EXPUESTOS Y SU VULNERABILIDAD		
2.2.1. Identificación general		
NOMBRE DEL SECTOR	NUMERO PERSONAS	NUMERO FAMILIAS
CASCO URBANO CANDILEJAS	7.797	60
CASCO URBANO VILLA DEL RIO		218
ASTURIAS	209	218
TOTAL URB.	8.006	146
PUERTO BELGICA	1.599	146
COMUNEROS	97	445
Subtotal	1.696	190
JARDIN	6.778	538
LAS PAMPAS	139	866
Subtotal	6.917	38
PIAMONTE	2.167	50
Subtotal	2.167	250
GUARUMO	3.170	112
ISLA AMARGURA	821	406
PUERTO SANTOS	438	70
RIO MAN	448	220
Subtotal	4.877	31
TOTAL RURAL	18.887	4.733
	23.663	
<ul style="list-style-type: none"> • Viviendas afectadas proyectadas del municipio 4.900 • Hospital Isabel la Católica – Casco urbano. 		





DEPARTAMENTO DE ANTIOQUIA
 MUNICIPIO DE CÁCERES
 ALCALDÍA DE CÁCERES
 SECRETARÍA DE PLANEACIÓN E INFRAESTRUCTURA
 NIT. 890.981.567-1



! EL CAMBIO ES AHORA !

- Alcaldía Municipal, Casa de Justicia, Coliseo, UMATA, Casa de la Cultura.
- 57 centros de atención de ICBF (Urbanos y rurales).
- 19 sedes educativas públicas (Urbanos y rurales).
- 01 Centro de Integración Ciudadana CIC
- 01 Sede Fiscalía General de la Nación.
- 01 Juzgado Promiscuo Municipal.
- 01 Registraduría Nacional del Estado Civil.
- Escenarios deportivos (7)
- Vías urbanas 10 km. aproximadamente.
- Vía Nacional Troncal de Occidente – Caribe 58 kilómetros.
- 03 centros religiosos católicos.
- 01 seminario católicos Hermanas de la Misericordia
- 02 centros religiosos otras denominaciones.
- 05 estaciones de combustible.
- 02 puente vehicular (Antonio Roldan en centro urbano y Río Man en la vereda del mismo nombre.

2.2.2. Población y vivienda

NOMBRE DEL SECTOR	NUMERO PERSONAS	NUMERO FAMILIAS
CASCO URBANO CANDILEJAS	7.797	60
CASCO URBANO VILLA DEL RIO	209	218
ASTURIAS	209	218
TOTAL URB	8.006	146
PUERTO BELGICA	1.599	146
COMUNEROS	97	445
Subtotal	1.696	190
JARDIN	6.778	538
LAS PAMPAS	139	866
Subtotal	6.917	38
PIAMONTE	2.167	50
Subtotal	2.167	250
GUARUMO	3.170	112
ISLA AMARGURA	821	406
PUERTO SANTOS	438	70
RIO MAN	448	220
Subtotal	4.877	31
TOTAL RURAL	16.097	4.733
	23.663	

Carrera 50 # 49-15 - Cáceres - Antioquia - Colombia
 Correo: planeacion@caceres-antioquia.gov.co
 alcaldia@caceres-antioquia.gov.co
 (57)+(4) 836 2203 / 836 2158



PRESIDENCIA DE LA REPUBLICA



2.3.1. Identificación de daños y/o pérdidas		
NOMBRE DEL SECTOR	NUMERO PERSONAS	NUMERO FAMILIAS
CASCO URBANO CANDILEJAS	7.797	60
CASCO URBANO VILLA DEL RIO		218
ASTURIAS	209	218
TOTAL URB.	8.006	146
PUERTO BELGICA	1.599	146
COMUNEROS	97	445
Subtotal	1.696	190
JARDIN	6.778	538
LAS PAMPAS	139	866
Subtotal	6.917	38
PIAMONTE	2.167	50
Subtotal	2.167	250
GUARUMO	3.170	112

2.2.3. Infraestructura y bienes económicos y de producción, sociales e institucionales, públicos y privados	
<ul style="list-style-type: none"> • Viviendas afectadas proyectadas del municipio 4.900 • Hospital Isabel la Católica – Casco urbano. • Alcaldía Municipal, Casa de Justicia, Coliseo, UMATA, Casa de la Cultura. • 57 centros de atención de ICBF (Urbanos y rurales). • 19 sedes educativas públicas (Urbanos y rurales). • 01 Centro de Integración Ciudadana CIC • 01 Sede Fiscalía General de la Nación. • 01 Juzgado Promiscuo Municipal. • 01 Registraduría Nacional del Estado Civil. • Escenarios deportivos (7) • Vías urbanas 10 km. aproximadamente. • Vía Nacional Troncal de Occidente – Caribe 58 kilómetros. • 03 centros religiosos católicos. • 01 seminario católicos Hermanas de la Misericordia • 02 centros religiosos otras denominaciones. • 05 estaciones de combustible. • 02 puente vehicular (Antonio Roldan en centro urbano y Río Man en la vereda del mismo nombre. 	





2.3.2. Identificación de la crisis social asociada con los daños y/o pérdidas estimados	
<p>Personas heridas y fallecidas, interrupción de comunicación terrestre por la vía troncal de occidente, interrupción de calendario escolar y falta de abastecimiento de alimentos.</p> <p>2.3.3. Identificación de la crisis institucional asociada con crisis social</p> <p>Capacidad de la Administración municipal y del hospital municipal se podría ver desbordada, no se cuenta con cuerpo de bomberos ni ambulancias suficientes para atender la crisis.</p>	
2.4. DESCRIPCIÓN DE MEDIDAS E INTERVENCIÓN ANTECEDENTES	
Ninguna	

TOTAL MUNICIPAL	
ISLA AMARGURA	821
PUERTO SANTOS	438
RIO MAN	448
Subtotal	4.877
	23.663
	18.087
	4.733

• Viviendas afectadas proyectadas del municipio 4.900
• Hospital Isabel la Católica – Casco urbano.
• Alcaldía Municipal, Casa de Justicia, Coliseo, UMATA, Casa de la Cultura.
• 57 centros de atención de ICBF (Urbanos y rurales).
• 19 sedes educativas públicas (Urbanos y rurales).
• 01 Centro de Integración Ciudadana CIC
• 01 Sede Fiscalía General de la Nación.
• 01 Juzgado Promiscuo Municipal.
• 01 Registraduría Nacional del Estado Civil.
• Escenarios deportivos (7)
• Vías urbanas 10 km. aproximadamente.
• Vía Nacional Troncal de Occidente – Carbe 58 kilómetros.
• 03 centros religiosos católicos.
• 01 seminario católicos Hermanas de la Misericordia
• 02 centros religiosos otras denominaciones.
• 05 estaciones de combustible.
• 02 puente vehicular (Antonio Roldan en centro urbano y Río Man en la vereda del mismo nombre.





DEPARTAMENTO DE ANTIOQUÍA
 MUNICIPIO DE CÁCERES
 ALCALDÍA DE CÁCERES
 SECRETARÍA DE PLANEACIÓN E INFRAESTRUCTURA
 NIT. 890.981.567-1



¡ EL CAMBIO ES AHORA !

FORMULARIO 3. CARACTERIZACIÓN GENERAL DEL ESCENARIO DE RIESGO AVENIDAS TORRENCIALES	
3.1. ANÁLISIS A FUTURO	
Se mantiene el riesgo y el nivel de alerta estará supeditado a los movimientos presentados en el proyecto	
3.2. MEDIDAS DE CONOCIMIENTO DEL RIESGO	
Identificación de medidas tendientes a conocer de la manera más detallada posible las condiciones de riesgo de este escenario, así como la identificación, especificación y diseño de las medidas de intervención destinadas a reducir el riesgo y a prepararse para la respuesta a emergencias y recuperación.	
3.2.1. Estudios de análisis del riesgo:	a. Revisar y actualizar el Plan Municipal de Gestión del Riesgo.
3.2.2. Sistemas de monitoreo:	a. Seguimiento al Puesto de Mando Unificado
3.2.1. Medidas especiales para la comunicación del riesgo	a. Implementación de campañas de sensibilización
3.3. MEDIDAS DE REDUCCIÓN DEL RIESGO – INTERVENCIÓN CORRECTIVA (riesgo actual)	
Estabilización del proyecto Hidroeléctrico Ituango	
3.3.1. Medidas de reducción de la amenaza	Medidas estructurales
	a. Ninguna
3.3.2. Medidas de reducción de la vulnerabilidad	Reubicación a sitios seguros
	Ninguna
3.3.3. Medidas de efecto conjunto sobre vulnerabilidad y amenaza	Reubicación a sitios seguros
3.3.4. Otras medidas:	
Ninguna	





DEPARTAMENTO DE ANTIOQUIA
 MUNICIPIO DE CÁCERES
 ALCALDÍA DE CÁCERES
 SECRETARÍA DE PLANEACIÓN E INFRAESTRUCTURA
 NIT. 890.981.567-1



¡ EL CAMBIO ES AHORA !

3.4. MEDIDAS DE REDUCCIÓN DEL RIESGO - INTERVENCIÓN PROSPECTIVA (riesgo futuro)

Medidas tendientes a evitar que a partir de la situación actual el escenario de riesgo aparezca y/o crezca tanto en extensión territorial como en magnitud, es decir medidas preventivas del riesgo. La identificación de estas medidas hace considerar las causas anteriormente descritas y el análisis prospectivo. En cada grupo de medidas se consideran de manera diferenciada medidas que atacan las causas de fondo y medidas que atacan las causas inmediatas que pueden hacer que las condiciones de riesgo crezcan.

3.4.1. Medidas de reducción de la amenaza:	Medidas estructurales	Medidas no estructurales
Estabilización de la presa y la montaña	b. Ninguna	

3.4.2. Medidas de reducción de la vulnerabilidad:	Reubicación a sitios seguros	Ninguna
--	------------------------------	---------

3.4.3. Medidas de efecto conjunto sobre amenaza y vulnerabilidad.	Reubicación a sitios seguros
--	------------------------------

3.4.4. Otras medidas:

3.5. MEDIDAS DE REDUCCIÓN DEL RIESGO - PROTECCIÓN FINANCIERA	- Constitución de póliza o fondo especial para el aseguramiento de edificaciones e infraestructura pública
---	--

3.6. MEDIDAS PARA EL MANEJO DEL DESASTRE Y PREPARACION DE LA RESPUESTA

Identificación de requerimientos específicos de preparación para la respuesta y para la recuperación, derivados del presente escenario de riesgo.

3.6.1. Medidas de preparación para la respuesta:	<ul style="list-style-type: none"> - Preparación para la coordinación: <ul style="list-style-type: none"> - Formulación de la estrategia Municipal de Respuesta a Emergencias (EMRE) - Creación y legalización del cuerpo de bomberos voluntarios municipal - Formulación de procedimientos para los diferentes servicios de
---	---

Carretera 50 # 49-15 - Cáceres - Antioquia - Colombia
 Correo: planeacion@caceres-antioquia.gov.co
 alcaldia@caceres-antioquia.gov.co
 (57)+(4) 836 2203 / 836 2158



PRESIDENCIA DE LA REPUBLICA





DEPARTAMENTO DE ANTIOQUIA
 MUNICIPIO DE CÁCERES
 ALCALDÍA DE CÁCERES
 SECRETARÍA DE PLANEACIÓN E INFRAESTRUCTURA
 NIT. 890.981.567-1



¡ EL CAMBIO ES AHORA !

<ul style="list-style-type: none"> - Desarrollar estrategias de articulación con los municipios vecinos para la atención a los desastres y preparación para la recuperación. b. Fortalecimiento del recurso humano para la respuesta a emergencias - Capacitación en respuesta a emergencias para integrantes institucionales (todas las instituciones) - Fortalecer a la defensa civil - Crear y dotar los Bomberos en el municipio c. Sistemas de alerta: - Implementación de sistemas de alerta temprana (preparativos para la respuesta) d. Capacitación: - Capacitación en respuesta a emergencias para integrantes de las instituciones públicas - Capacitaciones a comunidades en Planes comunitarios de gestión del riesgo e. Equipamiento: - Adquisición de equipos, herramientas y materiales para la respuesta a emergencias. - Fortalecimiento e integración de los sistemas de telecomunicaciones - Ampliación y mejoramiento de la infraestructura en salud - Entrenamiento: Instaurar campañas de seguridad vial 	
<ul style="list-style-type: none"> k. Preparación para la evaluación de daños físicos: - Capacitación en evaluación de daños en vivienda (todas las instituciones) - Capacitación en evaluación de daños en infraestructura l. Preparación para la rehabilitación - Conformación de redes de apoyo para la rehabilitación en servicios públicos m. Preparación para la reconstrucción: - Preparación para la recuperación psicosocial - Preparación para la recuperación en vivienda en el nivel municipal - Inversión de capital suficiente para la recuperación. - Formulación de proyectos que ayuden a la recuperación de las zonas afectadas. 	<p>3.6.2. Medidas de preparación para la recuperación:</p>



DEPARTAMENTO DE ANTIOQUIA
 MUNICIPIO DE CÁCERES
 ALCALDÍA DE CÁCERES
 SECRETARÍA DE PLANEACIÓN E INFRAESTRUCTURA
 NIT. 890.981.567-1



¡ EL CAMBIO ES AHORA !

Formulario 4. REFERENCIAS, FUENTES DE INFORMACIÓN Y NORMAS UTILIZADAS

- Plan Municipal de Desarrollo- Cáceres 2016-2019
- Ley 1523 del 24 de abril de 2012
- Plan Departamental de Gestión del Riesgo de Desastres 2015
- Perfil subregional del Bajo Cauca 2011
- Guía de formulación Plan Municipal de Gestión del Riesgo
- Departamento Administrativo Nacional de Estadísticas DANE
- Base de datos del Sisben
- Datos recopilados de la oficina de Catastro Municipal y demás oficinas que brindaron su información
- Ficha Municipal DTS-Departamento Nacional de Planeación
- Datos recopilados de la oficina de Tránsito Municipal y demás oficinas que brindaron su información.
- Información suministrada por el Consejo Municipal de Gestión del Riesgo de Desastres

Carrera 50 # 49-15 - Cáceres - Antioquia - Colombia
 Correo: planeacion@caceres-antioquia.gov.co
 alcaldia@caceres-antioquia.gov.co
 (57)+(4) 836 2203 / 836 2158



PRESIDENCIA DE LA REPUBLICA





DEPARTAMENTO DE ANTIOQUIA
 MUNICIPIO DE CÁCERES
 ALCALDÍA DE CÁCERES
 SECRETARÍA DE PLANEACIÓN E INFRAESTRUCTURA
 NIT. 890.981.567-1



¡ EL CAMBIO ES AHORA !

1.5 Caracterización General del Escenario de Riesgo por Inundación

Formulario 1. DESCRIPCIÓN DE SITUACIONES DE DESASTRE O EMERGENCIA ANTECEDENTES

El departamento de Antioquia ha tenido fuertes episodios de afectación especialmente en la Subregión de Bajo Cauca, que por su localización tiene una alta susceptibilidad a sufrir daños por este fenómeno. Cáceres de manera particular ha sido uno de los municipios que ha sufrido afectación por este tipo de evento.

En la siguiente tabla se muestra un consolidado de eventos reportados al DAPARD entre 2012 y 2015 por el municipio en cuanto a inundaciones

Tabla 145. Antecedentes históricos por inundaciones en el municipio de Cáceres

Mes	Año	Evento	Familias afectadas	Afectados
Junio	2014	Inundación	29	122
Mayo	2017	Inundación	400	870

Fuente: PDGRD 2015

Cuando se presenta un aumento en el nivel del río Cauca, algunos barrios y veredas tanto de la zona urbana como la rural son afectados por inundaciones que causan pérdida de enseres, daños a viviendas e infraestructura dejando gran cantidad de familias damnificadas, anegan cultivos, generan pérdidas en el sector agrícola, y afectan vías. La recurrencia de este evento igual o superior a una vez al año.

Los siguientes sectores del municipio han presentado inundaciones, en diferentes periodos y con daños variables:

Tabla 16. Zonas propensas a inundación en el municipio de Cáceres, y los daños ocurridos

Zona	Lugar	Daños
Urbana	Sector Marquetalia Cabecera municipal	Familias damnificadas Daños en las viviendas Afectación a vías principales y secundarias Afectación al sistema de alcantarillado
Rural	Isla de la Amargura	Afectación a la red de conducción de agua Afectación a la Institución Educativa Santa Inés del Monte Desescolarización de estudiantes Afectación a la tres sedes de la I.E





DEPARTAMENTO DE ANTIOQUIA
 MUNICIPIO DE CÁCERES
 ALCALDÍA DE CÁCERES
 SECRETARÍA DE PLANEACIÓN E INFRAESTRUCTURA
 NIT. 890.981.567-1



¡ EL CAMBIO ES AHORA !

Pérdidas de cultivos de cacao	Familias damnificadas	Pérdidas de cultivos de papaya	Pérdidas de cultivos de berenjena	Pérdidas de cultivos de Aji, Yuca, y plátano	Afectación a viviendas	Afectación a vías primarias	Afectación de Templos	Pérdidas en cultivos de arroz	Afectación a la sede principal Institución Educativa Piamonte	Desescolarización de estudiantes	Familias damnificadas	Afectación a cultivos de arroz	Pérdidas en cultivo de plátano	Afectación viviendas	Afectación a la Institución Educativa Río Man Sede Guarumo	Desescolarización de estudiantes	Afectación a vía principal	Afectación a viviendas	Afectación de vías	Familias damnificadas	Fuente: CMGRD 2016- Elaboración Universidad Nacional
Corregimiento	Puerto Bélgica	Rural	Isia El Paraiso (Isia Jardín)	Guarumo	Corregimiento	Piamonte	Rural	Río Man	Urbano	Costa de oro											

Factores que favorecieron la ocurrencia del fenómeno

- Socavación lateral de orilla
- La minería de socavón en los depósitos aluviales del Río Cauca donde está construido el casco urbano y viviendas, creando canales por donde se acelera la erosión
- Alta sedimentación antrópica en el lecho del río (vertimiento de minería)
- Altas precipitaciones





DEPARTAMENTO DE ANTIOQUÍA
MUNICIPIO DE CÁCERES
ALCALDÍA DE CÁCERES
SECRETARÍA DE PLANEACIÓN E INFRAESTRUCTURA
NIT. 890.981.567-1



¡ EL CAMBIO ES AHORA !

Actores involucrados en la causa del fenómeno

- La comunidad
- La administración municipal
- Los mineros

Factores que favorecieron la ocurrencia de los daños

Asentamientos de poblaciones en zonas no aptas: viviendas y otras infraestructuras localizadas en zonas bajas inundables y cultivos en llanuras aluviales, barrios informales con infraestructura deficiente, estructura física de las viviendas muy vulnerable.

Crisis social ocurrida

- Necesidades de albergue
- Necesidades de alimento
- Necesidades de enseres básicos
- Se evidencian pérdidas de puestos de trabajo
- Reducción de los ingresos familiares
- Aumento de los niveles de pobreza
- Comunidades aisladas de los centros urbanos
- Desabastecimiento de agua en algunos sectores

Desempeño Institucional

En la temporada de lluvias 2010-2011, la reacción del Gobierno Nacional estuvo orientada por el interés de complementar la acción gubernamental, con la participación de todos los sectores de la sociedad.

Con alcaldes y gobernadores se conformó una gran RED, a la cual se vincularon aliados estratégicos del sector privado, especialmente reflejado en la composición de la Junta Directiva, en la cual todos sus miembros son delegados del señor Presidente de la República y esta integrada por empresarios del sector privado, Ministerio de Hacienda, Secretaría General de la Presidencia de la República y Departamento Nacional de Planeación.

Para atender la emergencia se creó una estrategia de gobierno denominada Colombia Humanitaria, encargando de las fases de ayuda humanitaria y rehabilitación a una subcuenta temporal como parte del Fondo Nacional de Gestión del Riesgo de Desastres y de la fase de reconstrucción al Fondo Adaptación, una nueva entidad también de carácter temporal, ambos actuando en articulación y trabajo con la Unidad Nacional para la Gestión del Riesgo de Desastres, encargada de liderar el tema en Colombia.

En otros eventos de este origen, el municipio de Cáceres ha solicitado al DAPARD, el



<p>2.1.1. Descripción del fenómeno amenazante</p> <p>La inundación se define como el aumento progresivo en el nivel de las aguas contenidas de un cauce lo cual ocasiona que estas ya no puedan permanecer confinadas y se dispersen sobre las zonas aledañas (llanura aluvial).</p> <p>Las inundaciones lentas se producen sobre terrenos planos que desaguan muy lentamente, cercanos a las riberas de los ríos o donde las lluvias son frecuentes o torrenciales, muchas de ellas son producto del comportamiento normal de los ríos, es decir, de su régimen de aguas, ya que es habitual que en invierno aumente la cantidad de agua inundando los terrenos cercanos como playones o llanuras.</p> <p>A pesar de que las inundaciones son fenómenos propios de la dinámica natural de toda corriente, hay varios factores antropológicos que generan una presión física extrema sobre el sistema hídrico, lo cual incide en el aumento de la amenaza por inundación. Estos factores incluyen:</p> <ul style="list-style-type: none"> - Intervención antropológica de las corrientes para numerosas actividades como: riego, transporte, hidroeléctricas, disposición de desechos, minería, recreación, etc. - Urbanización informal y formal (legalizadas) en los retiros de las quebradas constituyendo una alta amenaza socio-natural. - Realización de obras para recuperar zonas inundables, modificando la geometría natural de las llanuras de inundación, muchas veces de forma negativa, y por lo tanto, afectando el equilibrio dinámico de las corrientes.
<p>2.1. CONDICIÓN DE AMENAZA</p>
<p>Formulario 2. DESCRIPCIÓN DEL ESCENARIO DE RIESGO POR INUNDACIÓN LENTA</p>

<p>Impacto cultural derivado</p> <p>Ante la periodicidad de las inundaciones en el municipio, la población ubicada en zonas de alto riesgo ha asumido la ocurrencia de una inundación como un acontecimiento normal en su rutina, creándose un decrecimiento en la conciencia sobre el riesgo.</p>
<p>apoyo para las familias afectadas.</p>





DEPARTAMENTO DE ANTIOQUIA
 MUNICIPIO DE CÁCERES
 ALCALDÍA DE CÁCERES
 SECRETARÍA DE PLANEACIÓN E INFRAESTRUCTURA
 NIT. 890.981.567-1



¡ EL CAMBIO ES AHORA !

<p>2.1.2. Identificación de causas del fenómeno amenazante</p> <ul style="list-style-type: none"> - Socavación lateral de orilla - Prácticas de minería de socavón en los depósitos aluviales del Río Cauca, acelerando los procesos erosivos - Alta sedimentación antrópica en el lecho del río (vertimiento de minería). - Altas precipitaciones 						
<p>2.1.3. Identificación de factores que favorecen la condición de amenaza</p> <ul style="list-style-type: none"> - Socavación lateral de orilla - La minería de socavón practicada en los depósitos aluviales - Alta sedimentación antrópica en el lecho del río (vertimiento de minería) - Altas precipitaciones 						
<p>2.1.4. Identificación de actores significativos en la condición de amenaza</p> <ul style="list-style-type: none"> - La comunidad - El sector minero - La administración municipal - La Corporación autónoma regional. 						
<p>2.2. ELEMENTOS EXPUESTOS Y SU VULNERABILIDAD</p>						
<p>2.2.1. Identificación general</p> <p>a) Incidencia de la localización</p> <p>Las inundaciones son un fenómeno de ocurrencia común en este municipio por su alto nivel de exposición ya que muchas viviendas, cultivos y otro tipo de infraestructura se concentran en las zonas de planicies de inundación aledañas al río Cauca. Este factor, sumado a las consecuencias de fenómenos meteorológicos y fluviales, básicamente a las altas precipitaciones, origina desbordamientos del río en zonas planas y con una duración de días o semanas.</p> <p>Tabla 17. Centros poblados rurales en la jurisdicción de Corantioquia con amenaza alta por inundación lenta en el municipio de Cáceres.</p> <table border="1"> <tr> <td>Municipio</td> <td>Centro poblado rural</td> </tr> <tr> <td>CÁCERES</td> <td>Guarumo Puerto Bélgica Río Man Piamonte</td> </tr> <tr> <td></td> <td>Fuente: Corantioquia</td> </tr> </table> <p>Corregimiento de Jardín</p> <p>Riesgo alto por inundación: viviendas ubicadas sobre la unidad Orillares del río</p>	Municipio	Centro poblado rural	CÁCERES	Guarumo Puerto Bélgica Río Man Piamonte		Fuente: Corantioquia
Municipio	Centro poblado rural					
CÁCERES	Guarumo Puerto Bélgica Río Man Piamonte					
	Fuente: Corantioquia					

Carretera 50 # 49-15 - Cáceres - Antioquia - Colombia
 Correo: planeacion@caceres-antioquia.gov.co
 alcaldia@caceres-antioquia.gov.co
 (57)+(4) 836 2203 / 836 2158



PRESIDENCIA DE LA REPUBLICA





DEPARTAMENTO DE ANTIOQUIA
MUNICIPIO DE CÁCERES
ALCALDÍA DE CÁCERES
SECRETARÍA DE PLANEACIÓN E INFRAESTRUCTURA
NIT. 890.981.567-1



! EL CAMBIO ES AHORA !

Cauca (C) están en alto riesgo y algunas del barrio Madrid por donde pasa el caño de aguas residuales y lluvias.

Corregimiento Guarumo

Riesgo alto por inundación: Todas las viviendas del sector Guarumo Bajo, presentan una amenaza alta por inundación, ya que ninguna presenta estructura alguna que las proteja contra una eventual inundación por parte del río Cauca, son vulnerables al presentar este tipo de fenómeno.

Igualmente, en el sector del barrio La Paz existen aproximadamente 25 viviendas ocupando áreas inundables, se consideran también en riesgo alto por inundación.

Isla de la Amargura: ubicada en el corregimiento de Guarumo, es afectada por inundaciones periódicas, este centro poblado cuenta con una escuela rural que se ve afectada cada invierno.

b) Incidencia de las condiciones socio-económica de la población expuesta

Cuando se presentan los eventos de temporales el municipio debe buscar recursos externos para dotar a las familias afectadas de techos para reponer los suyos pues su capacidad económica no es suficiente para recuperar los daños por ellos mismos. Su bajo nivel económico hace también que sus casas no cuenten con estructuras de materiales resistentes.

c) Incidencia de las prácticas culturales

A pesar que las inundaciones son fenómenos propios de la dinámica natural de toda corriente, hay varios factores antrópicos que inciden en el aumento de la amenaza en este municipio:

- Intervención antrópica de la corriente por disposición de desechos de minería.
- Urbanización informal y formal (legalizadas) en la llanura aluvial, constituyendo una alta amenaza socio-natural.
- Prácticas mineras de socavación

También incide en la vulnerabilidad el hecho de que en el municipio culturalmente las inundaciones son vistas como fenómenos normales y rutinarios de la vida de sus habitantes por lo que muchos no ven en ellos una amenaza y no sienten interés en evitar daños ni estar fuera de la zona de riesgo

1.2.2. Población y vivienda





DEPARTAMENTO DE ANTIOQUIA
 MUNICIPIO DE CÁCERES
 ALCALDÍA DE CÁCERES
 SECRETARÍA DE PLANEACIÓN E INFRAESTRUCTURA
 NIT. 890.981.567-1



¡ EL CAMBIO ES AHORA !

Tabla 18. Comunidades indígenas en la jurisdicción de Corantioquia con áreas en amenaza alta por inundación.

Tipo de amenaza	Municipio	Comunidad o resguardo	Etnia
Alta por inundación lenta	Cáceres	Isia de la Amargura	SENU

Fuente: Corantioquia

Los municipios de la subregión del Bajo Cauca, concentran las poblaciones con uno de los mayores índices de pobreza, déficits cualitativos de vivienda, menores coberturas de acueducto y alcantarillado, mayores rezagos y mayores índices de ruralidad en el departamento de Antioquia.

Adicionalmente dada la falta de capacidad institucional y económica, se considera que su potencial de recuperación ante un desastre es bajo (descripción de cómo las condiciones sociales y económicas de la población expuesta la hace más o menos propensa a resultar afectada, igualmente de cómo estas condiciones influyen en su capacidad de recuperación por sus propios medios).

Tabla 159. Elementos expuestos a inundaciones en el municipio de Cáceres

Zona	Lugar	Elemento expuesto	Unidad
Urbana	Sector Marquetalia Cabecera municipal	Familias Nº de personas expuestas viviendas Vías principales y secundarias Alcantarillado Red de conducción de agua Institución Educativa Santa Inés del Monte Estudiantes Sedes	19 76 S.D - - 20 Km2 270 3
Rural	Isia de la Amargura	Cultivos de pan coger Cultivos de cacao Familias Cultivos (varios)	S.D 10 162* 150 Ha
Rural	Puerto Belgica	Familias Cultivo de papaya	17* 38 Ha





DEPARTAMENTO DE ANTIOQUIA
MUNICIPIO DE CÁCERES
ALCALDÍA DE CÁCERES
SECRETARÍA DE PLANEACIÓN E INFRAESTRUCTURA
NIT. 890.981.567-1



¡ EL CAMBIO ES AHORA !

S.D.	Cultivos de berenjena	(Isia Jardín)		
S.D.	Ají, yuca, y plátano			
85	Viviendas			
-	Vías primarias			
S.D.	Templos			
100 Ha	Cultivos de arroz			
Socavación	Sede principal Institución Educativa Piamonte			
254	Estudiantes	Piamonte		
43*	Familias			
-	Puerto (Fenómeno de socavación)			
450 Ha	Cultivos de arroz			
60 Ha	Plátano			
S.D.	Viviendas	Río Man		
-	Man			
-	Sede Guarumo			
120	Estudiantes			
-	Vía principal			
S.D.	Viviendas			
S.D.	Calles			
100 Ha	Cultivos de arroz			
15 Ha	Cultivos de berenjena			
S.D.	Viviendas	La Pradera		
-	Vía			
S.D.	Cultivo de plátano			
-	Abastecimiento de agua			
10 Ha	Cultivo de arroz			
15 Ha	Cultivos de berenjena			
15 Ha	Cultivos de ají			
15 Ha	Cultivos de ahuyama			
S.D.	Viviendas (estratificación 0-1)			
S.D.	Vías			
S.D.	Familias			
10*	Cultivos pequeñas parcelas			
1 a 1.5 Ha				
S.D.	Cultivos de arroz y yuca			

Fuente: CMGRD 2016- Elaboración Universidad Nacional- PDGRD 2015

Carretera 50 # 49-15 - Cáceres - Antioquia - Colombia
Correo: planeacion@caceres-antioquia.gov.co
alcaldia@caceres-antioquia.gov.co
(57)+(4) 836 2203 / 836 2158



PRESIDENCIA DE LA REPUBLICA





DEPARTAMENTO DE ANTIOQUIA
 MUNICIPIO DE CÁCERES
 ALCALDÍA DE CÁCERES
 SECRETARÍA DE PLANEACIÓN E INFRAESTRUCTURA
 NIT. 890.981.567-1



¡ EL CAMBIO ES AHORA !

2.3. DANOS Y/O PÉRDIDAS QUE PUEDEN PRESENTARSE	
<p>2.3.1. Identificación de daños y/o pérdidas:</p> <p>Tabla 20. Daños o pérdidas que pueden presentarse ante la ocurrencia de inundaciones</p> <p>En las personas: Lesiones, familias afectadas, traumas psicológicos</p> <p>En bienes materiales particulares: Daños en techos, cubiertas, muebles y enseres</p> <p>En bienes materiales colectivos: Afectaciones en instituciones Educativas, Hospitales, Centros religiosos, daños en acueductos</p> <p>En bienes de producción: Afectación en cultivos, principalmente de Papaya</p> <p>En bienes ambientales: Afectación de algunas especies de árboles y arbutos</p> <p>Adaptado: PDGRD 2015- Gobernación de Antioquia</p>	<p>Daños y pérdidas que pueden presentarse</p>
<p>2.3.2. Identificación de la crisis social asociada con los daños y/o pérdidas estimados:</p> <p>Tabla 21. Daños y pérdidas y crisis asociadas a la ocurrencia de inundaciones</p> <p>Afectación de personas: Daños psicológicos</p> <p>Bienes materiales: viviendas, enseres</p> <p>Bienes materiales colectivos: Infraestructura educativa, servicios públicos.</p> <p>Bienes de producción: cultivos.</p> <p>Identificación de la crisis social asociada a los daños y/o pérdidas estimados</p> <p>Identificación de la crisis institucional asociada con crisis social</p> <p>Reducción de la capacidad institucional para la respuesta a emergencias en municipios con baja capacidad de gestión pública.</p> <p>Alteración de los medios de vida</p> <p>Interrupción de líneas vitales</p> <p>Desabastecimiento</p> <p>Colapso estructural</p> <p>Pánico colectivo</p> <p>Epidemias</p> <p>Contaminación biológica</p> <p>Aumento de las enfermedades transmitidas por vectores.</p> <p>Aumento de enfermedades gastrointestinales</p> <p>Adaptado: PDGRD-2015</p>	<p>Riesgos asociados</p>



- a. ESTUDIO DE ANALISIS DEL RIESGO:
 - Evaluación y zonificación de amenaza por inundaciones en el sector urbano y rural
 - Analisis de riesgo y diseño de medidas de reducción, por inundaciones
 - Actualización del esquema de ordenamiento territorial
 - Formular e implementar el Plan de adaptación al cambio climático.
 - Actualizar el Plan de Gestión del Riesgo de Desastres
 - Diagnóstico estructural a Infraestructura esencial (Administración municipal, escuelas, hospitales)
 - Estudios y formulación de proyectos agropecuarios y forestales
- b. SISTEMA DE MONITOREO:
 - Implementación de sistemas de alerta temprana
 - Monitoreo hidrometeorológico en cauces de montaña y/o planicie.
- c. MEDIDAS ESPECIALES PARA LA COMUNICACIÓN DEL RIESGO:
 - Campañas de socialización de las medidas de prevención frente a la amenaza de inundación

3.2. MEDIDAS DE CONOCIMIENTO O MITIGACION DEL RIESGO (riesgo actual)

En el municipio de Cáceres existen muchas zonas de alto riesgo por inundaciones, es necesario lograr un crecimiento sostenible y seguro, reduciendo la vulnerabilidad frente a los riesgos de desastres y al cambio climático, a través de estrategias como la actualización e implementación del plan municipal de gestión del riesgo, la construcción de estudios y diseños y la formulación de proyectos de gestión del riesgo y protección.

3.1. ANALISIS PROSPECTIVO

Formulario 3. ANALISIS A FUTURO E IDENTIFICACIÓN DE MEDIDAS DE INTERVENCIÓN DEL ESCENARIO DE RIESGO ASOCIADO CON INUNDACIONES LENTAS

2.4. DESCRIPCIÓN DE MEDIDAS E INTERVENCIÓN ANTECEDENTES			
Tabla 22. Medidas de intervención tomadas en el municipio ante la ocurrencia de inundaciones	Inundación	Río Man	La Pradera
Intervención Correctiva	Intervención	Construcción de terrapén	Reaice de vía
			Reaice de vía
			Pentapodos





– Construcción de plegables y notas radiales informativas cuando se puedan presentar estos eventos.

3.3. MEDIDAS DE REDUCCIÓN DEL RIESGO – INTERVENCIÓN CORRECTIVA

Medidas estructurales		Medidas no estructurales
<p>a. Recuperación de microcuencas urbanas y suburbanas</p> <p>b. Apoyo a las comunidades de alto riesgo y comunidad en general, en el mejoramiento de viviendas</p> <p>c. Construcción de obras de protección contra la socavación</p> <p>d. Reforzamiento estructural de infraestructura social, de gobierno, económica y de servicios públicos</p>	<p>a. Mejoramiento de las viviendas rurales y urbanas</p> <p>b. Reubicación de plantas físicas institucionales por alto riesgo</p> <p>c. Construcción de vivienda nueva urbana y rural</p> <p>d. Implementación del plan maestro de maestro de</p> <p>e. Acueducto y reposición y Reubicación de viviendas de las zonas de alto riesgo</p>	<p>a. Mejoramiento de las condiciones de la habitabilidad de la población urbana y rural</p> <p>b. Legalización de predios (urbanos y rurales)</p> <p>c. Actualización del plan maestro de maestro de</p> <p>d. Acueducto y alcantarillado de la zona Urbana - estudios y diseños</p>
Medidas de reducción de la amenaza:		3.3.2. Medidas de reducción de la vulnerabilidad





DEPARTAMENTO DE ANTIOQUÍA
MUNICIPIO DE CÁCERES
ALCALDÍA DE CÁCERES
SECRETARÍA DE PLANEACIÓN E INFRAESTRUCTURA
NIT. 890.981.567-1



¡ EL CAMBIO ES AHORA !

<p>a. Adecuación y aprovechamiento de las áreas definidas en el POT como protección por amenaza y riesgo</p>	<p>3.3.3. Medidas de efecto conjunto sobre amenaza y vulnerabilidad.</p>
<p>3.4. MEDIDAS DE REDUCCIÓN DEL RIESGO - INTERVENCIÓN PROSPECTIVA (riesgo futuro)</p>	
<p>Medidas no estructurales</p>	<p>Medidas estructurales</p>
<p>d. Campañas de sensibilización para controlar la tala indiscriminada y evitar avenidas torrenciales. e. Formulación de proyectos ambientales y estructurales f. Reglamentación en el POT y condicionamientos para futuros desarrollos urbanos</p>	<p>a. Construcción de obras de reducción de la amenaza por avenidas torrenciales e inundación b. Reforestación y protección de zonas degradadas e hidrológicamente estratégicas. c. Mantenimientos, manejo y aprovechamiento integral de espejos de Agua, cuencas y microcuencas Hidrográficas</p>
<p>a. Capacitación en temas ambientales, Producción limpia, y amigable con el Medioambiente e. Formulación e implementación del proyecto ciudadano de educación ambiental – proceda b. Formulación e implementación de los proyectos ambientales escolares – Capacitación a cuerpo docente en educación</p>	<p>a. Reasentamiento de familias en alto riesgo por inundación</p>
<p>3.4.2. Medidas de reducción de la vulnerabilidad</p>	

Correos: planeacion@caceres-antioquia.gov.co
alcaldia@caceres-antioquia.gov.co
(57)+(4) 836 2203 / 836 2158



PRESENCIA DE LA REPUBLICA





DEPARTAMENTO DE ANTIOQUIA
 MUNICIPIO DE CÁCERES
 ALCALDÍA DE CÁCERES
 SECRETARÍA DE PLANEACIÓN E INFRAESTRUCTURA
 NIT. 890.981.567-1



! EL CAMBIO ES AHORA !

<p>a. Prohibición de construcción de viviendas en la zona de alto riesgo.</p> <p>3.4.3. Medidas de efecto conjunto sobre amenaza y vulnerabilidad</p>	<p>3.4.4. Otras medidas: Uso de la información procedente de pronósticos meteorológicos para la predicción de las inundaciones</p> <p>3.5 MEDIDAS DE REDUCCIÓN DEL RIESGO - PROTECCIÓN FINANCIERA</p> <p>3.6. MEDIDAS PARA EL MANEJO DEL DESASTRE Y PREPARACION DE LA RESPUESTA</p> <p>Identificación de requerimientos específicos de preparación para la respuesta y para la</p>
---	---

<p>3.4.3. Medidas de efecto conjunto sobre amenaza y vulnerabilidad</p> <p>a. Prohibición de construcción de viviendas en la zona de alto riesgo.</p> <p>3.4.4. Otras medidas: Uso de la información procedente de pronósticos meteorológicos para la predicción de las inundaciones</p> <p>3.5 MEDIDAS DE REDUCCIÓN DEL RIESGO - PROTECCIÓN FINANCIERA</p> <p>3.6. MEDIDAS PARA EL MANEJO DEL DESASTRE Y PREPARACION DE LA RESPUESTA</p> <p>Identificación de requerimientos específicos de preparación para la respuesta y para la</p>	<p>3.4.3. Medidas de efecto conjunto sobre amenaza y vulnerabilidad</p> <p>a. Prohibición de construcción de viviendas en la zona de alto riesgo.</p> <p>3.4.4. Otras medidas: Uso de la información procedente de pronósticos meteorológicos para la predicción de las inundaciones</p> <p>3.5 MEDIDAS DE REDUCCIÓN DEL RIESGO - PROTECCIÓN FINANCIERA</p> <p>3.6. MEDIDAS PARA EL MANEJO DEL DESASTRE Y PREPARACION DE LA RESPUESTA</p> <p>Identificación de requerimientos específicos de preparación para la respuesta y para la</p>
---	---

Carretera 50 # 49-15 - Cáceres - Antioquia - Colombia
 Correo: planeacion@caceres-antioquia.gov.co
 alcaldia@caceres-antioquia.gov.co
 (57)+(4) 836 2203 / 836 2158



PRESIDENCIA DE LA REPUBLICA





DEPARTAMENTO DE ANTIOQUIA
 MUNICIPIO DE CÁCERES
 ALCALDIA DE CÁCERES
 SECRETARÍA DE PLANEACIÓN E INFRAESTRUCTURA
 NIT. 890.981.567-1



¡ EL CAMBIO ES AHORA !

recuperación, derivados del presente escenario de riesgo.	
<p>h. Preparación para la coordinación:</p> <ul style="list-style-type: none"> - Formulación de la estrategia Municipal de Respuesta a Emergencias (EMRE) - Formulación de procedimientos para los diferentes servicios de respuesta - Desarrollar estrategias de articulación con los municipios vecinos para la atención a los desastres y preparación para la recuperación. <p>i. Fortalecimiento del recurso humano para la respuesta a emergencias</p> <ul style="list-style-type: none"> - Capacitación en respuesta a emergencias para integrantes institucionales (todas las instituciones) - Crear a la defensa civil y los Bomberos en el municipio <p>j. Sistemas de alerta:</p> <ul style="list-style-type: none"> - Implementación de sistemas de alerta temprana (preparativos para la respuesta) <p>k. Capacitación:</p> <ul style="list-style-type: none"> - Capacitación en respuesta a emergencias para integrantes de las instituciones públicas. - Capacitaciones a comunidades en Planes comunitarios de gestión del riesgo <p>l. Equipamiento:</p> <ul style="list-style-type: none"> - Ampliación de puesto de salud del corregimiento Jardín. - Ampliación de hospital municipal Isabel La Católica - Adquisición de equipos, herramientas y materiales para la respuesta a emergencias. - Fortalecimiento e integración de los sistemas de telecomunicaciones <p>m. Albergues y centros de reserva:</p> <ul style="list-style-type: none"> - Identificación y adecuación de posibles albergues municipales <p>n. Entrenamiento: Realizar simulacros por avenida torrencial e inundaciones</p>	<p>3.6.1. Medidas de preparación para la respuesta:</p>
<p>d. Preparación para la evaluación de daños físicos:</p> <ul style="list-style-type: none"> - Capacitación en evaluación de daños en vivienda (todas las instituciones) - Capacitación en evaluación de daños en infraestructura <p>e. Preparación para la rehabilitación</p> <ul style="list-style-type: none"> - Conformación de redes de apoyo para la rehabilitación en 	<p>3.6.2. Medidas de preparación para la recuperación:</p>



DEPARTAMENTO DE ANTIOQUIA
 MUNICIPIO DE CÁCERES
 ALCALDIA DE CÁCERES
 SECRETARÍA DE PLANEACIÓN E INFRAESTRUCTURA
 NIT. 890.981.567-1



¡ EL CAMBIO ES AHORA !

<p>servicios públicos</p> <p>f. Preparación para la reconstrucción:</p> <ul style="list-style-type: none"> - Preparación para la recuperación psicosocial - Preparación para la recuperación en vivienda en el nivel municipal - Inversión de capital suficiente para la recuperación. - Formulación de proyectos que ayuden a la recuperación de las zonas afectada. 	
---	--

<p>Formulario 4. REFERENCIAS, FUENTES DE INFORMACIÓN Y NORMAS UTILIZADAS</p> <ul style="list-style-type: none"> - Plan Municipal de Desarrollo - Cáceres 2016-2019 - Ley 1523 del 24 de abril de 2012 - Plan Departamental de Gestión del Riesgo de Desastres 2015 - Perfil subregional del Bajo Cauca 2011 - Guía de formulación Plan Municipal de Gestión del Riesgo - Departamento Administrativo Nacional de Estadísticas DANE - Ficha Municipal DTS-Departamento Nacional de Planeación (DNP)
--

Carretera 50 # 49-15 - Cáceres - Antioquia - Colombia
 Correo: planeacion@caceres-antioquia.gov.co
 alcaldia@caceres-antioquia.gov.co
 (57)+(4) 836 2203 / 836 2158



PRESIDENCIA DE LA REPUBLICA



Carrera 50 # 49-15 - Cáceres - Antioquia - Colombia
Correo: planeacion@caceres-antioquia.gov.co
alcaldia@caceres-antioquia.gov.co
(57) + (4) 836 2203 / 836 2158



PRESIDENCIA DE LA REPUBLICA



2. COMPONENTE PROGRAMÁTICO



DEPARTAMENTO DE ANTIOQUIA
MUNICIPIO DE CÁCERES
ALCALDÍA DE CÁCERES
SECRETARÍA DE PLANEACIÓN E INFRAESTRUCTURA
NIT. 890.981.567-1



! EL CAMBIO ES AHORA !



DEPARTAMENTO DE ANTIOQUIA
 MUNICIPIO DE CÁCERES
 ALCALDÍA DE CÁCERES
 SECRETARÍA DE PLANEACIÓN E INFRAESTRUCTURA
 NIT. 890.981.567-1



! EL CAMBIO ES AHORA !

EJECUCIÓN DEL PLAN MUNICIPAL DE GESTIÓN DEL RIESGO DE DESASTRES

Según la Unidad Nacional para la Gestión del Riesgo de Desastres, lo primero a tener en cuenta para orientar la ejecución del PMGRD es que no toda la gestión municipal del riesgo pasa por este plan. Es decir, la gestión del riesgo como política de desarrollo (artículo 1) se ejerce en los diversos ámbitos del desarrollo, por quienes hacen la gestión del desarrollo (artículo 8), lo que da una cobertura de actuación más amplia que la del PMGRD.

Algunos casos de la gestión del riesgo que de por sí no se formulan dentro del PMGRD, son:

- La reducción del riesgo incorporada en los proyectos de inversión pública (artículo 38). Por ejemplo, la estabilidad del terreno y la sismoresistencia de una edificación es un asunto del proyecto y no se formula en un PMGRD.
- La reducción de la amenaza derivada de actividades industriales, transporte o grandes obras (artículo 42).
- La contribución de una determinada institución por el simple cumplimiento de su misión. Por ejemplo, las instituciones educativas contribuyen a la transformación cultural hacia el desarrollo sostenible.
- La reducción del riesgo inserta en la misión de entidades municipales sujetas a políticas y recursos sectoriales del orden departamental o nacional (artículo 42).

Entonces, las acciones a ser formuladas en el marco del PMGRD son acciones concretas, priorizadas por el CMGRD que apuntan a resolver problemas y/o suplir necesidades y/o potenciar capacidades en el marco de escenarios específicos de riesgo.

Problemas que no son resueltos a través del simple desempeño misional de los actores del desarrollo y por lo que justo surge la necesidad de actuar como sistema. La ejecución de las acciones formuladas se hará por medio de las diferentes posibilidades municipales para adelantar su desarrollo, como:

- Plan de Ordenamiento Territorial
- Plan de Desarrollo Municipal
- Planes estratégicos de instituciones municipales (ESE, ESP, Educativas, etc)
- Reglamentaciones municipales
- Planes de acción de entidades (o sectores) nacionales, departamentales y regionales (CARs, Areas Metropolitanas).





DEPARTAMENTO DE ANTIOQUIA
 MUNICIPIO DE CÁCERES
 ALCALDÍA DE CÁCERES
 SECRETARÍA DE PLANEACIÓN E INFRAESTRUCTURA
 NIT. 890.981.567-1



¡ EL CAMBIO ES AHORA !

2.1. Objetivos

2.1. OBJETIVOS	
2.1.1. Objetivo general	Establecer las rutas de gestión de acciones de conocimiento, reducción del riesgo y manejo de desastres en el Municipio de Cáceres.
2.1.2. Objetivos específicos	<ol style="list-style-type: none"> 1 Desarrollar acciones de gestión del riesgo en los distintos escenarios de riesgo en el Municipio de Cáceres. 2 Identificar posibles escenarios futuros dentro del Municipio de Cáceres 3 Facilitar la efectiva toma de decisiones e inversión de recursos en los diferentes escenarios de riesgo.

Carrera 50 # 49-15 - Cáceres - Antioquia - Colombia
 Correo: planeacion@caceres-antioquia.gov.co
 alcaldia@caceres-antioquia.gov.co
 (57)+(4) 836 2203 / 836 2158



PRESENCIA DE LA REPUBLICA





DEPARTAMENTO DE ANTIOQUIA
 MUNICIPIO DE CÁCERES
 ALCALDIA DE CÁCERES
 SECRETARÍA DE PLANEACIÓN E INFRAESTRUCTURA
 NIT. 890.981.567-1



! EL CAMBIO ES AHORA !

2.2. Programas y Acciones

(Los programas agrupan las medidas que el municipio se propone ejecutar para lograr los objetivos propuestos. Entonces los programas deben garantizar los resultados que satisfacen los objetivos específicos, que han sido formulados en línea con los escenarios de riesgo o con los procesos o subprocesos de la gestión del riesgo).

Programa 1. Conocimiento del Riesgo	
1.1.	Evaluar la factibilidad del estudio de obras de mitigación
1.2.	Diagnóstico estructural a infraestructura esencial

Programa 2. Reducción del Riesgo la mejor opción para optimizar el desarrollo municipal	
2.1.	Reforzamiento estructural de edificaciones de servicio social, de gobierno, económica y de servicios públicos
2.2.	Capacitación y organización a la comunidad

Programa 3. Manejo del Desastre: Preparación para la respuesta efectiva frente a desastres	
3.1.	Adquisición de ambulancia
3.2.	Ampliación del hospital Isabel la Católica
3.3.	Capacitar al Consejo Municipal de Gestión del Riesgo de Desastres (CMGRD)

Programa 4. Gestión Integral del Riesgo	
4.1.	Actualización del esquema de ordenamiento territorial
4.2.	Revisión y actualización del plan municipal de gestión de riesgo

Carrera 50 # 49-15 - Cáceres - Antioquia - Colombia
 Correo: planeacion@caceres-antioquia.gov.co
 alcaldia@caceres-antioquia.gov.co
 (57)+(4) 836 2203 / 836 2158



PRESIDENCIA DE LA REPUBLICA





DEPARTAMENTO DE ANTIOQUIA
 MUNICIPIO DE CÁCERES
 ALCALDÍA DE CÁCERES
 SECRETARÍA DE PLANEACIÓN E INFRAESTRUCTURA
 NIT. 890.981.567-1



¡ EL CAMBIO ES AHORA !

2.3. Formulación de Acciones

Programa 1. Conocimiento del Riesgo

1.1 DIAGNÓSTICO DEL ESTADO ACTUAL DE LA INFRAESTRUCTURA MUNICIPAL, TANTO URBANA COMO RURAL	
1. OBJETIVOS	
Conocer de forma detallada mediante un estudio técnico de todas las Secretarías, la magnitud y la población afectadas por cada uno de los fenómenos que se pueden presentar en el Municipio.	
2. DESCRIPCIÓN DEL PROBLEMA y/o JUSTIFICACIÓN	
No se tiene un diagnóstico actualizado de la infraestructura municipal ni de la zona rural ni urbana, de las vías.	
3. DESCRIPCIÓN DE LA ACCIÓN	
Realizar un estudio técnico para diagnosticar el estado actual de la vía Cáceres - Chilona, así como la población e infraestructura afectados. También diagnóstico de I.E, del sector salud y demás.	
3.1. Escenario(s) de riesgo en el cual interviene la acción: Todos los riesgos posibles	3.2. Proceso y/o subproceso de la gestión del riesgo al cual corresponde la acción: La acción corresponde al subproceso de análisis de riesgo, perteneciente al proceso de conocimiento del riesgo.
4. APLICACIÓN DE LA MEDIDA	
4.1. Población objetivo: 42.112 habitantes del Municipio de Cáceres	4.2. Lugar de aplicación: Municipio de Cáceres.
4.3. Plazo: (periodo en años) Corto (Menos de 2 años)	
5. RESPONSABLES	
5.1. Entidad, institución u organización ejecutora: Administración municipal, secretarías de planeación y obras públicas	
5.2. Coordinación interinstitucional requerida: Se solicitará apoyo por parte del DAPARD, la UNGRD, Corantioquia y la Gobernación de Antioquia.	
6. PRODUCTOS Y RESULTADOS ESPERADOS	
Documento técnico de diagnóstico que cumpla con el objetivo	
7. INDICADORES	
Obtener el producto	





DEPARTAMENTO DE ANTIOQUIA
MUNICIPIO DE CÁCERES
ALCALDÍA DE CÁCERES
SECRETARÍA DE PLANEACIÓN E INFRAESTRUCTURA
NIT. 890.981.567-1



¡ EL CAMBIO ES AHORA !

8. COSTO ESTIMADO	
Sin Costo Estimado	
1.2 DIAGNÓSTICO ESTRUCTURAL A LA INFRAESTRUCTURA ESENCIAL (ADMINISTRACIÓN MUNICIPAL, ESCUELAS, HOSPITALES)	
1. OBJETIVOS	
Identificar las necesidades de Construcción, remodelación o adecuación de la infraestructura esencial del municipio mediante su análisis estructural.	
2. DESCRIPCIÓN DEL PROBLEMA y/o JUSTIFICACIÓN	
Se debe garantizar la estabilidad de la infraestructura esencial del municipio ante cualquier evento de emergencia o desastre que ponga en riesgo la infraestructura del resto del municipio, además, se vienen evidenciando algunas fallas en la estructura de la sede de la administración municipal. El primer paso entonces para garantizar la estabilidad de las edificaciones esenciales es identificar su estado actual.	
3. DESCRIPCIÓN DE LA ACCIÓN	
Realizar un estudio técnico para diagnosticar el estado actual de las infraestructuras	
3.1. Escenario(s) de riesgo en el cual interviene la acción:	Todos los escenarios de riesgo
3.2. Proceso y/o subproceso de la gestión del riesgo al cual corresponde la acción:	La acción corresponde al subproceso de análisis de riesgo, perteneciente al proceso de conocimiento del riesgo.
4. APLICACIÓN DE LA MEDIDA	
4.1. Población objetivo:	42.112 habitantes, población total del municipio
4.2. Lugar de aplicación:	Sede de la administración municipal, escuelas, hospitales.
4.3. Plazo: (periodo en años)	Medio: (2 de a 4 años)
5. RESPONSABLES	
5.1. Entidad, institución u organización ejecutora: Administración municipal, secretarías de planeación y obras públicas, secretaría de educación, secretaría de gobierno, Dirección local de salud.	
5.2. Coordinación interinstitucional requerida: DAPARD, UNGRD, Corantioquia	
6. PRODUCTOS Y RESULTADOS ESPERADOS	
Documento de diagnóstico del estado que cumpla con el objetivo	



DEPARTAMENTO DE ANTIOQUIA
MUNICIPIO DE CÁCERES
ALCALDÍA DE CÁCERES
SECRETARÍA DE PLANEACIÓN E INFRAESTRUCTURA
NIT. 890.981.567-1



¡ EL CAMBIO ES AHORA !

7. INDICADORES	Obtener el producto
8. COSTO ESTIMADO	Sin Costo estimado

Programa 2. Reducción del Riesgo
2.1 REFORZAMIENTO ESTRUCTURAL DE EDIFICACIONES DE SERVICIO SOCIAL, DE GOBIERNO, ECONÓMICA Y DE SERVICIOS PÚBLICOS

1. OBJETIVOS
Reforzar las edificaciones esenciales del municipio, ya sean de servicio social, de gobierno, económica y de servicios públicos que requieran mejoras estructurales que garanticen su estabilidad

2. DESCRIPCIÓN DEL PROBLEMA y/o JUSTIFICACIÓN
Se debe garantizar la estabilidad de la infraestructura esencial del municipio ante cualquier evento de emergencia o desastre que ponga en riesgo la infraestructura del resto del municipio, además, se vienen evidenciando algunas fallas en la estructura de la sede de la administración municipal.

3. DESCRIPCIÓN DE LA ACCIÓN
De acuerdo al diagnóstico del estado actual de la infraestructura, se seguirán las recomendaciones técnicas necesarias para garantizar su estabilidad

3.1. Escenario(s) de riesgo en el cual interviene la acción:
Todos los escenarios de riesgo

3.2. Proceso y/o subproceso de la gestión del riesgo al cual corresponde la acción:
La acción corresponde al subproceso de intervención prospectiva, perteneciente al proceso de reducción del riesgo

4. APLICACIÓN DE LA MEDIDA

4.1. Población objetivo: 38.850 habitantes, población total del municipio

4.2. Lugar de aplicación: Edificaciones en mal estado estructural según estudio técnico

4.3. Plazo: (periodo en años) Largo (Mayor a 4 años)

5. RESPONSABLES
5.1. Entidad, institución u organización ejecutora: Administración municipal, secretarías de planeación y obras públicas

Carrera 50 # 49-15 - Cáceres - Antioquia - Colombia
Correo: planeacion@caceres-antioquia.gov.co
alcaldia@caceres-antioquia.gov.co
(57)+(4) 836 2203 / 836 2158



PRESIDENCIA DE LA REPUBLICA



<p>4.1. Población objetivo: Líderes comunitarios, docentes, estudiantes,</p>		<p>4.2. Lugar de aplicación: Zona urbana y rural</p>	<p>4.3. Plazo: (periodo en años) Mediano: 2 a 4 años</p>
4. APLICACIÓN DE LA MEDIDA			
<p>3.1. Escenario(s) de riesgo en el cual interviene la acción: Todos los escenarios de riesgo</p>		<p>3.2. Proceso y/o subproceso de la gestión del riesgo al cual corresponde la acción: Es una herramienta de gestión integral del riesgo, por lo que afecta sus tres procesos</p>	
<p>Realizar capacitaciones en temas de conocimiento del riesgo, su reducción y el manejo de los desastres asociados con fenómenos de origen natural, socio-natural, tecnológico y humano no intencional.</p>			
3. DESCRIPCIÓN DE LA ACCIÓN			
<p>Como se menciona en el Artículo 2° de la ley 1523 de 2012, la gestión del riesgo es responsabilidad de todas las autoridades y de los habitantes del territorio colombiano. Dada la importancia porque cada habitante del Municipio de Cáceres se involucre en el proceso, la comunidad debe ser capacitada en temas básicos de los escenarios de riesgo que existen en su territorio y su conocimiento y reducción, así como del manejo de los desastres que puedan ocurrir en él.</p>			
2. DESCRIPCIÓN DEL PROBLEMA y/o JUSTIFICACIÓN			
<p>Contribuir al fortalecimiento de las capacidades comunitarias para la reducción y prevención de los riesgos existentes y para dar una respuesta adecuada en caso de materialización de los mismos.</p>			
1. OBJETIVOS			
2.2 CAPACITACIÓN Y ORGANIZACIÓN A LA COMUNIDAD			
<p>El costo depende del diagnóstico que se haga de las edificaciones</p>			
8. COSTO ESTIMADO			
<p>Numero de edificaciones intervenidas</p>			
7. INDICADORES			
<p>Reforzamiento estructural de cada una de las edificaciones que se diagnostiquen como inestables.</p>			
6. PRODUCTOS Y RESULTADOS ESPERADOS			
<p>De acuerdo a los costos del reforzamiento se coordinará ayuda del DAPARD y la UNGRD</p>			
5.2. Coordinación interinstitucional requerida:			





DEPARTAMENTO DE ANTIOQUIA
 MUNICIPIO DE CÁCERES
 ALCALDÍA DE CÁCERES
 SECRETARÍA DE PLANEACIÓN E INFRAESTRUCTURA
 NIT. 890.981.567-1



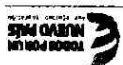
¡ EL CAMBIO ES AHORA !

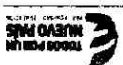
Comercio, población vulnerable	
5. RESPONSABLES	
5.1. Entidad, institución u organización ejecutora: Administración municipal, secretarías de planeación y obras públicas, secretaria de desarrollo Social	
5.2. Coordinación interinstitucional requerida: Se puede pedir apoyo a Corantioquia, Instituciones educativas	
6. PRODUCTOS Y RESULTADOS ESPERADOS	
Comunidad capacitada, cumplimiento del objetivo	
7. INDICADORES	
Número de personas capacitadas	
8. COSTO ESTIMADO	
\$ 5.000.000 (Año 2019)	
3.1 ADQUISICIÓN DE AMBULANCIA	
1. OBJETIVOS	
Mejorar la calidad en la prestación de servicios de salud a toda la población, mediante la adquisición de ambulancia de traslado básico (TAB)	
2. DESCRIPCIÓN DEL PROBLEMA y/o JUSTIFICACIÓN	
Actualmente se cuenta con una ambulancia en el municipio.	
3. DESCRIPCIÓN DE LA ACCIÓN	
Compra de vehículo (ambulancia) y seguros	
3.1. Escenario(s) de riesgo en el cual interviene la acción: Todos los escenarios de riesgo	3.2. Proceso y/o subproceso de la gestión del riesgo al cual corresponde la acción: La acción corresponde al subproceso de la preparación para la respuesta, perteneciente al proceso de manejo de desastres
4. APLICACIÓN DE LA MEDIDA	
4.1. Población objetivo: 42.112 habitantes, población total del municipio	4.2. Lugar de aplicación: Zona urbana y rural
4.3. Plazo: (periodo en años) Largo Plazo, 3 a 5 años	

Carrera 50 # 49-15 - Cáceres - Antioquia - Colombia
 Correo: planeacion@caceres-antioquia.gov.co
 alcaldia@caceres-antioquia.gov.co
 (57)+(4) 836 2203 / 836 2158



PRESIDENCIA DE LA REPUBLICA





4.1. Población objetivo: 42.112 habitantes del régimen subsidiado y contributivo		4.2. Lugar de aplicación: Zona urbana	4.3. Plazo: (periodo en años) Corto Plazo (entre 2 y 4 años)
4. APLICACIÓN DE LA MEDIDA			
3.1. Escenario(s) de riesgo en el cual interviene la acción: Todos los escenarios de riesgo		3.2. Proceso y/o subproceso de la gestión del riesgo al cual corresponde la acción: La acción corresponde al subproceso de la preparación para la respuesta, perteneciente al proceso de manejo de desastres	
Aprobación de estudios y diseños por parte de la seccional de salud, construcción y dotación de la infraestructura			
3. DESCRIPCIÓN DE LA ACCIÓN			
Actualmente el hospital Isabel la Católica se encuentra deteriorado y en ocasiones la capacidad es desbordada			
2. DESCRIPCIÓN DEL PROBLEMA y/o JUSTIFICACIÓN			
Mejorar la calidad y ampliar la capacidad en la prestación de servicios de salud a toda la población, mediante la ampliación del hospital Isabel la Católica			
1. OBJETIVOS			
3.2 AMPLIACIÓN DEL HOSPITAL ISABEL LA CATÓLICA			
5. RESPONSABLES			
5.1. Entidad, institución u organización ejecutora: Administración municipal, Hospital, Director Local de salud,			
5.2. Coordinación interinstitucional requerida: Secretaría de salud departamental, Ministerio de salud, Alcaldía municipal			
6. PRODUCTOS Y RESULTADOS ESPERADOS			
Compra del vehículo			
7. INDICADORES			
Numero vehículos comprados			
8. COSTO ESTIMADO			
Sin costo estimado			





DEPARTAMENTO DE ANTIOQUIA
MUNICIPIO DE CÁCERES
ALCALDÍA DE CÁCERES
SECRETARÍA DE PLANEACIÓN E INFRAESTRUCTURA
NIT. 890.981.567-1



! EL CAMBIO ES AHORA !

5. RESPONSABLES	
5.1. Entidad, institución u organización ejecutora: Administración municipal, Hospital, Director Local de salud, Alcalde Municipal	
5.2. Coordinación interinstitucional requerida: Secretaría de salud departamental, Ministerio de salud, Alcaldía municipal	
6. PRODUCTOS Y RESULTADOS ESPERADOS	
Infraestructura con óptima prestación de servicio	
7. INDICADORES	
Porcentaje de plan de remodelación cumplido	
8. COSTO ESTIMADO	
20.000.000.000	
3.3 CAPACITACIÓN AL CONSEJO MUNICIPAL DE GESTIÓN DEL RIESGO	
1. OBJETIVOS	
Fortalecer los conocimientos de los integrantes del Consejo Municipal de Gestión del Riesgo de Desastres, para la adecuada conducción, toma de decisiones, articulación y ejecución de los procesos de conocimiento, reducción del riesgo y manejo de desastres en el Municipio de Cáceres	
2. DESCRIPCIÓN DEL PROBLEMA y/o JUSTIFICACIÓN	
Para mejorar la gestión del riesgo adelantadas por el CMGRD, se hace necesario la capacitación de los integrantes en las políticas y procesos que orientan la planeación y el desarrollo del territorio con un enfoque integral de la gestión del riesgo.	
3. DESCRIPCIÓN DE LA ACCIÓN	
- Capacitaciones continuadas a los miembros del CMGRD	
3.1. Escenario(s) de riesgo en el cual interviene la acción: Todos los escenarios de riesgo	3.2. Proceso y/o subproceso de la gestión del riesgo al cual corresponde la acción: Reducción del riesgo
4. APLICACIÓN DE LA MEDIDA	
4.1. Población objetivo: Consejo Municipal de Gestión del Riesgo	4.2. Lugar de aplicación: Municipio de Cáceres
4.3. Plazo: (período en años) Largo plazo (4 años o más). Permanente	



DEPARTAMENTO DE ANTIOQUIA
 MUNICIPIO DE CÁCERES
 ALCALDÍA DE CÁCERES
 SECRETARÍA DE PLANEACIÓN E INFRAESTRUCTURA
 NIT. 890.981.567-1



! EL CAMBIO ES AHORA !

5. RESPONSABLES	5.1. Entidad, institución u organización ejecutora: Municipio de Cáceres- Secretaría de Planeación
	5.2. Coordinación interinstitucional requerida: DAPARD, Municipio de Cáceres, Corantioquia
6. PRODUCTOS Y RESULTADOS ESPERADOS	Capacitación al CMGRD
7. INDICADORES	Número de capacitaciones realizadas a los integrantes del CMGRD
8. COSTO ESTIMADO	Sin Costo Estimado

Programa 4. Gestión Integral del Riesgo

4.1 ACTUALIZACIÓN DEL ESQUEMA DE ORDENAMIENTO TERRITORIAL	
1. OBJETIVOS	Orientar y promover la visión de futuro sobre el municipio y el conjunto de su territorio urbano – rural, a través del propósito colectivo de ordenar el territorio para beneficio de todos sus ciudadanos.
2. DESCRIPCIÓN DEL PROBLEMA y/o JUSTIFICACIÓN	
El esquema de ordenamiento territorial del municipio es del año 2003 y se encuentra desactualizado, por lo que no se cuenta con una herramienta válida para la delimitación de las zonas de riesgo, urbanas y rurales.	
3. DESCRIPCIÓN DE LA ACCIÓN	
Realizar la actualización del Esquema de Ordenamiento Territorial	
4. APLICACIÓN DE LA MEDIDA	
3.1. Escenario(s) de riesgo en el cual interviene la acción:	Todos los escenarios
3.2. Proceso y/o subproceso de la gestión del riesgo al cual corresponde la acción:	Es una herramienta de gestión integral del riesgo, por lo que afecta sus tres procesos
4.1. Población objetivo:	42.112 habitantes, municipio
4.2. Lugar de aplicación:	Zona Urbana y rural del Municipio
4.3. Plazo: (periodo en años)	Corto plazo: menos de 2 años

Carrera 50 # 49-15 - Cáceres - Antioquia - Colombia
 Correo: planeacion@caceres-antioquia.gov.co
 alcaldia@caceres-antioquia.gov.co
 (57)+(4) 836 2203 / 836 2158



PRESIDENCIA DE LA REPUBLICA



<p>El Plan Municipal de Gestión de Riesgo de Desastre es un documento guía y una herramienta de toma de decisiones clave para garantizar una adecuado conocimiento y reducción de los riesgos presentes en el Municipio, así como de directrices a tomar en caso de una emergencia.</p> <p>El primer Plan Municipal de Gestión del Riesgo en el Municipio de Cáceres fue realizado por el Consejo Municipal de Gestión de Riesgo con el acompañamiento del convenio Universidad Nacional de Colombia – Corantioquia en el año 2016-2017. Es importante mencionar que este documento deberá ser revisado, validado, y ajustado por el CMGRD y aprobado para su posterior decreto por el Concejo Municipal, donde se deberá establecer claramente su actualización y vigencia, que garantice articulación con los instrumentos de Planificación territorial y que sirva como herramienta para la toma de decisiones en materia de riesgos en el municipio.</p> <p>Por lo anterior, y teniendo en cuenta los acontecimientos presentados en el proyecto Hidroeléctrico Ituango, se requiere la actualización del Decreto No. 86 del día 21 de Junio de 2018, debido a que se presentó una alerta de evacuación, ante</p>
<p>2. DESCRIPCIÓN DEL PROBLEMA y/o JUSTIFICACIÓN</p> <p>Tener un Plan Municipal de Gestión del Riesgo de Desastre ajustado a las condiciones actuales del Municipio, identificando nuevos escenarios de riesgo y proponiendo nuevas acciones para el conocimiento y la reducción del riesgo, y del manejo de los desastres.</p>
<p>1. OBJETIVOS</p> <p>4.2 REVISIÓN Y ACTUALIZACIÓN DEL PLAN MUNICIPAL DE GESTIÓN DE RIESGO</p>
<p>5. RESPONSABLES</p> <p>5.1. Entidad, institución u organización ejecutora: Administración municipal, secretarías de planeación y obras públicas</p> <p>5.2. Coordinación interinstitucional requerida: Escuela Superior de Administración Pública, Dirección Nacional de Planeación</p> <p>6. PRODUCTOS Y RESULTADOS ESPERADOS</p> <p>El documento del EOT</p> <p>7. INDICADORES</p> <p>Obtener el producto</p> <p>8. COSTO ESTIMADO</p> <p>\$400.000.000 (Año 2019)</p>



<p>el cierre de las compuertas de las aducciones 1 y 2 del sistema de casa de máquinas del proyecto hidroeléctrico Ituango, de acuerdo a la circular 02 del 13 de enero de 2019, expedida por la UNIDAD NACIONAL DE GESTION DE RIESGO DE DESASTRE - UNGRD, en el cual se establecen las medidas necesarias para afrontar dicho evento.</p>	
<p>3. DESCRIPCIÓN DE LA ACCIÓN</p>	
<ul style="list-style-type: none"> • Ajustar las acciones a realizar y sus costos estimados del PMGRD del año 2019 • Realizar periódicamente la actualización del Plan municipal de gestión del riesgo de Desastre del 2019, de acuerdo a las necesidades que surjan a nivel municipal y de los cambios en el entorno y sus escenarios de riesgo asociados. 	
<p>3.1. Escenario(s) de riesgo en el cual interviene la acción: Todos los escenarios de riesgo</p>	<p>3.2. Proceso y/o subproceso de la gestión del riesgo al cual corresponde la acción: Es una herramienta de gestión integral del riesgo, por lo que afecta sus tres procesos</p>
<p>4. APLICACIÓN DE LA MEDIDA</p>	
<p>4.1. Población objetivo: 42.112 habitantes, población total del municipio</p>	<p>4.2. Lugar de aplicación: Zona urbana y rural del municipio</p>
<p>4.3. Plazo: (periodo en años) Largo-permanente</p>	
<p>5. RESPONSABLES</p>	
<p>5.1. Entidad, institución u organización ejecutora: Consejo Municipal de Gestión del Riesgo</p>	
<p>5.2. Coordinación interinstitucional requerida: Corantioquia</p>	
<p>6. PRODUCTOS Y RESULTADOS ESPERADOS</p>	
<p>Documento actualizado que cumpla con el objetivo</p>	
<p>7. INDICADORES</p>	
<p>Obtener el producto</p>	
<p>8. COSTO ESTIMADO</p>	
<p>Sin Costo Estimado</p>	





DEPARTAMENTO DE ANTIOQUIA
 MUNICIPIO DE CÁCERES
 ALCALDÍA DE CÁCERES
 SECRETARÍA DE PLANEACIÓN E INFRAESTRUCTURA
 NIT. 890.981.567-1



¡ EL CAMBIO ES AHORA !

2.4. Resumen de Costos y Cronograma

Programa 1. Conocimiento del riesgo									
ACCIÓN		Responsable	COSTO (millones)	Año 1 2019	Año 2 2020	Año 3 2021	Año 4 2022	Año 5 2023	Año 6 2024
1.1	Diagnóstico del estado actual de toda la infraestructura municipal, tanto urbano como rural	Administración municipal, secretarías de planeación y obras públicas	S.C.E						
1.2	Diagnóstico estructural a infraestructura esencial	Administración municipal, secretarías de planeación y obras públicas, secretaría de educación, secretaría de gobierno, Dirección local de salud	400.000.000						

Programa 2. Reducción del riesgo la mejor opción para optimizar el desarrollo municipal

ACCIÓN		Responsable	COSTO (millones)	Año 1 2019	Año 2 2020	Año 3 2021	Año 4 2022	Año 5 2023	Año 6 2024
2.1	Retozamiento estructural de edificaciones de servicio social, de gobierno, económica y de servicios públicos	Administración municipal, secretarías de planeación y obras públicas	S.C.E						
2.2	Capacitación y organización a la comunidad	Administración municipal, secretarías de planeación y obras públicas	5.000.000						

Carrera 50 # 49-15 - Cáceres - Antioquia - Colombia
 Correo: planeacion@caceres-antioquia.gov.co
 alcaldia@caceres-antioquia.gov.co
 (57)+(4) 836 2203 / 836 2158



PRESIDENCIA DE LA REPUBLICA





DEPARTAMENTO DE ANTIOQUIA
 MUNICIPIO DE CÁCERES
 ALCALDÍA DE CÁCERES
 SECRETARÍA DE PLANEACIÓN E INFRAESTRUCTURA
 NIT. 890.981.567-1



¡ EL CAMBIO ES AHORA !

Programa 3. Manejo del desastre Preparación para la respuesta efectiva frente a desastres

AÑO	RESPONSABLE	COSTO (MILLONES)	AÑO 1	AÑO 2	AÑO 3	AÑO 4	AÑO 5	AÑO 6
2019	Administración municipal, Hospital, Director Local de salud	S.C.E						
2020	Administración municipal, Hospital, Director Local de salud	S.C.E						
2021	Administración municipal, Hospital, Director Local de salud	S.C.E						
2022	Administración municipal, Hospital, Director Local de salud	S.C.E						
2023	Administración municipal, Hospital, Director Local de salud	S.C.E						
2024	Administración municipal, Hospital, Director Local de salud	S.C.E						
2019	Administración municipal, Hospital, Director Local de salud, Alcalde Municipal	20.000.000.000						
2020	Administración municipal, Hospital, Director Local de salud, Alcalde Municipal	20.000.000.000						
2021	Administración municipal, Hospital, Director Local de salud, Alcalde Municipal	20.000.000.000						
2022	Administración municipal, Hospital, Director Local de salud, Alcalde Municipal	20.000.000.000						
2023	Administración municipal, Hospital, Director Local de salud, Alcalde Municipal	20.000.000.000						
2024	Administración municipal, Hospital, Director Local de salud, Alcalde Municipal	20.000.000.000						

Programa 4. Gestión Integral del Riesgo

AÑO	RESPONSABLE	COSTO (MILLONES)	AÑO 1	AÑO 2	AÑO 3	AÑO 4	AÑO 5	AÑO 6
2019	Administración municipal, secretarías de planeación y obras públicas	400.000.000						
2020	Administración municipal, secretarías de planeación y obras públicas	400.000.000						
2021	Administración municipal, secretarías de planeación y obras públicas	400.000.000						
2022	Administración municipal, secretarías de planeación y obras públicas	400.000.000						
2023	Administración municipal, secretarías de planeación y obras públicas	400.000.000						
2024	Administración municipal, secretarías de planeación y obras públicas	400.000.000						

Las acciones proyectadas para cada uno de los programas fueron realizadas por el CMGRD, en enero de 2019.

Carrera 50 # 49-15 - Cáceres - Antioquia - Colombia
 Correo: planeacion@caceres-antioquia.gov.co
 alcaldia@caceres-antioquia.gov.co
 (57)+(4) 836 2203 / 836 2158



PRESIDENCIA DE LA REPUBLICA





DEPARTAMENTO DE ANTIOQUIA
 MUNICIPIO DE CÁCERES
 ALCALDÍA DE CÁCERES
 SECRETARÍA DE PLANEACIÓN E INFRAESTRUCTURA
 NIT. 890.981.567-1



¡ EL CAMBIO ES AHORA !

3. ROLES Y RESPONSABILIDADES

DELEGADO DE ENLACE	RESPONSABILIDAD	ENTIDAD
Alcalde del Municipio	<ol style="list-style-type: none"> 1. Activar la EMRE. 2. Activar la Sala de Crisis. 3. Mantener informado a Gobernación y UNGRD. 4. Dirigir la evaluación de la Emergencia. 5. Ordenar evacuación si se hace necesario. 6. Brindar información oficial. 7. Solicitar apoyo departamental cuando se exceda la capacidad local. 8. Solicitar elaboración EDAN, Censos y Consolidados. 9. Solicitar elaboración PAE. 10. Presidir reuniones (diarias) en Sala de Crisis. 11. Realizar la declaratoria de Calamidad Pública. 12. Establecer medidas de Reducción y de control para permitir la gobernabilidad. 	Alcaldía de Cáceres
Coordinadora de CMGRD	<ol style="list-style-type: none"> 1. Solicitar alistamiento organismos operativos. 2. Iniciar Cadena de llamadas. 3. Coordinar Operatividad de la Sala de Crisis (24 horas). 4. Coordinar el manejo de la emergencia. 5. Elaborar PAE con el apoyo del CMGRD. 6. Elaborar informe de situación. 	Coordinador del CMGRD



DEPARTAMENTO DE ANTIOQUIA
 MUNICIPIO DE CÁCERES
 ALCALDÍA DE CÁCERES
 SECRETARÍA DE PLANEACIÓN E INFRAESTRUCTURA
 NIT. 890.981.567-1



¡ EL CAMBIO ES AHORA !

<p>Secretaría de Planeación</p> <p>Jefe de Obras Públicas</p> <p>Auxiliar obras públicas</p>	<ol style="list-style-type: none"> 7. Mantener informado al alcalde. 8. Disponer el inventario de recursos local, organigrama, mapas situacionales y demás insumos para la toma de decisiones. 9. Consolidar la información del PMU (s). 10. Organizar la carpeta de la emergencia. 11. Apoyar la secretaría técnica de las reuniones. 	<p>Secretaría Municipal de Planeación</p>
	<ol style="list-style-type: none"> 1. Identificar las vías que se afectan en la zona rural y urbana. 2. Verificar el número de casas afectadas en la zona rural y urbana 3. Verificar que los albergues temporales se encuentre en óptimas condiciones. 4. Supervisar las Obras Públicas 5. Activar planes de mantenimiento preventivo y correctivo de la infraestructura pública y de los servicios relacionados. 6. Alistamiento de planes de recuperación de infraestructura afectada. 7. Remoción de escombros. 8. Garantizar la accesibilidad a las zonas de emergencia. 9. Apoyar labores de EDAN con los profesionales asignados. 10. Realizar labores de apoyo a almacén en los sitios de almacenamiento y distribución con personal a su cargo. 	



DEPARTAMENTO DE ANTIOQUIA
 MUNICIPIO DE CÁCERES
 ALCALDÍA DE CÁCERES
 SECRETARÍA DE PLANEACIÓN E INFRAESTRUCTURA
 NIT. 890.981.567-1

¡ EL CAMBIO ES AHORA !



	<p>11. Garantizar la prestación de servicios públicos de energía gas, agua, alcantarillado y acueducto.</p>	
<p>Tesorero</p>	<ol style="list-style-type: none"> 1. Conocer el régimen de contratación bajo la Declaratoria de Calamidad Pública. 2. Disponer del mecanismo de apoyo en temas relativos al FMGRD. 3. Legalización de los Recursos correspondiente al FMGRD 4. Tener actualizada la Reglamentación de FMGRD. 5. Relación de contribuciones por usuarios en predial e industria y comercio. 6. Estados financieros del municipio actualizado. 7. Procedimientos para recepción de donaciones que se hagan al municipio. 	<p>Secretaría de Hacienda</p>
<p>Secretario de Gobierno</p>	<ol style="list-style-type: none"> 1. Garantizar medidas de seguridad y convivencia ciudadana. 2. Apoyar los procedimientos de evacuación. 3. Garantizar el plan de seguridad urbana y rural en el marco de la emergencia. 4. Coordinar apoyo inter fuerzas. 5. Disponer de los recursos y logística necesaria para el bienestar del personal que interviene en la emergencia. 6. Disponer el bienestar en Sala de Crisis. 	<p>Secretaría de General y de Gobierno</p>



DEPARTAMENTO DE ANTIOQUIA
 MUNICIPIO DE CÁCERES
 ALCALDÍA DE CÁCERES
 SECRETARÍA DE PLANEACIÓN E INFRAESTRUCTURA
 NIT. 890.981.567-1



¡ EL CAMBIO ES AHORA !

<p>7. Estrategia de seguridad y orden público.</p> <p>8. Garantizar la continuidad del Gobierno.</p>		<p>7. Garantizar la continuidad del Gobierno.</p>
<p>1. Activar y apoyar el Plan Hospitalario de Emergencia, Centros Reguladores de Urgencia y Emergencia.</p> <p>2. Garantizar el adecuado funcionamiento de la red de ambulancias, para el transporte seguro de los afectados.</p> <p>3. Evaluar los requerimientos de recursos en salud, profesionales, técnicos, transporte de pacientes y dotación de suministros, insumos y medicamentos.</p> <p>4. Disponer de una red y plan de comunicaciones frente al evento que se pueda presentar.</p> <p>5. Hacer seguimiento a los indicadores de salud pública y vigilancia epidemiológica.</p> <p>6. Activar y fortalecer acciones y programas de Promoción y prevención en zonas de mayor susceptibilidad a enfermedades relacionadas con el posible creciente subita.</p> <p>7. En asocio con las empresas prestadoras de servicios públicos, tomar las medidas necesarias para garantizar el proceso de control de calidad del agua para el consumo humano.</p>	<p>1. Activar y apoyar el Plan Hospitalario de Emergencia, Centros Reguladores de Urgencia y Emergencia.</p> <p>2. Garantizar el adecuado funcionamiento de la red de ambulancias, para el transporte seguro de los afectados.</p> <p>3. Evaluar los requerimientos de recursos en salud, profesionales, técnicos, transporte de pacientes y dotación de suministros, insumos y medicamentos.</p> <p>4. Disponer de una red y plan de comunicaciones frente al evento que se pueda presentar.</p> <p>5. Hacer seguimiento a los indicadores de salud pública y vigilancia epidemiológica.</p> <p>6. Activar y fortalecer acciones y programas de Promoción y prevención en zonas de mayor susceptibilidad a enfermedades relacionadas con el posible creciente subita.</p> <p>7. En asocio con las empresas prestadoras de servicios públicos, tomar las medidas necesarias para garantizar el proceso de control de calidad del agua para el consumo humano.</p>	<p>7. Estrategia de seguridad y orden público.</p> <p>8. Garantizar la continuidad del Gobierno.</p>

Director local de Salud

Dirección Local de Salud

Carretera 50 # 49-15 - Cáceres - Antioquia - Colombia
 Correo: planeacion@caceres-antioquia.gov.co
 alcaldia@caceres-antioquia.gov.co
 (57)+(4) 836 2203 / 836 2158



PRESIDENCIA DE LA REPUBLICA





DEPARTAMENTO DE ANTIOQUIA
 MUNICIPIO DE CÁCERES
 ALCALDÍA DE CÁCERES
 SECRETARÍA DE PLANEACIÓN E INFRAESTRUCTURA
 NIT. 890.981.567-1



¡ EL CAMBIO ES AHORA !

<p>Secretaría de Desarrollo Social</p>	<ol style="list-style-type: none"> 1. Protección de grupos con enfoque diferencial. 2. Enlace con ICBF. 3. Acudir al punto del suceso en las situaciones de emergencia que lo precisen 4. Coordinar las acciones de atención psicosocial a las familias afectadas por la emergencia humanitaria manifiesta en el municipio de Cáceres. 5. Apoyar los diferentes comités de trabajo en pro de generar ambientes de convivencia al 	<p>Secretaría de Desarrollo Social</p>
	<ol style="list-style-type: none"> 8. Vigilar los riesgos asociados a la disposición final de basuras y residuos hospitalarios 9. Realizar EDAN Salud según requerimiento. 10. Implementar MEC's 11. Coordinar acciones de Apoyo Psicosocial. 12. Coordinar acciones de Sanamiento Básico. 13. Gestión adecuada de cadáveres. 14. Disponer las condiciones, actividades y procedimientos para el manejo de cadáveres. 15. Disponer la coordinación para el emplazamiento de morques temporales, cementerios y lugares de disposición de cadáveres. 16. Establecer coordinación con medicina general de la zona para agilizar los trámites de inspección y entrega de cadáveres. 	





DEPARTAMENTO DE ANTIOQUIA
 MUNICIPIO DE CÁCERES
 ALCALDÍA DE CÁCERES
 SECRETARÍA DE PLANEACIÓN E INFRAESTRUCTURA
 NIT. 890.981.567-1



¡ EL CAMBIO ES AHORA !

<p>Secretaría de Educación</p>	<p>1. Promover programas de recuperación de la infraestructura prevención y apoyo para la</p>	<p>Secretaría de Educación</p>
	<p>interior de la comunidad albergadas y auto albergadas en los distintos puntos de encuentros. Gestionar y coordinar la organización operativa comunitaria ante la emergencia</p> <p>7. Facilitar base de datos de las Juntas de Acción Comunal (JAC), líderes sociales del municipio a las entidades que acompañan esta emergencia.</p> <p>8. Participar activamente en el comité municipal de gestión del riesgo de desarrollo - CMGRD</p> <p>9. Coordinar los espacios locales para la realización de las actividades que ameriten la atención inmediata para las familias afectadas por la emergencia.</p> <p>10. Coordinar los espacios locales recreativos para el desarrollo integral de las personas afectadas por la emergencia (niños, adolescentes, jóvenes y adultos)</p> <p>11. Elaborar una matriz DOFA de cada uno de los albergues y punto de encuentros identificados en el municipio.</p> <p>12. Articular con las diferentes instituciones y llevar acabo estrategias para ejecución del plan de respuesta de la secretaria</p>	





DEPARTAMENTO DE ANTIOQUIA
 MUNICIPIO DE CÁCERES
 ALCALDÍA DE CÁCERES
 SECRETARÍA DE PLANEACIÓN E INFRAESTRUCTURA
 NIT. 890.981.567-1



! EL CAMBIO ES AHORA !

<p>que pueda ser afectada.</p> <p>2. Fortalecer los procesos de educación frente a medidas de gestión del riesgo de desastre dentro y fuera de la I.E.</p> <p>3. Evaluar la seguridad de la infraestructura educativa y garantizar condiciones de seguridad para la prestación y continuidad del servicio educativo.</p>		
<p>Secretaría de Desarrollo Rural y Ambiental</p>	<p>1. Apoyo EDAN Ambiental y Agropecuario.</p> <p>2. Seguimiento disposición de residuos y escombros.</p> <p>3. Control de Vertimientos.</p> <p>4. Plan salud animal.</p> <p>5. Vigilar y zonas y regiones con posibilidad de brotes infecciosos y por plagas o enfermedades y tomas de medida de control sanitario.</p> <p>6. Hacer mantenimiento preventivo, limpieza y dragado de sistemas de drenaje y de cauces de quebradas y ríos.</p>	<p>Secretaría de Desarrollo Rural y Ambiental</p>
<p>Jefe de Control Interno</p>	<p>1. Vigilancia y Control de las actuaciones de los Funcionarios Públicos.</p> <p>2. Verificar que los controles definidos para los procesos y actividades de la organización se cumplan por los responsables de su ejecución y en especial que las áreas o empleados de la aplicación del régimen disciplinario</p>	<p>Control Interno Disciplinario</p>





¡ EL CAMBIO ES AHORA !

DEPARTAMENTO DE ANTIOQUIA
MUNICIPIO DE CÁCERES
ALCALDÍA DE CÁCERES
SECRETARÍA DE PLANEACIÓN E INFRAESTRUCTURA
NIT. 890.981.567-1



	<p>ejercen adecuadamente esta función.</p> <p>3. Velar por el cumplimiento de las leyes, normas, políticas, procedimientos, planes, programas y proyectos y metas de la organización, y recomendar los ajustes necesarios.</p> <p>4. Servir de apoyo a los directivos en el proceso de toma de decisiones, a fin de que se obtengan los resultados esperados.</p>	
<p>Jefe de Almacén</p>	<p>1. Disponer de los sitios de almacenamiento de ayudas humanitarias.</p> <p>2. Disponer y controlar los inventarios.</p> <p>3. Coordinar sitios de distribución, elaborar actas de entrega y consolidados.</p> <p>5. Medidas de seguridad en el sitio que ejerce las funciones de bodega.</p>	<p>Almacén General</p>
<p>Asesores Externos</p>	<p>1. Conocer el régimen de contratación bajo la Declaratoria de Calamidad Pública.</p> <p>2. Disponer del mecanismo de apoyo en temas de contratación y elaboración de actos administrativos y oficios en el marco de la ley 1523 de 2012.</p>	<p>Oficina Jurídica</p>
<p>Jefe de Prensa</p>	<p><input type="checkbox"/> Diseñar estrategias de comunicaciones integrales, para informar y concientizar a las</p>	<p>Sector de comunicaciones</p>





DEPARTAMENTO DE ANTIOQUIA
 MUNICIPIO DE CÁCERES
 ALCALDÍA DE CÁCERES
 SECRETARÍA DE PLANEACIÓN E INFRAESTRUCTURA
 NIT. 890.981.567-1



! EL CAMBIO ES RHORRA !

	<p>entidades regionales y territoriales, sectores públicos y privados y a la comunidad en general, sobre las medidas prevención y mitigación del riesgo, y la atención antes la posible ocurrencia de desastres asociados a la creciente sùbita.</p> <p><input type="checkbox"/> Generar comunicados veraces y oportunos con la información autorizada por el puesto de mando unificado.</p>	
<p>Voluntarios Defensa Civil</p>	<ol style="list-style-type: none"> 1. Apoyo EDAN Preliminar. 2. Apoyo sector psicosocial 3. Custodia de AHE y control de distribución. 4. Apoyo a la Admón. de Albergues 	<p>Defensa Civil Colombiana</p>
<p>Corantioquia</p>	<ol style="list-style-type: none"> 1. Conocimiento y reducción del riesgo y otras de su competencia en el artículo 31 de la Ley 1523 de 2012. 2. Capacitación al CMGRD sobre Ordenamiento territoriales y gestión e incorporación del riesgo 	<p>Corporación Autónoma</p>
<p>EPM FUTURO ASEO SURTIGAS AGUASCOL TAMANA</p>	<ol style="list-style-type: none"> 1. Disponer de Planes de Emergencia y Contingencia (Artículo 42 de la Ley 1523 de 2012.) 2. Disponer y apoyar de manera oportuna las emergencias propias de su actividad y que afecte en desarrollo de la atención de la emergencia. 	<p>Empresas Prestadoras de Servicios Públicos</p>
<p>Gerente Hospital</p>	<p>1. Activar el Plan Hospitalario de Emergencia.</p>	<p>Hospital Cáceres</p>





DEPARTAMENTO DE ANTIOQUIA
 MUNICIPIO DE CÁCERES
 ALCALDÍA DE CÁCERES
 SECRETARÍA DE PLANEACIÓN E INFRAESTRUCTURA
 NIT. 890.981.567-1



¡ EL CAMBIO ES AHORA !

<p>Personero Municipal</p>	<ol style="list-style-type: none"> 1. Vigilancia y Control de las actuaciones de los responsables del PDC. 2. Acompañamiento y garantizar de los derechos fundamentales entre la administración y las comunidades. 3. Coordinar y verificar acta de desistimiento a la comunidad que no quiera acatar las órdenes de evacuación. 	<p>Personería Municipal</p>
	<ol style="list-style-type: none"> 2. Realizar EDAN Salud e compañía de la SSPM. 3. Implementar MEC's y zonas de expansión. 4. Apoyar acciones de Vigilancia Epidemiológica. 5. Apoyar Planes de Salud Primaria post emergencia. 6. Apoyo a labores de APH general. 7. Triaje inicial y secundario. 8. Referencia y Contra referencia en apoyo del CRUE. 9. Implementar un puesto de salud en cada punto de encuentro. 10. Hacer los requerimientos necesarios a la Secretaría departamental de salud. 11. Contar con el inventario del Hospital. 12. Contar con profesionales disponibles para los posibles puntos de encuentro y albergues. 	





DEPARTAMENTO DE ANTIOQUIA
 MUNICIPIO DE CÁCERES
 ALCALDÍA DE CÁCERES
 SECRETARÍA DE PLANEACIÓN E INFRAESTRUCTURA
 NIT. 890.981.567-1

¡ EL CAMBIO ES AHORA !



RESPONSABILIDADES DE LA COMUNIDAD

DELEGADO DE ENLACE	RESPONSABILIDAD	ENTIDAD
Presidentes de acción comunal	<ol style="list-style-type: none"> 1. Transferir la información a la comunidad 2. Activar la cadena de llamadas con los líderes de evacuación identificados. 3. Verificar el proceso de evacuación en caso que se requiera. 4. Realizar censo de personas evacuadas. 5. Mantener informado al CMGRD. 6. Mantenerse informado de la situación a través de fuentes confiables. 7. Servir de garantes en los procesos de ayuda humanitaria y apoyar las estructuras y organizaciones de los puntos de encuentros, zonas de reunión y futuros albergues. 9. Mantener cohesionada la comunidad acorde a las directrices e información de la admón. Municipal 10. Certificar la veracidad de la información aportado por los líderes y habitantes del sector. 	Presidente JAC
Líderes de Evacuación	<ol style="list-style-type: none"> 1. Apoyar la evacuación hacia las zonas seguras 2. Apoyar la difusión del mensaje emitido por el Presidente JAC 3. Dirigir la evacuación de las personas de su sector hacia el punto seguro. 4. Apoyar la realización del censo 	Líderes de Evacuación



DEPARTAMENTO DE ANTIOQUIA
MUNICIPIO DE CÁCERES
ALCALDÍA DE CÁCERES
SECRETARÍA DE PLANEACIÓN E INFRAESTRUCTURA
NIT. 890.981.567-1

¡ EL CAMBIO ES AHORA !



<p>Comunidad</p>	<ol style="list-style-type: none">1. Acatar las recomendaciones dadas por el personal encargado2. Realizar la evacuación de manera ordenada.3. Informar al líder de evacuación de su sector de cualquier novedad.4. Llevar consigo los documentos importantes de su familia y demás implementos del plan familiar de emergencia.5. Brindar información real a la persona que se encuentra realizando el censo.6. Mantenerse informado de la situación a través de fuentes confiables.7. Llevar su kit de vida (linterna, celular cargado, medicamentos, energéticos (Bocadillo, panela) papel higiénico, enlatados, pitos, documentos personales, muda de ropa, llaves de vivienda y alimento para mascota)
<ol style="list-style-type: none">5. Mantener informado al presidente JAC. <p>Certificar la veracidad de la información aportado por la comunidad.</p>	<p>Cacerenos</p>



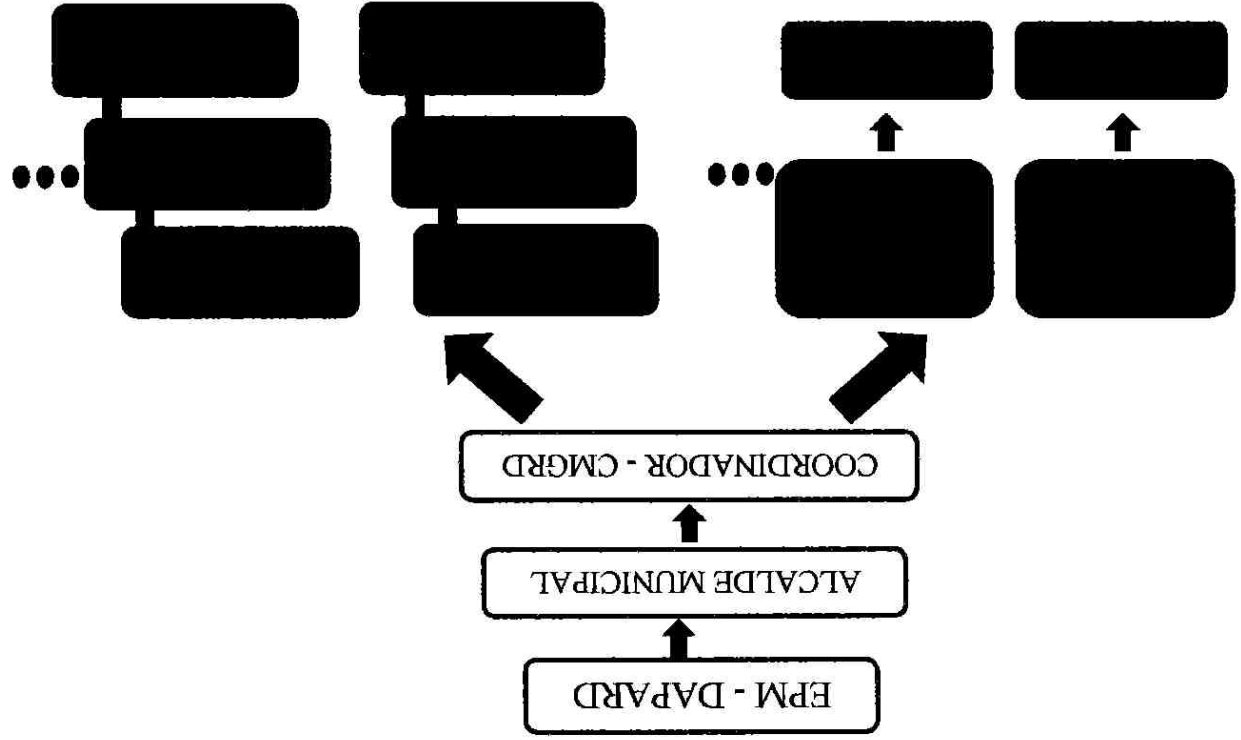


DEPARTAMENTO DE ANTIOQUIA
MUNICIPIO DE CÁCERES
ALCALDÍA DE CÁCERES
SECRETARÍA DE PLANEACIÓN E INFRAESTRUCTURA
NIT. 890.981.567-1



¡ EL CAMBIO ES AHORA !

4. CADENA DE LLAMADAS



Carrera 50 # 49-15 - Cáceres - Antioquia - Colombia
Correo: planeacion@caceres-antioquia.gov.co
alcaldia@caceres-antioquia.gov.co
(57)+(4) 836 2203 / 836 2158



PRESIDENCIA DE LA REPUBLICA

