

INFORME
VISIÓN DE PRIMERA LÍNEA – VPL
COLOMBIA 2012 - 2013

Corporación Autónoma del Centro de Antioquia -
CORANTIOQUIA
Programa PIRAGUA

FEBRERO 2014



Tabla de Contenido

1.	Introducción	4
2.	Gestión de riesgos en Colombia	5
3.	Programa PIRAGUA	5
4.	Procesamiento de los resultados de la encuesta VPL	7
4.1	Perfil de los encuestados por edad y sexo	7
4.2	Perfil de participantes de acuerdo al área urbana/rural.....	8
4.3	Grupo de actores entrevistados.....	8
4.4	Análisis de las respuestas sobre el contexto.....	9
4.4.1	Percepción de la amenaza.....	9
4.4.2	Cambios en las pérdidas.....	10
4.4.3	Percepción sobre el status socio económico del municipio.....	12
4.5	Análisis de las respuestas de VPL específicas.....	14
4.5.1	Resiliencia multi-riesgo	14
4.5.2	Causas Subyacentes	15
4.5.3	Evaluación de Riesgos.....	16
4.5.4	Monitoreo	17
4.5.5	Comunicaciones / Conciencia pública	19
4.5.6	Formando vínculos	20
4.5.7	Aprendizaje.....	21
4.5.8	Negociación	23
4.5.9	Resolución de Conflictos	24
4.5.10	Construyendo alianzas	25
4.5.11	Recursos	27
4.5.12	Alerta Temprana.....	28
4.5.13	Acciones locales.....	29
4.5.14	Desastres Cotidianos	31
5.	Análisis de resultados	32

Lista de Gráficos

Gráfico 1.	Distribución de entrevistados por Edad y Género	7
Gráfico 2.	Distribución de entrevistados por Municipio y Género	8
Gráfico 3.	Distribución de entrevistados por Municipio y zona (rural o urbana)	8
Gráfico 4.	Distribución de entrevistados por Municipio y tipo de actor	9
Gráfico 5.	Distribución de entrevistados por tipo de actor y género	9
Gráfico 6.	Percepción de la amenaza por municipio	10
Gráfico 7.	Percepción de la amenaza por localización urbana o rural.....	10
Gráfico 8.	Percepción de los cambios en las pérdidas por desastres para cada municipio.....	11
Gráfico 9.	Percepción de los cambios en las pérdidas por desastres según zona rural o urbana	12
Gráfico 10.	Percepción del estado socioeconómico de los municipios respecto al resto del país.....	13
Gráfico 11.	Percepción del estado socioeconómico de la zona urbana y rural respecto al resto del país	13
Gráfico 12.	Resiliencia multi-riesgo en los diferentes municipios, para los diferentes actores y según el género de los encuestados.....	15
Gráfico 13.	Respuesta respecto a las Causas Subyacentes en los diferentes municipios, para los diferentes actores y según el género de los encuestados	16
Gráfico 14.	Resultados respecto a la representación de la comunidad local en la evaluación de riesgos	17
Gráfico 15.	Resultados respecto al monitoreo	19
Gráfico 16.	Resultados respecto a las Comunicaciones y la Conciencia pública	20
Gráfico 17.	Resultados respecto a la formación de vínculos entre los diferentes actores.....	21
Gráfico 18.	Resultados respecto a la colaboración de los diferentes actores en el proceso de aprendizaje	23
Gráfico 19.	Resultados respecto a la colaboración entre los diferentes actores para la toma de decisiones acerca de la reducción de riesgos.....	24
Gráfico 20.	Resultados respecto a la Resolución de Conflictos	25
Gráfico 21.	Resultados respecto a la Construcción de Alianzas.....	27
Gráfico 22.	Resultados respecto a los recursos disponibles para las actividades de reducción de riesgo	28
Gráfico 23.	Resultados respecto a la existencia de Sistemas locales de alerta temprana efectivos.....	29
Gráfico 24.	Resultados respecto a la capacidad necesaria para preparar ante y mitigar el riesgo de desastre	31
Gráfico 25.	Resultados respecto a los recursos proveídos por el estado para la respuesta ante desastres cotidianos.....	32
Gráfico 26.	Respuestas de las preguntas específicas por municipio	34

Resumen

En el VPL 2013 aplicado en Colombia, dentro del marco del programa PIRAGUA de CORANTIOQUIA, se encuestaron a 134 personas de 10 municipios del departamento de Antioquia, pertenecientes a la comunidad general y en un menor porcentaje al gobierno. Los resultados reflejan que hay una percepción de la amenaza media a baja a pesar de afirmar que ha habido un ligero aumento en las pérdidas ocurridas por desastres.

Las respuestas predominantes son las siguientes: los encuestados manifiestan que la comunidad en general sí toma acciones para enfrentar los factores que llevan a desastres, y su progreso es limitado por factores que pueden controlar. Sin embargo, afirman que no hay representación de la comunidad local en la evaluación de riesgos y que el gobierno local no emplea los conocimientos tradicionales junto a los científicos para la toma de decisiones. Se percibe además que el gobierno local falla en el monitoreo del progreso para reducir el riesgo de desastres y que no existen sistemas locales de alerta temprana que funcionen de manera efectiva. Sin embargo afirman que el gobierno local usualmente se asegura que la información sobre las tendencias de riesgo y medidas de reducción se comunique continuamente a la comunidad.

En cuanto a la colaboración de los líderes locales, dialogando, compartiendo y evaluando la información de riesgo de desastres, se percibe que esto es mínimo. Y que si bien las autoridades y representantes comunitarios logran colaborar entre ellos para tomar decisiones acerca de la reducción de riesgos, esto se realiza con un alcance limitado. Además, se percibe que los actores claves, como autoridades locales y representantes comunitarios, en general no pueden resolver conflictos y cuando pueden lo hacen con un alcance limitado. Adicionalmente, se percibe que las alianzas para la reducción del riesgo de desastres entre las comunidades, el sector privado y las autoridades locales no existen o tienen un alcance limitado.

Respecto a los recursos disponibles (económicos y otros tipos de ayuda), se aprecia que estos no suplen las necesidades de las actividades de reducción de riesgo o lo hacen con un alcance limitado. Se manifiesta además que el gobierno (local o nacional) no provee recursos para la respuesta o que estos tienen un alcance limitado.

Finalmente, se afirma que la capacidad necesaria para preparar ante y mitigar el riesgo de desastre es inexistente o muy reducida, a excepción de algunos municipios que afirman que la capacidad si hay capacidad pero que tiene limitaciones.

1. Introducción

El Marco de Acción de Hyogo (MAH), adoptado en el 2005 Japón por 168 estados miembros de Naciones Unidas, es un marco de acción clave para implementar la Reducción del Riesgo de Desastres dentro de la meta global de desarrollar la capacidad de recuperación de naciones y comunidades ante los desastres. Por su parte, Visión de Primera Línea es un proyecto de investigación y acción realizado por protagonistas de la sociedad civil conjuntamente con organismos gubernamentales. Su propósito es medir el avance hacia la implementación del Marco de Acción de Hyogo (HFA) a nivel local en regiones y

países en desarrollo. Las conclusiones de la encuesta proveen una perspectiva distinta y complementaria con respecto al proceso de monitoreo coordinado por EIRD-ONU y enfocado en revisar el progreso sobre el Marco de Acción de Hyogo primordialmente a nivel nacional y desde una perspectiva gubernamental de arriba a abajo¹.

La información presentada en este documento es resultado de la aplicación de la encuesta de Visión de Primera Línea (VPL) aplicada entre octubre y noviembre de 2012 en comunidades de diez municipios que forman parte del Programa PIRAGUA (Programa Integral Red Agua) de Corantioquia, en el departamento de Antioquia.

Cabe resaltar que, como parte del programa PIRAGUA de CORANTIOQUIA, en las comunidades que participaron en la encuesta se realizó un trabajo previo de concientización sobre el territorio y capacitación en el monitoreo de la calidad y cantidad de agua. Adicionalmente, en los municipios de Belmira y Angelópolis se realizó un proceso de capacitación en Gestión de Riesgos.

2. Gestión de riesgos en Colombia

Debido a su posición geográfica, Colombia está expuesto a una amplia variedad de amenazas naturales y socio-naturales. Adicionalmente, tal como expresado por el Banco Mundial (2012)², factores como el desplazamiento de población de las zonas rurales a las zonas urbanas, la degradación ambiental y el cambio acelerado del uso del suelo interfieren en su desarrollo. La combinación de las múltiples amenazas con los complejos factores de vulnerabilidad generan que el país presente amplias zonas de alto riesgo.

Las grandes pérdidas sufridas por la ocurrencia del fenómeno de La Niña 2010 – 2011, fomentaron la creación de la primera normativa en Gestión de Riesgos del país, la Ley 1523 de 2012. Dicha normativa presenta múltiples cambios dentro de los que se destacan la inclusión de principios como la solidaridad, protección, igualdad, participación, sostenibilidad ambiental, entre muchos otros. Estos principios fomentan la participación ciudadana, haciendo énfasis en que la gestión de riesgos es un proceso integral y es responsabilidad de todos, no sólo de las autoridades.

3. Red Global de Organizaciones de la Sociedad Civil para la Reducción de Desastres (GNDRR) y Visión de Primera Línea (VPL)

A raíz de la primera sesión de la Plataforma Global en RRD organizada por ONU/EIRD en Ginebra en julio de 2007 se inauguró oficialmente la Red Global de Organizaciones de la Sociedad Civil para la Reducción de Desastres (GNDR por sus siglas en inglés). El objetivo de la Red Global es aumentar la efectividad de la sociedad civil en fomentar la resiliencia de naciones y comunidades ante los desastres. Pretende traer las inquietudes e intereses de las personas vulnerables al centro de la política y práctica globales de la

¹ Convergencia Ciudadana Para la Gestión del Riesgo (COCIGER). 2013. Informe Proyecto 2012 – 2013 Visión Primera Línea Guatemala

² Banco Mundial, 2012. Resumen Ejecutivo. Análisis de la gestión del riesgo de desastres en Colombia : un aporte para la construcción de políticas públicas –Bogotá, Colombia : **58 p.**

reducción de riesgos de desastre globales³. La GNDR fue fundada con la convicción de que si la sociedad civil trabajara de manera conjunta, se lograría un mayor impacto en el fortalecimiento de la resiliencia de las poblaciones vulnerables.

En el 2008, la GNDR lanzó 'Visión de Primera Línea'(VPL), que provee una mirada independiente del progreso alcanzado en la implementación del MAH a nivel local, a través de un programa innovador de monitoreo participativo, el mismo que fue diseñado para fortalecer la redición de cuentas entorno a la política de Reducción del Riesgos de Desastres. VPL reúne una muestra transversal y representativa de las perspectivas de las comunidades afectadas, funcionarios locales, y organizaciones de la sociedad civil en los lugares donde el impacto por desastres es mayor. El programa bianual destaca los desafíos en la Reducción de Riesgos de Desastres que los actores locales consideran más críticos para el fortalecimiento de la resiliencia comunitaria. La meta principal de "Visión de Primera Línea" es ayudar con la implementación efectiva del MAH a fin de crear la resiliencia de personas y comunidades viviendo situaciones de vulnerabilidad ante desastres⁴.

Los objetivos específicos de la VPL 2013 son⁵:

1. Brindar una visión global del avance de la acción a nivel local a fin de reducir el riesgo de desastres "extensivas".
2. Modelar un proceso de cambio local y desarrollar capacidades para la acción y el aprendizaje (reflexión>aprendizaje>acción).
3. Concientizar y conocer la reducción de riesgo de desastres y la resiliencia comunitaria.
4. Incrementar la participación, el diálogo y las relaciones entre los distintos actores públicos y no-públicos responsables por la reducción de riesgo.

5. Programa PIRAGUA

El Programa PIRAGUA, nace con el propósito de crear una "Red de monitoreo con sentido social" donde la propia comunidad es la encargada de realizar las mediciones, monitorear el territorio y de recolectar datos. En compañía de la administración municipal y Corantioquia, estos datos son transformados en información necesaria y fundamental para todos. Esta información proviene de la recolección de los datos de lluvia, de saber cuánta agua cae en nuestro territorio, de medir la cantidad de agua que pasa por nuestras quebradas y la calidad que estas tienen. Teniendo toda esta información, se pueden generar mapas e identificar las zonas de mayor y menor precipitación, las épocas secas y de lluvia, el nivel y/o caudal máximo y mínimo de las fuentes de agua, obteniendo así una mejor información sobre la oferta hídrica que se posee en el territorio.

El programa PIRAGUA es una forma de viajar a través de los mundos del agua, es un reconocimiento de la voluntad y la solidaridad de las personas; es una manera de tejer lazos entre las comunidades a partir del conteo consciente de las gotas de lluvia, de medir los niveles de agua en las quebradas y los ríos, de

³Convergencia Ciudadana Para la Gestión del Riesgo (COCIGER). 2013. Informe Proyecto 2012 – 2013 Visión Primera Línea Guatemala

⁴ Red Global de Organizaciones de la Sociedad Civil para la Reducción de Desastres. 2013. Visión de Primera Línea, Mas allá del 2015. 12 p.

⁵Convergencia Ciudadana Para la Gestión del Riesgo (COCIGER). 2013. Informe Proyecto 2012 – 2013 Visión Primera Línea Guatemala

observar los seres vivos que habitan en los variados ecosistemas acuáticos; pero sobre todo de compartir datos que son recogidos entre todos y generar información práctica y comprensible que a su vez con la ayuda de los saberes de cada uno de los miembros de la red, se convierte en conocimiento que resulta de gran utilidad para las decisiones cotidianas de la comunidad.

En el año 2012 Corantioquia, con su programa PIRAGUA, se inscribió en la GNDRR con el fin de fortalecer sus relaciones internacionales y aportar al proyecto VPL en el cual participó ese mismo año.

6. Procesamiento de los resultados de la encuesta VPL

6.1 Perfil de los encuestados por edad y sexo

Como es posible apreciar en el Gráfico 1, la mayoría de los entrevistados oscilan entre los 26 y los 60 años de edad, seguido por el grupo de adolescentes entre 12 y 17 años. Hubo un equilibrio en cuanto al género de los entrevistados con 53% mujeres (género femenino) y 47% hombres (género masculino). Este equilibrio se dio en los diferentes municipios, excepto en Montebello donde predominaron las mujeres (Gráfico 2)

Edad	Género		Total
	F	M	
<11	3	2	5
12-17	23	14	37
18-25	11	13	24
26-60	32	32	64
61+	2	2	4
TOTAL	71	63	134
%	53%	47%	100

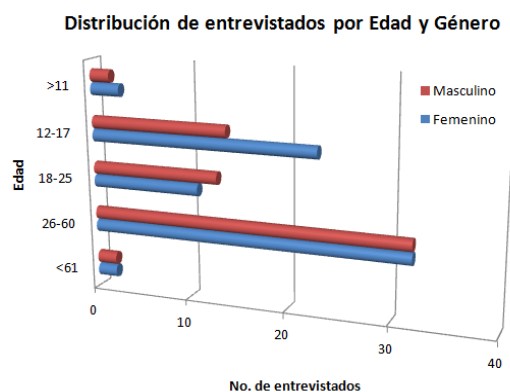


Gráfico 1. Distribución de entrevistados por Edad y Género

Municipio	Femenino	Masculino	Total
Angelopolis	13	12	25
Belmira	10	8	18
Briceño	17	14	31
Entrerrios	2	5	7
Fredonia	4	4	8
La Pintada	3	5	8
Montebello	10	3	13
Sabanalarga	6	5	11
San Pedro de Los Milagros	4	3	7
Venecia	2	4	6
TOTAL	72	63	134

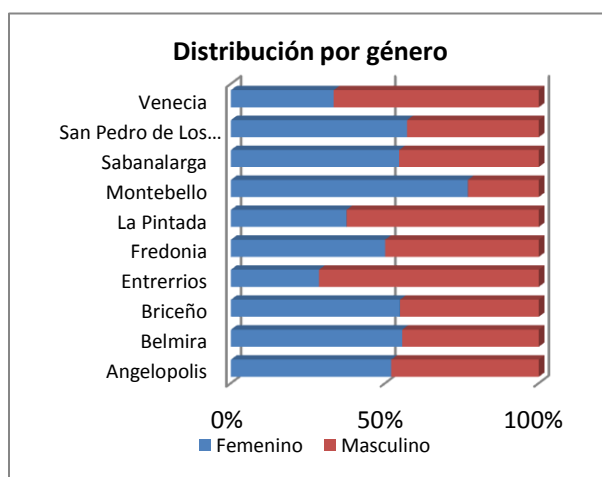
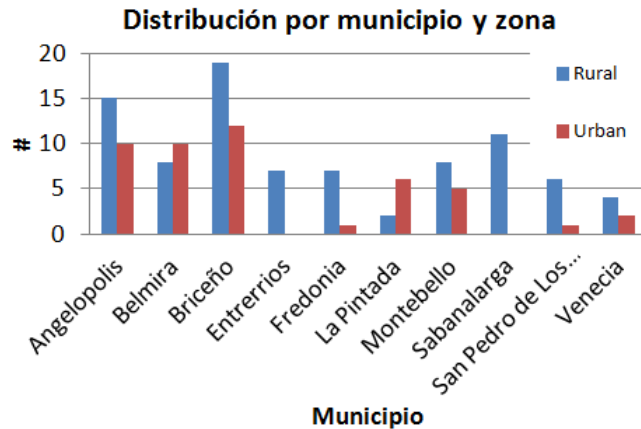


Gráfico 2. Distribución de entrevistados por Municipio y Género**6.2 Perfil de participantes de acuerdo al área urbana/rural**

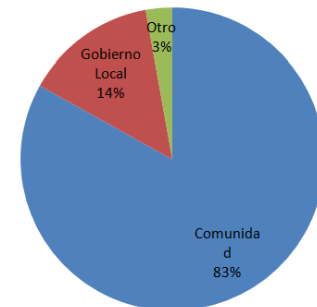
Los resultados del Gráfico 3 reflejan que predominó la participación de habitantes del área rural (63%) respecto a los del área urbana (37%). De los municipios de Entrerrios y Sabanalarga sólo participaron habitantes de la zona rural. En el caso de las mujeres la participación fue de 48 mujeres en el área rural y 39 en el área urbana para un total de 71 mujeres. Respecto a los hombres la participación fue de 39 mujeres en el área rural y 24 en el área urbana para un total de 63 hombres.

Municipio	Rural	Urbano	Total
Angelopolis	15	10	25
Belmira	8	10	18
Briceño	19	12	31
Entrerrios	7	0	7
Fredonia	7	1	8
La Pintada	2	6	8
Montebello	8	5	13
Sabalarga	11	0	11
San Pedro de Los Milagros	6	1	7
Venecia	4	2	6
TOTAL	87	47	134
%	65%	35%	

**Gráfico 3.** Distribución de entrevistados por Municipio y zona (rural o urbana)**6.3 Grupo de actores entrevistados**

Respecto al tipo de actor entrevistado, predominó la población general, denominada en este estudio comunidad, en todos los municipios (81%), seguida del gobierno local (16%) y sólo 4% de otros los cuales no fueron definidos (Gráfico 4). Esto permite concluir que el nivel de participación de los diferentes actores fue deficiente en cuanto a que la representación del gobierno local fue mínima y no hubo participación de la Sociedad Civil.

Municipio	Grupo de encuestado			Total
	Comunidad	Gobierno Local	Otro	
Angelopolis	25	0	0	25
Belmira	16	1	1	18
Briceño	21	7	3	31
Entrerrios	7	0	0	7
Fredonia	7	1	0	8
La Pintada	6	1	1	8
Montebello	5	8	0	13
Sabalarga	11	0	0	11
San Pedro de Los Milagros	6	1	0	7
Venecia	4	2	0	6

Distribución por tipo de actor

Total	108	21	5	134
%	81%	16%	4%	

Gráfico 4. Distribución de entrevistados por Municipio y tipo de actor

Respecto a la distribución por género, se aprecia que también se aprecia una distribución equitativa de género por tipo de actor (Gráfico 5)

Tipo de Actor	Género		Total
	Femenino	Masculino	
Comunidad	59	49	108
Gobierno Local	10	11	21
Otro	2	3	5
TOTAL	71	63	134

Gráfico 5. Distribución de entrevistados por tipo de actor y género

6.4 Análisis de las respuestas sobre el contexto

6.4.1 Percepción de la amenaza

Los resultados de la pregunta “Percepción de la amenaza de desastres en tu localidad” percepción por municipio (Gráfico 6) muestran que predomina una percepción general de la amenaza media (36%) a baja (29%). A nivel de municipio la percepción es similar a la general, excepto por los municipios de Entrerrios con una percepción predominante mínima (71%), Sabanalarga donde la percepción oscila entre media (45%) y mínima (45%), San Pedro de los Milagros con una percepción predominante baja (71%) y Venecia con la mitad de los encuestados con una percepción mínima (50%) de la amenaza.

Municipio	Percepción del Riesgo					Total
	Muy Alto	Alto	Medio	Bajo	Mínimo	
Angelopolis	3 12%	1 4%	13 52%	7 28%	1 4%	25 100%
Belmira	2 11%	3 17%	5 28%	3 17%	5 28%	18 100%
Briceño	0 0%	4 13%	12 39%	13 42%	2 6%	31 100%
Entrerrios	0 0%	0 0%	0 0%	2 29%	5 71%	7 100%
Fredonia	0 0%	1 13%	3 38%	1 13%	3 38%	8 100%
La Pintada	0 0%	2 25%	2 25%	2 25%	2 25%	8 100%
Montebello	0 0%	1 8%	7 54%	4 31%	1 8%	13 100%
Sabanalarga	0 0%	1 9%	5 45%	0 0%	5 45%	11 100%
San Pedro de Los Milagros	0 0%	0 0%	0 0%	5 71%	2 29%	7 100%
Venecia	0 0%	0 0%	1 17%	2 33%	3 50%	6 100%
TOTAL	5	13	48	39	29	134
%	4%	10%	36%	29%	22%	100%

Percepción del Riesgo por Municipio

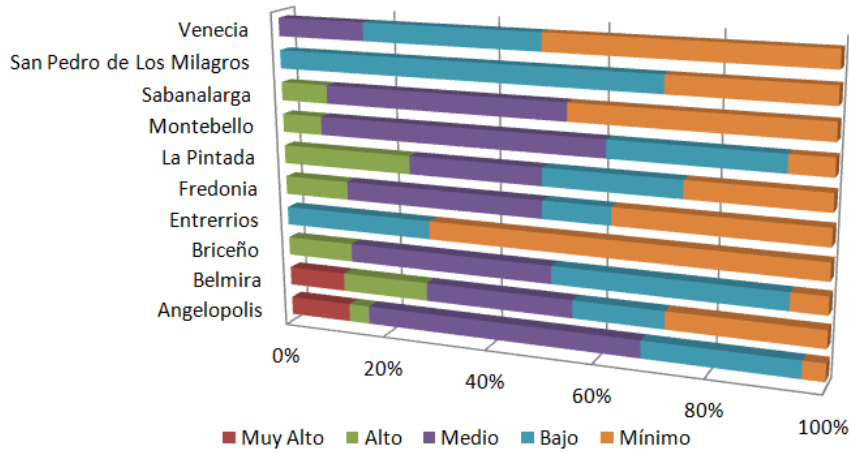


Gráfico 6. Percepción de la amenaza por municipio

Respecto a la percepción del nivel de amenaza según la localización urbana y rural (Gráfico 7), se aprecia una ligera diferencia. Los entrevistados en la zona rural tienen una percepción baja de la amenaza (36%), seguida de cerca por una percepción mínima (28%) y media (26%). Por su parte, en la zona urbana, predomina la percepción media (36%), seguida de una percepción baja (29%) y mínima (22%).

Urbano o rural	Percepción de la Amenaza					Total
	Muy Alto	Alto	Medio	Bajo	Mínimo	
Rural	4	5	23	31	24	87
	5%	6%	26%	36%	28%	
Urbano	1	8	25	8	5	47
	2%	17%	53%	17%	11%	
Total	5	13	48	39	29	134
%	4%	10%	36%	29%	22%	

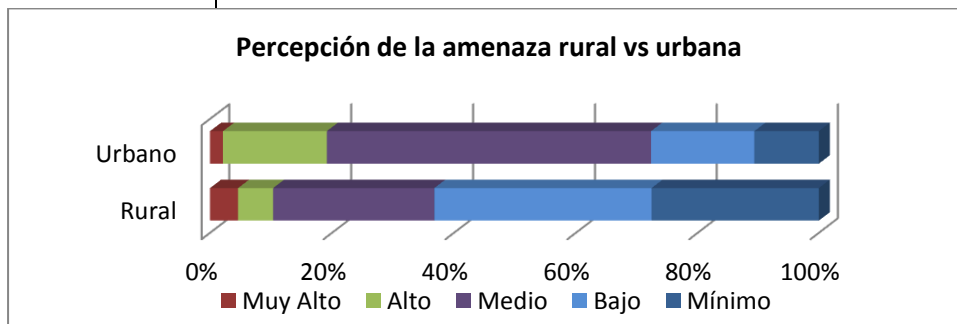


Gráfico 7. Percepción de la amenaza por localización urbana o rural

6.4.2 Cambios en las pérdidas

En referencia a la pregunta “Cambios en las pérdidas por desastres (vidas, medios de vida, y pertenencias) en tu área desde el 2005?”. Se apreció una variación en cuanto a la percepción de los diferentes entrevistados, sin embargo predomina la percepción de que ha habido un Ligero Aumento en

las pérdidas ocurridas por desastres (47%). A nivel municipal, esta percepción general se mantiene (Gráfico 8).

Municipio	Cambios en las pérdidas					Total
	Disminución substantial	Ligera Disminución	Sin cambio	Ligero Aumento	Aumento substantial	
Angelópolis	1 4%	6 24%	0 0%	14 56%	4 16%	25 100%
Belmira	0 0%	3 17%	7 39%	6 33%	2 11%	18 100%
Briceño	0 0%	6 19%	2 6%	21 68%	2 6%	31 100%
Entrerrios	0 0%	0 0%	5 71%	2 29%	0 0%	7 100%
Fredonia	0 0%	2 25%	0 0%	5 63%	1 13%	8 100%
La Pintada	0 0%	0 0%	6 75%	1 13%	1 13%	8 100%
Montebello	0 0%	5 38%	1 8%	6 46%	1 8%	13 100%
Sabanalarga	4 36%	0 0%	1 9%	6 55%	0 0%	11 100%
San Pedro de Los Milagros	0 0%	0 0%	6 86%	1 14%	0 0%	7 100%
Venecia	1 17%	0 0%	2 33%	1 17%	2 33%	6 100%
TOTAL	6	22	30	63	13	134
%	4%	16%	22%	47%	10%	100%

Percepción de pérdidas por desastres

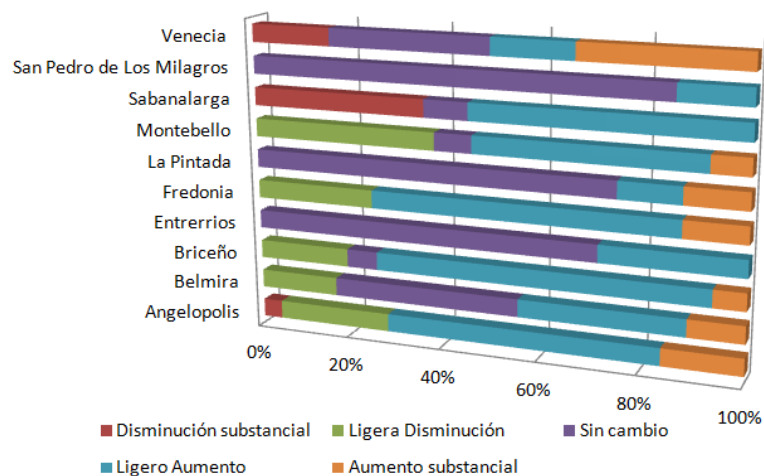


Gráfico 8. Percepción de los cambios en las pérdidas por desastres para cada municipio

El cambio en las pérdidas por desastres se percibe de una manera muy similar en la zona rural vs la zona urbana (Gráfico 9), con un predominio de la percepción de un “Ligero Aumento” (47%).

Urbano o rural	Cambios en las pérdidas					Total
	Disminución substantial	Ligera Disminución	Sin cambio	Ligero Aumento	Aumento substantial	
Rural	6	15	18	40	8	87

Urban	7%	17%	21%	46%	9%	47
	0	7	12	23	5	
	0%	15%	26%	49%	11%	
Total	6	22	30	63	13	134
%	4%	16%	22%	47%	10%	

Percepción de pérdidas por desastres - urbano vs rural

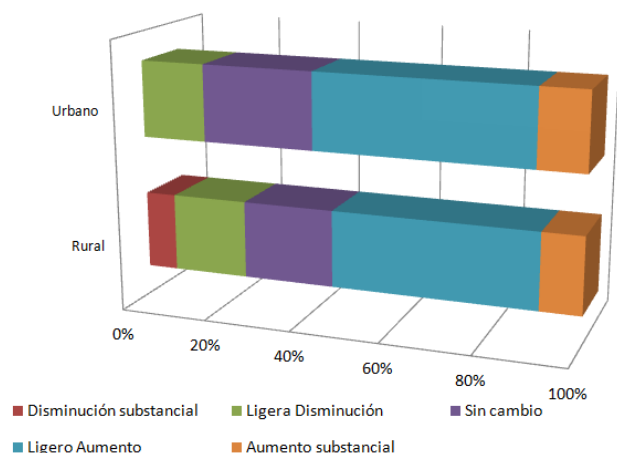


Gráfico 9. Percepción de los cambios en las pérdidas por desastres según zona rural o urbana

6.4.3 Percepción sobre el status socio económico del municipio

Respecto a la pregunta “¿Cómo se compara el estado socioeconómico de la comunidad con la del resto del país?”, la respuesta predominante en todos los municipios es que se perciben con un estado socioeconómico Similar al resto del país (Gráfico 10).

Municipio	Estatus Socioeconómico				Total
	Mucho más pobre	Más pobre	Similar	Mejor	
Angelópolis	3 12%	8 32%	13 52%	1 4%	25 100%
Belmira	0 0%	4 22%	9 50%	5 28%	18 100%
Briceño	1 3%	9 29%	16 52%	5 16%	31 100%
Entrerrios	0 0%	1 14%	6 86%	0 0%	7 100%
Fredonia	0 0%	0 0%	8 100%	0 0%	8 100%
La Pintada	0 0%	1 13%	6 75%	1 13%	8 100%
Montebello	2 15%	1 8%	9 69%	1 8%	13 100%
Sabanalarga	0 0%	5 45%	6 55%	0 0%	11 100%
San Pedro de Los Milagros	1 14%	0 0%	3 43%	3 43%	7 100%
Venecia	0 0%	1 17%	5 83%	0 0%	6 100%
Total	7	30	81	16	134

% | 5% 22% 60% 12% | 100%

Percepción del estatus socioeconómico

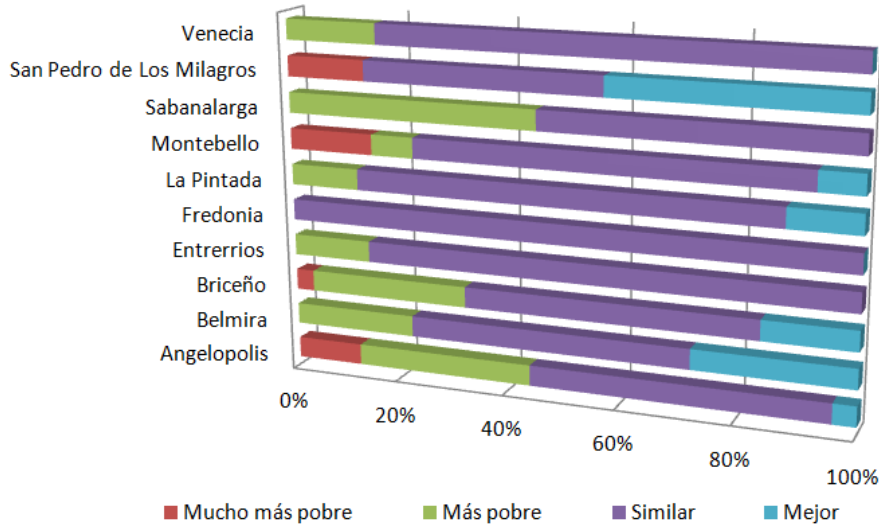


Gráfico 10. Percepción del estado socioeconómico de los municipios respecto al resto del país

Tanto en la zona urbana como en la rural (Gráfico 11) se percibe que el estatus socioeconómico es similar al resto del país (60%).

Urbano o rural	Estatus Socioeconómico				Total
	Mucho más pobre	Más pobre	Similar	Mejor	
Rural	4	18	57	8	87
	5%	21%	66%	9%	100%
Urbano	3	12	24	8	47
	6%	26%	51%	17%	100%
Total	7	30	81	16	134
%	5%	22%	60%	12%	100%

Percepción Estatus Socioeconómico

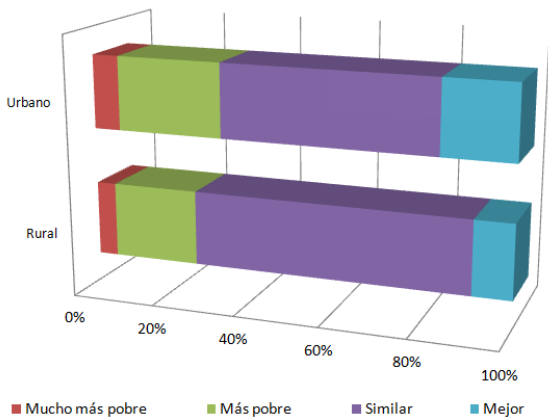


Gráfico 11. Percepción del estado socioeconómico de la zona urbana y rural respecto al resto del país

6.5 Análisis de las respuestas de VPL específicas

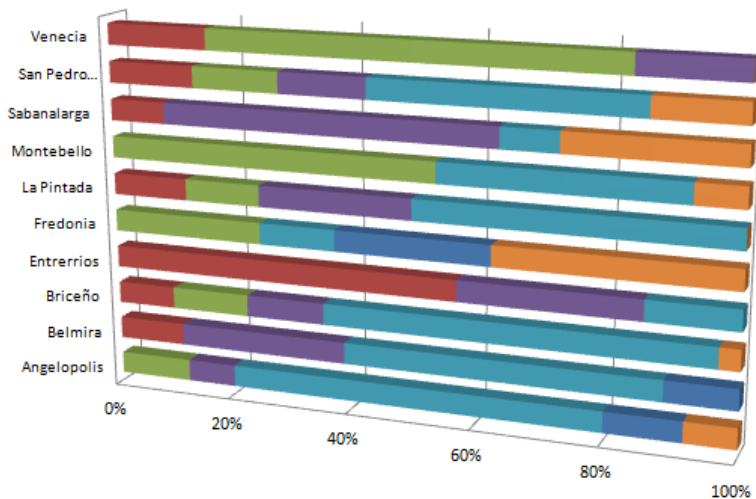
6.5.1 Resiliencia multi-riesgo

Ante la pregunta: si bien ¿La comunidad toma acciones para enfrentar varios diferentes factores que llevan a desastres?. Los resultados muestran que si bien la respuesta general tiende a “4. Si, pero no en todos los casos” (43%), esto varía mucho entre los diferentes municipios, por ejemplo, en Entrerrios la mayoría de los respondientes afirma que “1. No en absoluto”, mientras que en Venecia y Montebello la mayoría afirma que “2. con alcance limitado” y en Sabanalarga afirman la mayoría que “3. con cierto alcance” (Gráfico 12A). Por su parte La Pintada, Belmira, Briceño y Angelópolis predomina la respuesta de “4. Si, pero no en todos los casos”.

Adicionalmente, mientras que en la comunidad prima la respuesta de “4. Si, pero no en todos los casos”, en el gobierno la opinión está dividida entre esa respuesta y la “2. con alcance limitado” (Gráfico 12B).

Municipio	Resiliencia multi-riesgo						Total
	1	2	3	4	5	NR	
Angelopolis	0	3	2	15	3	2	25
Belmira	2	0	5	9	2	0	18
Briceño	3	4	4	19	0	1	31
Entrerrios	4	0	2	1	0	0	7
Fredonia	0	2	0	1	2	3	8
La Pintada	1	1	2	4	0	0	8
Montebello	0	7	0	5	0	1	13
Sabanalarga	1	0	6	1	0	3	11
San Pedro de Los Milagros	1	1	1	3	0	1	7
Venecia	1	4	1	0	0	0	6
TOTAL	13	22	23	58	7	11	134
%	10%	16%	17%	43%	5%	8%	100%

Resiliencia multi-riesgo



■ 1 ■ 2 ■ 3 ■ 4 ■ 5 ■ NR

1. No en absoluto

2. con alcance limitado

3. con cierto alcance

4. Si, pero no en todos los casos

5. Si, completamente

NR: no responde

A.

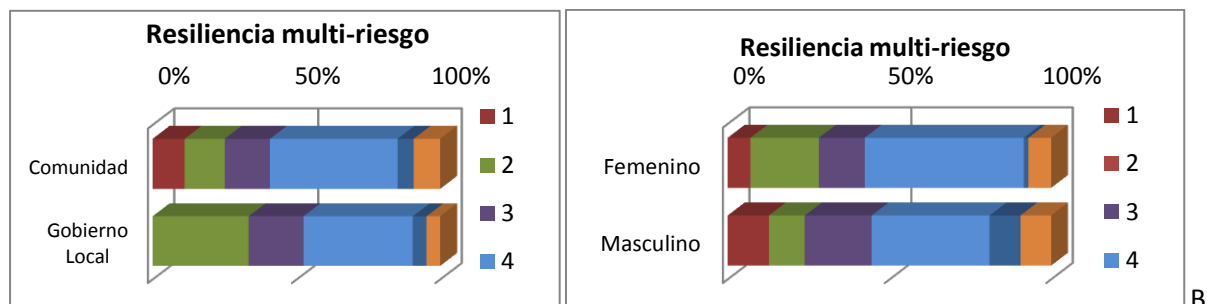


Gráfico 12. Resiliencia multi-riesgo en los diferentes municipios, para los diferentes actores y según el género de los encuestados

6.5.2 Causas Subyacentes

En cuanto a la pregunta *¿El progreso (en afrontar los factores que llevan a los desastres) de la comunidad es limitado por factores que no pueden controlar?*, las respuestas predominantes se dividieron entre las opciones “2. con alcance limitado” (35%) y “3. con cierto alcance” (31%) (Gráfico 13A).

Particularmente, en los municipios de Venecia, San Pedro de los Milagros, Entrerrios y Sabanalarga predomina la respuesta “3. con alcance limitado”, mientras en La Pintada y Fredonia la mayoría seleccionó la opción “1. No en absoluto”. Cabe resaltar que las respuestas de los municipios de Belmira, Montebello y Angelópolis oscilaron entre “3. con alcance limitado” hasta “5. Si completamente”.

En cuanto al tipo de respondiente, tanto la comunidad como el gobierno local, como la población de hombres y mujeres responden predominantemente “2. con alcance limitado” y “3. con cierto alcance” (Gráfico 13B).

Municipio	Causas Subyacentes						Total
	1	2	3	4	5	NR	
Angelópolis	2	5	10	7	0	1	25
Belmira	1	0	9	8	0	0	18
Briceño	1	9	14	0	0	7	31
Entrerrios	0	5	2	0	0	0	7
Fredonia	3	2	2	0	0	1	8
La Pintada	4	3	0	0	1	0	8
Montebello	0	5	3	0	4	1	13
Sabanalarga	0	8	1	0	0	2	11
San Pedro de Los Milagros	0	5	1	1	0	0	7
Venecia	0	5	0	0	0	1	6
TOTAL	11	47	42	16	5	13	134
%	8%	35%	31%	12%	4%	10%	100%

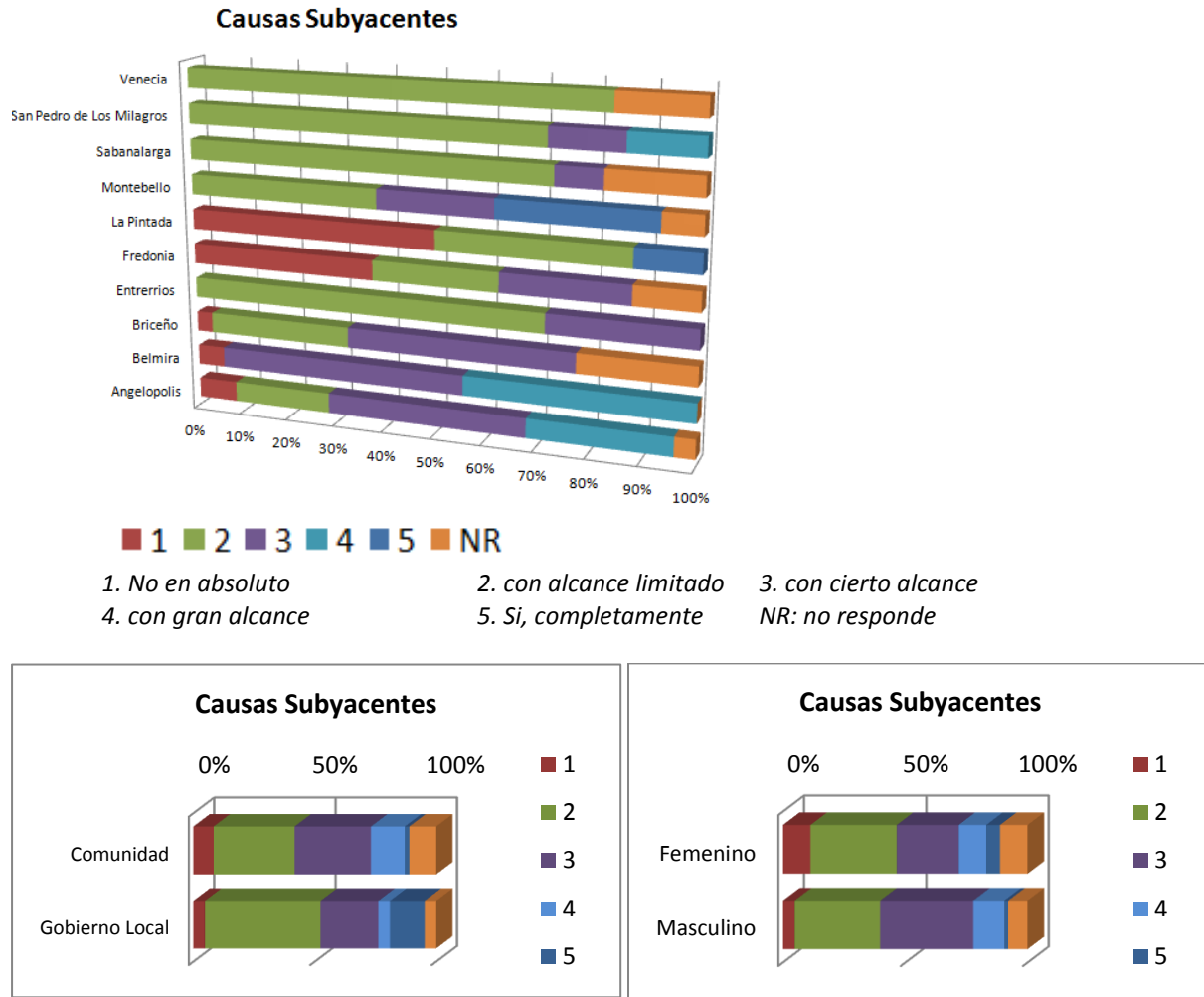


Gráfico 13. Respuesta respecto a las Causas Subyacentes en los diferentes municipios, para los diferentes actores y según el género de los encuestados

6.5.3 Evaluación de Riesgos

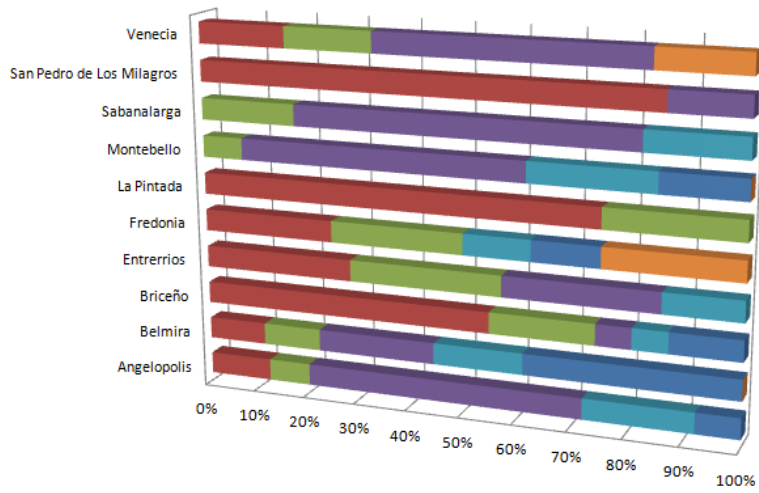
Las respuestas de la pregunta *¿Hay representación de la comunidad local en la evaluación de riesgos?* muestran una tendencia hacia la baja representación de la comunidad, ya que un 29% del total de los encuestados seleccionaron la opción *“1. No en absoluto”* y otro 29% seleccionó *“3. con cierto alcance”* (Gráfico 14).

Respecto a los municipios, la gran mayoría de los municipios de San Pedro de los Milagros, Pintada y Briceño respondieron que *“1. No en absoluto”*, mientras que en Venecia, Sabanalarga, Montebello y Angelópolis predominó *“3. con cierto alcance”* (Gráfico 14A).

En cuanto a la respuesta de los diferentes actores, mientras que los entrevistados de la comunidad indicaron que hay una representación baja a intermedia de la comunidad en la evaluación de riesgos, las autoridades tienden a percibir una representación más alta de la comunidad. Hay también diferencia de la percepción considerando el elemento género. Las mujeres tienden a percibir una representación baja a intermedia de la comunidad, mientras que los hombres perciben una representación ligeramente mayor (Gráfico 14B).

Municipio	Evaluación de Riesgos						Total
	1	2	3	4	5	NR	
Angelópolis	3	2	13	5	2	0	25
Belmira	2	2	4	3	7	0	18
Briceño	17	6	2	2	4	0	31
Entrerrios	2	2	2	1	0	0	7
Fredonia	2	2	0	1	1	2	8
La Pintada	6	2	0	0	0	0	8
Montebello	0	1	7	3	2	0	13
Sabanalarga	0	2	7	2	0	0	11
San Pedro de Los Milagros	6	0	1	0	0	0	7
Venecia	1	1	3	0	0	1	6
TOTAL	39	20	39	17	16	3	134
%	29%	15%	29%	13%	12%	2%	100%

Evaluación de Riesgos

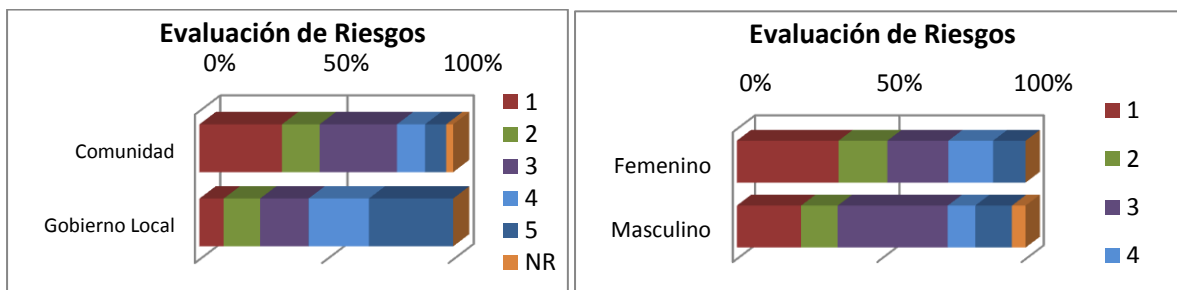


1 2 3 4 5 NR

1. No en absoluto
4. con gran alcance

2. con alcance limitado
5. Si, completamente

3. con cierto alcance
NR: no responde



B.

Gráfico 14. Resultados respecto a la representación de la comunidad local en la evaluación de riesgos

6.5.4 Monitoreo

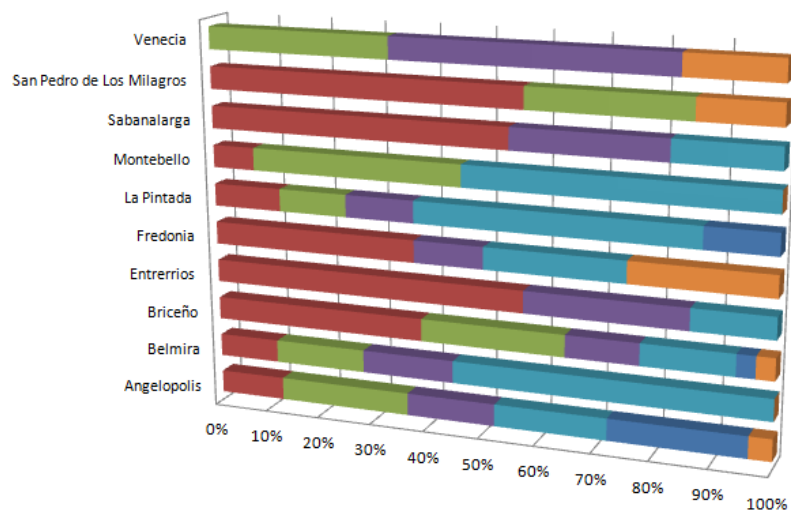
Los encuestados muestran una clara división ante la pregunta *¿El gobierno local realiza un monitoreo constante del progreso para reducir el riesgo de desastres?*. Mientras que en los municipios de San Pedro de los Milagros, Sabanalarga, Fredonia, Entrerrios y Briceño, se afirma que “1. no” se realiza un monitoreo constante, en los municipios de Montebello, La Pintada y Belmira riceño respondieron que “1.

No en absoluto”, mientras que en Venecia, Montebello y Angelópolis se afirma que *“4. Si, pero con algunas limitaciones”* (Gráfico 15A).

En cuanto a los diferentes actores, la comunidad presenta apreciaciones muy diversas, mientras que la autoridad tiende a afirmar que *“4. Si, pero con algunas limitaciones”*. El mismo caso se presenta entre hombres y mujeres ya que en las mujeres predomina la respuesta *“4. Si, pero con algunas limitaciones”*, mientras que los hombres tienden a responder entre *“1. No”* y *“3. con cierto alcance”* (Gráfico 15B)

Municipio	Monitoreo						Total
	1	2	3	4	5	NR	
Angelopolis	3	6	4	5	6	1	25
Belmira	2	3	3	10	0	0	18
Briceño	12	8	4	5	1	1	31
Entrerrios	4	0	2	1	0	0	7
Fredonia	3	0	1	2	0	2	8
La Pintada	1	1	1	4	1	0	8
Montebello	1	5	0	7	0	0	13
Sabanalarga	6	0	3	2	0	0	11
San Pedro de Los Milagros	4	2	0	0	0	1	7
Venecia	0	2	3	0	0	1	128
TOTAL	36	27	21	36	8	6	134
%	27%	20%	16%	27%	6%	4%	100%

Monitoreo



■ 1 ■ 2 ■ 3 ■ 4 ■ 5 ■ NR

1. No

4. Si, pero con algunas limitaciones

2. con alcance limitado

5. Si, completamente

3. con cierto alcance

NR: no responde

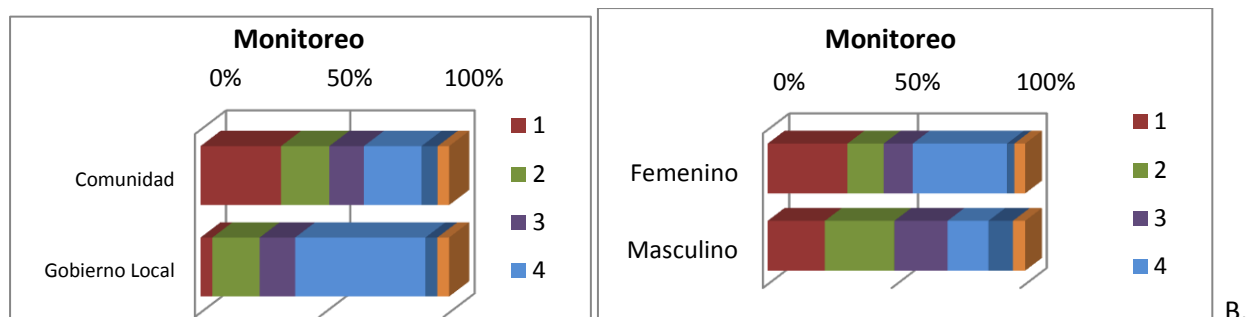


Gráfico 15. Resultados respecto al monitoreo

6.5.5 Comunicaciones / Conciencia pública

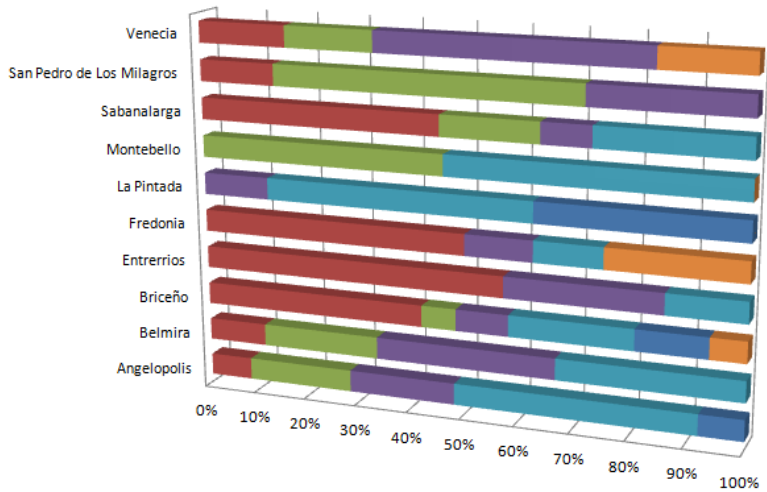
Respecto a la pregunta de *¿En qué medida se asegura el gobierno local que la información sobre las tendencias de riesgo y medidas de reducción se comuniquen continuamente a la comunidad?*, la comunidad entrevistada oscila en sus respuestas con un 27% afirmando que “1. No”, y un 30% que “4. Si, pero con algunas limitaciones” (Gráfico 16A).

La opinión entre los municipios también está dividida, teniendo un grupo conformado por Sabanalarga, Fredonia, Entrerrios y Briceño que opina que no hay comunicación, mientras que en el grupo de Montebello, Angelópolis y La Pintada predomina la opinión de que “4. Si, pero con algunas limitaciones”.

La opinión al respecto entre hombres y mujeres tiene una tendencia similar aunque en las mujeres hay una mayor cantidad de respuestas del campo de “1.No”. Respecto al tipo de actores, si bien la opinión es distribuida de manera similar entre las diferentes opciones, para el gobierno prima la opinión de que “4. Si, pero con algunas limitaciones” y para la comunidad la opción de “1.No” es mayor que para el gobierno (Gráfico 16B).

Municipio	Comunicaciones / Conciencia pública						Total
	1	2	3	4	5	NR	
Angelópolis	2	5	5	11	2	0	25
Belmira	2	4	6	6	0	0	18
Briceño	13	2	3	7	4	2	31
Entrerrios	4	0	2	1	0	0	7
Fredonia	4	0	1	1	0	2	8
La Pintada	0	0	1	4	3	0	8
Montebello	0	6	0	7	0	0	13
Sabalarga	5	2	1	3	0	0	11
San Pedro de Los Milagros	1	4	2	0	0	0	7
Venecia	1	1	3	0	0	1	128
TOTAL	32	24	24	40	9	5	134
%	24%	18%	18%	30%	7%	4%	100%

Comunicaciones / Conciencia pública



■ 1 ■ 2 ■ 3 ■ 4 ■ 5 ■ NR
 1. No 2. con alcance limitado 3. con cierto alcance
 4. Si, pero con algunas limitaciones 5. Si, completamente NR: no responde

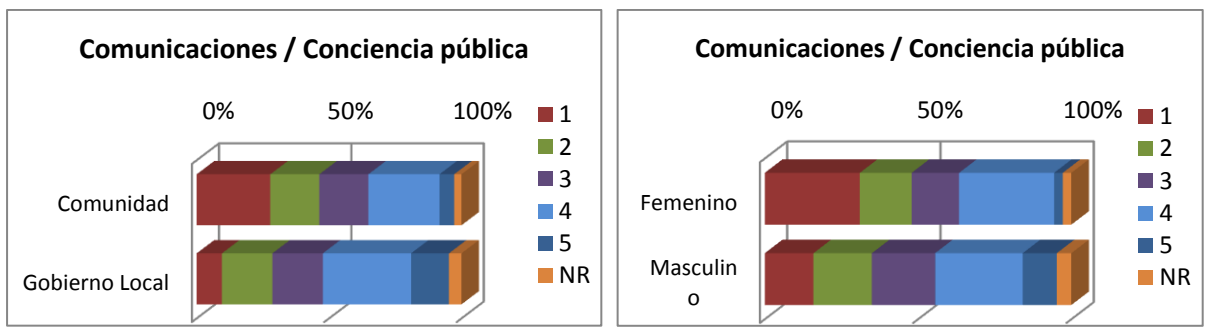


Gráfico 16. Resultados respecto a las Comunicaciones y la Conciencia pública

6.5.6 Formando vínculos

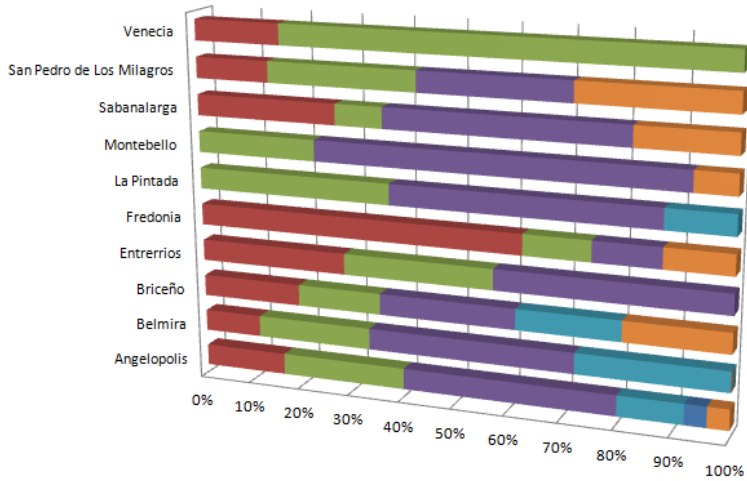
Respecto a la pregunta de *¿En qué medida emplea el gobierno local tanto los conocimientos tradicionales como científicos para la toma de decisiones?*, las respuestas se inclinan hacia “3. con cierto alcance” con un 49%. Sin embargo, en el municipio de Venecia predomina la opinión de “2. con alcance limitado” (Gráfico 17A).

La distribución de las respuestas a esta pregunta entre los hombres y mujeres es muy similar, así como entre el gobierno y la comunidad (Gráfico 17B).

Municipio	Formando Vínculos						Total
	1	2	3	4	5	NR	
Angelopolis	4	6	10	3	1	1	25
Belmira	2	4	7	5	0	0	18
Briceño	6	5	8	6	0	6	31
Entrerrios	2	2	3	0	0	0	7
Fredonia	5	1	1	0	0	1	8

La Pintada	0	3	4	1	0	0	8
Montebello	0	3	9	0	0	1	13
Sabanalarga	3	1	5	0	0	2	11
San Pedro de Los Milagros	1	2	2	0	0	2	7
Venecia	1	5	0	0	0	0	128
TOTAL	36	27	21	36	8	6	134
%	24%	32%	49%	15%	1%	12%	100%

Formando vínculos

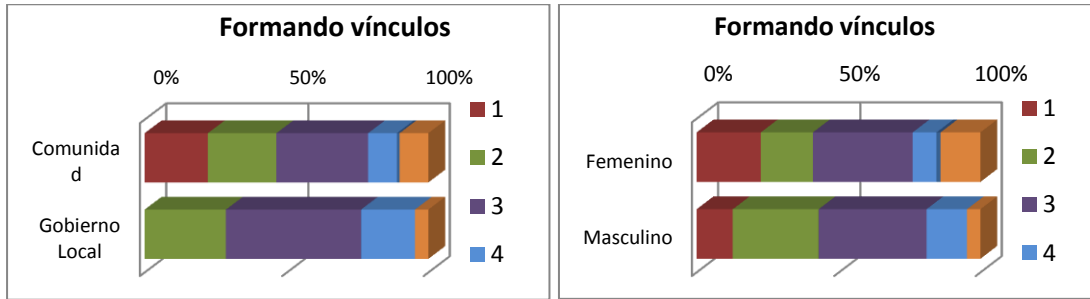


■ 1 ■ 2 ■ 3 ■ 4 ■ 5 ■ NR

1. No en absoluto
4. con gran alcance

2. con alcance limitado
5. Si, completamente

3. con cierto alcance
NR: no responde



B.

Gráfico 17. Resultados respecto a la formación de vínculos entre los diferentes actores

6.5.7 Aprendizaje

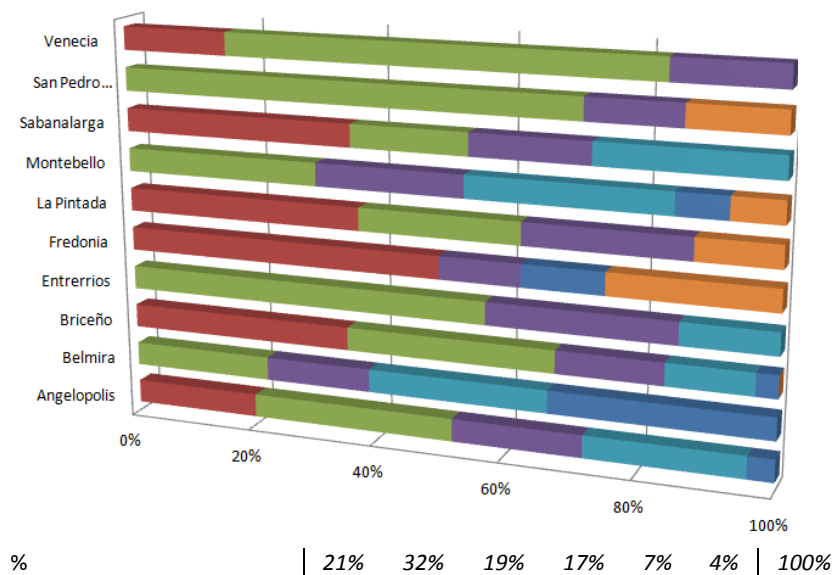
Las respuestas a la pregunta *¿En qué medida colaboran los líderes locales (públicos/ privados), dialogando, compartiendo y evaluando la información de riesgo de desastres?* muestran un predominio de “No” (21%) y “2. con alcance limitado” (32%). En los municipios de Montebello y Belmira los resultados son muy heterogéneos y abarcan todas las posibles respuestas (Gráfico 18A).

Si bien las respuestas predominantes de los representantes del Gobierno respecto a la comunidad corresponden a un grado de colaboración ligeramente mayor, en general la tendencia es a identificar

una baja colaboración, lo cual también se presenta de manera similar tanto en hombres como en mujeres (Gráfico 18B).

Municipio	Aprendizaje						Total
	1	2	3	4	5	NR	
Angelopolis	5	8	5	6	1	0	25
Belmira	0	4	3	5	6	0	18
Briceño	11	10	5	4	1	0	31
Entrerrios	0	4	2	1	0	0	7
Fredonia	4	0	1	0	1	2	8
La Pintada	3	2	2	0	0	1	8
Montebello	0	4	3	4	1	1	13
Sabanalarga	4	2	2	3	0	0	11
San Pedro de Los Milagros	0	5	1	0	0	1	7
Venecia	1	4	1	0	0	0	128
TOTAL	28	43	25	23	10	5	134

Aprendizaje



■ 1 ■ 2 ■ 3 ■ 4 ■ 5 ■ NR

1. No en absoluto
4. con gran alcance

2. con alcance limitado
5. Si, completamente

3. con cierto alcance
NR: no responde

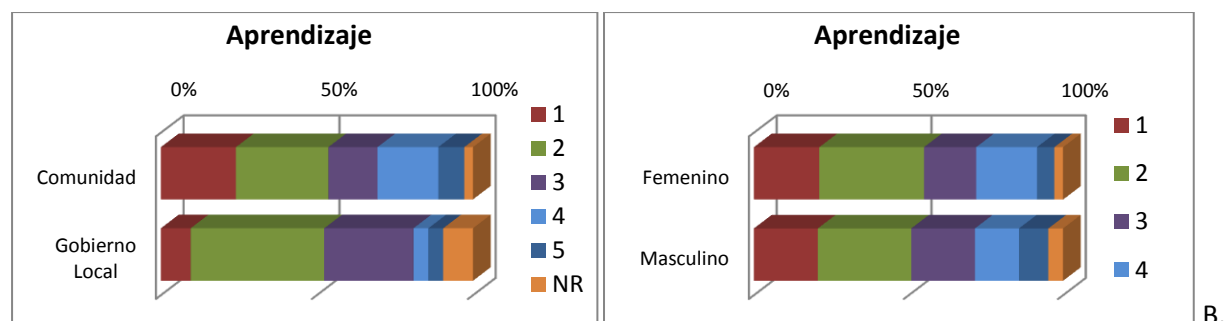


Gráfico 18. Resultados respecto a la colaboración de los diferentes actores en el proceso de aprendizaje

6.5.8 Negociación

Las respuestas de la pregunta *¿Hasta qué punto logran las autoridades y representantes comunitarios colaborar entre ellos para tomar decisiones acerca de la reducción de riesgos?* oscilan principalmente entre las opciones “2. con alcance limitado” (42%) y “3. con cierto alcance” (31%) (Gráfico 19A).

Considerando el tipo de respondiente, las respuestas de la comunidad evidencian que esta percibe una colaboración ligeramente menor que aquella percibida por las autoridades locales, sin embargo en ambos casos “2. con alcance limitado” (42%) y “3. con cierto alcance”. En cuanto al género, si bien los hombres perciben una colaboración ligeramente mayor, en general es muy similar a la percibida por las mujeres (Gráfico 19B).

Municipio	Negociación						Total
	1	2	3	4	5	NR	
Angelópolis	0	10	5	6	3	1	25
Belmira	0	5	4	8	1	0	18
Briceño	0	15	14	0	0	2	31
Entrerrios	2	2	2	1	0	0	7
Fredonia	2	0	2	1	0	3	8
La Pintada	0	6	1	1	0	0	8
Montebello	0	8	4	0	0	1	13
Sabanalarga	3	4	4	0	0	0	11
San Pedro de Los Milagros	1	4	2	0	0	0	7
Venecia	1	2	3	0	0	0	128
TOTAL	9	56	41	17	4	7	134
%	7%	42%	31%	13%	3%	5%	100%

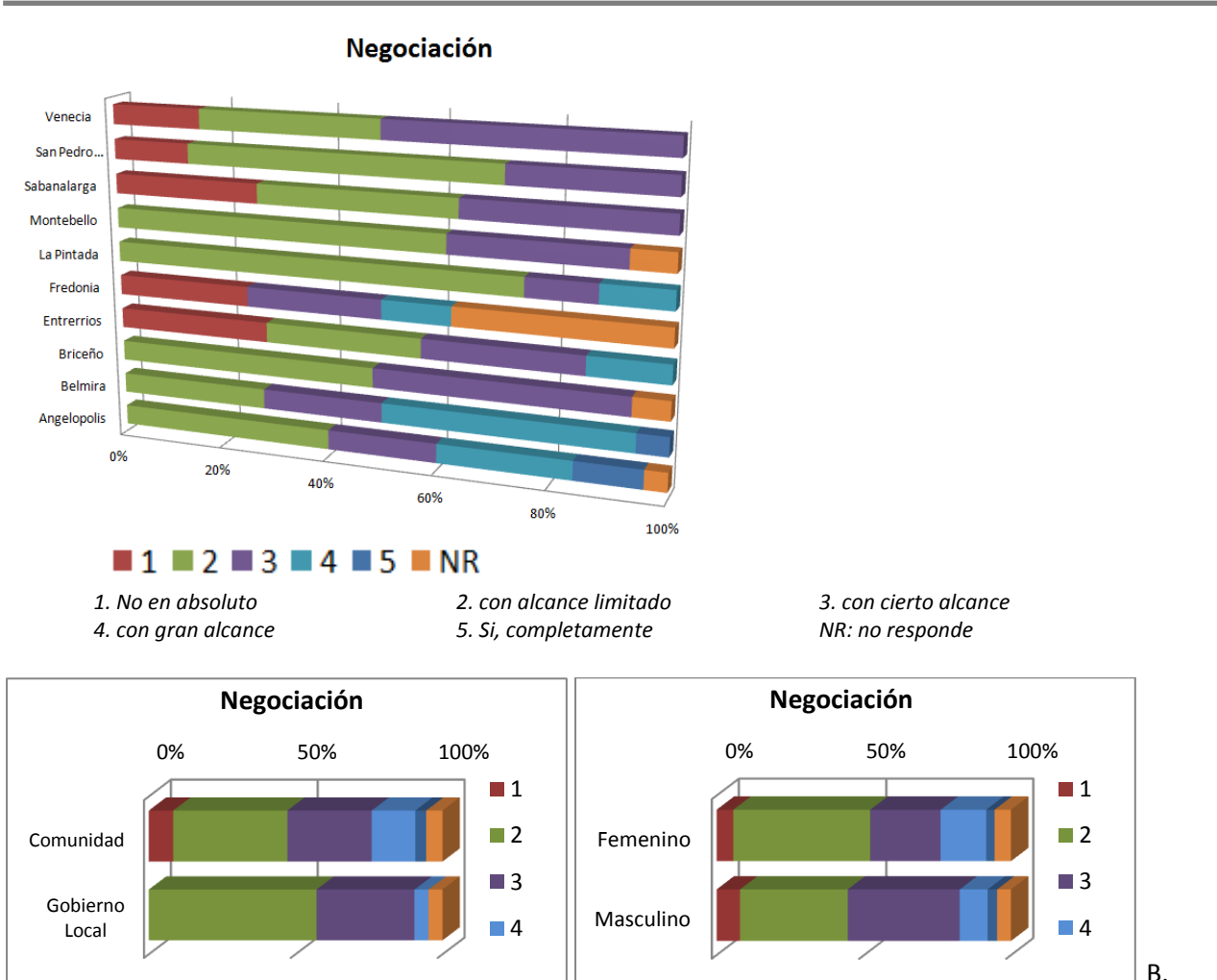


Gráfico 19. Resultados respecto a la colaboración entre los diferentes actores para la toma de decisiones acerca de la reducción de riesgos

6.5.9 Resolución de Conflictos

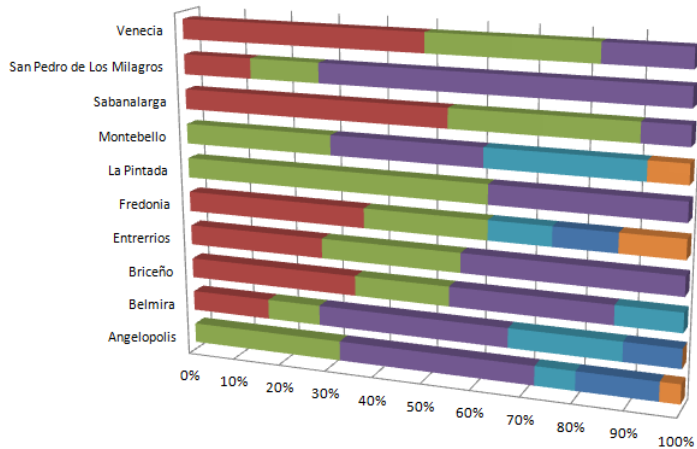
La pregunta “¿En qué medida pueden los actores claves (ej. autoridades locales y representantes comunitarios) resolver conflictos?” obtuvo respuestas que oscilan entre “1. No en absoluto” (22%), “2. con alcance limitado” (27%) y “3. con cierto alcance” (33%). En los municipios de Angelópolis, Belmira, Montebello y San Pedro, se percibe que los actores locales tienen una mayor incidencia en la resolución de conflictos que en el resto de los municipios (Gráfico 20A).

Hay una clara diferencia en las respuestas según el tipo de actor, ya que en las respuestas de los representantes del gobierno predominan las opciones “4. con gran alcance” y “2. con alcance limitado”, mientras que las respuestas de la comunidad tienden a “3. con cierto alcance”. Respecto a la distribución según el género, en los hombres predomina la opción de “3. con cierto alcance”, mientras que en las mujeres las respuestas tienden a valores menores (Gráfico 20B).

Municipio	Resolución de Conflictos						Total
	1	2	3	4	5	NR	
Angelópolis	0	8	10	2	4	1	25

Belmira	3	2	7	4	2	0	18
Briceño	11	6	10	4	0	0	31
Entrerrios	2	2	3	0	0	0	7
Fredonia	3	2	0	1	1	1	8
La Pintada	0	5	3	0	0	0	8
Montebello	0	4	4	4	0	1	13
Sabanalarga	6	4	1	0	0	0	11
San Pedro de Los Milagros	1	1	5	0	0	0	7
Venecia	3	2	1	0	0	0	128
TOTAL	29	36	44	15	7	3	134
%	22%	27%	33%	11%	5%	2%	100%

Resolución de Conflictos

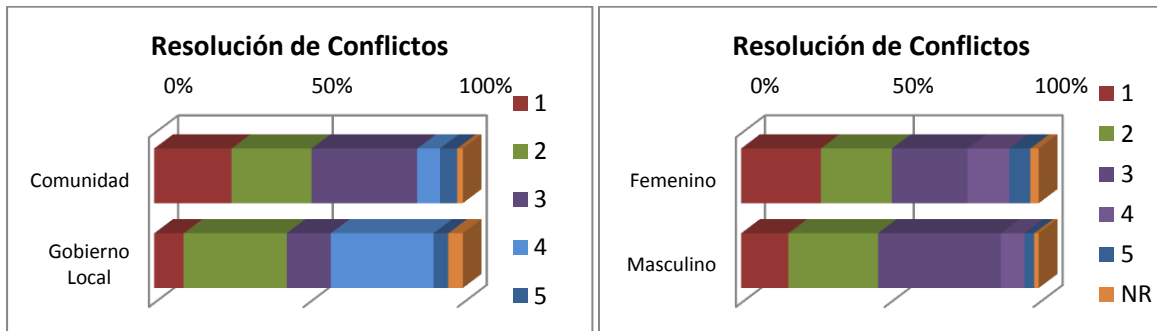


1 2 3 4 5 NR

1. No en absoluto
4. con gran alcance

2. con alcance limitado
5. Si, completamente

3. con cierto alcance
NR: no responde



B.

Gráfico 20. Resultados respecto a la Resolución de Conflictos

6.5.10 Construyendo alianzas

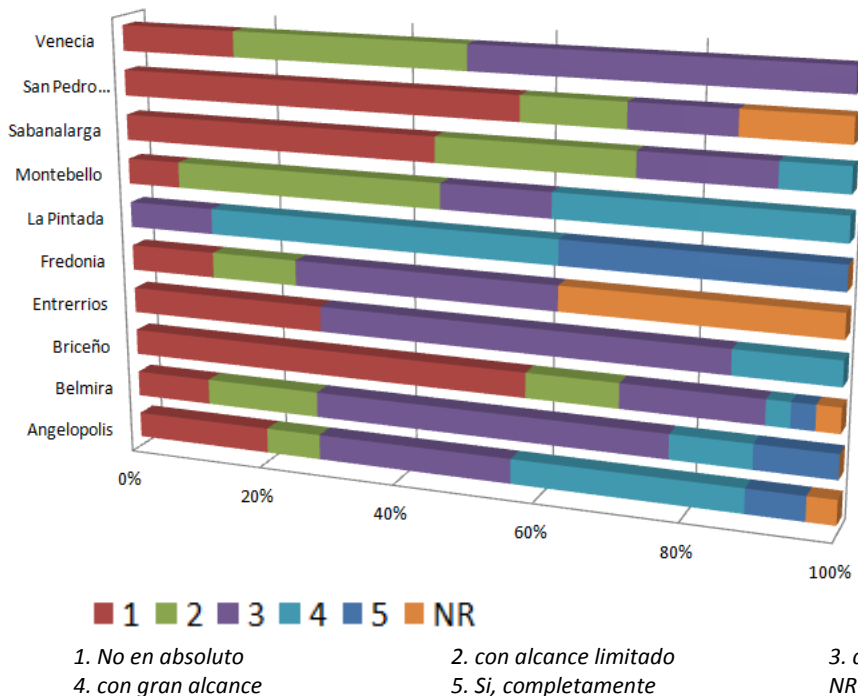
En las respuestas a la pregunta “¿Existen alianzas (para la reducción del riesgo de desastres) entre las comunidades, el sector privado y las autoridades locales?” predominaron las opciones de “1. No en absoluto” (29%) y “3. con cierto alcance” (28%). En particular, en los municipios de San Pedro de los

Milagros, Sabanalarga y Briceño predominó ampliamente la “1. No en absoluto”. Por su parte, en La Pintada las respuestas se enfocaron en “4. con gran alcance” y “5. Si, completamente” (Gráfico 20A).

Mientras que la comunidad prima la respuesta de “1. No en absoluto”, en el gobierno se divide entre “2. con alcance limitado”, “3. con cierto alcance” y “4. con gran alcance”. Por género existe una división similar, ya que en las mujeres prima la respuesta “1. No en absoluto”, mientras que en los hombres prima la respuesta “3. con cierto alcance” (Gráfico 20B).

Municipio	Construyendo alianzas						Total
	1	2	3	4	5	NR	
Angelopolis	5	2	7	8	2	1	25
Belmira	2	3	9	2	2	0	18
Briceño	18	4	6	1	1	1	31
Entrerrios	2	0	4	1	0	0	7
Fredonia	1	1	3	0	0	3	8
La Pintada	0	0	1	4	3	0	8
Montebello	1	5	2	5	0	0	13
Sabanalarga	5	3	2	1	0	0	11
San Pedro de Los Milagros	4	1	1	0	0	1	7
Venecia	1	2	3	0	0	0	128
TOTAL	39	21	38	22	8	6	134
%	29%	16%	28%	16%	6%	4%	100%

Construyendo alianzas



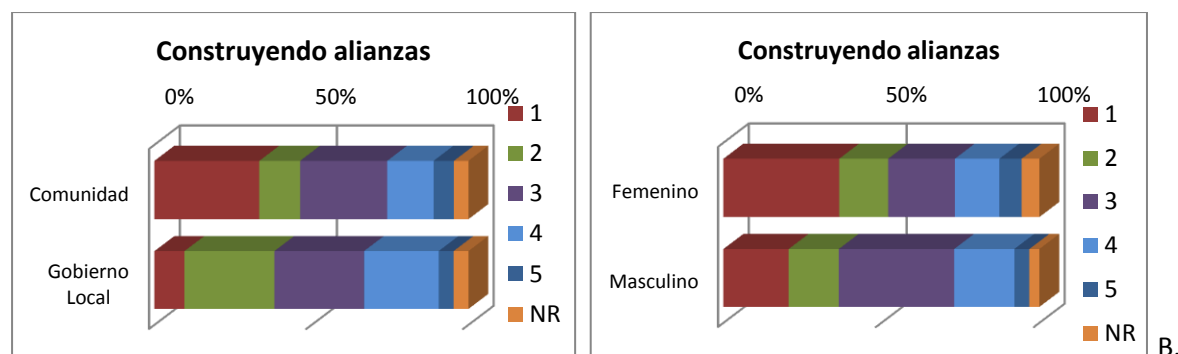


Gráfico 21. Resultados respecto a la Construcción de Alianzas

6.5.11 Recursos

Las respuestas a “¿Los recursos disponibles (económicos y otros tipos de ayuda) suplen las necesidades de las actividades de reducción de riesgo?” se enfocan en las opciones “1. No en absoluto” (28%), “2. con alcance limitado” (36%) y “3. con cierto alcance” (25%). A nivel municipal resaltan el municipio de La Pintada donde todas las respuestas corresponden a “1. No en absoluto” y el municipio de San Pedro donde predominó ampliamente la respuesta de “2. con alcance limitado” (Gráfico 22A).

En cuanto al tipo de encuestado, mientras que en la comunidad las respuestas se distribuyen de manera similar entre las opciones 1, 2 y 3, en el gobierno predomina la opción “2. con alcance limitado”. Las respuestas de hombres y mujeres fueron muy similares (Gráfico 22B).

Municipio	Recursos						Total
	1	2	3	4	5	NR	
Angelópolis	9	4	6	6	0	0	25
Belmira	0	7	7	3	0	1	18
Briceño	7	17	5	1	0	1	31
Entrerrios	2	2	3	0	0	0	7
Fredonia	2	3	1	0	0	2	8
La Pintada	8	0	0	0	0	0	8
Montebello	3	5	5	0	0	0	13
Sabanalarga	4	3	3	1	0	0	11
San Pedro de Los Milagros	0	6	1	0	0	0	7
Venecia	2	1	2	1	0	0	128
TOTAL	37	48	33	12	0	4	134
%	28%	36%	25%	9%	0%	3%	100%

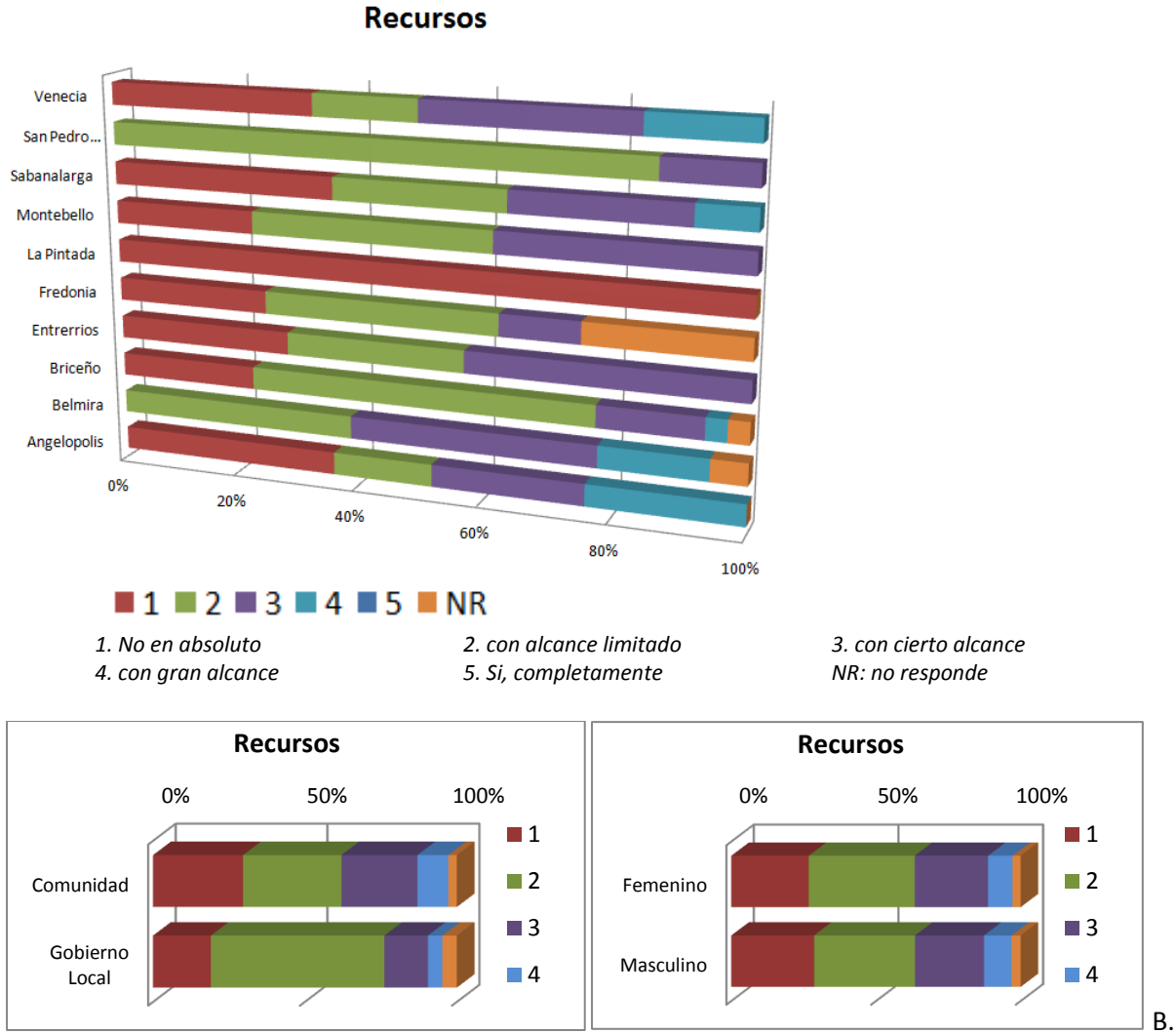


Gráfico 22. Resultados respecto a los recursos disponibles para las actividades de reducción de riesgo

6.5.12 Alerta Temprana

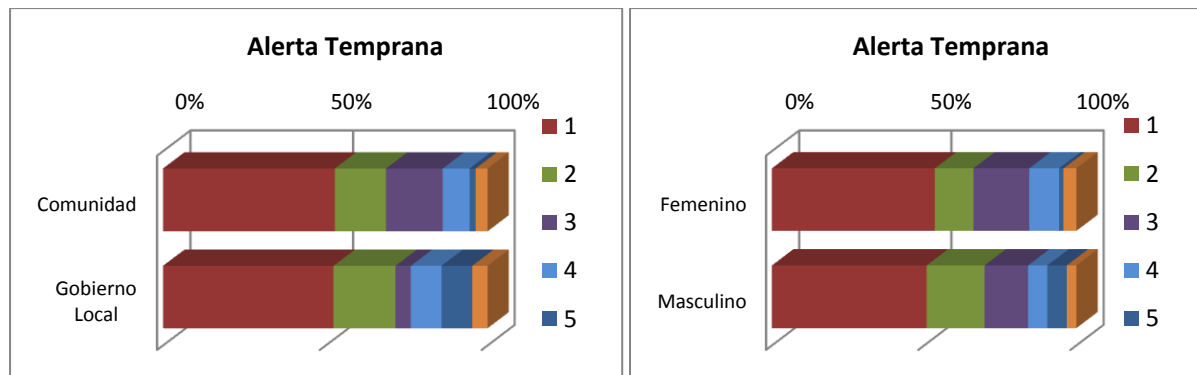
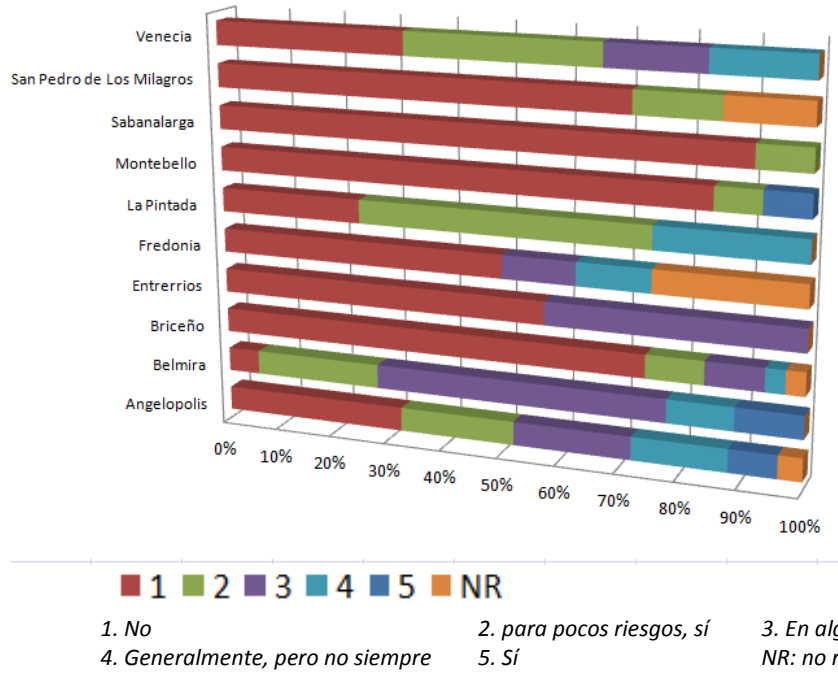
En cuanto a la pregunta “¿Existen sistemas locales de alerta temprana que están funcionando de manera efectiva?”, las respuestas tienden fuertemente a las opciones de “1. No” (52%). En los municipio de Angelópolis, Belmira, La Pintada y Venecia las respuestas se distribuyen entre “2. para pocos riesgos, sí” y “3. En algunos casos” (Gráfico 23A).

Tanto para el gobierno como la comunidad, y entre hombres y mujeres la respuesta predominante es que No existen sistemas de alerta temprana (Gráfico 23B).

Municipio	Negociación						Total
	1	2	3	4	5	NR	
Angelópolis	8	5	5	4	2	1	25
Belmira	1	4	9	2	2	0	18
Briceño	23	3	3	1	0	1	31
Entrerrios	4	0	3	0	0	0	7
Fredonia	4	0	1	1	0	2	8

La Pintada	2	4	0	2	0	0	8
Montebello	11	1	0	0	1	0	13
Sabanalarga	10	1	0	0	0	0	11
San Pedro de Los Milagros	5	1	0	0	0	1	7
Venecia	2	2	1	1	0	0	128
TOTAL	70	21	22	11	5	5	134
%	52%	16%	16%	8%	4%	4%	100%

Alerta Temprana



B.

Gráfico 23. Resultados respecto a la existencia de Sistemas locales de alerta temprana efectivos

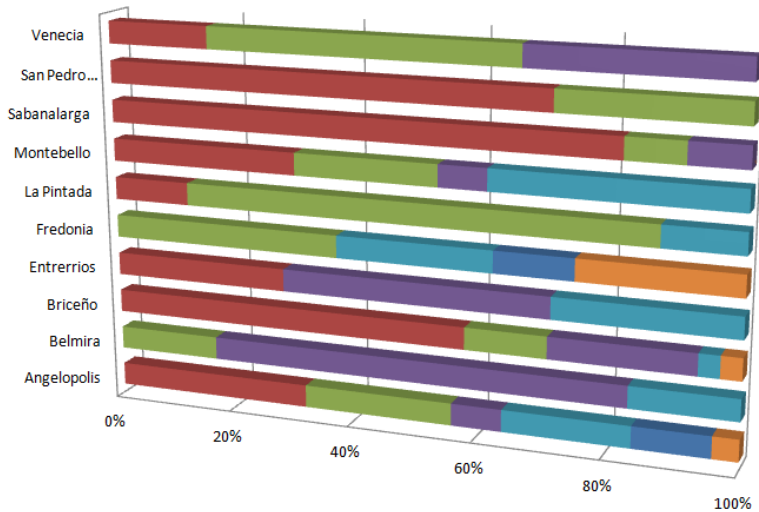
6.5.13 Acciones locales

La pregunta “¿Existe la capacidad necesaria para preparar ante y mitigar el riesgo de desastre?” obtuvo respuestas que se distribuyen principalmente entre las opciones “1. No” (36%) y “2. para pocos riesgos, sí” (23%). Sin embargo, en los municipios de Fredonia, La Pintada y Venecia predominan las respuestas “2. con alcance limitado” y “3. En algunos casos” (Gráfico 24A).

Mientras que en los encuestados de la comunidad y en las mujeres predominó la respuesta "1. No", en los encuestados del gobierno y en los hombres predominó la respuesta "2. para pocos riesgos, sí" (Gráfico 24B).

Municipio	Acciones locales						Total
	1	2	3	4	5	NR	
Angelopolis	8	6	2	5	3	1	25
Belmira	0	3	12	3	0	0	18
Briceño	18	4	7	1	0	1	31
Entrerrios	2	0	3	2	0	0	7
Fredonia	0	3	0	2	1	2	8
La Pintada	1	6	0	1	0	0	8
Montebello	4	3	1	5	0	0	13
Sabanalarga	9	1	1	0	0	0	11
San Pedro de Los Milagros	5	2	0	0	0	0	7
Venecia	1	3	2	0	0	0	128
TOTAL	48	31	28	19	4	4	134
%	36%	23%	21%	14%	3%	3%	100%

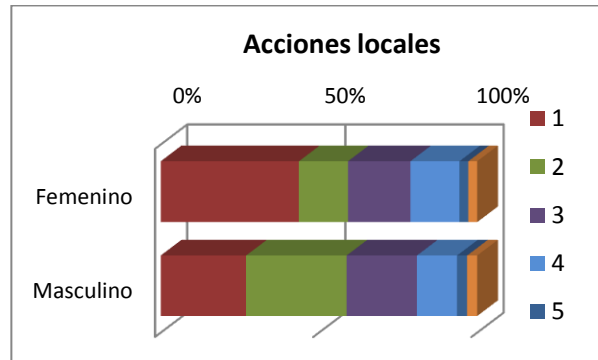
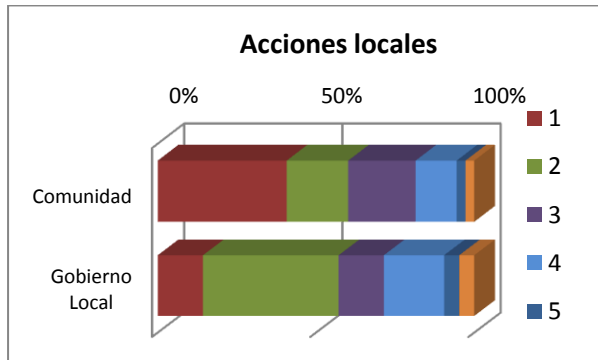
Acciones locales



1 2 3 4 5 NR

1. No 2. con alcance limitado 3. con cierto alcance
 4. Si, pero con algunas limitaciones 5. Si, completamente

NR: no responde



B.

Gráfico 24. Resultados respecto a la capacidad necesaria para preparar ante y mitigar el riesgo de desastre

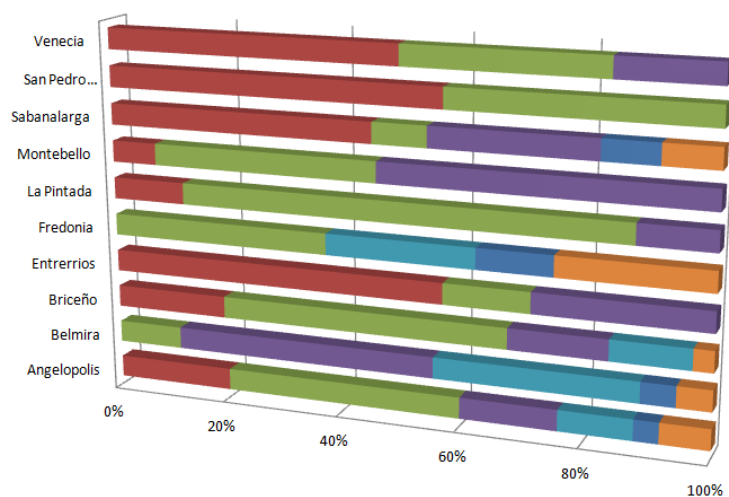
6.5.14 Desastres Cotidianos

Las respuestas a la pregunta “¿En qué casos de desastres cotidianos, por ejemplo inundaciones de temporada, sequías normales, plagas, e incendios, el gobierno (local o nacional) provee recursos para la respuesta?” indican un predominio de “2. con alcance limitado” (36%), “3. con cierto alcance” (23%) y “1. No en absoluto” (22%). En los municipios de Entrerrios, Sabanalarga, San Pedro y Venecia predomina ampliamente la respuesta “1. No en absoluto”, mientras que en Angelópolis, Belmira, Fredonia, La Pintada y Montebello las respuestas tienden a valores más altos (Gráfico 25A).

Para los encuestados del gobierno las respuestas oscilan entre “2. con alcance limitado” y “3. con cierto alcance”, mientras que para la comunidad los valores oscilan principalmente entre “1. No en absoluto” y “2. con alcance limitado”. Así mismo, para los hombres los valores de las respuestas son menores que para las mujeres (Gráfico 25B).

Municipio	Desastres Cotidianos						Total
	1	2	3	4	5	NR	
Angelópolis	5	10	4	3	1	2	25
Belmira	0	2	8	6	1	1	18
Briceño	6	15	5	4	0	1	31
Entrerrios	4	1	2	0	0	0	7
Fredonia	0	3	0	2	1	2	8
La Pintada	1	6	1	0	0	0	8
Montebello	1	5	7	0	0	0	13
Sabanalarga	5	1	3	0	1	1	11
San Pedro de Los Milagros	4	3	0	0	0	0	7
Venecia	3	2	1	0	0	0	128
TOTAL	29	48	31	15	4	7	134
%	22%	36%	23%	11%	3%	5%	100%

Desastres Cotidianos



1 2 3 4 5 NR

1. No en absoluto

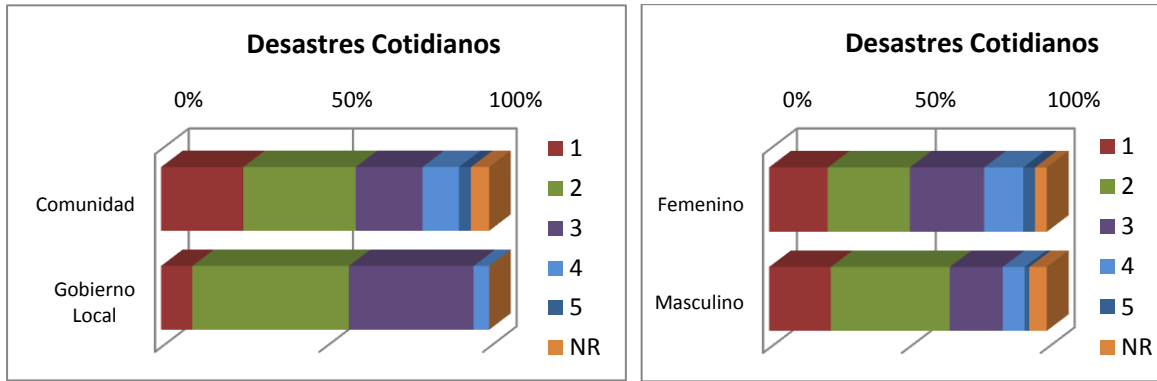
2. con alcance limitado

3. con cierto alcance

4. con gran alcance

5. Si, completamente

NR: no responde



B.

Gráfico 25. Resultados respecto a los recursos proveídos por el estado para la respuesta ante desastres cotidianos

7. Resultados a nivel de municipio

Respecto al programa PIRAGUA, en el Gráfico 26 se muestran las capacitaciones realizadas hasta la fecha de la encuesta en cada uno de los municipios que participaron en VPL.

Municipio	Número de capacitaciones a la fecha
Angelópolis	18
Belmira	20
Briceño	5
Entrerrios	5
Fredonia	6
La Pintada	4
Montebello	5
Sabanalarga	3
San Pedro de los Milagros	6
Venecia	7

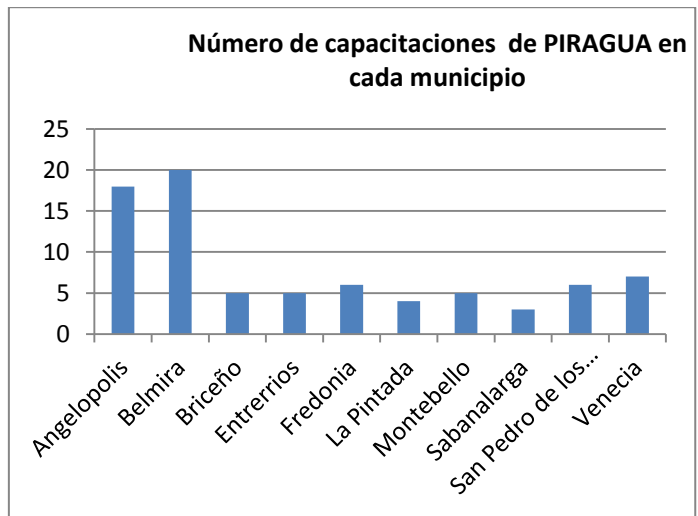
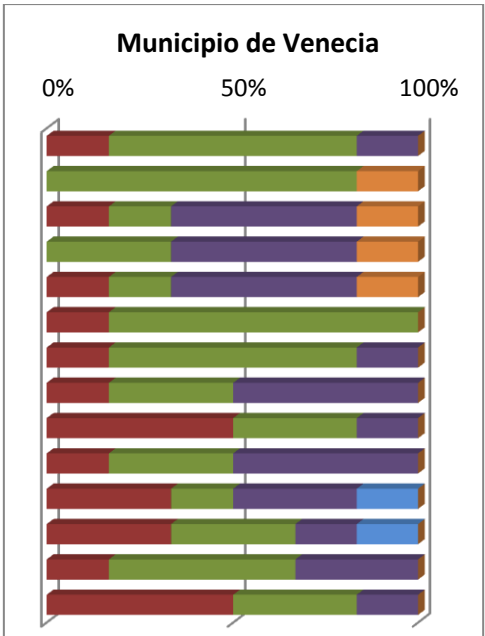
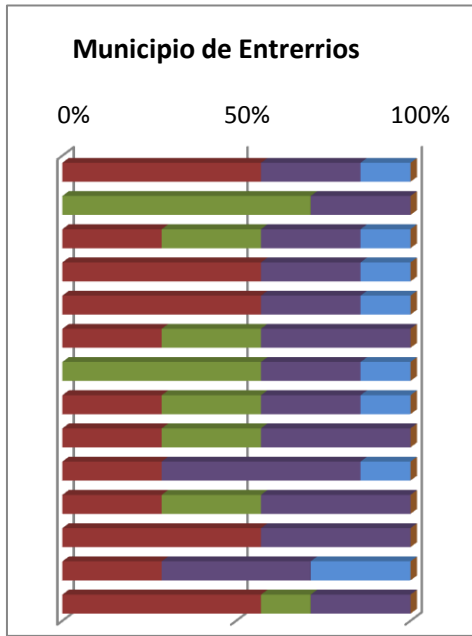
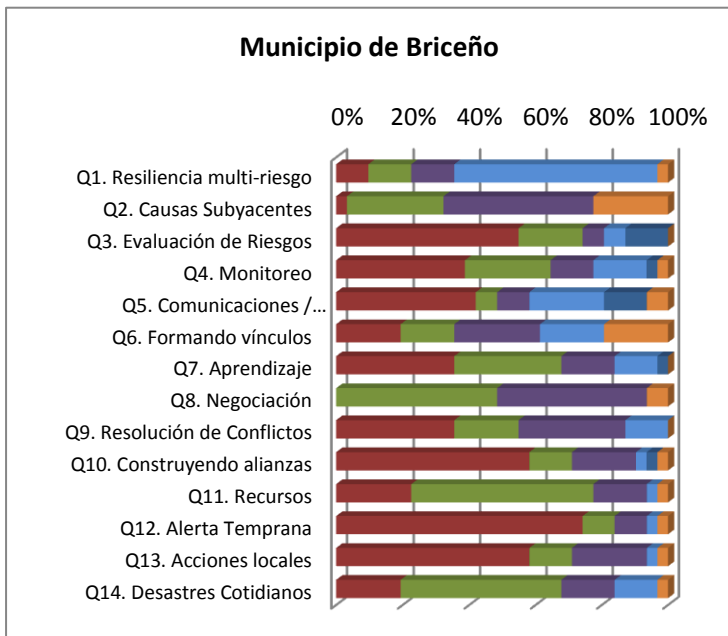
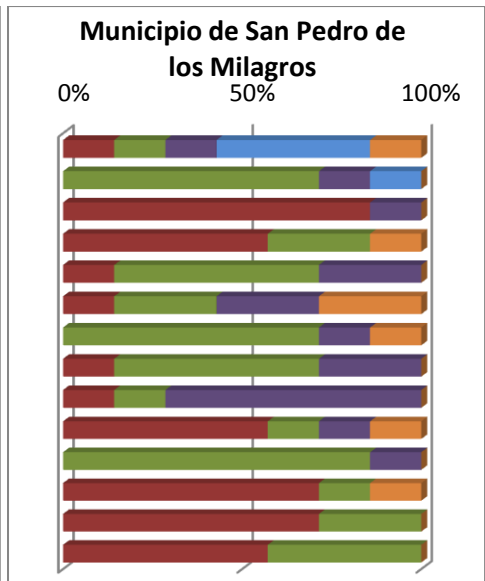
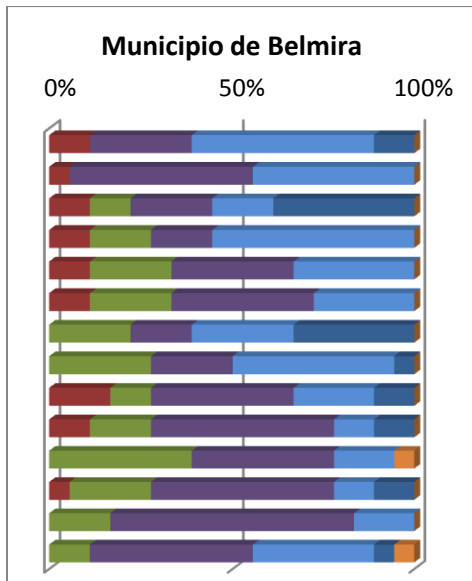
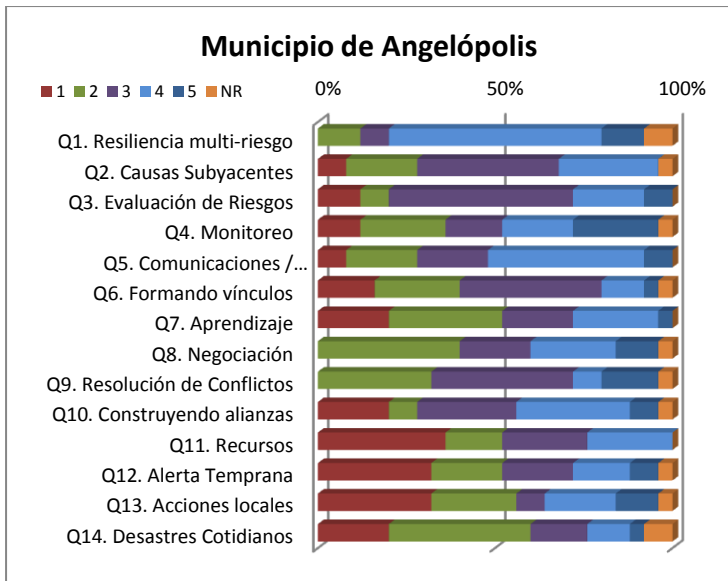


Gráfico 26. Número de capacitaciones del programa PIRAGUA en cada municipio

En el Gráfico 27 se muestran los resultados de todas las preguntas específicas para cada municipio.



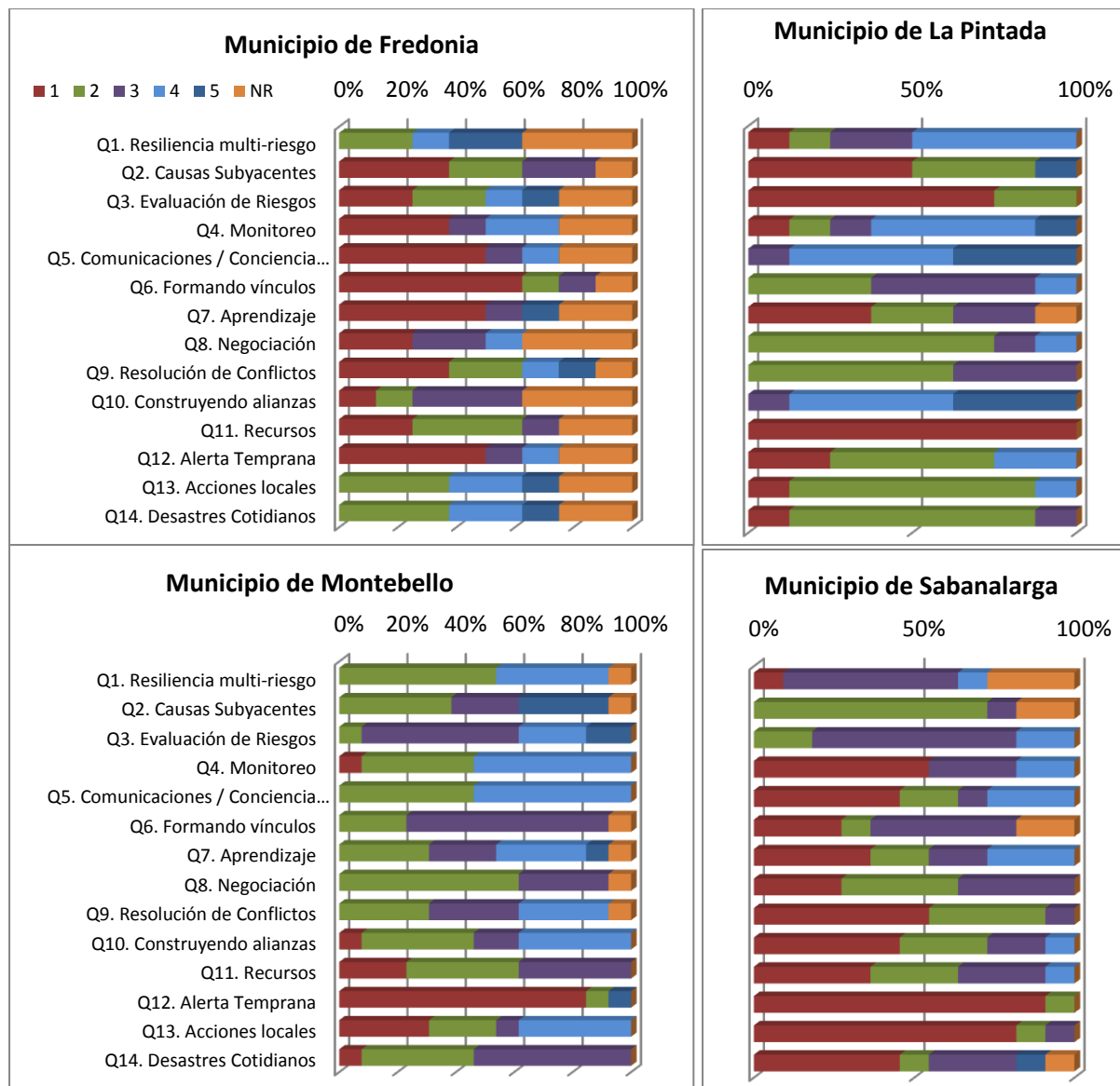


Gráfico 27. Respuestas de las preguntas específicas por municipio

8. Análisis de resultados

Los encuestados de los diez municipios son predominantemente adultos de 26 y los 60 años de edad y adolescentes entre 12 y 17 años. Tienen una distribución de género bastante balanceada con 53% mujeres y 47% hombres; son predominantemente habitantes del área rural (63%) respecto a la urbana (37%) y la mayoría representa la comunidad (81%), seguida por una baja representación del gobierno local (16%).

En general los encuestados perciben que la amenaza de desastres oscila entre media (36%), baja (29%) y mínima (22%), sin embargo, predomina la percepción que ha habido un ligero aumento en las pérdidas ocurridas por desastres (47%), y consideran que los municipios en cuestión presentan un estado socioeconómico similar al resto del país.

Respecto a las respuestas específicas, si bien la mayor parte de los respondientes opinan que la comunidad, aunque no en todos los casos, sí toma acciones para enfrentar diferentes factores que llevan a desastres, en Entreríos la mayoría de los entrevistados perciben que la comunidad no toma acciones al respecto, mientras que en Venecia y Montebello la mayoría afirma que toma acciones de alcance limitado. Hay además una diferencia según el tipo de respondiente ya que el gobierno hay una fuerte percepción de que la comunidad no toma acciones al respecto.

Los encuestados de Belmira, Montebello y Angelópolis, al afirmar que “el progreso (en afrontar los factores que llevan a los desastres) de la comunidad es limitado por factores que no pueden controlar” demuestran una transferencia de responsabilidad de la gestión del riesgo hacia los demás actores. Por su parte, en los municipios de Venecia, San Pedro de los Milagros, Entrerrios y Sabanalarga, predomina una posición más autocrítica al responder que los factores que no pueden controlar tienen un alcance limitado en los factores que llevan a los desastres.

En cuanto a la representación de la comunidad local en la evaluación de riesgos, hay una tendencia a percibir una baja participación de la comunidad local, situación que es más muy marcada en los municipios de San Pedro de los Milagros, Pintada y Briceño.

Respecto al monitoreo que el gobierno local realiza del progreso para reducir el riesgo de desastres, se tiene una fuerte división en las respuestas. Oscilan entre el extremo negativo en los municipios de San Pedro de los Milagros, Sabanalarga, Fredonia, Entrerrios y Briceño, hasta el otro lado, al afirmar que sí, pero con algunas limitaciones en los municipios de Venecia, Montebello y Angelópolis.

La percepción respecto a que el gobierno local asegura que la información sobre las tendencias de riesgo y medidas de reducción se comunica continuamente a la comunidad, es bastante heterogenea entre los diferentes municipio, teniéndose un grupo conformado por Sabanalarga, Fredonia, Entrerrios y Briceño que opina que no hay comunicación, mientras que en el grupo de Montebello, Angelópolis y La Pintada predomina la opinión de que si hay comunicación, pero con algunas limitaciones.

En cuanto a la opinión de si el gobierno emplea tanto los conocimientos tradicionales como científicos para la toma de decisiones, hay una tendencia afirmativa, sin embargo, en el municipio de Venecia predomina la opinión de que se emplea, pero con un alcance limitado.

Se percibe que hay una baja colaboración entre los líderes locales. Esto es más marcado en los municipios de Venecia, San Pedro de los Milagros, San Pedro y Briceño.

Predomina la percepción de que existe una baja colaboración entre las autoridades y representantes comunitarios para tomar decisiones acerca de la reducción de riesgos.

Respecto a la medida en que los actores claves puedan resolver conflictos, en las respuestas hay una fuerte tendencia general a que pueden resolverlos pero con cierto alcance. Si bien, en los municipios de Angelópolis, Belmira, Montebello y San Pedro, se percibe que los actores locales tienen una mayor incidencia en la resolución de conflictos que en el resto de los municipios, sigue predominando la posición de que esto puede realizarse, pero con cierto alcance.

En cuanto a las alianzas existentes entre las comunidades, el sector privado y las autoridades locales, en general se percibe que las alianzas son limitadas, y en los municipios de San Pedro de los Milagros, Sabanalarga y Briceño se perciben inexistentes. Por su parte, en La Pintada se afirma que si existen alianzas en gran alcance.

En cuanto a los recursos predomina la respuesta que el gobierno no provee recursos para la respuesta en los casos de desastres cotidianos. Esto se muestra especialmente en los municipios de Entrerrios, Sabanalarga, San Pedro y Venecia, mientras que en Angelópolis, Belmira, Fredonia, La Pintada y Montebello que si se proveen recursos, aunque con alcance limitado. Adicionalmente, se percibe que en general los recursos no suplen las necesidades de las actividades de reducción de riesgo o lo hacen con alcance limitado. En particular, en La Pintada se percibe que los recursos no suplen en lo absoluto dichas necesidades.

Las respuestas indican que no existe la capacidad necesaria para preparar ante y mitigar el riesgo de desastre y que cuando existe, lo hace de manera limitada. Sin embargo, en los municipios de Angelópolis, Belmira, Entrerrios, La Pintada y Venecia, se identifica que la capacidad existe pero con limitaciones.

9. Conclusiones

Este cuestionario forma parte de VPL, el cual es una estrategia internacional que busca establecer la percepción del riesgo y de las estrategias de reducción del riesgo a nivel local en diferentes países.

El lenguaje utilizado, especialmente en la selección de las respuestas múltiples es confuso lo cual pudo haber generado respuestas que no reflejan la posición real de los encuestados. Para evitar esto, los grupos regionales de GNDRR deberían verificar el cuestionario, incluyendo la coherencia de las preguntas y respuestas, antes de iniciar a aplicarlo en los diferentes países participantes de VPL.

Si bien se decidió mantener los títulos elegidos para identificar cada pregunta, se considera que estos títulos no representan la idea principal de cada respuesta y al contrario, general confusión.

La población de los diferentes municipios que participaron en la encuesta evidencian fuertes diferencias respecto a su posición y conocimiento sobre la gestión del riesgo, y frente a la participación y necesidades de los diferentes actores en la gestión del riesgo.

Debido a la reducida muestra de población de cada municipio, no se deben considerar que estas respuestas reflejan la posición de toda la población municipal. Más aún considerando que los encuestados, al haber participado en las capacitaciones del programa PIRAGUA, pueden presentar una mayor conciencia del riesgo y apropiación de su territorio que la comunidad en general.

En cuanto a los Sistemas de Alerta Temprana hay una constancia en las respuestas a afirmar que no existen y en pocos casos existen, pero sólo para algunos riesgos.

Al analizar las respuestas por municipios, se aprecia una tendencia respecto al programa PIRAGUA. La comunidad de aquellos municipios que han tenido más capacitaciones, muestran una mayor conciencia del riesgo, mayor sentido de responsabilidad y aceptación de que ellos son actores clave de la gestión del riesgo, disposición a trabajar con la autoridad local y mayor sentido de pertenencia del territorio donde viven. Lo anterior es particularmente evidente en los municipios de Angelópolis y Belmira, donde se realizaron la mayor cantidad de visitas, incluyendo varias capacitaciones específicas sobre el tema de gestión del riesgo.