

ALCALDIA MUNICIPAL DE ENCISO SANTANDER



PLAN LOCAL DE EMERGENCIAS Y CONTIGENCIAS PLEC'S

MARZO DE 2012

PM 363.34986125

E 562

2012

ej. 1

<p>REPUBLICA DE COLOMBIA DEPARTAMENTO DE SANTANDER</p>  <p>ALCALDIA MUNICIPAL Nº 890209666-3</p>	<p>MUNICIPIO DE ENCISO SANTANDER</p>	<p>PAGINA 1 DE 106 VERSION: 1.0</p>
	<p><i>PLAN LOCAL DE EMERGENCIAS Y CONTINGENCIAS</i></p>	<p>CLOPAD 2012</p>
	<p>PLEC'S</p>	

PRESENTACIÓN

Según el decreto 919 de 1989 y el decreto 093 de 1998, todos los municipios del país deben formular y aplicar su Plan Local de Emergencia y Contingencias PLEC's. El Comité Local de Atención y Prevención de Desastres del Municipio de Enciso, como entidad coordinadora del Sistema Municipal para la Prevención y Atención de Desastres, ha desarrollado su Plan Local de Emergencia y Contingencias PLEC's. de conformidad a la Guía Metodológica, orientada al cumplimiento del decreto 093, específicamente en el ítem 4.3 (Programas de fortalecimiento del desarrollo institucional), programa 2 (Fortalecimiento de los comités regionales y locales), sub programa (Formulación y puesta en marcha de planes regionales y locales para la prevención y atención de desastres).

 <p>REPUBLICA DE COLOMBIA DEPARTAMENTO DE SANTANDER</p> <p>ALCALDIA MUNICIPAL Nº 890209666-3</p>	<p>MUNICIPIO DE ENCISO SANTANDER</p>	<p>PAGINA 2 DE 106 VERSION: 1.0</p>
	<p><i>PLAN LOCAL DE EMERGENCIAS Y CONTINGENCIAS</i></p>	<p>CLOPAD 2012</p>
	<p>PLEC'S</p>	

PLEC

1

Contexto del Municipio

- 1.1 Antecedentes de emergencias y desastres en el Municipio.
- 1.2 Justificación del PLEC's.
- 1.3 Objetivos.
- 1.4 Aspectos generales del Municipio.
- 1.5 Estimación de riesgo.
 - 1.5.1 Identificación de amenazas.
 - 1.5.2 Evaluación y prioridad de las principales amenazas.
 - 1.5.3 Análisis de vulnerabilidad.
 - 1.5.4 Estimación del riesgo de desastre en el municipio.

2

Organización para emergencia

- 2.1 Organigrama local para la Gestión del Riesgo
- 2.2 Conformación del CLOPAD.
- 2.3 Coordinación en Emergencia y Contingencias.
- 2.4 Inventario de recursos.

3


Organización para la contingencia

- 3.1 Organigrama de áreas funcionales.
- 3.2 Responsables institucionales por área y procedimiento.
- 3.3 Descripción de procedimientos por áreas funcionales.
- 3.4 Parámetros para elaborar Planes de Contingencia por Evento.
- 3.5 Protocolo general de Contingencia por Evento.

4

Articulación y Sostenibilidad del PLEC's

- 4.1 Formación continuada del CLOPAD.
- 4.2 Información y divulgación del PLEC's.
- 4.3 Evaluación y seguimiento.
- 4.4 Simulación y simulacro.
- 4.5 Actualización de contenidos.

REPUBLICA DE COLOMBIA DEPARTAMENTO DE SANTANDER  ALCALDÍA MUNICIPAL Nit 890209666-3	MUNICIPIO DE ENCISO SANTANDER	PAGINA 3 DE 106 VERSION: 1.0
	PLAN LOCAL DE EMERGENCIAS Y CONTINGENCIAS	CLOPAD 2012
	PLEC`S	

1. CONTEXTO DEL MUNICIPIO

1.1 Antecedentes de Emergencia y Desastres en el Municipio

Descripción:

Este ítem se incluye un resumen histórico de los eventos de emergencia o desastre más relevantes, que han ocurrido en el municipio, describiendo de forma breve las afectaciones que estos ocasionaron y su incidencia en el desarrollo y condiciones de la población.

Igualmente debe incluirse una reseña breve del estado actual de la planificación y los preparativos para emergencias y/o desastres en el municipio.

REFERENCIA HISTÓRICA Y MAGNITUD CONOCIDA DE LAS AMENAZAS EN EL MUNICIPIO.

AMENAZA	FECHA HISTORICA DE OCURRENCIA	MAGNITUD		
		ALTA	MEDIA	BAJA
Fenómeno de la NIÑA	2010 - 2011			
Asesinatos Guerrilla	1995 - 2001			
Incursión Paramilitar	2001 - 2003			
Colapso vías				
Afectación de la Quebrada Chiquerito Vereda Mayoría.	2011			
Avalancha Vereda naranjal sector loma del negro	2011			
Accidente de tránsito vereda Mayoría	2012			

REPUBLICA DE COLOMBIA DEPARTAMENTO DE SANTANDER  ALCALDIA MUNICIPAL Nit 890209666-3	MUNICIPIO DE ENCISO SANTANDER	PAGINA 4 DE 106 VERSION: 1.0
	<i>PLAN LOCAL DE EMERGENCIAS Y CONTINGENCIAS</i>	CLOPAD 2012
	PLEC`S	

1.2 Justificación del PLEC`s

El Municipio de Enciso, tiene la responsabilidad de ley y el compromiso de contar con el respectivo plan de emergencia y contingencia "PLEC,S", teniendo en cuenta, el gobierno nacional expidió el decreto ley No. 919 de 1989 por el cual se organiza el sistema nacional para la prevención de desastres, en su artículo 60, manifiesta la creación de los comités regionales y locales para la prevención y atención de desastres; En este mismo Decreto Ley nos habla de la importancia para la elaboración de los planes de emergencia y contingencia. Ya que los Municipios se denominan los "pilares" del Sistema Nacional de Prevención y Atención de Desastres y en el artículo 13 establece la obligatoriedad de efectuar análisis de vulnerabilidad y planes de contingencia.

El PLEC`s es una referencia temática y procedimental sobre la cual se articulan las acciones acordadas por el Gobierno Municipal y las instituciones para efectuar preparativos y organizar la respuesta ante posibles emergencias y desastres que se puedan presentar en el municipio.

Un PLEC`s no es solamente un documento escrito, ni una recolección de información sobre emergencias ocurridas, su alcance va mas allá de la descripción de la responsabilidad institucional básica ya que tiene como principal objetivo establecer la forma como la administración, instituciones, sectores y comunidad se organizarán para afrontar situaciones críticas.

Todos los municipios en Colombia deben identificar sus amenazas, realizar un análisis de la vulnerabilidad, así como definir escenarios de riesgo y probable afectación, elaborando e implementando el Plan Local de Emergencia y Contingencias PLEC`s, en cumplimiento a lo establecido en el artículo 13 del decreto 919 de 1989.

Si las instituciones en el municipio no se organizan y coordinan antes de que ocurran emergencias y/o desastres, será muy difícil que logren trabajar sorpresivamente en equipo y menos que logren controlar de forma eficiente y oportuna una emergencia o desastre ocurrido.

Sin un PLEC`s el municipio no podrá visualizar, proyectar, programar ni realizar planes, programas y proyectos encaminados a la intervención para la gestión local del riesgo y su incorporación en la planificación a corto, mediano ni largo plazo.

REPUBLICA DE COLOMBIA DEPARTAMENTO DE SANTANDER  ALCALDIA MUNICIPAL NIT 890209666-3	MUNICIPIO DE ENCISO SANTANDER	PAGINA 5 DE 106 VERSION: 1.0
	PLAN LOCAL DE EMERGENCIAS Y CONTINGENCIAS	CLOPAD 2012
	PLEC`S	

La necesidad de crear el plan Local de emergencias y contingencias, es con el fin asegura que las instituciones publicas y privadas, funcionarios municipales, las autoridades civiles y militares, los líderes comunitarios y las entidades locales, trabajen bajo el común denominador de participación y trabajo en equipo en materia de prevención y atención emergencias y/o gestión del riesgos.

Por otra parte en el momento de presentarse una emergencia y dependiendo de su magnitud o tamaño vamos a encontrar que los grupos de socorro no podrán hacer presencia en todos los lugares al mismo tiempo; por ello, podrán pasar horas o días antes de llegar al lugar del evento, mientras esto sucede la comunidad en general y funcionarios municipales les corresponde prepararse para saber como afrontar y como reducir sus efectos con las medidas de prevención necesarias para los eventos adversos.

Es un error esperar a que ocurran los desastres para decidir que debemos hacer, ya que es nuestra responsabilidad tomar las medidas preventivas, donde si no es posible evitar el desastre, por lo menos logren reducir sus efectos.

En Colombia muchas personas pierden su casa y sus bienes incluso sus vidas, por no tener en cuenta normas básica para enfrentar una emergencia; debido a construcciones inadecuadas, falta de conocimiento sobre las amenazas a las que se esta expuesto y por ausencia de medidas preventivas.

La falta de recursos económicos, el poco interés por parte de los gobiernos nacionales, departamentales y municipales en este tema de prevención y atención de desastres y gestión del riesgo e incluso la poca motivación o desconocimiento de quienes a nivel público tienen la responsabilidad de liderar este tema o ejecutarlo, hace que su importancia se vea disminuida, pero su necesidad sigue siendo inminente.

La validez de los planes locales de emergencias y contingencias "Plec`s" municipales depende, en gran medida, de la calidad de información sobre las amenazas, la vulnerabilidad y los recursos en que esté sustentado su diseño.

Una estrategia realmente útil debe responder a situaciones encaminadas a prevenir y mitigar los riesgos; a través de un diagnostico o inventario de las amenazas, sus recursos propios y los escenarios a que están expuestos.

REPUBLICA DE COLOMBIA DEPARTAMENTO DE SANTANDER  ALCALDIA MUNICIPAL Nr 890209666-3	MUNICIPIO DE ENCISO SANTANDER	PAGINA 6 DE 106 VERSION: 1.0
	<i>PLAN LOCAL DE EMERGENCIAS Y CONTINGENCIAS</i>	CLOPAD 2012
	PLEC`S	

El riesgo y los factores que lo generan han de ser el punto de partida de todo estudio o acción responsable, orientada a promover la seguridad de las comunidades municipales. Lo anterior se basa en el hecho de que todo desastre tiene su origen en las condiciones de riesgo existentes desde antes de su acontecimiento.

Por tanto, conviene mejorar los niveles de seguridad en el municipio y analizar de una forma detallada el riesgo como condición previa al desastre, así como las variables o factores que lo originan y le dan vigencia.

Por otra parte el Plan de Emergencia y Contingencia "PLEC" esta dirigido al sector urbano y rural del municipio de Enciso con el fin de garantizar la seguridad de los ciudadanos ya que contamos con grandes números de amenazas como lo son:

Sismo o terremoto, Deslizamiento, Incendio estructural, Erosión, Tormenta eléctrica, Vendaval (viento fuerte), Incendio forestal, Sequía, Explosión, Protesta civil, Inundación lenta, Inundación súbita, Accidente de tránsito terrestre, Avalancha (flujo torrencial por cauce), Congregación masiva de personas, Incidente con materiales peligrosos, Atentado terrorista urbano o rural, Ataque o toma armada a población, Marcha campesina, Accidente de tránsito aéreo, Protesta indígena o sindical, Incendios en estación de combustible, Desplazamiento forzado de población, Voladura de torres de conducción eléctrica, Voladuras de puentes viales o peatonales.

Algunas de las anteriores amenazas han sido frecuentes en nuestro municipio.

REPUBLICA DE COLOMBIA DEPARTAMENTO DE SANTANDER  ALCALDIA MUNICIPAL NIT 890209666-3	MUNICIPIO DE ENCISO SANTANDER	PAGINA 7 DE 106 VERSION: 1.0
	<i>PLAN LOCAL DE EMERGENCIAS Y CONTINGENCIAS</i>	CLOPAD 2012
	PLEC`S	

1.3 Objetivos

Disponer de un PLEC's que oriente el desarrollo de las acciones de preparación y respuesta para enfrentar probables emergencias o desastres que puedan afectar al Municipio de Enciso.

Objetivos Específicos

- Definir el panorama de riesgos del Municipio de Enciso.
- Analizar la vulnerabilidad tanto de la población como de la Administración e instituciones operativas frente a posibles emergencias o desastres.
- Establecer mecanismos de organización y planificación de las acciones para atender y controlar en forma oportuna las situaciones de emergencia que se puedan presentar en el municipio.
- Establecer las funciones y responsabilidades de las diferentes entidades involucradas en el PLEC's, optimizando los recursos disponibles en el Municipio.
- Determinar el inventario de recursos físicos, humanos y logísticos con los que se cuenta para atender las emergencias.
- Formular los planes de contingencia en relación a las principales amenazas del Municipio, incluyendo en ellos los procedimientos y actividades para responder a probables emergencias y/o desastres.

REPUBLICA DE COLOMBIA DEPARTAMENTO DE SANTANDER  ALCALDIA MUNICIPAL Nr 890209666-3	MUNICIPIO DE ENCISO SANTANDER	PAGINA 8 DE 106 VERSION: 1.0
	<i>PLAN LOCAL DE EMERGENCIAS Y CONTINGENCIAS</i>	CLOPAD 2012
	PLEC`S	

1.4 Aspectos Generales del Municipio

Enciso se encuentra ubicado en la Provincia de García Rovira en el sector oriental del departamento del Santander, limitado al norte con el municipio de Málaga y Concepción, al sur con los municipios de Capitanejo y San Miguel, al oriente con el municipio de Carcasí y al occidente con el municipio de San José de Miranda.

El área del municipio es de 73.72 Km², o sea 7372 Ha según el Sistema de Información geográfica GENAMAP 7.1 y 7.2, pero para la unificación de los estudios recolectados por las entidades evaluadoras como la Corporación Autónoma Regional de Santander C.A.S. y la Secretaría de Planeación Departamental se tomó el área que determina el Instituto Geográfico Agustín Codazzi que es de 79 Km², o sea 7900 Ha, las cuales se encuentran divididas en 12 áreas geográficas identificadas como veredas. El municipio tiene una altura sobre el nivel del mar que varía de 1.000 m.s.n.m. en el extremo sur sobre las riveras del Río Servitá a 3.800 m.s.n.m., en el extremo oriental en la Cordillera de Cisneros de la vereda Cochagá. Posee los pisos térmicos templado, frío y paramuno. Tiene una temperatura que oscila entre 12 y 25 grados centígrados, y la precipitación promedio es de 1300 milímetros anuales. La cabecera municipal de este municipio se localiza a los 6° 41' de latitud norte y a los 72° 42' de longitud al oeste del meridiano de Greenwich y una altitud de 1500 m.s.n.m.

El municipio posee una topografía desde plano a casi plano hasta muy escarpado. Dentro de los principales accidentes geográficos cabe citar la cordillera de Cisneros en zona de páramo, sitio donde nace la quebrada Barruetos que es la microcuenca más importante del municipio.

En cuanto a la población en el municipio de Enciso esta distribuido así: el 88,33% o sea 4.141 habitantes están ubicados en el área rural y el 11.67% o sea 547 habitantes están ubicados en la cabecera municipal.

Las actividades económicas de Enciso corresponden al sector primario de la economía, sobresalen la agricultura, la ganadería y la extracción de carbón. El análisis de las actividades económicas comprende la caracterización, evaluación, clasificación y especialización o cartografía de los sistemas de producción y extracción que se presentan en el municipio; con este análisis es posible conocer cuáles son y en dónde se encuentran las actividades productivas y extractivas, los productos o empresarios, los insumos, la capacidad productiva, el rendimiento, la

REPUBLICA DE COLOMBIA DEPARTAMENTO DE SANTANDER  ALCALDIA MUNICIPAL Nit 890209666-3	MUNICIPIO DE ENCISO SANTANDER	PAGINA 9 DE 106 VERSION: 1.0
	<i>PLAN LOCAL DE EMERGENCIAS Y CONTINGENCIAS</i>	CLOPAD 2012
	PLEC`S	

tecnología, los mercados, las ventajas comparativas y los impactos entre otros elementos y/o componentes de los sistemas.

DIMENSIÓN SOCIO CULTURAL

Demografía.

Hace referencia a la dinámica poblacional del municipio en términos de su distribución urbana rural, crecimiento, composición por grupos etáreos, población económicamente activa, empleo, morbilidad y escolaridad frente a las demandas por equipamientos colectivos.

La problemática tiene que ver con la carencia de fuentes de empleo y capacitación de la misma para el sector rural, teniendo en cuenta que allí se concentra el mayor número de población. Así mismo a las demandas que se generan por equipamientos colectivos principalmente en educación y salud y por fuentes de trabajo especialmente en el sector rural.

La mayor parte de la población del municipio se encuentra en la zona rural con 4.141 habitantes que representan en la actualidad el 88.33% del total de la población y en el área urbana 547 habitantes que significan el 11.67%, presentándose un leve incremento en este sector con la consabida disminución el área rural.

De acuerdo al área del municipio tanto en su parte urbana como rural, la densidad de población por kilómetro cuadrado es de 57.02 en el área rural teniendo en cuenta que los 4.141 habitantes se encuentran en un área de 79 km² y de 497.27 hab/km² en la cabecera municipal. Las veredas que presentan la mayor población son Loma del Negro, con 646 habitantes, le sigue la Vereda Mosgua con 622 habitantes; Las veredas de menor población fueron Quebrada De Vera con 68 habitantes y Agua Sucia con 75 habitantes.

La población del municipio se encuentra distribuida de acuerdo a los siguientes grupos etáreos así: menores de 5 años 659 habitantes de los cuales 334 son hombre y 324 son mujeres; entre 6 y 14 años 814 habitantes 467 son hombres y 446 mujeres; entre 15 y 45 años 2262 habitantes; 461 entre 45 y 59 años y 330 habitantes en el municipio son mayores de 60 años. Esto quiere decir que en el municipio existe una demanda potencial en los diferentes servicios de 1473

REPUBLICA DE COLOMBIA DEPARTAMENTO DE SANTANDER  ALCALDIA MUNICIPAL Nit 890209666-3	MUNICIPIO DE ENCISO SANTANDER	PAGINA 10 DE 106 VERSION: 1.0
	<i>PLAN LOCAL DE EMERGENCIAS Y CONTINGENCIAS</i>	CLOPAD 2012
	PLEC`S	

habitantes en las áreas de salud, educación, recreación etc.

La población menor de 5 años en los años subsiguientes presionaran la prestación de servicios educativos a los cuales el municipio debe satisfacer determinando los recursos necesarios para ello, tanto en el corto como en el mediano plazo pues esta población demandara oportunidades de educación básica y media vocacional y empleo que de no ser atendida continuara generando procesos migratorios, bien sea a la capital de la provincia o del departamento.

DIMENSIÓN AMBIENTAL

Recurso Hídrico.

La red hidrográfica del municipio de Enciso presenta durante el período de lluvias grandes caudales y caudales muy pequeños durante el periodo seco, lo que ocasiona déficit del recurso agua durante largos periodos del año y que en ciertas regiones se presenten problemas erosivos cuando se inician las lluvias. Esta red hidrográfica del municipio está comprendida por la cuenca del río Chicamocha a la cual pertenecen las subcuencas de los ríos Servitá y Tunebo. La Subcuenca del río Servitá está conformada por las microcuencas Quebrada Barrueto, Quebrada Ínsula, Quebrada Calagua, Quebrada Puertas y la Quebrada Tunjo; de la Subcuenca del río Tunebo hace parte solo una microcuenca dentro del municipio, que es la microcuenca de la quebrada Suparí y unas pequeñas acequias, para luego desembocar en la Subcuenca del río Servitá. Debido a las características del clima y el relieve, la red hidrográfica es muy parecida, con recorridos en su mayoría de oriente a occidente a excepción de la microcuenca quebrada Suparí que tiene un recorrido de norte a sur, todas las microcuencas tienen corrientes rápidas y altas pendientes clasificándolas por eso como torrentes.

A pesar de su potencial hídrico, el municipio debe procurar una mayor protección de sus fuentes hídricas, así como de los afloramientos existentes, toda vez que la tendencia observada es a utilizar las áreas donde estos se encuentran como zonas de cultivo. Además ya se empiezan a presentar problemas por la mala distribución y la escasez en ciertas épocas del año. En razón a las anteriores causas se presenta una deficiencia en el abastecimiento de agua para los acueductos rurales y urbano; se generan bajos nivel de productividad

REPUBLICA DE COLOMBIA DEPARTAMENTO DE SANTANDER  ALCALDIA MUNICIPAL Nit 890209666-3	MUNICIPIO DE ENCISO SANTANDER	PAGINA 11 DE 106 VERSION: 1.0
	PLAN LOCAL DE EMERGENCIAS Y CONTINGENCIAS	CLOPAD 2012
	PLEC`S	

agropecuaria, debido a que no hay puntos importantes de captación para distritos de riego, fuerte presión sobre las fuentes hídricas existentes y se da una tendencia hacia un incremento en la escasez de agua afectando la sostenibilidad a futuro del municipio de Enciso, de no tomar acciones significativas que garanticen el suministro del líquido vital.

Indicadores.

Número de quebradas con caudal	=	8 * 100 = 32%
Número de quebradas registradas		25
Oferta del recurso (red hídrica).		15.600 m ³ mensual * 100 = 57.3%
Demanda potencial de agua urbana.		27.230 m ³ mensual

Producción de agua medida en metros cúbicos por segundo de los caudales de las principales quebradas tomado en el punto de salida del área de estudio.

- Quebrada Barrueto: 2.40 litros por segundo.
- Quebrada Ínsula: 1.00 litros por segundo.
- Quebrada Calagua: 3.50 litros por segundo.
- Quebrada Puertas: 2.50 litros por segundo.
- Quebrada Tunjo: 3.00 litros por segundo.
- Quebrada Suparí: 2.50 litros por segundo.
- Quebrada Chiqueritos: 2.00 litros por segundo
- Quebrada Sonadora: 3.00 litros por segundo

Erosión.

La erosión es el arranque y transporte de las capas superficiales de la tierra vegetal por la acción de los agentes externos, principalmente el agua de lluvia y el viento. La pérdida del suelo arable en el período entre el final y el comienzo de la labranza constituye un fenómeno erosivo, puesto que el suelo permanece desnudo por más de dos meses, tiempo suficiente para que el agua y los vientos transporten material. Pero aun cuando el proceso erosivo no se observa a simple vista, sus efectos si se aprecian indirectamente por la pérdida de fertilidad del

REPUBLICA DE COLOMBIA DEPARTAMENTO DE SANTANDER  ALCALDIA MUNICIPAL NR 890209666-3	MUNICIPIO DE ENCISO SANTANDER	PAGINA 12 DE 106 VERSION: 1.0
	<i>PLAN LOCAL DE EMERGENCIAS Y CONTINGENCIAS</i>	CLOPAD 2012
	PLEC`S	

suelo, la capacitación de retención de humedad, la reducción del horizonte superficial y los niveles de rendimiento. Los tipos de erosión que se manifiestan a simple vista sobre la tierra son más preocupantes pues indican un alto grado de degradación. Entre las manifestaciones mas claras se tiene los caminos de ganado o pequeñas cicatrices que se presentan en el terreno, las terracetas, los surcos y las cárcavas. Estas son el ultimo y más severo estado de erosión y corresponde a zanjones profundos que se hacen en el suelo cuando el escurrimiento de un declive aumenta su velocidad o volumen lo suficiente como para abrir profundamente el suelo, o bien cuando el agua concentrada corre por los mismos surcos el tiempo suficiente para ocasionar dichas entalladuras o cárcavas.

En Enciso el hombre es el principal agente de la erosión porque la produce, la acelera o la facilita cuando desarrolla sus actividades principalmente agropecuarias. Para el caso del municipio de Enciso las amenazas de pérdida del horizonte superficial del suelo se clasifica en baja media alta y carcavamiento generalizado de acuerdo con el grado actual de erosión o por los niveles de intensificación en el uso de la tierra.

Amenaza Baja por Erosión. Las zonas de baja amenaza corresponden a las áreas de pastizales poco utilizadas en la actividad ganadera y algunos sectores donde a pesar de la actividad agropecuaria no se presentan indicios actuales visibles de erosión.

Amenaza Media por Erosión. Corresponde a sectores de ladera de alta productividad y por ello altamente susceptible a la degradación. En algunos de estos sectores ya se muestran evidencias claras de la degradación como es la erosión caminos de granada y terracetas. Bajo el grado de utilización actual de la tierra y con las inadecuadas técnicas de labranza que incluyen en el arado mecánico con tractor el poco descanso de las tierras y el desmonte de la vegetación nativa, es muy probable que los fenómenos actuales de erosión se manifiesten de manera generalizada en detrimento de la producción agropecuaria futura. El área sometida a este tipo y grado de amenaza se localiza en las microcuencas de los ríos Puertas y Barruetos, en las veredas Agua Sucia, Puertas, e Ínsula también se presenta este tipo de erosión.

REPUBLICA DE COLOMBIA DEPARTAMENTO DE SANTANDER  ALCALDIA MUNICIPAL Nit 890209666-3	MUNICIPIO DE ENCISO SANTANDER	PAGINA 13 DE 106 VERSION: 1.0
	<i>PLAN LOCAL DE EMERGENCIAS Y CONTINGENCIAS</i>	CLOPAD 2012
	PLEC`S	

Amenaza Alta por Erosión. Corresponde a sectores de la ladera alta dedicados a la actividad Agropecuaria pero cuya productividad por factores que son adversos como suelos superficiales o con materiales susceptibles a la degradación, formas y disposición de los estratos y régimen climático entre otros, facilitan naturalmente el proceso erosivo. Dicho proceso se ve establecido por la siembra de praderas, el sobre pastoreo del ganado o del desarrollo de actividades de alto impacto en el Ambiente.

En la mayor parte de esta unidad se muestran evidencias claras de la degradación como la erosión laminar, camino de ganado, de recetas y cárcavas. Son comunes estas manifestaciones en las veredas Juncal, Loma del Negro, Quebrada de Vera, Carrizal a orillas de la carretera que comunica Enciso con Málaga, también las quebradas que recorren estos territorios y en algunas áreas de cultivo limpios.

El contar con un suelo erosionado en su mayor parte y de alta susceptibilidad a procesos erosivos, así como la persistencia de practicas culturales inadecuadas, sin definición de proyectos para el control de la erosión a corto plazo, hace prever el agravamiento en la situación problemática expuesta, con su consecuente impacto sobre la disminución o perdida progresiva de la capa orgánica productiva, aumento de los niveles de desertificación, bajos niveles de productividad agrícola, deterioro de las vías, degradación de las áreas de influencia de los cauces de quebradas y disminución en el caudal y suministro de agua.

Áreas de Protección y Conservación.

Son tierras para la conservación y/o recuperación de la naturaleza, aptas para la forestación, conservación del bosque existente y de la vida silvestre. De esta zona hacen parte las zonas de infiltración, recarga de acuífero y zonas de nacimiento a 100 mts de radio alrededor de los nacimientos, las rondas de los ríos a 30 mts a cada lado del cause de todas las quebradas y zanjones.

Las áreas con cobertura vegetal natural uniforme, Bosques de Niebla están presentes en las veredas Cochagá y Robles, zonas de páramo a partir de la cota

REPUBLICA DE COLOMBIA DEPARTAMENTO DE SANTANDER  ALCALDIA MUNICIPAL Nr 890209666-3	MUNICIPIO DE ENCISO SANTANDER	PAGINA 14 DE 106 VERSION: 1.0
	<i>PLAN LOCAL DE EMERGENCIAS Y CONTINGENCIAS</i>	CLOPAD 2012
	PLEC`S	

de los 3000 que abarca la cordillera de Cisneros en la vereda Robles. Utiliza especies forestales nativas en la implementación de programas de repoblamiento forestal por encima de la cota de los 2300 m.s.n.m. y en las zonas de infiltración y recarga de acuíferos, nacimientos de agua y en la ronda de ríos y zanjones.

Es la disminución permanente de estas áreas por la ampliación de la frontera agrícola en labores agrícolas y pecuarias, con la consiguiente amenaza para la conservación de acuíferos y afloramientos existentes en la zona.

Esta unidad ocupa una extensión de 50.81 Km² que equivalen al 64.32% del área municipal distribuidos de la siguiente manera, zona de infiltración, recarga de acuíferos, nacimiento y ronda de los ríos y zanjones 16.5 Km² que equivale al 21% del área municipal, reservas naturales 22 Km² que equivale al 28% del área municipal, zonas de páramo 12.31 Km² que equivale al 15.32% del área municipal.

DIMENSIÓN ECONÓMICA

La base económica municipal se encuentra soportada en el sector primario, especialmente en el sector agrícola, la cual genera aproximadamente 1200 empleos directos e indirectos que ocupan el 60% de la fuerza laboral del municipio.

El cultivo del Tabaco Rubio y Negro es el sistema de producción agrícola más sembrado en el municipio, utilizando 700 hectáreas. Geográficamente, este cultivo se encuentra en todas las veredas a excepción de Cochagá. En este sistema de producción es frecuente que el agricultor le intercale maíz, el cual se utiliza generalmente para el autoconsumo de la finca. Las explotaciones son manejadas por aparceros en un 95%, su tamaño es generalmente menor de una hectárea, la mano de obra es de tipo familiar e intercambiado, sólo el 10% de la mano de obra es contratada.

El frijol arbustivo se siembra básicamente bajo dos sistemas: intercalado con maíz o en monocultivo. En el Municipio es muy importante en el segundo semestre de los años como cultivo de rotación con tabaco o tomate.

REPUBLICA DE COLOMBIA DEPARTAMENTO DE SANTANDER  ALCALDIA MUNICIPAL NIT 890209666-3	MUNICIPIO DE ENCISO SANTANDER	PAGINA 15 DE 106 VERSION: 1.0
	PLAN LOCAL DE EMERGENCIAS Y CONTINGENCIAS	CLOPAD 2012
	PLEC`S	

Referente al uso del suelo, las explotaciones agrícolas con mayor área de siembra respectivamente son: tabaco rubio estufado 700 hectáreas, frijol arbustivo 680 hectáreas, maíz 110 hectáreas. Igualmente los sistemas de producción con mayor número de productores son: tabaco rubio estufado, frijol arbustivo, frutales y maíz.

Los mayores volúmenes de producción del municipio, están representados por: Tabaco rubio estufado 1260 toneladas; Frijol arbustivo 544 toneladas; Tomate 462 toneladas; y Frutales 360 toneladas

Los mayores productos comercializables es el tabaco rubio estufado 1260 toneladas, frijol arbustivo 522.24 toneladas, tomate 452.76 toneladas y frutales 180 toneladas.

Los sistemas de producción agrícola que mayor empleo rural general en el municipio es: Tabaco rubio estufado 133000 jornales, frijol arbustivo 51000 jornales, maíz 5500 jornales, tabaco negro 3438 jornales y tomate 3234 jornales.

La comercialización de los productos agrícolas se realiza en muchas ocasiones mediante una larga cadena de intermediarios entre la finca y el mercado terminal, los cuales fijan los precios a su criterio, sin tener en cuenta los intereses y necesidades de los pequeños productores, pues los productos no son susceptibles de ser almacenados por largo tiempo.

Caso especial es el referente a la comercialización del tabaco, la cual es pactada entre el productor y las compañías de fomento y comercialización del tabaco "Colombiana de Tabaco S.A., Tabacos Rubios de Colombia S.A. y Protabaco S.A.", las cuales tienen agencias de compras en el vecino municipio de Capitanejo, donde los productores de tabaco deben llevar su producto.

La comercialización de frijol, maíz y trigo. Generalmente los mismos productores tienen que desplazarse con sus productos a los mercados regionales de Málaga o Capitanejo en vehículos mixtos (carga y pasajeros) o en camiones para proveer a los intermediarios (acopiadores regionales) y estos a la vez transportan y distribuyen los productos en el mercado terminal de Bogotá (Corabastos y Supermercados), principalmente.

La comercialización de cítricos, guayaba, mora, curuba, etc., la realizan en las propias fincas u a orilla de las carreteras a intermediarios, quienes las venden en

REPUBLICA DE COLOMBIA DEPARTAMENTO DE SANTANDER  ALCALDÍA MUNICIPAL Nit 890209666-3	MUNICIPIO DE ENCISO SANTANDER	PAGINA 16 DE 106 VERSION: 1.0
	<i>PLAN LOCAL DE EMERGENCIAS Y CONTINGENCIAS</i>	CLOPAD 2012
	PLEC`S	

los mercados regionales de Capitanejo, Málaga o Concepción. Algunos productores venden directamente sus productos en dichos mercados.

La comercialización del tomate la realizan los mismos productores directamente en los mercados regionales de Capitanejo y Málaga a intermediarios regionales, quienes la transportan y los venden en los mercados terminales de Santa fe de Bogotá y Cúcuta principalmente.

Tendencia. La baja productividad y rentabilidad de la actividad agropecuaria hacen que el panorama sea cada día mas difícil para la economía del municipio, situación que los hace (productores) altamente vulnerables a la variación de los precios y a los cambios en el mercado. Los bajos niveles de agro industrialización, mostrados en el desarrollo de las actividades productivas, repercuten en la presentación y comercialización de los productos, lo cual implica escasas posibilidades para la complementariedad de las actividades y limitadas posibilidades para la generación de fuentes de empleo para el municipio.

DIMENSIÓN INFRAESTRUCTURA FUNCIONAL

Red Vial Interveredal y Articulación Intramunicipal.

Esta variable hace referencia al grado de conectividad vial que existe entre las veredas del municipio y de estas con relación al casco urbano para facilitar la integración socioeconómica del municipio, medida con términos de la longitud (kilómetros), condiciones y la calidad de la infraestructura vial existente.

Es importante resaltar que el municipio cuenta con una suficiente red vial carretable, permitiendo una comunicación al 100% entre veredas y el casco urbano. En la actualidad existen aproximadamente 100.5 Km. de este tipo de vías. En este aspecto para el municipio de Enciso, establece que a nivel general, prácticamente la totalidad de la malla vial actual presenta estado de deterioro, debido principalmente a que las vías (a excepción del tramo que cruza la Troncal Central del Norte, que es una vía primaria) son de orden terciario, por lo que para realizar acciones básicas como mejoramiento (conjunto de actividades que permiten elevar las especificaciones de una vía, por encima de su nivel de diseño original y por lo tanto su capacidad, calidad y condiciones de operación), rehabilitación (conjunto de actividades que permiten recuperar una vía que se encuentra en estado de deterioro por falta de un mantenimiento adecuado, hasta

REPUBLICA DE COLOMBIA DEPARTAMENTO DE SANTANDER  ALCALDÍA MUNICIPAL Nit 890209666-3	MUNICIPIO DE ENCISO SANTANDER	PAGINA 17 DE 106 VERSION: 1.0
	<i>PLAN LOCAL DE EMERGENCIAS Y CONTINGENCIAS</i>	CLOPAD 2012
	PLEC`S	

sus condiciones originales de diseño, construcción y operación) y mantenimiento tanto rutinario como periódico; se requiere de los recursos propios del municipio, los cuales resultan escasos para realizar este tipo de acciones básicas en una forma eficiente y oportuna. Además de esto, se debe tener en cuenta que estas son vías que se encuentran trazadas sobre terreno montañoso, cuya topografía abrupta incide en el mal estado que presentan, lo que incrementa el costo de la construcción y mantenimiento de las obras.

Por su parte, en el área urbana el 40% de las vías se encuentran sin pavimentar, siendo las vías secundarias y locales la mayor área sin capa de rodadura, generando un impacto social negativo, en razón al lento desplazamiento vehicular y a la contaminación por emisión de material particulado afectando la salud de sus habitantes. Los andenes existentes son mínimos (menos de 1 metro). El sistema vial en la totalidad de sus vías secundarias y locales carece de áreas verdes, arborización y aislamiento o antejardines. Por su parte las vías que se comunican con las áreas perimetrales son de doble sentido y no cuenta con separadores.

La tendencia en este sector es grave teniendo en cuenta los bajos niveles de asignación presupuestal para acometer las obras de infraestructura que posibiliten una buena intercomunicación (obras de arte, mantenimiento, corrección de trazados, etc.) lo que conlleva a que los costos y fletes de transporte hagan aun más gravosa la situación económica de los productores y los habitantes del municipio.

Indicador.

Kilómetro de vías sin pavimentar = $88.5 \text{ Km.} \cdot 100 = 88\%$
 Total Kilómetro de vías 100.5 Km.

DIMENSION DESERVICIOS PUBLICOS DOMICILIARIOS.

Equipamiento Municipal de la Planta de Potabilización de Agua.

Hace referencia a la capacidad de la infraestructura existente para satisfacer la demanda actual y potencial medida en términos de la cobertura, continuidad y calidad del servicio de los acueductos con que cuenta el municipio, para el suministro de agua potable a las comunidades urbana y rural.

El municipio de Enciso esta abastecido agua mediante acueductos de tipo Urbano

REPUBLICA DE COLOMBIA DEPARTAMENTO DE SANTANDER  ALCALDIA MUNICIPAL NIT 890209666-3	MUNICIPIO DE ENCISO SANTANDER	PAGINA 18 DE 106 VERSION: 1.0
	PLAN LOCAL DE EMERGENCIAS Y CONTINGENCIAS	CLOPAD 2012
	PLEC`S	

y Veredal. Se abastece de agua mediante un acueducto que cubre el 90% del área urbana (representado en 200 conexiones aproximadamente) y 5 acueductos veredales que alcanzan una cobertura del 30%.

Acueducto Urbano se abastece de la Quebrada Calagua y tiene una cobertura del 100% (200 usuarios).

Acueductos Veredales. En el sector rural se encuentra algunos sistemas de acueductos completos como son los acueductos de Cochagá - Robles (que abastece a la parte alta de la vereda Robles y a la parte alta y baja de la vereda Cochagá) y el acueducto de la vereda Ínsula (que abastece a la vereda Ínsula y a la parte baja de la vereda Cortadera) que no cuentan con una planta de tratamiento, también poseen algunos sistemas rudimentarios de captación para consumo humano, tales como el acueducto tierra amarilla (que abastece las veredas de Tierra Amarilla y Cortadera). Este sistema consiste en mangueras conectadas a un tanque de almacenamiento, sin ningún tipo de tratamiento. La mayoría de los habitantes toman el agua de nacimientos y quebradas cercanas a sus viviendas. A nivel rural, la problemática esta asociada al déficit de agua generada por los bajos caudales de las microcuencas que surten los acueductos veredales, situación ocasionada por un manejo inadecuado y a problemas de deforestación en las riveras de los cauces, además de la presencia de factores climáticas propios de esta zona con tendencia a la aridez.

La infraestructura de acueductos veredales, tiene una cobertura del 70% de las viviendas rurales, presentándose un déficit del 30% de las viviendas quienes recurren a tomar el agua directamente de quebradas o nacimientos, pozos, aljibes o jagüeyes, sin ninguno tipo de tratamiento. De otra parte, los acueductos veredales presentan problemas de funcionamiento por falta de mantenimiento, y la calidad del agua suministrada por estos, no es apta para el consumo en razón a que los acueductos rurales no cuenta con sistemas de tratamiento.

En razón de las anteriores causas se presenta una baja calidad de agua para el consumo humano que conlleva a un aumento en los niveles de morbilidad en la población expuesta a riesgo de enfermarse. A nivel rural la situación de calidad y cantidad de agua para la comunidad, tiende a empeorar en razón a la persistencia en mantener prácticas culturales inadecuadas en el manejo de los recursos naturales.

	MUNICIPIO DE ENCISO SANTANDER	PAGINA 19 DE 106 VERSION: 1.0
	<i>PLAN LOCAL DE EMERGENCIAS Y CONTINGENCIAS</i>	CLOPAD 2012
	PLEC`S	

Equipamiento Municipal de la Planta de Tratamiento de Aguas Residuales.

Hace referencia a la capacidad de la infraestructura de que dispone el municipio para la recolección y tratamiento adecuado de las aguas residuales y lluvias, medido en términos de cobertura y calidad de la red y el sistema de tratamiento de residuos líquidos.

En este sentido la problemática hace referencia a la ausencia de un sistema de tratamiento de aguas residuales tanto en el área urbana como en el área rural.

En La parte urbana el sistema de alcantarillado, tiene una cobertura del 100%. Existen 3 colectores de gres de diámetro 10", los cuales hacen su entrega a un canal abierto, en tres puntos conocidos como El Arco, La Virgen y Calagua, a los cuales son vertidos los desechos líquidos sin ningún tipo de tratamiento. Estos residuos líquidos se utilizan para regadío de cultivos en el sector Plan del Llano de la vereda Mosgua.

En el sector rural no hay sistemas de alcantarillado, y sólo un porcentaje del área rural cuenta con pozos sépticos. tales como las veredas Puertas (60%), Juncal (90%), Ínsula (80%), Loma del negro (80%), Robles (55%); El resto de veredas tienen un porcentaje bajo en el uso de los mismos, tales como Carrizal (20%), Santa Helena (0%)

La tendencia es el aumento de los niveles de contaminación y deterioro de las fuentes hídricas por la acción del vertimiento de las aguas residuales a estas. Se presupone un aumento de la morbilidad en la población por la utilización de dichas fuentes contaminadas en regadío y agua para consumo doméstico.

Red de Comunicaciones.

Hace referencia a la cobertura del servicio de comunicaciones y las telecomunicaciones con que cuenta el municipio.

En este sentido la problemática está referida al déficit existente en la prestación del servicio en el sector urbano y de un 100% a nivel rural.

En el área urbana el servicio de telefonía depende de la planta de Málaga. En el sector rural, se presenta una carencia total de instalaciones domiciliarias del

REPUBLICA DE COLOMBIA DEPARTAMENTO DE SANTANDER  ALCALDIA MUNICIPAL Nit 890209666-3	MUNICIPIO DE ENCISO SANTANDER	PAGINA 20 DE 106 VERSION: 1.0
	<i>PLAN LOCAL DE EMERGENCIAS Y CONTINGENCIAS</i>	CLOPAD 2012
	PLEC`S	

servicio de telefonía privada, lo que perjudica considerablemente el desarrollo social y económico de la comunidad.

Cobertura mínima en el municipio por incapacidad de la red y la planta para ofrecer un buen servicio. Aislamiento del sector rural por la ausencia de proyectos y presupuesto para la instalación del servicio de telefonía.

REPUBLICA DE COLOMBIA DEPARTAMENTO DE SANTANDER  ALCALDÍA MUNICIPAL Nit 890209666-3	MUNICIPIO DE ENCISO SANTANDER	PAGINA 21 DE 106 VERSION: 1.0
	PLAN LOCAL DE EMERGENCIAS Y CONTINGENCIAS	CLOPAD 2012
	PLEC`S	

1.5 Estimación del Riesgo

1.5.1 Identificación de Amenazas

FORMATO No 1 Identificación y Priorización de Amenazas

OBJETIVO:

Facilitar la identificación y sistematización de datos sobre amenazas locales.

a) Listado de referencia para identificación de las principales amenazas

AMENAZA	PRIORIDAD ESTIMADA			
	I	II	III	*
Accidente de tránsito aéreo.			X	
Accidente de tránsito ferroviario.				X
Accidente de tránsito fluvial.				X
Accidente de tránsito marítimo.				X
Accidente de tránsito terrestre.		X		
Ataque o toma armada a población.			X	
Atentado terrorista urbano o rural.				X
Avalancha (flujo torrencial por cauce).	X			
Congregación masiva de personas.		X		
Deslizamiento.	X			
Desplazamiento forzado de población.		X		
Erosión.			X	
Erupción volcánica.				X
Explosión.	X			
Fenómeno cálido del pacífico.			X	
Huracán.				X
Incendio estructural.			X	
Incendio forestal.	X			
Incendios en estación de combustible.			X	
Incidente con materiales peligrosos.				X
Inundación lenta.			X	
Inundación súbita.				X
Marcha campesina.			X	

REPUBLICA DE COLOMBIA DEPARTAMENTO DE SANTANDER  ALCALDIA MUNICIPAL NIT 890209666-3	MUNICIPIO DE ENCISO SANTANDER	PAGINA 22 DE 106 VERSION: 1.0
	PLAN LOCAL DE EMERGENCIAS Y CONTINGENCIAS	CLOPAD 2012
	PLEC`S	

AMENAZA	PRIORIDAD ESTIMADA			
	I	II	III	*
Paro armado.				X
Protesta civil.				X
Sequía.			X	
Sismo o terremoto.	X			
Tormenta eléctrica.			X	
Vendaval (viento fuerte).			X	
Voladura de torres de conducción eléctrica.				X
Voladuras de puentes viales o peatonales.				X
Voladuras de tramo de oleoducto.				X

Información suministrada por la Oficina de Planeación Municipal

Prioridad	CONCEPTO
I	Amenazas que por su potencialidad, cobertura territorial, comportamiento histórico conocido y condiciones en las que se presentaría actualmente, puedan afectar en gran medida la salud de las personas, la infraestructura o las redes de servicio en el municipio.
II	Amenazas que por sus características asociativas a eventos desencadenantes primarios, puedan potenciar mayores afectaciones en el municipio.
III	Amenazas de efecto limitado, baja potencialidad o área de afectación pequeña que por sus características sólo producirían afectaciones parciales o temporales en la población e infraestructura.
*	Amenazas calificadas como improbables en el municipio.

REPUBLICA DE COLOMBIA DEPARTAMENTO DE SANTANDER  ALCALDIA MUNICIPAL Nit 890209666-3	MUNICIPIO DE ENCISO SANTANDER	PAGINA 23 DE 106 VERSION: 1.0
	<i>PLAN LOCAL DE EMERGENCIAS Y CONTINGENCIAS</i>	CLOPAD 2012
	PLEC`S	

1.5.2 Evaluación y Prioridad de las Principales Amenazas en el Municipio

Descripción:

Una vez identificadas y documentadas las amenazas de mayor incidencia en el municipio, éstas deben evaluarse en conjunto para establecer una prioridad con base en las siguientes características relevantes.

- Frecuencia con la que se presenta.
- Potencialidad de afectar el municipio.
- Escenarios específicos de afectación.
- Relación con otras amenazas.

REPUBLICA DE COLOMBIA DEPARTAMENTO DE SANTANDER  ALCALDIA MUNICIPAL NIT 890209666-3	MUNICIPIO DE ENCISO SANTANDER	PAGINA 24 DE 106 VERSION: 1.0
	<i>PLAN LOCAL DE EMERGENCIAS Y CONTINGENCIAS</i>	CLOPAD 2012
	PLEC`S	

A. RELACIÓN DE RIESGOS ASOCIADOS POR AFECTACION Y COLAPSO DE VIAS SECUNDARIAS Y TERCERIAS.

Frecuencia con la que se presenta:

En época invernal (fenómeno de la niña) o lluvias esporádicas.

Potencialidad de afectar el municipio:

Afectaciones sobre la población, afectaciones sobre la infraestructura, afectaciones sobre las redes vitales, afectaciones sobre el ambiente.

Escenarios específicos de afectación:

Lesionados, familias afectadas, viviendas afectadas, viviendas destruidas, afectaciones de la red vial (Secundarias-Terciarias), pérdida o deterioro de puentes vehiculares, interrupción de servicios públicos esenciales, perdida del sector productivo (insumos o alimentos).

Relación con otras amenazas:

Avalancha (flujo torrencial por cauce), Inundación lenta, Inundación súbita, Accidente de tránsito terrestre, colapso estructural, caída de altura, trauma físico, interrupción de servicios esenciales, bloqueo de vías, segundo accidente, pánico colectivo.

REPUBLICA DE COLOMBIA DEPARTAMENTO DE SANTANDER  ALCALDIA MUNICIPAL NIT 890209666-3	MUNICIPIO DE ENCISO SANTANDER	PAGINA 25 DE 106 VERSION: 1.0
	<i>PLAN LOCAL DE EMERGENCIAS Y CONTINGENCIAS</i>	CLOPAD 2012
	PLEC`S	

B. RELACIÓN DE RIESGOS ASOCIADOS POR AMENAZA SISMO O TERREMOTO.

Frecuencia con la que se presenta:

En cualquier época del año, son inesperados, es un movimiento súbito y con frecuencia violento de una parte de la superficie terrestre, originado por la liberación de energía en el interior de la corteza terrestre, bien sea por la acomodación de las placas tectónicas o por la activación de un volcán.

Potencialidad de afectar el municipio:

Afectaciones sobre la población, afectaciones sobre la infraestructura, afectaciones sobre las redes vitales, afectaciones sobre el ambiente.

Escenarios específicos de afectación:

Fallecidos, lesionados, desaparecidos, familias afectadas, viviendas afectadas, viviendas destruidas, afectaciones de la red vial, pérdida o deterioro de puentes vehiculares, daños directos de acueducto o alcantarillado, afectación en construcciones vitales como hospitales, centros educativos o escenarios de afluencia masiva de público, interrupción de servicios públicos esenciales, pérdidas del sector productivo (insumos o alimentos).

Relación con otras amenazas:

Explosión, incendio, contaminación, contaminación biológica, colapso estructural, electrocución, caída de altura, trauma físico, interrupción de servicios esenciales, quemadura, bloqueo de vías, segundo accidente, disturbios-saqueo, pánico colectivo, asfixia, epidemia.

REPUBLICA DE COLOMBIA DEPARTAMENTO DE SANTANDER  ALCALDIA MUNICIPAL Nit 890209666-3	MUNICIPIO DE ENCISO SANTANDER	PAGINA 26 DE 106 VERSION: 1.0
	<i>PLAN LOCAL DE EMERGENCIAS Y CONTINGENCIAS</i>	CLOPAD 2012
	PLEC`S	

C. RELACIÓN DE RIESGOS ASOCIADOS POR AMENAZA DE INCENDIO FORESTAL.

Frecuencia con la que se presenta:

Época de verano.

Potencialidad de afectar el municipio:

Afectaciones sobre la población, afectaciones sobre la infraestructura, afectaciones sobre el ambiente.

Escenarios específicos de afectación:

Familias afectadas, viviendas afectadas, viviendas destruidas, afectaciones de la red vial, daños directos de acueductos rurales, Perdidas del sector productivo (ganadería), daños al medio ambiente.

Relación con otras amenazas:

Explosión, Incendio, Contaminación, Contaminación Atmosférica, Interrupción de servicios esenciales (acueductos rurales), Quemadura, Asfixia.

REPUBLICA DE COLOMBIA DEPARTAMENTO DE SANTANDER  ALCALDIA MUNICIPAL NIT 890209666-3	MUNICIPIO DE ENCISO SANTANDER	PAGINA 27 DE 106 VERSION: 1.0
	<i>PLAN LOCAL DE EMERGENCIAS Y CONTINGENCIAS</i>	CLOPAD 2012
	PLEC`S	

D. RELACIÓN DE RIESGOS ASOCIADOS POR ACCIDENTES MINAS DE CARBON.

Frecuencia con la que se presenta:

En cualquier época del año.

Potencialidad de afectar el municipio:

Afectaciones sobre la población, afectaciones sobre el ambiente.

Escenarios específicos de afectación:

Fallecidos, lesionados, desaparecidos, familias afectadas, perdidas del sector productivo (insumos o alimentos).

Relación con otras amenazas:

Explosión, Incendio, Inundación, contaminación química, atmosférica, contaminación biológica, colapso estructural, electrocución, caída de altura, trauma físico, interrupción servicios esenciales, intoxicación, quemadura, pánico colectivo, asfixia, epidemia.

REPUBLICA DE COLOMBIA DEPARTAMENTO DE SANTANDER  ALCALDIA MUNICIPAL Nit 890209666-3	MUNICIPIO DE ENCISO SANTANDER	PAGINA 28 DE 106 VERSION: 1.0
	<i>PLAN LOCAL DE EMERGENCIAS Y CONTINGENCIAS</i>	CLOPAD 2012
	PLEC`S	

E. RELACIÓN DE RIESGOS ASOCIADOS POR DESLIZAMIENTOS EN EL MUNICIPIO DE ENCISO – FENOMENO DE LA NIÑA.

Frecuencia con la que se presenta:

Temporada de invierno (Ola Invernal – Fenómeno de la niña).

Potencialidad de afectar el municipio:

Afectaciones sobre la población, afectaciones sobre la infraestructura, afectaciones sobre las redes vitales, afectaciones sobre el ambiente.

Escenarios específicos de afectación:

Fallecidos, lesionados, desaparecidos, familias afectadas, viviendas afectadas, viviendas destruidas, afectaciones de la red vial, pérdida o deterioro de puentes vehiculares, daños directos de acueducto o alcantarillado, afectación en construcciones vitales como hospitales (centros de salud), centros educativos o escenarios de afluencia masiva de público, interrupción de servicios públicos esenciales, pérdidas del sector productivo (insumos o alimentos).

Relación con otras amenazas:

Explosión, Inundación, Avalancha, Contaminación, Colapso Estructural, Electrocutación, Trauma Físico, Interrupción de servicios esenciales, Bloqueo de vías, Segundo accidente, Pánico colectivo, Epidemia.

REPUBLICA DE COLOMBIA DEPARTAMENTO DE SANTANDER  ALCALDIA MUNICIPAL NIT 890209666-3	MUNICIPIO DE ENCISO SANTANDER	PAGINA 29 DE 106 VERSION: 1.0
	PLAN LOCAL DE EMERGENCIAS Y CONTINGENCIAS	CLOPAD 2012
	PLEC`S	

1.5.3 Análisis de Vulnerabilidad

1. Vulnerabilidad en la organización institucional para emergencias		
1.1	a.	El CLOPAD está conformado oficialmente, se reúne periódicamente con una agenda definida y sus instituciones han acordado y coordinado procedimientos para emergencia y contingencias.
	b.	El CLOPAD, se reúne sólo por una situación de emergencia, no dispone de planes de contingencia definidos, pero sus instituciones se activan y acuden a atender la situación.
	c.	El CLOPAD municipal no está plenamente conformado, no se ha reunido en los últimos 6 meses y sus instituciones no han coordinado como atenderán probables emergencias.
1.2	a.	El municipio dispone de un PLEC`s, elaborado por el CLOPAD adoptado y apoyado por la Administración Municipal y las instituciones han definido procedimientos coordinados de respuesta.
	b.	El municipio, sólo dispone de una versión preliminar del PLEC`s, la cual está en perfeccionamiento, las instituciones no tienen un sistema coordinado para la atención de las emergencias.
	c.	No se dispone actualmente ni de un PLEC`sen el cual se hayan establecido y coordinado procedimientos de respuesta ante posibles afectaciones en el municipio, ni de un sistema eficiente para la coordinación de las instituciones operativas ante situaciones de emergencia.
1.3	a.	En el municipio se han efectuado acciones de preparativos para emergencia y gestión del riesgo, con el apoyo de las instituciones del CLOPAD, orientadas a prevenir y mitigar posibles desastres.
	b.	Sólo se tiene conocimiento de acciones aisladas de preparativos para desastres, las cuales no son recientes, ni se conocen sus resultados e impacto en la reducción del riesgo.
	c.	A la fecha de esta evaluación no se han efectuado en el municipio acciones de preparativos para emergencia o gestión del riesgo frente a probables emergencias o desastres.
1.4	a.	En general las instituciones que conforman el CLOPAD disponen de los recursos técnicos, logísticos económicos y materiales necesarios para la atención de emergencia o desastres en el municipio.
	b.	Sólo algunas instituciones disponen parcialmente de recursos y equipos básicos para la atención de desastres y son apoyadas desde su nivel seccional o nacional.
	c.	Las instituciones que conforman el CLOPAD en su gran mayoría no disponen de ningún recurso logístico o equipo para efectuar acciones de Prevención o Atención de Desastres, requiriendo por lo general apoyo de la Administración Municipal.

REPUBLICA DE COLOMBIA DEPARTAMENTO DE SANTANDER  ALCALDIA MUNICIPAL NIT 890209666-3	MUNICIPIO DE ENCISO SANTANDER	PAGINA 30 DE 106 VERSION: 1.0
	PLAN LOCAL DE EMERGENCIAS Y CONTINGENCIAS	CLOPAD 2012
	PLEC`S	

2. Vulnerabilidad en el contexto social y cultural de la población

2.1	a.	La población del municipio en general recibe información de las instituciones sobre las amenazas existentes, las identifica y comprende el riesgo que de ellas se deriva.
	b.	Sólo algunas personas reciben esporádicamente alguna información sobre las amenazas en el entorno municipal, reconocen algunas amenazas en particular y aceptan que pueden estar en riesgo de probables afectaciones.
	c.	La población en el municipio no recibe ninguna información de parte de las entidades, no identifica las amenazas existentes ni asocia un riesgo de afectación con estas.
2.2	a.	La comunidad expuesta a las amenazas en el municipio ha definido planes básicos de acción y ha efectuado ejercicios y entrenamientos para mejorar la respuesta ante posibles emergencias.
	b.	Sólo algunas personas o grupos aislados de población han efectuado ejercicios de entrenamiento y conocen las acciones a seguir en caso de emergencia.
	c.	La comunidad que habita zonas de riesgo en el municipio no dispone de planes de acción en caso de emergencia y no ha desarrollado ningún ejercicio al respecto en los últimos 6 meses.
2.3	a.	Todos los planteles educativos en el municipio han efectuado acciones de preparativos y gestión del riesgo para emergencia y han organizado planes de respuesta con la participación de alumnos y educadores.
	b.	Sólo algunos planteles han dispuesto preparativos para emergencia y han entrenado a los alumnos y educadores para situaciones de emergencia.
	c.	Un número alto de planteles educativos en el municipio no disponen de planes de respuesta ni han efectuado acciones de preparativos para la gestión del riesgo ante posibles emergencias.
2.4	a.	Las familias en el municipio han recibido información sobre como organizar el plan familiar para emergencias y disponer de los elementos mínimos sugeridos para una emergencia (agua, linterna, botiquín y alimentos no perecederos).
	b.	La información sobre organización familiar para emergencia sólo se ha divulgado parcialmente en el municipio o se efectuó hace mas de 6 meses y ya no se recuerda con claridad.
	c.	Son muy pocas las familias que se sabe han implementado un plan familiar para emergencia y disponen de los elementos sugeridos para afrontar situaciones críticas.

REPUBLICA DE COLOMBIA DEPARTAMENTO DE SANTANDER  ALCALDIA MUNICIPAL Nit 890209666-3	MUNICIPIO DE ENCISO SANTANDER	PAGINA 31 DE 106 VERSION: 1.0
	PLAN LOCAL DE EMERGENCIAS Y CONTINGENCIAS	CLOPAD 2012
	PLEC`S	

3. Vulnerabilidad en aspectos económicos y productivos

3.1	a.	El municipio en general presenta una actividad productiva y comercial estable que involucra a la mayoría de sus habitantes.
	b.	En el último año se ha evidenciado una disminución progresiva de la actividad comercial en el municipio.
	c.	Es muy notorio el descenso en las actividades productivas y comerciales del municipio así como un aumento en el desempleo o subempleo de sus habitantes.
3.2	a.	El municipio no tiene zonas subnormales.
	b.	Son muy pocas las zonas subnormales del municipio.
	c.	Se reconoce en el municipio amplias zonas subnormales en las cuales no se disponen los servicios esenciales para la población.
3.3	a.	No se observa indigencia ni se encuentran habitantes o familias en situación de calle.
	b.	Eventualmente se observan algunos habitantes de la calle.
	c.	Se reconocen y encuentran indigentes habituales del municipio y familias en situación de calle o desplazamiento.
3.4	a.	El municipio dispone de productos agrícolas de reserva para apoyar los aspectos alimentarios de familias afectadas por posibles emergencias.
	b.	Sólo se dispone de algunos productos en reserva alimentaria o la cantidad sólo cubriría la demanda parcialmente.
	c.	En caso de interrumpirse la comunicación con otros municipios o resultar afectado el sector agrícola en el municipio, no se dispone de reserva alimentaria y se requiere el apoyo externo para garantizar la sostenibilidad alimentaria.

Información suministrada por la Oficina de Planeación Municipal

REPUBLICA DE COLOMBIA DEPARTAMENTO DE SANTANDER  ALCALDIA MUNICIPAL NIT 890209666-3	MUNICIPIO DE ENCISO SANTANDER	PAGINA 32 DE 106 VERSION: 1.0
	PLAN LOCAL DE EMERGENCIAS Y CONTINGENCIAS	CLOPAD 2012
	PLEC`S	

4. Vulnerabilidad en la infraestructura y líneas vitales del municipio.

4.1	a.	Las viviendas y edificaciones en el municipio son sismo resistentes y están construidas con parámetros técnicos y material adecuado.
	b.	Algunas viviendas familiares o algunos edificios esenciales en el municipio no son construidas con parámetros sismo resistentes ni materiales adecuados.
	c.	La gran mayoría de viviendas y edificaciones no son construidas con parámetros sismo resistentes ni materiales adecuados.
4.2	a.	Los escenarios para desarrollar eventos de afluencia masiva de público, están construidos o son implementados con normas técnicas adecuadas según el decreto 3888 de 2007 y por lo tanto son seguros para los asistentes.
	b.	Sólo para algunos eventos y en algunos escenarios se aplican normas de seguridad y se verifican las condiciones de riesgo de las instalaciones antes del espectáculo.
	c.	No todos los escenarios utilizados en el municipio para eventos públicos son seguros, algunos son provisionales de construcción precaria o presentan deterioro importante generando una condición insegura para su uso, no se aplica el decreto 3888 de 2007.
4.3	a.	El municipio cuenta con un acueducto y alcantarillado en buen estado con capacidad para resistir, fenómenos como sismos vendavales o inundaciones que se presenten con magnitud media baja.
	b.	Sólo el acueducto o sólo el alcantarillado resistirían el impacto de fenómenos de media o baja magnitud.
	c.	El acueducto y alcantarillado del municipio son fácilmente afectados por eventos naturales incluso de baja magnitud interrumpiéndose el suministro de agua y generándose condiciones insalubres por las aguas negras.
4.4	a.	Las redes de distribución de gas energía eléctrica y telefonía, están diseñadas e implementadas de forma segura y su afectación sería mínima en caso de una emergencia.
	b.	Sólo algunas redes o parte de ellas serian afectadas por una emergencia, ocasionando cortes parciales del servicio.
	c.	Las redes esenciales del municipio gas, electricidad y telefonía pueden ser afectadas seriamente debido a su precaria construcción e implementación (ejemplos, acometidas y tendidos eléctricos subnormales, acometidas ilegales).

Información suministrada por la Oficina de Planeación Municipal

REPUBLICA DE COLOMBIA DEPARTAMENTO DE SANTANDER  ALCALDIA MUNICIPAL NIT 890209666-3	MUNICIPIO DE ENCISO SANTANDER	PAGINA 33 DE 106 VERSION: 1.0
	PLAN LOCAL DE EMERGENCIAS Y CONTINGENCIAS	CLOPAD 2012
	PLEC`S	

1.5.4 Estimación del Riesgo de Desastre en el Municipio

FORMATO No 3

Estimación de Escenarios de Riesgo y Afectación

Diligencie este formato para las 5 principales amenazas en el Municipio, una vez diligenciado este formato debe hacer parte del PLEC`s.

Municipio: ENCISO		
Amenaza de referencia: RELACIÓN DE RIESGOS ASOCIADOS POR AFECTACION Y COLAPSO DE VIAS SECUNDARIAS Y TERCERIAS.		
Indicadores de afectación (estime el nivel probable de afectación de la amenaza referida en relación con los siguientes indicadores)		
AREA AFECTADA	INDICADOR DE AFECTACION	CANTIDAD O EFECTO ESTIMADO
Población	Número probable de fallecidos	0
	Número probable de lesionados	20
	Número probable de desaparecidos	0
	Estimación de familias afectadas	1.000
Infraestructura esencial	Número probable de viviendas afectadas	0
	Número probable de viviendas destruidas	0
	Probables afectaciones de la red vial	90%
	Pérdida o deterioro de puentes vehiculares	20%
Servicios esenciales	Daños directos de acueducto o alcantarillado	0%
	Afectación en construcciones vitales como hospitales, centros educativos o escenarios de afluencia masiva de público.	0%
	Interrupción de servicios públicos esenciales	80%
	Perdidas del sector productivo (insumos o alimentos).	40%
Evaluación del nivel del riesgo municipal en relación a la amenaza de referencia: Con base en los indicadores estimados anteriormente, conceptué cual sería el nivel del riesgo de emergencia alcanzado en el municipio, especificando las condiciones que dan lugar a esa calificación.		
Nivel de Riesgo	Incluya las condiciones analizadas	
Alto	Incluye los diferentes deslizamientos y/o hundimientos de la banca,	

REPUBLICA DE COLOMBIA DEPARTAMENTO DE SANTANDER  ALCALDIA MUNICIPAL N° 890209666-3	MUNICIPIO DE ENCISO SANTANDER	PAGINA 34 DE 106 VERSION: 1.0
	<i>PLAN LOCAL DE EMERGENCIAS Y CONTINGENCIAS</i>	CLOPAD 2012
	PLEC`S	

	destrucción total de la capa de rodamiento que se presentan en las diferentes vías ocasionando incomunicación del sector rural con respecto al casco urbano especialmente en época invernal.
Medio	Incluye hundimiento de la calzada en forma moderada y destrucción parcial de la capa de rodamiento.
Bajo	

Riesgo probables afectaciones sobre la población:

Las personas pueden ser afectadas con este riesgo por traumas físicos, como golpes y fracturas por posible accidente de tránsito.

Riesgo probables afectaciones sobre el ambiente:

Proliferación de plagas por causa del mal manejo de los escombros y emergencia sanitaria a causa de colapso de acueductos y desagües.

Riesgo probables afectaciones sobre la infraestructura:

Afectación estructural severa, colapso de vías secundarias y terciarias.

Riesgos probables afectaciones sobre las redes vitales:

Posible taponamiento de vías carretables por acumulación de escombros lo que ocasiona traumatismo en el transporte de pasajeros y enfermos del Centro de Salud de Enciso al Hospital de Málaga.

REPUBLICA DE COLOMBIA DEPARTAMENTO DE SANTANDER  ALCALDIA MUNICIPAL NIT 890209666-3	MUNICIPIO DE ENCISO SANTANDER	PAGINA 35 DE 106 VERSION: 1.0
	PLAN LOCAL DE EMERGENCIAS Y CONTINGENCIAS	CLOPAD 2012
	PLEC`S	

Municipio: ENCISO		
Amenaza de referencia: SISMO O TERREMOTO		
Indicadores de afectación (estime el nivel probable de afectación de la amenaza referida en relación con los siguientes indicadores)		
AREA AFECTADA	INDICADOR DE AFECTACION	CANTIDAD O EFECTO ESTIMADO
Población	Número probable de fallecidos	5
	Número probable de lesionados	50
	Número probable de desaparecidos	0
	Estimación de familias afectadas	1.000
Infraestructura esencial	Número probable de viviendas afectadas	500
	Número probable de viviendas destruidas	100
	Probables afectaciones de la red vial	50%
	Pérdida o deterioro de puentes vehiculares	50%
Servicios esenciales	Daños directos de acueducto o alcantarillado	50%
	Afectación en construcciones vitales como hospitales, centros educativos o escenarios de afluencia masiva de público.	50%
	Interrupción de servicios públicos esenciales	80%
	Perdidas del sector productivo (insumos o alimentos).	50%
Evaluación del nivel del riesgo municipal en relación a la amenaza de referencia: Con base en los indicadores estimados anteriormente, conceptué cual sería el nivel del riesgo de emergencia alcanzado en el municipio, especificando las condiciones que dan lugar a esa calificación		
Nivel de Riesgo	Incluya las condiciones analizadas	
Alto	La mayoría de las viviendas no cumplen con la normas de construcción sismo resistentes, el Municipio se encuentra situado en la cuenca del rio Chicamocha lo que deriva en un gran peligro debido a su cercanía con la falla geológica de la Mesa de los Santos.	
Medio	Sismos medios con afectación mediana.	
Bajo	Sismos bajos sin ningún tipo de afectación.	

REPUBLICA DE COLOMBIA DEPARTAMENTO DE SANTANDER  ALCALDIA MUNICIPAL Nit 890209666-3	MUNICIPIO DE ENCISO SANTANDER	PAGINA 36 DE 106 VERSION: 1.0
	<i>PLAN LOCAL DE EMERGENCIAS Y CONTINGENCIAS</i>	CLOPAD 2012
	PLEC`S	

Riesgo probables afectaciones sobre la población:

Las personas pueden ser afectadas con este riesgo por traumas físicos, como golpes y fracturas, quemaduras, asfixia provocando fobias y enfermedades a causa de la posible emergencia sanitaria.

Riesgo probables afectaciones sobre el ambiente:

Puede generarse una epidemia, por el tiempo de recuperación de los cadáveres, proliferación de plagas por causa del mal manejo de los escombros y emergencia sanitaria a causa de colapso de acueductos y desagües.

Riesgo probables afectaciones sobre la infraestructura:

Afectación estructural severa, colapso de viviendas no sismo resistentes.

Riesgos probables afectaciones sobre las redes vitales:

Según la magnitud del incidente puede afectar las redes de electricidad, telefonía, alcantarillado, acueducto y vías de comunicación a causa del colapso de algunas edificaciones o de la misma. (Sector urbano)

REPUBLICA DE COLOMBIA DEPARTAMENTO DE SANTANDER  ALCALDIA MUNICIPAL Nit 890209666-3	MUNICIPIO DE ENCISO SANTANDER	PAGINA 37 DE 106 VERSION: 1.0
	PLAN LOCAL DE EMERGENCIAS Y CONTINGENCIAS	CLOPAD 2012
	PLEC`S	

Municipio: ENCISO		
Amenaza de referencia: RELACIÓN DE RIESGOS ASOCIADOS POR AMENAZA DE INCENDIO FORESTAL.		
Indicadores de afectación (estime el nivel probable de afectación de la amenaza referida en relación con los siguientes indicadores)		
AREA AFECTADA	INDICADOR DE AFECTACION	CANTIDAD O EFECTO ESTIMADO
Población	Número probable de fallecidos	0
	Número probable de lesionados	10
	Número probable de desaparecidos	0
	Estimación de familias afectadas	100
Infraestructura esencial	Número probable de viviendas afectadas	20
	Número probable de viviendas destruidas	5
	Probables afectaciones de la red vial	0%
	Pérdida o deterioro de puentes vehiculares	0%
Servicios esenciales	Daños directos de acueducto o alcantarillado	20%
	Afectación en construcciones vitales como hospitales, centros educativos o escenarios de afluencia masiva de público.	0%
	Interrupción de servicios públicos esenciales	30%
	Perdidas del sector productivo (insumos o alimentos).	10%
Evaluación del nivel del riesgo municipal en relación a la amenaza de referencia: Con base en los indicadores estimados anteriormente, conceptué cual sería el nivel del riesgo de emergencia alcanzado en el municipio, especificando las condiciones que dan lugar a esa calificación		
Nivel de Riesgo	Incluya las condiciones analizadas	
Alto	En época de verano y/o sequia se incrementan este tipo de incendios especialmente en las zonas boscosas del Municipio (Juncal, Loma del Negro, Agua Sucia, Mayoría) y de carácter antropico como (quemadas, rogativas, festividades religiosas con pólvora y encerronas).	
Medio	En época de lluvias esporádicas, tormentas eléctricas y de carácter antropico como (quemadas, rogativas, festividades	

REPUBLICA DE COLOMBIA DEPARTAMENTO DE SANTANDER  ALCALDIA MUNICIPAL NIT 890209666-3	MUNICIPIO DE ENCISO SANTANDER	PAGINA 38 DE 106 VERSION: 1.0
	<i>PLAN LOCAL DE EMERGENCIAS Y CONTINGENCIAS</i>	CLOPAD 2012
	PLEC`S	

	religiosas con pólvora y encerronas).
Bajo	En época de invierno (ola invernal fenómeno de la niña).

Riesgo probables afectaciones sobre la población:

Las personas pueden ser afectadas con este riesgo por traumas físicos, como golpes, fracturas, quemaduras, asfixia e intoxicación.

Riesgo probables afectaciones sobre el ambiente:

Puede generar una contaminación atmosférica por niveles de CO2 altos, perdida de suelos y perdida de densidad vegetal.

Riesgo probables afectaciones sobre la infraestructura:

Se puede destruir viviendas campesinas como producto de los incendios.

Riesgos probables afectaciones sobre las redes vitales:

Puede destruir redes de acueductos rurales y luz eléctrica principalmente.

	<p>MUNICIPIO DE ENCISO SANTANDER</p>	<p>PAGINA 39 DE 106 VERSION: 1.0</p>
	<p>PLAN LOCAL DE EMERGENCIAS Y CONTINGENCIAS</p>	<p>CLOPAD 2012</p>
	<p>PLEC`S</p>	

Municipio: ENCISO

Amenaza de referencia: RELACIÓN DE RIESGOS ASOCIADOS POR ACCIDENTES MINAS DE CARBON.

Indicadores de afectación

(estime el nivel probable de afectación de la amenaza referida en relación con los siguientes indicadores)

AREA AFECTADA	INDICADOR DE AFECTACION	CANTIDAD O EFECTO ESTIMADO
Población	Número probable de fallecidos	10
	Número probable de lesionados	30
	Número probable de desaparecidos	5
	Estimación de familias afectadas	100
Infraestructura esencial	Número probable de viviendas afectadas	0
	Número probable de viviendas destruidas	0
	Probables afectaciones de la red vial	0%
	Pérdida o deterioro de puentes vehiculares	0%
Servicios esenciales	Daños directos de acueducto o alcantarillado	0%
	Afectación en construcciones vitales como hospitales, centros educativos o escenarios de afluencia masiva de público.	0%
	Interrupción de servicios públicos esenciales	0%
	Perdidas del sector productivo (insumos o alimentos).	10%

Evaluación del nivel del riesgo municipal en relación a la amenaza de referencia:

Con base en los indicadores estimados anteriormente, conceptué cual sería el nivel del riesgo de emergencia alcanzado en el municipio, especificando las condiciones que dan lugar a esa calificación

Nivel de Riesgo	Incluya las condiciones analizadas
Alto	No cumplimiento por parte del titular minero del Decreto 1335 de 1987 "Reglamento de Seguridad en labores Subterránea". Práctica de minería ilegal.
Medio	Poseen un Plan Operativo de Seguridad Ocupacional, pero no está implementado.
Bajo	Cumplen a cabalidad lo descrito en el Decreto 1335 de 1987 "Reglamento de Seguridad en labores Subterránea"

REPUBLICA DE COLOMBIA DEPARTAMENTO DE SANTANDER  ALCALDIA MUNICIPAL Nit 890209666-3	MUNICIPIO DE ENCISO SANTANDER	PAGINA 40 DE 106 VERSION: 1.0
	<i>PLAN LOCAL DE EMERGENCIAS Y CONTINGENCIAS</i>	CLOPAD 2012
	PLEC`S	

OTROS RIESGOS	Polvo combustible y silíceo Líquidos inflamables Riesgo químico Fallas en la respuesta de los programas de emergencia Partes en movimiento Movimiento de equipos de transporte Superficies irregulares o pendientes Condiciones del piso Vibraciones Ruido Trabajo en alturas, entre otros Error humano a nivel individual o de equipo Capacidad para el trabajo Actitud en el trabajo Falta de conciencia Fallas en la comunicación Fatiga Factores psicológicos Fallas en la supervisión, entre otros Factores organizacionales Fallas en la comunicación Errores de diseño Objetivos incompatibles Falta de Mantenimiento Falta de procedimientos Falta de entrenamiento
--------------------------	--

Riesgo probables afectaciones sobre la población:

Las personas pueden ser afectadas con este riesgo por traumas físicos, como golpes y fracturas, quemaduras, asfixia provocando fobias y enfermedades a causa de intoxicación.

Riesgo probables afectaciones sobre el ambiente:

Puede generarse una epidemia, por el tiempo de recuperación de los cadáveres, proliferación de plagas por causa del mal manejo de los escombros. Pérdida de acuíferos superficiales.

REPUBLICA DE COLOMBIA DEPARTAMENTO DE SANTANDER  ALCALDIA MUNICIPAL Nit 890209666-3	MUNICIPIO DE ENCISO SANTANDER	PAGINA 41 DE 106 VERSION: 1.0
	<i>PLAN LOCAL DE EMERGENCIAS Y CONTINGENCIAS</i>	CLOPAD 2012
	PLEC`S	

Riesgo probables afectaciones sobre la infraestructura:

Afectación estructural severa, colapso de minas, terrenos, viviendas y cuerpos de agua.

Riesgos probables afectaciones sobre las redes vitales:

Según la magnitud del incidente es poco probable que afecte las redes de electricidad y vías de comunicación.

REPUBLICA DE COLOMBIA DEPARTAMENTO DE SANTANDER  ALCALDIA MUNICIPAL Nit 890209666-3	MUNICIPIO DE ENCISO SANTANDER	PAGINA 42 DE 106 VERSION: 1.0
	PLAN LOCAL DE EMERGENCIAS Y CONTINGENCIAS	CLOPAD 2012
	PLEC`S	

Municipio: ENCISO		
Amenaza de referencia: RELACION DE RIESGOS ASOCIADOS POR DESLIZAMIENTOS EN EL MUNICIPIO DE ENCISO – FENOMENO DE LA NIÑA.		
Indicadores de afectación (estime el nivel probable de afectación de la amenaza referida en relación con los siguientes indicadores)		
AREA AFECTADA	INDICADOR DE AFECTACION	CANTIDAD O EFECTO ESTIMADO
Población	Número probable de fallecidos	2
	Número probable de lesionados	5
	Número probable de desaparecidos	0
	Estimación de familias afectadas	150
Infraestructura esencial	Número probable de viviendas afectadas	100
	Número probable de viviendas destruidas	25
	Probables afectaciones de la red vial	100%
	Pérdida o deterioro de puentes vehiculares	50%
Servicios esenciales	Daños directos de acueducto o alcantarillado	20%
	Afectación en construcciones vitales como hospitales, centros educativos o escenarios de afluencia masiva de público.	0%
	Interrupción de servicios públicos esenciales	0%
	Perdidas del sector productivo (insumos o alimentos).	80%
Evaluación del nivel del riesgo municipal en relación a la amenaza de referencia:		
Con base en los indicadores estimados anteriormente, conceptué cual sería el nivel del riesgo de emergencia alcanzado en el municipio, especificando las condiciones que dan lugar a esa calificación		
Nivel de Riesgo	Incluya las condiciones analizadas	
Alto	Alta intensidad de las lluvias especialmente en ola invernal – fenómeno de la niña.	
Medio	Media intensidad de las lluvias especialmente invierno normal – lluvias esporádicas.	
Bajo	Baja intensidad de las lluvias especialmente En época de sequia	

REPUBLICA DE COLOMBIA DEPARTAMENTO DE SANTANDER  ALCALDIA MUNICIPAL Nit 890209666-3	MUNICIPIO DE ENCISO SANTANDER	PAGINA 43 DE 106 VERSION: 1.0
	<i>PLAN LOCAL DE EMERGENCIAS Y CONTINGENCIAS</i>	CLOPAD 2012
	PLEC`S	

Riesgo Probables afectaciones sobre la población:

Las personas pueden ser afectadas con este riesgo por traumas físicos, como golpes y fracturas, ahogamiento y enfermedades a causa de la posible emergencia sanitaria.

Riesgo Probables afectaciones sobre el ambiente:

Proliferación de plagas por causa del mal manejo de los escombros y puede generarse una epidemia, por el tiempo de recuperación de los cadáveres.

Riesgo Probables afectaciones sobre la infraestructura:

Afectación estructural severa destrucción de puentes y taponamiento de vías de acceso.

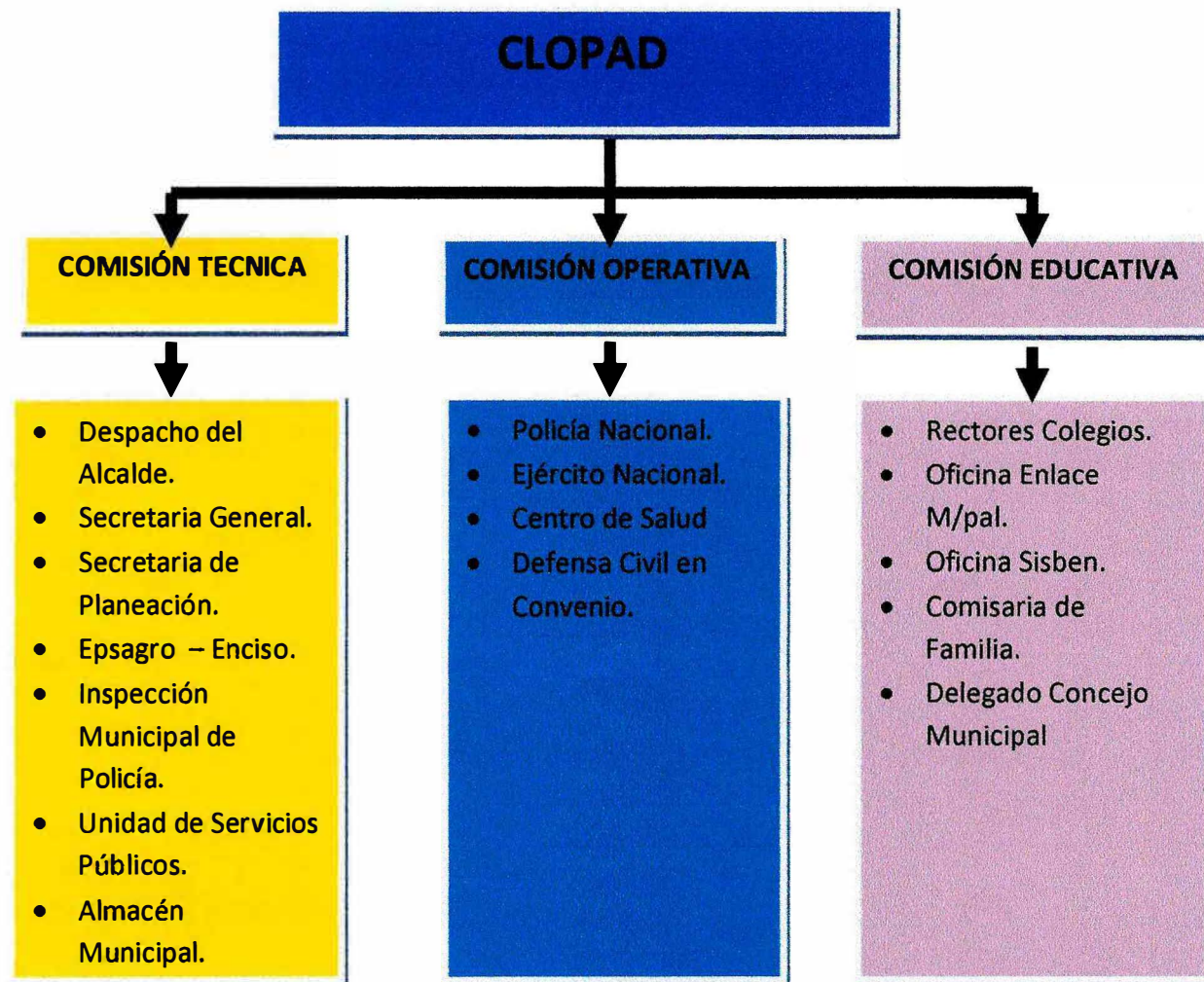
Riesgos Probables afectaciones sobre las redes vitales:

Posible destrucción de bocatomas de acueductos por acumulación de escombros y material vegetal.

REPUBLICA DE COLOMBIA DEPARTAMENTO DE SANTANDER  ALCALDIA MUNICIPAL N° 890209666-3	MUNICIPIO DE ENCISO SANTANDER	PAGINA 44 DE 106 VERSION: 1.0
	PLAN LOCAL DE EMERGENCIAS Y CONTINGENCIAS	CLOPAD 2012
	PLEC`S	

2. ORGANIZACIÓN PARA EMERGENCIAS

2.1 Organigrama Local para la Gestión del Riesgo



REPUBLICA DE COLOMBIA DEPARTAMENTO DE SANTANDER  ALCALDIA MUNICIPAL Nit 890209666-3	MUNICIPIO DE ENCISO SANTANDER	PAGINA 45 DE 106 VERSION: 1.0
	<i>PLAN LOCAL DE EMERGENCIAS Y CONTINGENCIAS</i>	CLOPAD 2012
	PLEC`S	

2.2 Conformación del CLOPAD

Descripción:

El **CLOPAD** se conforma y organiza de acuerdo con lo establecido en el artículo 60 del decreto 919 de 1989 y mediante acto administrativo emitido por la Alcaldía Municipal, en tres comisiones denominadas normativas así:

COMISIÓN TÉCNICA:

Promueve la incorporación de la prevención y mitigación dentro del proceso de planificación y la implementación del Plan de Emergencia y Contingencia.

- Despacho del Alcalde
- Secretaria General.
- Secretaria de Planeación y Obras.
- Epsagro – Enciso.
- Inspección Municipal de Policía.
- Unidad de Servicios Públicos.
- Almacén Municipal

Funciones:

- Identifica y prioriza los riesgos municipales, proponiendo controles adecuados.
- Elabora el mapa de amenazas y riesgos municipales.
- Define políticas de ordenamiento territorial y urbano, así como usos del suelo y manejo ambiental relacionado con emergencias y desastres.
- Diseña formula y determina proyectos prioritarios para la reducción de riesgos e implementa sistemas de monitoreo y alarma para amenazas específicas.

REPUBLICA DE COLOMBIA DEPARTAMENTO DE SANTANDER  ALCALDIA MUNICIPAL Nit 890209666-3	MUNICIPIO DE ENCISO SANTANDER	PAGINA 46 DE 106 VERSION: 1.0
	<i>PLAN LOCAL DE EMERGENCIAS Y CONTINGENCIAS</i>	CLOPAD 2012
	PLEC`S	

COMISIÓN OPERATIVA:

Define y proyecta los planes de contingencias por evento, orienta los preparativos para la respuesta comunitaria y consolida la organización institucional para confrontar situaciones de emergencia y/o desastres en el municipio.

- Policía Nacional.
- Ejército Nacional.
- Centro de Salud de Enciso.
- Defensa Civil Colombiana en convenio

Funciones:

- Define un sistema de alerta para la activación inmediata de las instituciones.
- Establece las funciones y responsabilidades de las entidades que intervienen en la atención de emergencias y/o desastres.
- Establece el inventario de recursos existentes y necesarios.
- Define los posibles alojamientos temporales.
- Apoya la formulación, articulación y aplicación del PLEC`s.
- Organiza y desarrolla simulaciones y simulacros en el municipio, como parte del entrenamiento operativo del CLOPAD y la comprobación del PLEC`s.

La Secretaría de la Comisión Operativa la ejerce la Defensa Civil Colombiana.

COMISIÓN EDUCATIVA:

Establece las necesidades del municipio en materia de formación y capacitación del talento humano, sugiriendo las alternativas e instrumentos para el desarrollo de programas de formación para las instituciones y comunidades de la localidad. Promoviendo la cultura de la prevención en el municipio desde la perspectiva de integrar y divulgar los temas de prevención y atención de desastres en los espacios público, privado y social comunitario.

- Rectores Instituciones Educativas.
- Oficina Programas Sociales.

REPUBLICA DE COLOMBIA DEPARTAMENTO DE SANTANDER  ALCALDIA MUNICIPAL Nit 890209666-3	MUNICIPIO DE ENCISO SANTANDER	PAGINA 47 DE 106 VERSION: 1.0
	<i>PLAN LOCAL DE EMERGENCIAS Y CONTINGENCIAS</i>	CLOPAD 2012
	PLEC`S	

- Oficina Sisben.
- Comisaria de Familia.
- Delegado Concejo Municipal.

Funciones:

- Coordina actividades de capacitación y entrenamiento dirigidas al **CLOPAD**.
- Define un programa de capacitación a comunidades de alto riesgo.
- Promueve el desarrollo del Plan Escolar de preparativos para Emergencia en los planteles educativos.
- Elabora instructivos y comunicados para difundir medidas preventivas

REPUBLICA DE COLOMBIA DEPARTAMENTO DE SANTANDER  ALCALDÍA MUNICIPAL NIT 890209666-3	MUNICIPIO DE ENCISO SANTANDER	PAGINA 48 DE 106 VERSION: 1.0
	PLAN LOCAL DE EMERGENCIAS Y CONTINGENCIAS	CLOPAD 2012
	PLEC`S	

2.3 Coordinación en Emergencia y Contingencias

FORMATO No 5 Integrantes por Comisiones Normativas

COMISION TECNICA		
Objetivo de la Comisión: Promueve la incorporación de la prevención y mitigación dentro del proceso de planificación, la <ul style="list-style-type: none"> • implementación del Plan de Emergencia y Contingencia y la homologación conceptual de los temas de prevención y atención de desastres en el municipio. 		
Nombre	Institución	Datos del contacto
JAIME CASTELLANOS LEON	DESPACHO ALCALDE	311-2631251
ORLANDO SUAREZ CARDENAS	PLANEACIÓN MUNICIPAL	320-8999774
YEISON PENAGOS GONZALEZ	SECRETARIA GENERAL	311-4579369
	EPSAGRO	6-633011
NANCY ROJAS	INSPECCION DE POLICIA	6-633011
NANCY MURILLO	UNIDAD DE SERVICIOS PUBLICOS	6-633011
KA THERINE ROJAS	ALMACEN MUNICIPAL	6-633011
COMISIÓN OPERATIVA:		
Objetivo de la Comisión: Define y proyecta los planes de contingencia por evento, orientando los preparativos para la <ul style="list-style-type: none"> • respuesta comunitaria y consolidando la organización institucional para confrontar situaciones de emergencia o desastres en el municipio. 		
Nombre	Institución	Datos del contacto
INTENDENTE EDGAR GUTIERREZ MOTTA	POLICIA NACIONAL	6-633011
LEIDY CAROLINA SUARES	ESE. HOSPITAL ENCISO	6-633011
SANDRA PENAGOS	SEC. SALUD Y DES. SOCIAL	6-633011

REPUBLICA DE COLOMBIA DEPARTAMENTO DE SANTANDER  ALCALDIA MUNICIPAL Nit 890209665-3	MUNICIPIO DE ENCISO SANTANDER	PAGINA 49 DE 106 VERSION: 1.0
	PLAN LOCAL DE EMERGENCIAS Y CONTINGENCIAS	CLOPAD 2012
	PLEC`S	

COMISIÓN EDUCATIVA:

Objetivos de la Comisión:

Establece las necesidades del municipio en materia de formación y capacitación del talento humano, sugiriendo las alternativas e instrumentos para el desarrollo de programas de formación para las instituciones y comunidades de la localidad remueve la cultura de la prevención en el municipio desde la perspectiva de integrar y divulgar los temas de **PAD** en los espacios público, privado y social comunitario.

Nombre	Institución	Datos del contacto
ROMEL SANDOVAL	COMISARIA DE FAMILIA	320-2683187
GERMAN HUMBERTO HIGUERA SALAZAR	I.E AGROINDUSTRIAL PEÑA COLORADA	312-4732031
GERMAN FLOREZ V.	I.E JOSÉ DE FERRO	6-633011
GILBERTO PINILLA	OFICINA SISBEN.	321-3813061
ANGELA CRISTINA AREVALO	OFICINA PROGRAMAS SOCIALES	320-4800528
LUIS ALFREDO LAGOS	DELEGADO CONCEJO MUNICIPAL	6-633011

REPUBLICA DE COLOMBIA DEPARTAMENTO DE SANTANDER  ALCALDIA MUNICIPAL NR 890209666-3	MUNICIPIO DE ENCISO SANTANDER	PAGINA 50 DE 106 VERSION: 1.0
	<i>PLAN LOCAL DE EMERGENCIAS Y CONTINGENCIAS</i>	CLOPAD 2012
	PLEC`S	

FORMATO No 6
Relación del Recurso Humano por Institución

INSTITUCION	Recurso Humano Disponible	Cantidad
Municipio de Enciso	SI	50
Policía Nacional	SI	15
Ejército Nacional	NO	0
ESE. Hospital Enciso	SI	12

Fuente: Entrevista Personal con las Instituciones Involucradas

REPUBLICA DE COLOMBIA DEPARTAMENTO DE SANTANDER  ALCALDIA MUNICIPAL NIT 890209666-3	MUNICIPIO DE ENCISO SANTANDER	PAGINA 52 DE 106 VERSION: 1.0
	PLAN LOCAL DE EMERGENCIAS Y CONTINGENCIAS	CLOPAD 2012
	PLEC`S	

FORMATO No 8
Relación de Equipos de Asistencia, Rescate o Contra-incendio

INSTITUCION	Relación de Equipos de Asistencia, Rescate o Contra incendios	Cantidad	Estado
Municipio de Enciso	Bomba Espalda	1	Buen Estado
	Bate Fuego	3	Buen Estado
	Pula Ski	2	Buen Estado
	Manguera corriente 4"	1	Buen Estado
Policía Nacional	Extintores	3	Mal Estado
Ejército Nacional			
ESE. Hospital Enciso	Camilla	4	Buen Estado
	Extintores	4	Buen Estado
	Botiquín	1	Buen Estado

Fuente: Entrevista Personal con las Instituciones Involucradas.

REPUBLICA DE COLOMBIA DEPARTAMENTO DE SANTANDER  ALCALDIA MUNICIPAL NR 890209666-3	MUNICIPIO DE ENCISO SANTANDER	PAGINA 53 DE 106 VERSION: 1.0
	PLAN LOCAL DE EMERGENCIAS Y CONTINGENCIAS	CLOPAD 2012
	PLEC`S	

FORMATO No 9
Relación de Equipos de Telecomunicaciones

INSTITUCION	Equipos de Telecomunicaciones	Cantidad
Municipio de Enciso	Celular	25
Policía Nacional	Radio Base	1
	Radios frecuencia media	5
Ejército Nacional	Radio Base	1
	Radios frecuencia media	2
Ese. Hospital Enciso	Celular	1
	Fijo	1

Fuente: Entrevista Personal con las Instituciones Involucradas.

REPUBLICA DE COLOMBIA DEPARTAMENTO DE SANTANDER  ALCALDIA MUNICIPAL Nit 890209666-3	MUNICIPIO DE ENCISO SANTANDER	PAGINA 54 DE 106 VERSION: 1.0
	PLAN LOCAL DE EMERGENCIAS Y CONTINGENCIAS	CLOPAD 2012
	PLEC`S	

FORMATO No 10
Relación de Insumos y Elementos Humanitarios
Para Atención de Familias

INSTITUCION	Insumo y elementos humanitarios para atención de familias y/o población afectada	Cantidad
Municipio de Enciso	Los Insumos y elementos humanitarios para atención de familias y/o población afectadas se asignan por urgencia manifiesta una vez ocurrida la contingencia y se suman los donados por las entidades de emergencias del nivel departamental y nacional.	
Policía Nacional	NO	0
Ejército Nacional	NO	0
ESE. Hospital Enciso	NO	0

Fuente: Entrevista Personal.

 <p>REPUBLICA DE COLOMBIA DEPARTAMENTO DE SANTANDER</p> <p>ALCALDIA MUNICIPAL Nit 890209666-3</p>	<p>MUNICIPIO DE ENCISO SANTANDER</p>	<p>PAGINA 56 DE 106 VERSION: 1.0</p>
	<p>PLAN LOCAL DE EMERGENCIAS Y CONTINGENCIAS</p>	<p>CLOPAD 2012</p>
	<p>PLEC`S</p>	

3.2 Responsables Institucionales por Área y Procedimientos

Relación General de Responsables para la Contingencia

NIVEL	AREA FUNCIONAL		RESPONSABLE
Nivel I Responsable General	RESPONSABLE GENERAL DE LA SITUACION		JAIME CASTELLANOS LEON Alcalde Municipal
Nivel II Coordinador de Áreas funcionales	COORDINADOR DE EMERGENCIAS		ING ORLANDO SUAREZ CARDENAS Secretario de Planeación
Nivel III Coordinadores de Áreas funcionales	SALVAMENTO		INTENDENTE EDGAR GUTIERREZ MOTTA Policía Nacional
	SALUD		LEIDY CAROLINA SUAREZ ESE. Hospital Enciso
	HABITAT Y SUSTENTO		KATHERINE ROJAS Almacenista.
	SOCIAL COMINITARIO		Dra. SANDRA CONSUELO PENAGOS G. Sec. Salud y Desarrollo Comunitario
	INFRAESTRUCTURA Y SERVICIOS		ING ORLANDO SUAREZ CARDENAS Secretario de Planeación
	INSTITUCIONAL SECTORIAL		YEISON PENAGOS GONZALEZ Secretario General.
Nivel IV Responsables de procedimientos	SALVAMENTO	Aislamiento y Seguridad	INTENDENTE EDGAR GUTIERREZ MOTTA Policía Nacional
		Búsqueda y Rescate	INTENDENTE EDGAR GUTIERREZ MOTTA Policía Nacional NANCY ROJAS Inspector de Policía
		Evacuación	INTENDENTE EDGAR GUTIERREZ MOTTA Policía Nacional
	SALUD	Atención en salud	LEIDY CAROLINA SUAREZ ESE. Hospital Enciso
		Saneamiento Ambiental	LEIDY CAROLINA SUAREZ ESE. Hospital Enciso

REPUBLICA DE COLOMBIA DEPARTAMENTO DE SANTANDER  ALCALDIA MUNICIPAL Nit 890209666-3	MUNICIPIO DE ENCISO SANTANDER	PAGINA 57 DE 106 VERSION: 1.0
	PLAN LOCAL DE EMERGENCIAS Y CONTINGENCIAS	CLOPAD 2012
	PLEC`S	

		Vigilancia Epidemiológica	LEIDY CAROLINA SUAREZ ESE Hospital Enciso
		Manejo de Cadáveres	LEIDY CAROLINA SUAREZ ESE. Hospital Enciso
	HABITAT Y SUSTENTO	Alojamiento Temporal.	Esp. GERMAN HUMBERTO HIGUERA SALAZAR I.E PEÑA COLORADA Esp. GERMAN FLOREZ V. I.E JOSÉ DE FERRO
		Sostenibilidad Alimentaria.	KATHERINE ROJAS Almacenista.
		Insumos Humanitarios	KATHERINE ROJAS Almacenista.
	SOCIAL COMUNITARIO	Atención Sicosocial.	LEIDY CAROLINA SUAREZ ESE. Hospital Enciso Dr. ROMEL SANDOVAL. Comisario de Familia
		Censo.	GILBERTO PINILLA Oficina Sisben
		Información a la Comunidad	ANGELA CRISTINA AREVALO Programas Sociales
	INFRAESTRUCTURA Y SERVICIOS	Evaluación de daños y necesidades.	NANCY MURILLO Unidad de Servicios Públicos.
		Monitoreo y Control de Evento	NANCY MURILLO Unidad de Servicios Públicos.
		Remoción de Escombros.	ING ORLANDO SUAREZ CARDENAS Secretario de Planeación
		Manejo de Sustancias peligrosas.	ING ORLANDO SUAREZ CARDENAS Secretario de Planeación
Servicios Básicos		NANCY MURILLO Unidad de Servicios Públicos.	
	INSTITUCIONAL SECTORIAL	Coordinación Intersectorial.	ING ORLANDO SUAREZ CARDENAS Secretario de Planeación
		Coordinación Sectorial.	YEISON PENAGOS GONZALEZ Secretario General.
		Apoyo Mutuo.	YEISON PENAGOS GONZALEZ Secretario General.
		Soporte Logística.	YEISON PENAGOS GONZALEZ Secretario General.

REPUBLICA DE COLOMBIA DEPARTAMENTO DE SANTANDER  ALCALDIA MUNICIPAL N° 890209666-3	MUNICIPIO DE ENCISO SANTANDER	PAGINA 58 DE 106 VERSION: 1.0
	PLAN LOCAL DE EMERGENCIAS Y CONTINGENCIAS	CLOPAD 2012
	PLEC`S	

3.2 Responsables Institucionales por Área y Procedimientos

Relación General de Responsables para la Contingencia

NIVEL		QUIEN	CARACTER
I	Responsable general de la situación.	Alcalde por designación del decreto 919 de 1989.	Indelegable.
II	Coordinador de Emergencia	Integrante de las instituciones operativas o técnicas con conocimientos o experiencia relacionada al evento ocurrido.	Designado por el CLOPAD , ratificado por el Alcalde, según las características de la situación, puede ser relevado si es necesario durante el transcurso de la situación.
III	Coordinadores por Áreas Funcionales: <ul style="list-style-type: none"> • Salvamento. • Salud. • Habitación y Sustento. • Social Comunitario. • Infraestructura y Servicios. • Institucional/Sectorial. 	Delegados de las instituciones presentes en el municipio.	Designados por el Alcalde o por el Coordinador con el apoyo del CLOPAD .
IV	Responsables de procedimientos en cada área.	Representantes institucionales con conocimientos en los procedimientos que se requiera implementar.	Designados por los Coordinadores de área.

REPUBLICA DE COLOMBIA DEPARTAMENTO DE SANTANDER  ALCALDIA MUNICIPAL N° 890209666-3	MUNICIPIO DE ENCISO SANTANDER	PAGINA 59 DE 106 VERSION: 1.0
	<i>PLAN LOCAL DE EMERGENCIAS Y CONTINGENCIAS</i>	CLOPAD 2012
	PLEC`S	

3.3 Descripción de Procedimientos por Funcionales

3.3.1 Área de Salvamento

Objetivo específico del área:

Establecer la organización funcional, coordinación y procedimientos a desarrollar por las instituciones operativas del municipio para efectuar las acciones de aislamiento, búsqueda, rescate y evacuación de la población afectada por emergencias y/o desastres.

Procedimiento: AISLAMIENTO Y SEGURIDAD.

Protocolo Sugerido:

1. Identificar y delimitar áreas afectadas.
2. Definir anillos de seguridad.
3. Acordonar áreas y anillos requeridos.
4. Controlar acceso a personal no autorizado.
5. Controlar flujo vehicular en la zona afectada.
6. Controlar orden público.
7. Vigilar zonas afectadas.
8. Verificar riesgos asociados.
9. Otras que el **CLOPAD** considere esenciales para efectuar el procedimiento.

Procedimiento: BÚSQUEDA Y RESCATE.

Protocolo Sugerido:

1. Ubicar personas atrapadas.
2. Evaluar la escena del accidente o zona de impacto.
3. Evaluar condiciones estructurales.
4. Aislar y asegurar la escena o zona de impacto.
5. Apuntalar estructuras inestables.
6. Ingresar a espacios confinados.
7. Estabilizar e inmovilizar lesionados.
8. Clasificar los lesionados en el sitio (TRIAGE).
9. Rescatar lesionados.
10. Trasladar a Centros Asistenciales.

REPUBLICA DE COLOMBIA DEPARTAMENTO DE SANTANDER  ALCALDIA MUNICIPAL Nr 890209666-3	MUNICIPIO DE ENCISO SANTANDER	PAGINA 60 DE 106 VERSION: 1.0
	<i>PLAN LOCAL DE EMERGENCIAS Y CONTINGENCIAS</i>	CLOPAD 2012
	PLEC`S	

11. Otras que el **CLOPAD** considere esenciales para efectuar el procedimiento.

Procedimiento: EVACUACIÓN DE ZONAS EN RIESGO O AFECTADAS.

Protocolo Sugerido:

1. Identificar las zonas afectadas.
2. Identificar zonas seguras para evacuación.
3. Definir y señalar rutas seguras de evacuación.
4. Controlar flujo vehicular.
5. Vigilar áreas afectadas.
6. Verificar riesgos asociados.
7. Otras que el **CLOPAD** considere esenciales para efectuar el procedimiento.

REPUBLICA DE COLOMBIA DEPARTAMENTO DE SANTANDER  ALCALDIA MUNICIPAL N° 890209666-3	MUNICIPIO DE ENCISO SANTANDER	PAGINA 61 DE 106 VERSION: 1.0
	<i>PLAN LOCAL DE EMERGENCIAS Y CONTINGENCIAS</i>	CLOPAD 2012
	PLEC`S	

3.3.2 Área de Salud

Objetivo específico del área:

Coordinar en el marco del sistema local de salud, las acciones para mantener y mejorar la salud de la comunidad afectada y el saneamiento de su entorno.

Procedimiento: ATENCIÓN EN SALUD.

Protocolo Sugerido:

1. Identificar el tipo de afectación y el número aproximado de lesionados.
2. Clasificar los lesionados en el sitio (TRIAGE).
3. Implementar módulos para estabilización y clasificación de lesionados en el sitio.
4. Remitir los lesionados a centros asistenciales.
5. Activar los planes de preparativos hospitalarios para emergencia.
6. Informar a familiares y medios de comunicación, sobre personas atendidas.
7. Otras que el **CLOPAD** considere esenciales para efectuar el procedimiento.

Procedimiento: SANEAMIENTO AMBIENTAL.

Protocolo Sugerido:

1. Verificar condiciones del acueducto y disponibilidad de agua segura.
2. Verificar la calidad del agua para consumo.
3. Verificar y asesorar el proceso de eliminación de excretas de la comunidad afectada.
4. Asesorar el proceso para el manejo de residuos sólidos.
5. Identificar riesgos de contaminación ambiental asociados al evento ocurrido.
6. Establecer la disposición final de residuos y escombros derivados de la emergencia.
7. Otras que el **CLOPAD** considere esenciales para efectuar el procedimiento.

Procedimiento: VIGILANCIA EPIDEMIOLÓGICA.

Protocolo Sugerido:

REPUBLICA DE COLOMBIA DEPARTAMENTO DE SANTANDER  ALCALDIA MUNICIPAL Nr 890209666-3	MUNICIPIO DE ENCISO SANTANDER	PAGINA 62 DE 106 VERSION: 1.0
	<i>PLAN LOCAL DE EMERGENCIAS Y CONTINGENCIAS</i>	CLOPAD 2012
	PLEC`S	

1. Identificar las posibles afectaciones en salud y su tendencia después del evento.
2. Establecer la cobertura en vacunación al momento de la emergencia.
3. Implementar actividades para control de vectores.
4. Promover las normas de higiene en la población afectada.
5. Otras que el **CLOPAD** considere esenciales para efectuar el procedimiento.

Procedimiento: MANEJO DE CADÁVERES.

Protocolo Sugerido:

1. Implementar las condiciones de bio-seguridad que sean necesarias para el personal que manipulara los cuerpos.
2. Recuperar los cadáveres.
3. Etiquetar y almacenar los cadáveres.
4. Identificar los cuerpos mediante procedimientos forenses.
5. Gestionar y disponer la información para familiares y medios de comunicación.
6. Disponer finalmente de los cuerpos.
7. Otras que el **CLOPAD** considere esenciales para efectuar el procedimiento.

REPUBLICA DE COLOMBIA DEPARTAMENTO DE SANTANDER  ALCALDIA MUNICIPAL N° 890209666-3	MUNICIPIO DE ENCISO SANTANDER	PAGINA 63 DE 106 VERSION: 1.0
	<i>PLAN LOCAL DE EMERGENCIAS Y CONTINGENCIAS</i>	CLOPAD 2012
	PLEC`S	

3.3.3 Área Hábitat y Sustento

Objetivo específico del área:

Establecer la organización y participación institucional para la implementación de alojamientos temporales así como la gestión de la sostenibilidad alimentaria e insumos humanitarios para la subsistencia de las personas afectadas.

Procedimiento: ALOJAMIENTO TEMPORAL.

Protocolo Sugerido:

1. Seleccionar el mecanismo de alojamiento temporal mas adecuado a la situación.
2. Seleccionar sitios seguros con condiciones de acceso y saneamiento básico.
3. Establecer mecanismos para la administración de los alojamientos temporales.
4. Adecuar una red básica para almacenamiento y distribución de agua segura.
5. Adecuar un sistema de letrinas, para niños, niñas y adultos.
6. Implementar un mecanismo y un sitio para disposición final de residuos sólidos.
7. Establecer las normas de convivencia del alojamiento temporal.
8. Organizar las actividades de bienestar y áreas sociales del alojamiento.
9. Otras que el **CLOPAD** considere esenciales para efectuar el procedimiento.

Procedimiento: SOSTENIBILIDAD ALIMENTARIA.

Protocolo Sugerido:

1. Evaluar el impacto del evento sobre cultivos y reservas alimentarias.
2. Establecer las necesidades alimentarias de la población afectada en función de las reservas disponibles y el consumo proyectado para la fase crítica.

REPUBLICA DE COLOMBIA DEPARTAMENTO DE SANTANDER  ALCALDIA MUNICIPAL Nr 890209666-3	MUNICIPIO DE ENCISO SANTANDER	PAGINA 64 DE 106 VERSION: 1.0
	<i>PLAN LOCAL DE EMERGENCIAS Y CONTINGENCIAS</i>	CLOPAD 2012
	PLEC`S	

3. Gestionar los insumos alimentarios y complementos nutricionales necesarios para 3. población vulnerable (niños, niñas, ancianos, embarazadas).
4. Organizar procedimientos para almacenamiento y distribución de alimentos.
5. Oras que el **CLOPAD** considere esenciales para efectuar el procedimiento.

Procedimiento: ELEMENTOS PARA LA ASISTENCIA HUMANITARIA.

Protocolo Sugerido:

1. Evaluar el nivel de afectación de la población y sus necesidades esenciales.
2. Efectuar el censo de necesidades humanitarias durante la fase crítica de la situación.
3. Apoyar la movilización de los insumos y la organización de centros de acopio.
4. Proporcionar elementos e insumos para la asistencia humanitaria como vestuario y paquetes de aseo e higiene para las familias afectadas.
5. Proporcionar elementos de cocina y menajes personales a las familias afectadas.
6. Otras que el **CLOPAD** considere esenciales para efectuar el procedimiento.

REPUBLICA DE COLOMBIA DEPARTAMENTO DE SANTANDER  ALCALDIA MUNICIPAL NIT 890209666-3	MUNICIPIO DE ENCISO SANTANDER	PAGINA 65 DE 106 VERSION: 1.0
	<i>PLAN LOCAL DE EMERGENCIAS Y CONTINGENCIAS</i>	CLOPAD 2012
	PLEC'S	

3.3.4 Área Social Comunitaria

Objetivo específico del área:

Coordinar las acciones de atención psicosocial, el censo de afectados, el mecanismo para mantener informada a la comunidad y desarrollar las actividades de trabajo comunitario orientadas a superar la crisis en el contexto social de la población.

Procedimiento: ATENCIÓN PSICOSOCIAL.

Protocolo Sugerido:

1. Identificar afectaciones psicológicas en la población.
2. Iniciar procesos de apoyo psicológico a personas y familias.
3. Identificar necesidades de acompañamiento y apoyo psicológico del personal socorro que atiende la emergencia.
4. Otras que el **CLOPAD** considere esenciales para efectuar el procedimiento.

Procedimiento: CENSO.

Protocolo Sugerido:

1. Organizar con las entidades operativas los grupos de encuestadores de acuerdo con las áreas afectadas y el personal disponible.
2. Establecer un mecanismo de actualización del censo para eventos que van afectando paulatinamente a la comunidad.
3. Identificar y relacionar la población afectada de acuerdo con el formato vigente para censo de familias afectadas del **SNPAD**.
4. Establecer las características básicas de la población afectada, para la toma de decisiones en la organización de la atención.
5. Efectuar el censo de población ubicada en alojamientos temporales.
6. Otras que el **CLOPAD** considere esenciales para efectuar el procedimiento.

Procedimiento: INFORMACIÓN A LA COMUNIDAD.

Protocolo Sugerido:

REPUBLICA DE COLOMBIA DEPARTAMENTO DE SANTANDER  ALCALDIA MUNICIPAL Nr 890209666-3	MUNICIPIO DE ENCISO SANTANDER	PAGINA 66 DE 106 VERSION: 1.0
	<i>PLAN LOCAL DE EMERGENCIAS Y CONTINGENCIAS</i>	CLOPAD 2012
	PLEC`S	

1. Recopilar y sistematizar la información sobre población afectada que pueda ser útil a familiares y medios de comunicación.
2. Establecer puntos específicos e identificados para proporcionar información a la población afectada.
3. Establecer e implementar un sistema para recolectar, organizar y actualizar la información esencial durante el manejo de la emergencia.
4. Efectuar los reportes requeridos sobre la evolución de la emergencia.
5. Otras que el **CLOPAD** considere esenciales para efectuar el procedimiento.

Procedimiento: TRABAJO COMUNITARIO.

Protocolo Sugerido:

1. Identificar y organizar a los líderes comunitarios que puedan apoyar labores de contingencia.
2. Establecer con los líderes identificados que actividades podrán ser asumidas de forma segura por la comunidad.
3. Establecer un sistema para identificación, visualización y protección personal a los líderes que apoyaran actividades de contingencia.
4. Otras que el **CLOPAD** considere esenciales para efectuar el procedimiento.

REPUBLICA DE COLOMBIA DEPARTAMENTO DE SANTANDER  ALCALDIA MUNICIPAL Nit 890209666-3	MUNICIPIO DE ENCISO SANTANDER	PAGINA 67 DE 106 VERSION: 1.0
	<i>PLAN LOCAL DE EMERGENCIAS Y CONTINGENCIAS</i>	CLOPAD 2012
	PLEC`S	

3.3.5 Área de Infraestructura y Servicios

Objetivo específico del área:

Establecer la participación y responsabilidad de las empresas prestadora de servicios públicos, e instituciones del municipio en relación a la evaluación de daños, el monitoreo y control del evento, la remoción de escombros, el manejo de sustancias peligrosas y la gestión de servicios esenciales para la implementación de las acciones de contingencia por evento.

Procedimiento: EVALUACIÓN DE DAÑOS Y NECESIDADES.

Protocolo Sugerido:

1. Efectuar la evaluación preliminar (primera hora).
2. Efectuar la evaluación complementaria (según evolución de la situación).
3. Efectuar evaluaciones sectoriales de daños y necesidades.
4. Actualizar la información sobre daños y necesidades según sea necesario.
5. Otras que el **CLOPAD** considere esenciales para efectuar el procedimiento.

Procedimiento: MONITOREO Y CONTROL DEL EVENTO.

Protocolo Sugerido:

1. Implementar el sistema de alerta temprana que sea requerido para cada evento.
2. Establecer acciones complementarias de monitoreo a fenómenos en desarrollo.
3. Definir códigos de alarma y socializarlos para su aplicación en el contexto de la población.
4. Efectuar el control de eventos y amenazas que por sus características puedan ser intervenidos mediante acciones directas (ejemplo, derrames, incendios o riesgos asociados entre otros).
5. Otras que el **CLOPAD** considere esenciales para efectuar el procedimiento.

REPUBLICA DE COLOMBIA DEPARTAMENTO DE SANTANDER  ALCALDIA MUNICIPAL Nr 890209666-3	MUNICIPIO DE ENCISO SANTANDER	PAGINA 68 DE 106 VERSION: 1.0
	<i>PLAN LOCAL DE EMERGENCIAS Y CONTINGENCIAS</i>	CLOPAD 2012
	PLEC`S	

Procedimiento: REMOCIÓN DE ESCOMBROS.

Protocolo Sugerido:

1. Determinar el tipo de escombros a remover.
2. Establecer el volumen y peso aproximado de los escombros a remover.
3. Determinar las condiciones de remoción, demolición y cargue del escombros.
4. Coordinar las condiciones de seguridad para demolición, cargue y movilización de los escombros en la zona afectada.
5. Definir las condiciones de reciclaje clasificación y disposición final de los escombros removidos.
6. Otras que el **CLOPAD** considere esenciales para efectuar el procedimiento.

Procedimiento: MANEJO DE SUSTANCIAS PELIGROSAS.

Protocolo Sugerido:

1. Identificar el tipo de sustancia que pueda estar asociada al evento de emergencia.
2. Efectuar las acciones de aislamiento inicial y acción protectora respecto a la sustancia involucrada.
3. Aplicar la Guía de Respuesta en caso de Emergencia GREC primer respondiente para materiales peligrosos para establecer los peligros de la sustancia identificada.
4. Comuníquese con el sistema para emergencias químicas de CISPROQUIM. Línea de Atención 018000 916012 para obtener asesoría técnica.
5. Aplicar las condiciones de seguridad del personal de socorro.
6. Otras que el **CLOPAD** considere esenciales para efectuar el procedimiento.

Procedimiento: SERVICIOS BÁSICOS.

Protocolo Sugerido:

1. Establecer la afectación del servicio de acueducto y alcantarillado.

REPUBLICA DE COLOMBIA DEPARTAMENTO DE SANTANDER  ALCALDIA MUNICIPAL Nit 890209666-3	MUNICIPIO DE ENCISO SANTANDER	PAGINA 69 DE 106 VERSION: 1.0
	<i>PLAN LOCAL DE EMERGENCIAS Y CONTINGENCIAS</i>	CLOPAD 2012
	PLEC`S	

2. Establecer la afectación del suministro de energía eléctrica y alumbrado público.
3. Implementar la reposición temporal de los servicios esenciales en particular para edificaciones críticas como Hospitales, alojamientos temporales, etc.
4. Otras que el **CLOPAD** considere esenciales para efectuar el procedimiento.

REPUBLICA DE COLOMBIA DEPARTAMENTO DE SANTANDER  ALCALDIA MUNICIPAL Nit 890209666-3	MUNICIPIO DE ENCISO SANTANDER	PAGINA 70 DE 106 VERSION: 1.0
	<i>PLAN LOCAL DE EMERGENCIAS Y CONTINGENCIAS</i>	CLOPAD 2012
	PLEC`S	

3.3.6 Área Institucional Sectorial

Objetivo específico del área:

Establecer los mecanismos de coordinación institucional para emergencia, el procedimiento para suministrar la información al público y la forma como se solicitará apoyo externo al municipio.

Procedimiento: COORDINACIÓN INTERINSTITUCIONAL.

Protocolo Sugerido:

1. Establecer una cadena de llamado, ante la inminente ocurrencia de un evento.
2. Organizar un puesto de mando unificado (PMU) para la reunión y coordinación de las instituciones operativas (con acceso a comunicaciones, disponibilidad de material para manejo de la información, mapas, etc.).
3. Activar el esquema de coordinación previsto en el **PLEC`s**, designando de inmediato un "Coordinador de Emergencia".
4. Designar igualmente los coordinadores de las áreas funcionales y facilitar la información de base para la organización de los equipos en el terreno.
5. Implementar una red local de enlace radial (VHF ó UHF) gestionando de ser posible la integración temporal de canales y frecuencias institucionales.
6. Otras que el **CLOPAD** considere esenciales para efectuar el procedimiento.

Procedimiento: APOYO MUTUO.

Protocolo Sugerido:

1. Determinar las necesidades prioritarias que no puede cubrir el municipio con sus instituciones y recursos.
2. Definir concretamente cual es el apoyo requerido.
3. Solicitar y gestionar el apoyo necesario **CLOPAD-CREPAD**.
4. Otras que el **CLOPAD** considere esenciales para efectuar el procedimiento.

Procedimiento: SOPORTE LOGÍSTICO.

REPUBLICA DE COLOMBIA DEPARTAMENTO DE SANTANDER  ALCALDIA MUNICIPAL Nit 890209666-3	MUNICIPIO DE ENCISO SANTANDER	PAGINA 71 DE 106 VERSION: 1.0
	<i>PLAN LOCAL DE EMERGENCIAS Y CONTINGENCIAS</i>	CLOPAD 2012
	PLEC`S	

Protocolo Sugerido:

1. Determinar las necesidades de soporte logístico derivadas de la situación.
2. Implementar el soporte logístico para las acciones de contingencia.
3. Gestionar **CLOPAD-CREPAD** insumos y elementos de soporte logístico.
4. Otras que el **CLOPAD** considere esenciales para efectuar el procedimiento.

REPUBLICA DE COLOMBIA DEPARTAMENTO DE SANTANDER  ALCALDIA MUNICIPAL N° 890209666-3	MUNICIPIO DE ENCISO SANTANDER	PAGINA 72 DE 106 VERSION: 1.0
	PLAN LOCAL DE EMERGENCIAS Y CONTINGENCIAS	CLOPAD 2012
	PLEC`S	

Utilice X para señalar la entidad responsable
 Utilice O para señalar la entidad de apoyo

AREA	PROCEDIMIENTO								
		INSPECCION DE POLICIA	OTRAS DEPENDENCIAS	POLICIA NACIONAL	HOSPITAL	SECRETARIA PLANEACION	SECRETARIA GENERAL	EJERCITO NACIONAL	INSTITUCIONES EDUCATIVAS
Salvamento	Aislamiento y Seguridad		O	X				X	
	Búsqueda Y Rescate	X	O	X				X	
	Evacuación		O	X				X	
Salud	Atención en salud				X				
	Saneamiento Ambiental				X				
	Vigilancia Epidemiológica				X				
	Manejo de Cadáveres			O	X				
Hábitat y Sustento	Alojamiento Temporal		O				O		X
	Sostenibilidad Alimentaria		X				O		O
	Insumos Humanitario		X				O		O
Social Comunitario	Atención Sicosocial		X		X				
	Censo		X						
	Información A la Comunidad		X						

REPUBLICA DE COLOMBIA DEPARTAMENTO DE SANTANDER  ALCALDIA MUNICIPAL N° 890209666-3	MUNICIPIO DE ENCISO SANTANDER	PAGINA 73 DE 106 VERSION: 1.0
	PLAN LOCAL DE EMERGENCIAS Y CONTINGENCIAS	CLOPAD 2012
	PLEC`S	

Utilice X para señalar la entidad responsable
Utilice O para señalar la entidad de apoyo

AREA	PROCEDIMIENTO	INSPECCION DE POLICIA	OTRAS DEPENDENCIAS	POLICIA NACIONAL	HOSPITAL	SECRETARIA PLANEACION	SECRETARIA GENERAL	EJERCITO NACIONAL	INSTITUCIONES EDUCATIVAS
Infraestructura y Servicios	Evaluación de Daños y Necesidades		X			O			
	Monitoreo y Control del Evento		X			O			
	Remoción de Escombros		O			X			
	Manejo de Sustancias Peligrosas		O			X			
	Servicios Básicos		X			O			
Institucional Sectorial	Coordinación Interinstitucional					X	O		
	Coordinación Sectorial		O			O	X		
	Apoyo Mutuo		O			X			
	Logística		O			X			

REPUBLICA DE COLOMBIA DEPARTAMENTO DE SANTANDER  ALCALDIA MUNICIPAL N° 890209666-3	MUNICIPIO DE ENCISO SANTANDER	PAGINA 74 DE 106 VERSION: 1.0
	PLAN LOCAL DE EMERGENCIAS Y CONTINGENCIAS	CLOPAD 2012
	PLEC`S	

FORMATO No 13
Definición del Sistema de Alerta por Evento

Evento: RELACIÓN DE RIESGOS ASOCIADOS POR AFECTACION Y COLAPSO DE VIAS SECUNDARIAS Y TERCERIAS.		
Declaratoria de alerta: Según el evento las entidades técnicas nacionales establecerán un determinado nivel de alerta específico para cada evento en particular, defina en este formato las condiciones y características establecidas para el evento en cada nivel de alerta conocido.		
Institución técnica que define los parámetros: PLANEACIÓN MUNICIPAL		
Alerta Amarilla	Alerta Naranja	Alerta Roja
Hay persistencia de lluvias ascendentes.	Situación que implica riesgo inminente niveles del agua por encima del cauce normal.	Se superan niveles críticos de lluvias,
Destrucción de la calzada.	Se presentan deslizamientos menores, encharcamientos, desmejoramiento de la bancada, acceso a un solo carril.	Se presentan afectaciones como avalanchas, deslizamientos, pérdida de la bancada y caída de puentes, obstrucción de las vías.

Evento: RELACIÓN DE RIESGOS ASOCIADOS POR AFECTACION Y COLAPSO DE VIAS SECUNDARIAS Y TERCERIAS.		
Sistema de Alarma: El CLOPAD es el encargado de activar la alarma adoptada para dar el aviso de activación de un evento en particular, defina a continuación el canal a utilizar el código o información específica y el responsable de divulgarla.		
Canal o Medio	Código	Responsable
Emisora Local Información de la comunidad	Comunicado Comunicación celular	Secretaria de Planeación.
Área Urbana y Rural del Municipio		

REPUBLICA DE COLOMBIA DEPARTAMENTO DE SANTANDER  ALCALDIA MUNICIPAL NIT 890209666-3	MUNICIPIO DE ENCISO SANTANDER	PAGINA 75 DE 106 VERSION: 1.0
	PLAN LOCAL DE EMERGENCIAS Y CONTINGENCIAS	CLOPAD 2012
	PLEC`S	

Evento: RELACIÓN DE RIESGOS ASOCIADOS POR SISMO O TERREMOTO.

Declaratoria de alerta: Según el evento las entidades técnicas nacionales establecerán un determinado nivel de alerta específico para cada evento en particular, defina en este formato las condiciones y características establecidas para el evento en cada nivel de alerta conocido.

Institución técnica que define los parámetros: INGEOMINAS.

Alerta Amarilla	Alerta Naranja	Alerta Roja
Sismos magnitud en escala de Richter menor de 5.4	Sismos magnitud en escala de Richter menor de 6.9	Terremotos magnitud en escala de Richter mayor de 7.0
A menudo se siente, pero sólo causa daños menores	Ocasiona daños ligeros a viviendas, puede ocasionar daños medianos en áreas muy pobladas.	Terremoto mayor. Causa graves daños, Destrucción total y/o parcial a comunidades.

Evento: RELACIÓN DE RIESGOS ASOCIADOS POR SISMO O TERREMOTO.

Sistema de Alarma: El CLOPAD es el encargado de activar la alarma adoptada para dar el aviso de activación de un evento en particular, defina a continuación el canal a utilizar el código o información específica y el responsable de divulgarla.

Canal o Medio	Código	Responsable
Emisora Local Información de la comunidad	Comunicado Comunicación celular	Secretaria de Planeación. Ingeominas
Área Urbana y Rural del Municipio		

REPUBLICA DE COLOMBIA DEPARTAMENTO DE SANTANDER  ALCALDIA MUNICIPAL Nit 890209666-3	MUNICIPIO DE ENCISO SANTANDER	PAGINA 76 DE 106 VERSION: 1.0
	PLAN LOCAL DE EMERGENCIAS Y CONTINGENCIAS	CLOPAD 2012
	PLEC`S	

Evento: RELACIÓN DE RIESGOS ASOCIADOS POR INCENDIOS FORESTALES PARTE BOSCOSEA DEL MUNICIPIO

Declaratoria de alerta: Según el evento las entidades técnicas nacionales establecerán un determinado nivel de alerta específico para cada evento en particular, defina en este formato las condiciones y características establecidas para el evento en cada nivel de alerta conocido.

Institución técnica que define los parámetros: SECRETARIA DE PLANEACION

Alerta Amarilla	Alerta Naranja	Alerta Roja
Quemas de menores de 500 m2	Quemas entre 500 m2 y 1000 m2	Quemas mayores a 1000 m2
Referido a aquellos incendios que pueden ser controlados con los medios de extinción previstos y que, aún en su evolución más desfavorable, no suponen peligro para personas no relacionadas con las labores de extinción, ni para bienes de naturaleza forestal.	Referido a aquellos incendios que pudiendo ser controlados con los medios de extinción previstos por la Comunidad, se prevé por su posible evolución, la necesidad de la puesta en práctica de medidas para la protección de las personas y de los bienes que puedan verse amenazados por el fuego.	Referido a aquellos incendios para cuya extinción se prevé la necesidad de que, a solicitud de la comunidad, sean incorporados medios estatales, o puedan comportar situaciones de emergencia que deriven hacia el interés zonal, departamental y nacional.

Evento: RELACIÓN DE RIESGOS ASOCIADOS POR INCENDIOS FORESTALES PARTE ALTA DEL MUNICIPIO

Sistema de Alarma: El CLOPAD es el encargado de activar la alarma adoptada para dar el aviso de activación de un evento en particular, defina a continuación el canal a utilizar el código o información específica y el responsable de divulgarla.

Canal o Medio	Código	Responsable
Emisora Local Información de la comunidad	Comunicado Comunicación celular	Secretaria de Planeación.
Veredas de JUNCAL, LOMA DEL NEGRO, AGUA SUCIA, MAYORIA.		

REPUBLICA DE COLOMBIA DEPARTAMENTO DE SANTANDER  ALCALDIA MUNICIPAL Nit 890209666-3	MUNICIPIO DE ENCISO SANTANDER	PAGINA 77 DE 106 VERSION: 1.0
	PLAN LOCAL DE EMERGENCIAS Y CONTINGENCIAS	CLOPAD 2012
	PLEC`S	

Evento: RELACIÓN DE RIESGOS ASOCIADOS POR ACCIDENTES MINAS DE CARBON.

Declaratoria de alerta: Según el evento las entidades técnicas nacionales establecerán un determinado nivel de alerta específico para cada evento en particular, defina en este formato las condiciones y características establecidas para el evento en cada nivel de alerta conocido.

Institución técnica que define los parámetros: INGEOMINAS.

Alerta Amarilla	Alerta Naranja	Alerta Roja
No aplicación programa de Salud Ocupacional por parte del dueño de la Mina. Carencia del Plan de Contingencia Minero.	Situación que implica riesgo inminente agrietamientos, accidentes menores, inicia proliferación de gases explosivos.	Se superan niveles críticos, se presentan explosiones internas o colapsos y/o derrumbes en el interior de la mina.

Evento: RELACIÓN DE RIESGOS ASOCIADOS POR ACCIDENTES MINAS DE CARBON.

Sistema de Alarma: El CLOPAD es el encargado de activar la alarma adoptada para dar el aviso de activación de un evento en particular, defina a continuación el canal a utilizar el código o información específica y el responsable de divulgarla.

Canal o Medio	Código	Responsable
Revisión periódica de Minas de Carbón. Visita Ocular. Información del representante legal Mina de Carbón.	Comunicación Oral Informe Inspección de rutina. Oficio de conocimiento	Dueños de Mina. Inspección de Policía. Policía Nacional Ingeominas.
AGUA SUCIA, QUEBRADA DE VERA		

REPUBLICA DE COLOMBIA DEPARTAMENTO DE SANTANDER  ALCALDIA MUNICIPAL NIT 890209666-3	MUNICIPIO DE ENCISO SANTANDER	PAGINA 78 DE 106 VERSION: 1.0
	PLAN LOCAL DE EMERGENCIAS Y CONTINGENCIAS	CLOPAD 2012
	PLEC`S	

Evento: RELACIÓN DE RIESGOS ASOCIADOS POR DESLIZAMIENTOS EN EL MUNICIPIO DE ENCISO – FENOMENO DE LA NIÑA.

Declaratoria de alerta: Según el evento las entidades técnicas nacionales establecerán un determinado nivel de alerta específico para cada evento en particular, defina en este formato las condiciones y características establecidas para el evento en cada nivel de alerta conocido.

Institución técnica que define los parámetros: PLANEACION MUNICIPAL

Alerta Amarilla	Alerta Naranja	Alerta Roja
Persistencia de agrietamientos	Situación que implica riesgo inminente	Se superan niveles críticos, se presentaron primeras afectaciones
Monitoreo Permanente de la zona de afectación.	Evaluación del recurso humano en la zona de afectación, necesidad de realizar procesos de evacuación y desalojo de viviendas e infraestructura oficial.	Suelen desencadenar desplazamientos de grandes magnitudes de masas a grandes velocidades lo que provoca efectos catastróficos, destrucción de viviendas y de infraestructura oficial.

Evento: RELACIÓN DE RIESGOS ASOCIADOS POR DESLIZAMIENTOS EN EL MUNICIPIO DE ENCISO – FENOMENO DE LA NIÑA.

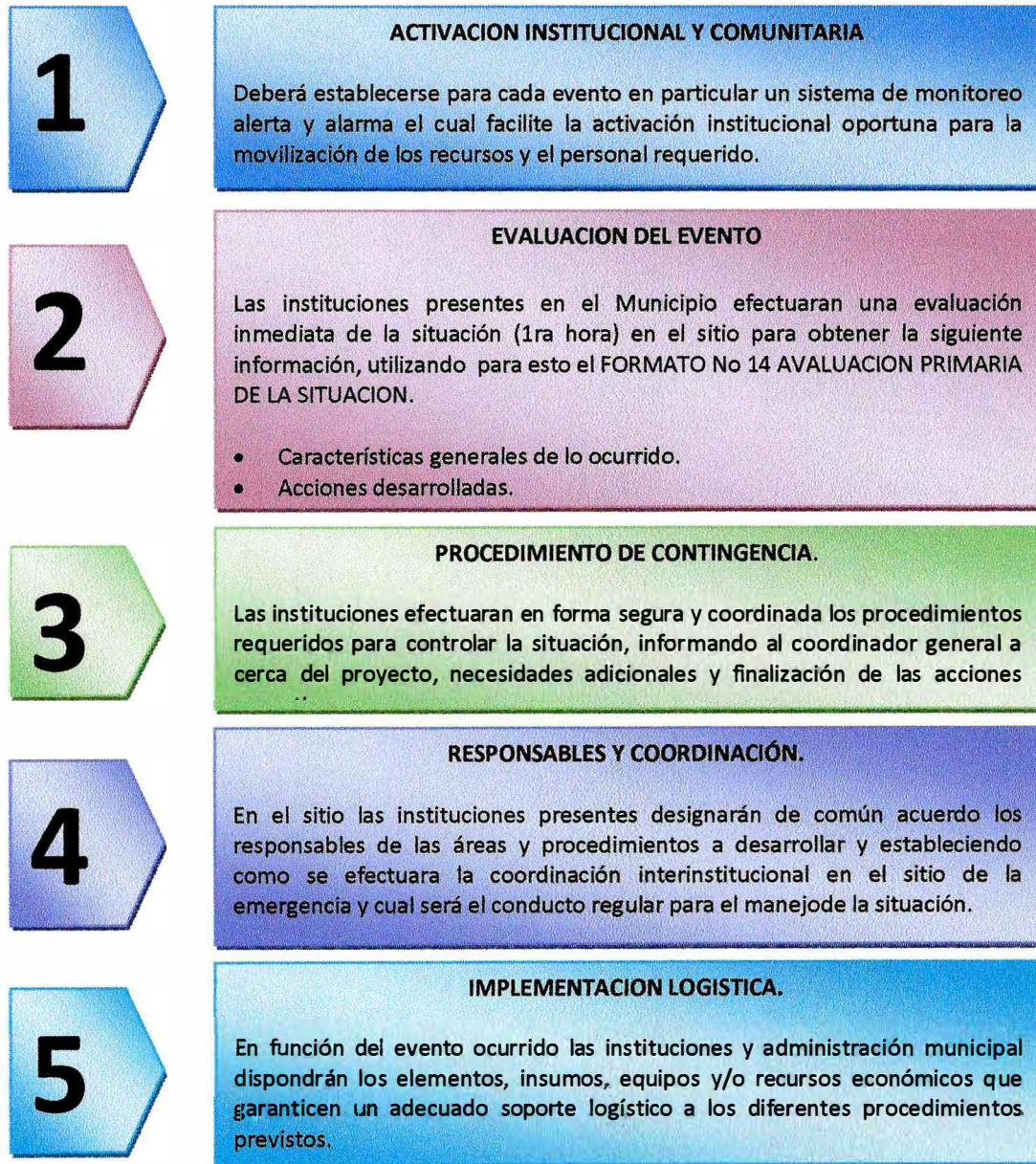
Sistema de Alarma: El CLOPAD es el encargado de activar la alarma adoptada para dar el aviso de activación de un evento en particular, defina a continuación el canal a utilizar el código o información específica y el responsable de divulgarla.

Canal o Medio	Código	Responsable
Emisora Local Información de la comunidad	Comunicado Comunicación Celular	Secretaria de Planeación.
AGUA SUCIA, CARIZAL, COCHAGA, INSULA, JUNCAL, LOMA DE NEGRO, MOSGUA, PUERTAS, QUEBRADA DE VERA, ROBLES.		

REPUBLICA DE COLOMBIA DEPARTAMENTO DE SANTANDER  ALCALDIA MUNICIPAL NIT 890209666-3	MUNICIPIO DE ENCISO SANTANDER	PAGINA 79 DE 106 VERSION: 1.0
	PLAN LOCAL DE EMERGENCIAS Y CONTINGENCIAS	CLOPAD 2012
	PLEC`S	

3.5 Protocolo General de Contingencia por Evento

INICIO



FIN

REPUBLICA DE COLOMBIA DEPARTAMENTO DE SANTANDER  ALCALDIA MUNICIPAL N° 890209666-3	MUNICIPIO DE ENCISO SANTANDER	PAGINA 80 DE 106 VERSION: 1.0
	PLAN LOCAL DE EMERGENCIAS Y CONTINGENCIAS	CLOPAD 2012
	PLEC`S	

PROTOCOLO GENERAL DE CONTINGENCIA POR EVENTOS RELACIONADOS A COLAPSO DE VIAS SECUNDARIAS Y TERCERIAS.	
ACTIVACION INSTITUCIONAL Y COMUNITARIA	Deberá establecerse un sistema de monitoreo de alerta y alarma consistente en ir al sitio de la afectación y colocar las diferentes señales de tránsito que indiquen peligro, a la vez informar a los transportadores el cierre de las vías e informar rutas alternas.
EVALUACION DEL EVENTO	La Oficina de Planeación efectuara una evaluación inmediata de la situación y evaluara técnicamente los daños directos e indirectos.
PROCEDIMIENTO DE CONTINGENCIA.	En el caso de colapso de vías (deslizamientos bajos-medios y destrucción de la capa de rodamiento) se enviara maquinaria inmediatamente para su rehabilitación (retroexcavadora-Motoniveladora-volquetas). En caso de destrucción de puentes y daños mayores de vías como perdida de la bancada y deslizamientos mayores se aislara el sector mediante cintas reflectivas de señalización. El Alcalde Municipal procederá a la consecución de recursos para la realización de obras para superar la emergencia.
RESPONSABLES Y COORDINACIÓN	Despacho del Alcalde y Secretaria de Planeación y Obras Públicas.
IMPLEMENTACION LOGISTICA.	Maquinaria propia y/o contratada. Recursos Propios (vías-Desastres del S.G.P) Recursos Externos de FNC, Gobernación, Otros.

REPUBLICA DE COLOMBIA DEPARTAMENTO DE SANTANDER  ALCALDIA MUNICIPAL Nit 890209666-3	MUNICIPIO DE ENCISO SANTANDER	PAGINA 81 DE 106 VERSION: 1.0
	PLAN LOCAL DE EMERGENCIAS Y CONTINGENCIAS	CLOPAD 2012
	PLEC`S	

PROTOCOLO GENERAL DE CONTINGENCIA POR EVENTOS RELACIONADOS A SISMO O TERREMOTO

ACTIVACION INSTITUCIONAL Y COMUNITARIA	Los Sismos o Terremotos son impredecibles, una vez ocurrido los la comunidad del Municipio debe desplazarse al Estadio Municipal y/o sitios donde no hayan construcciones y/o infraestructura eléctrica
EVALUACION DEL EVENTO	La Oficina de Planeación y los Comités de Emergencias efectuaran una evaluación inmediata de la situación y evaluaran técnicamente los daños directos e indirectos.
PROCEDIMIENTO DE CONTINGENCIA.	DURANTE EL TERREMOTO Si el terremoto no es fuerte, el CLOPAD debe transmitir tranquilidad de los habitantes. Si el terremoto es fuerte, el CLOPAD debe mantener y transmitir la calma a los habitantes e Instruirlos en lo siguiente: Si está dentro de una vivienda, quédese dentro; si está fuera, permanezca fuera. El entrar o salir de los edificios sólo puede causarle accidentes. Dentro de una vivienda busque estructuras fuertes: bajo una mesa o cama, bajo el dintel de una puerta, junto aun pilar, pared maestra o en un rincón y proteja su cabeza. Apague todo fuego. No utilice ningún tipo de llama (cerilla, encendedor, vela, etc.) durante o inmediatamente después del temblor. Fuera de una vivienda aléjese de cables eléctricos, cornisas, cristales, pretilas, etc. No se acerque ni penetre en la vivienda para evitar ser alcanzado por la caída de objetos peligrosos (cristales, cornisas, etc.). Vaya hacia lugares abiertos, no corra y cuidado con el tráfico. Si va en automóvil cuando ocurra el temblor, párelo donde le permita el permanezca dentro del mismo, retirado de

REPUBLICA DE COLOMBIA DEPARTAMENTO DE SANTANDER  ALCALDIA MUNICIPAL Nit 890209666-3	MUNICIPIO DE ENCISO SANTANDER	PAGINA 82 DE 106 VERSION: 1.0
	PLAN LOCAL DE EMERGENCIAS Y CONTINGENCIAS	CLOPAD 2012
	PLEC`S	

	<p>puentes y tajos.</p> <p>DESPUES DEL TERREMOTO</p> <p>El CLOPAD debe instruir a los habitantes en lo siguiente:</p> <p>Guardar la calma y hacer que los demás la guarden. Impedir cualquier situación de pánico.</p> <p>Comprobar si hay heridos, coordinación de los auxilios necesarios con el centro de Salud. Los heridos graves no deben moverse, salvo que tengan conocimientos de cómo hacerlo, en caso de empeoramiento de la situación (fuego, derrumbamiento, etc.) mover los heridos y llevarlos con precaución.</p> <p>Comprobar el estado de las conducciones de acueducto, alcantarillado y electricidad, hágalo visualmente y por el olor, nunca ponga en funcionamiento algún aparato. Ante cualquier anomalía o duda, cortar el suministro No utilizar el teléfono, .hacerlo solo en caso de extrema urgencia. Conecte la radio para recibir información o instrucciones de las autoridades.</p> <p>Tenga precaución al abrir armarios, algunos objetos pueden haber quedado en posición inestable.</p> <p>Utilice botas o zapatos de suela gruesa para protegerse de los objetos cortantes o punzantes.</p> <p>No repare de inmediato los desperfectos, excepto si hay vidrios rotos o botellas con sustancias tóxicas o inflamables.</p> <p>Apague cualquier incendio, si no pudiera dominarlo contacte inmediatamente con los bomberos.</p> <p>Después de una sacudida muy violenta salgan ordenada y paulatinamente del edificio que ocupen, sobre todo si éste tiene daños.</p> <p>Aléjese de las construcciones dañadas. Vaya hacia áreas abiertas.</p> <p>Después de un terremoto fuerte siguen</p>
--	--

REPUBLICA DE COLOMBIA DEPARTAMENTO DE SANTANDER  ALCALDIA MUNICIPAL Nit 890209666-3	MUNICIPIO DE ENCISO SANTANDER	PAGINA 83 DE 106 VERSION: 1.0
	PLAN LOCAL DE EMERGENCIAS Y CONTINGENCIAS	CLOPAD 2012
	PLEC`S	

	<p>otros pequeños, réplicas que pueden ser causa de destrozos adicionales, especialmente en construcciones dañadas. Permanezca alejado de éstas.</p> <p>Si fuera urgente entrar en viviendas dañadas hágalo rápidamente y no permanezca dentro. En construcciones con daños graves no entre hasta que sea autorizado.</p> <p>Tenga cuidado al utilizar agua de la red ya que puede estar contaminada. Consuma agua embotellada o hervida.</p>
RESPONSABLES Y COORDINACIÓN	Todos los miembros del CLOPAD.
IMPLEMENTACION LOGISTICA.	Recursos Propios (Desastres del S.G.P) Recursos Externos de FNC, Gobernación, Otros.

REPUBLICA DE COLOMBIA DEPARTAMENTO DE SANTANDER  ALCALDIA MUNICIPAL Nit 890209666-3	MUNICIPIO DE ENCISO SANTANDER	PAGINA 84 DE 106 VERSION: 1.0
	PLAN LOCAL DE EMERGENCIAS Y CONTINGENCIAS	CLOPAD 2012
	PLEC`S	

PROTOCOLO GENERAL DE CONTINGENCIA POR EVENTOS RELACIONADOS POR AMENAZA DE INCENDIO FORESTAL.

<p>ACTIVACION INSTITUCIONAL Y COMUNITARIA</p>	<p>Para la construcción del escenario se definen tres niveles de riesgo: máximo, intermedio y mínimo probable. Basados en el análisis histórico de los incendios se propone cual es el riesgo aceptable.</p> <p>Máximo probable – Incendios forestales entre los meses de diciembre – marzo, en zonas de pendiente media y alta, con tipo de vegetación herbácea y / o arbustiva, con alta densidad de vegetación, vientos fuertes y humedad relativa baja; profundización del incendio en bosque alto andino. Mecanismos de vigilancia y control no establecidos y grupos de reacción no constituidos, tiempo de reacción lenta, por lo cual se tendría un incendio con alta velocidad de propagación, con poco tiempo de reacción, por lo tanto existe alto riesgo de que la línea de fuego llegue a bosque alto andino y se profundice, dificultando las labores de control, mitigación y extinción. Cuando el incendio se presenta en zona de bosque alto andino, la velocidad de propagación es más lenta, por el tipo de pendiente baja y la alta humedad relativa, pero la intensidad calorífica es mayor, esta situación a pesar de que la velocidad de propagación es lenta, existe el alto riesgo de que el incendio se profundice, dificultando las labores de control, mitigación y extinción.</p> <p>Intermedio alto - Incendios forestales entre los meses de julio – septiembre, incendio en zonas de pendiente media y baja, con tipo de vegetación arbustiva y arbórea y densidad de vegetación media, fuertes vientos y humedad relativa media. Mecanismos de vigilancia y control</p>
---	--

REPUBLICA DE COLOMBIA DEPARTAMENTO DE SANTANDER  ALCALDIA MUNICIPAL Nit 890209666-3	MUNICIPIO DE ENCISO SANTANDER	PAGINA 85 DE 106 VERSION: 1.0
	PLAN LOCAL DE EMERGENCIAS Y CONTINGENCIAS	CLOPAD 2012
	PLEC`S	

	<p>establecidos y grupos de respuesta con tiempo de reacción lenta; por lo cual se tendría un incendio con media y alta velocidad de propagación, con poco tiempo de reacción de los grupos de emergencia, por lo tanto existe nivel de riesgo alto de que la línea de fuego llegue a bosque alto andino y se profundice, dificultando las labores de control, mitigación y extinción. Cuando el incendio se presenta en zona de bosque alto andino, las condiciones son similares que en el nivel de riesgo alto, con la ventaja que la humedad relativa es mayor y por lo tanto el tiempo de respuesta también.</p> <p>Mínimo probable - Incendios forestales entre los meses de invierno, conato de incendio en zonas de pendiente baja, media o alta, tipo de vegetación herbácea, arbustiva y arbórea, densidad de vegetación baja, media y alta, poco viento y humedad relativa alta.</p>
EVALUACION DEL EVENTO	<p>La Oficina de Planeación efectuara una evaluación inmediata de la situación y evaluara técnicamente los daños directos e indirectos.</p>
PROCEDIMIENTO DE CONTINGENCIA.	<p>Constituyen la base de los preparativos y por ende del sistema de alerta. Deberán ser dinámicos, permitiendo una actualización permanente.</p> <p>Cuando se presenta un conato de incendio, detectado por los mecanismos de control y vigilancia.</p> <ul style="list-style-type: none"> • Activación del CLOPAD. • Activación de las brigadas contra incendios forestales de la zona afectada. • Desplazamiento de las brigadas hacia el sector de la emergencia.

REPUBLICA DE COLOMBIA DEPARTAMENTO DE SANTANDER  ALCALDIA MUNICIPAL Nit 890209666-3	MUNICIPIO DE ENCISO SANTANDER	PAGINA 86 DE 106 VERSION: 1.0
	PLAN LOCAL DE EMERGENCIAS Y CONTINGENCIAS	CLOPAD 2012
	PLEC`S	

	<ul style="list-style-type: none"> • Coordinar con Bomberos de Soatá si la emergencia es mayor. • Sistema de alerta a las demás brigadas. • Sistema de alerta CREPAD. • Actividades de control, mitigación y control del incendio forestal, por parte de las brigadas. <p>Todas las brigadas serán alertadas en el momento de un conato de incendio, en caso de solicitar apoyo de equipos o humano.</p>
RESPONSABLES Y COORDINACIÓN	Despacho del Alcalde y Secretaria de Planeación y Obras Públicas. CLOPAD, CREPAD, BOMBEROS, DEFENSA CIVIL.
IMPLEMENTACION LOGISTICA.	Maquinaria propia y/o contratada. Recursos Propios (Contra incendios - Desastres del S.G.P) Recursos Externos de FNC, Gobernación, Otros.

REPUBLICA DE COLOMBIA DEPARTAMENTO DE SANTANDER  ALCALDIA MUNICIPAL Nit 890209666-3	MUNICIPIO DE ENCISO SANTANDER	PAGINA 87 DE 106 VERSION: 1.0
	PLAN LOCAL DE EMERGENCIAS Y CONTINGENCIAS	CLOPAD 2012
	PLEC`S	

PROTOCOLO GENERAL DE CONTINGENCIA POR EVENTOS RELACIONADOS ACCIDENTES MINAS DE CARBON.	
ACTIVACION INSTITUCIONAL Y COMUNITARIA	El Titular de la mina debe reportar inmediatamente el incidente al CLOPAD y este a su vez reportar el suceso a INGEOMINAS-BUCARAMANGA.
EVALUACION DEL EVENTO	La Oficina de Planeación efectuara una evaluación inmediata de la situación y evaluaran técnicamente los daños directos e indirectos.
PROCEDIMIENTO DE CONTINGENCIA.	<p>El CLOPAD debe Coordinar el transporte hacia el sitio de afectación del grupo de salvamento minero de INGEOMINAS y grupo de socorro de la CRUZ ROJA, para realizar labores de rescate.</p> <p>El Centro de Salud debe enviar ambulancia con personal médico y paramédico para la atención de heridos.</p> <p>En caso de fallecidos el CTI y FISCALIA deben realizar el proceso de levantamiento de cadáveres en ausencia lo hará la Inspección de Policía.</p>
RESPONSABLES Y COORDINACIÓN	Todos los miembros del CLOPAD. INGEOMINAS, CRUZ ROJA, EXPLOTADORES MINEROS.
IMPLEMENTACION LOGISTICA.	Recursos Propios (Desastres del S.G.P) Recursos Externos de FNC, Gobernación, Otros.

REPUBLICA DE COLOMBIA DEPARTAMENTO DE SANTANDER  ALCALDIA MUNICIPAL Nit 890209666-3	MUNICIPIO DE ENCISO SANTANDER	PAGINA 88 DE 106 VERSION: 1.0
	PLAN LOCAL DE EMERGENCIAS Y CONTINGENCIAS	CLOPAD 2012
	PLEC`S	

PROTOCOLO GENERAL DE CONTINGENCIA POR EVENTOS RELACIONADOS CON DESLIZAMIENTOS Y AVALANCHAS EN EL MUNICIPIO DE ENCISO – FENOMENO DE LA NIÑA.

ACTIVACION INSTITUCIONAL Y COMUNITARIA	Deberá establecerse un sistema de monitoreo de alerta y alarma consistente en monitoreo constante en los sitios de la afectación y colocar las diferentes señales (cintas) que indiquen a la comunidad peligro.
EVALUACION DEL EVENTO	La Oficina de Planeación efectuara una evaluación inmediata de la situación y evaluara técnicamente los daños directos e indirectos.
PROCEDIMIENTO DE CONTINGENCIA.	En el caso de deslizamientos de magnitud baja-media se enviara a la brigada de BUSQUEDA Y RESCATE, para que realicen el desalojo pertinente tanto en viviendas como infraestructura social. El Alcalde Municipal procederá a la consecución de recursos para la realización de obras para superar la emergencia y a la reconstrucción de las viviendas e infraestructura afectada. En el caso de deslizamientos de magnitud alta se declarara zona de desastre y se procederá a su reubicación temporal y definitiva de los habitantes a otras zonas denominadas sin riesgo acción coordinada con el CREPAD DEPARTAMENTAL.
RESPONSABLES Y COORDINACIÓN	Despacho del Alcalde y Secretaria de Planeación y Obras Públicas. CLOPAD, CREPAD.
IMPLEMENTACION LOGISTICA.	Maquinaria propia y/o contratada. Recursos Propios (vías-Desastres del S.G.P) Recursos Externos de FNC, Gobernación, Otros.

REPUBLICA DE COLOMBIA DEPARTAMENTO DE SANTANDER  ALCALDIA MUNICIPAL N° 890209666-3	MUNICIPIO DE ENCISO SANTANDER	PAGINA 89 DE 106 VERSION: 1.0
	PLAN LOCAL DE EMERGENCIAS Y CONTINGENCIAS	CLOPAD 2012
	PLEC`S	

4. Articulación y Sostenibilidad del PLEC`S

Formación Continuada de las Instituciones que Integran el CLOPAD

Descripción

Para lograr el conocimiento del **PLEC`S** por parte de las instituciones encargadas de su aplicación, es necesario programar y efectuar diversas actividades para formación y entrenamiento tanto de los integrantes del **CLOPAD**, como de los responsables de garantizar el soporte y funcionalidad por parte de la Administración Municipal.

Es responsabilidad del **CLOPAD**, definir a su interior cuales temas requieren ampliar conocimientos o efectuar prácticas, para reforzar al personal de las instituciones, proponiendo actividades de formación que se consideren más convenientes para ello y sugiriendo la metodología y recursos para llevarlas a cabo.

Metodología

Paso No 1: Establecer un conjunto de actividades de formación o entrenamiento, el **CLOPAD** debe inicialmente efectuar un análisis a su interior, en el cual los diferentes delegados institucionales autoevalúen la participación del personal de sus entidades en las diferentes acciones y actividades propuestas en el **PLEC`S** ante posibles emergencias o desastres.

Paso No 2: Cada institución deberá reconocer sus propias necesidades en materia de formación y entrenamiento y en conjunto las instituciones que integran el **CLOPAD**, deben establecer con base a la información institucional cuales son los temas de mayor prioridad para organizar y gestionar una agenda de formación continuada.

Paso No 3: Las actividades de formación y/o entrenamiento que se consideren de primera prioridad para el **CLOPAD**, deben plantearse de forma tal que su desarrollo sea viable en el contexto del municipio en relación a los tiempos, recursos pedagógicos y personal de soporte para su desarrollo.

REPUBLICA DE COLOMBIA DEPARTAMENTO DE SANTANDER  ALCALDIA MUNICIPAL NIT 890209666-3	MUNICIPIO DE ENCISO SANTANDER	PAGINA 90 DE 106 VERSION: 1.0
	<i>PLAN LOCAL DE EMERGENCIAS Y CONTINGENCIAS</i>	CLOPAD 2012
	PLEC`S	

Paso No 4: En lo posible las instituciones deben utilizar el recurso local disponible de instructores, facilitadores, técnicos o expertos para promover actividades de corta duración en las cuales se pueda lograr el reforzamiento de un tema específico por sesión.

Paso No 5: Una de las formas más eficientes para la formación continuada, es aprovechar cada sesión del **CLOPAD**, solicitando previamente a los diferentes representantes institucionales la preparación y exposición de un tema específico para el cual se destinen 25 minutos del total de la reunión.

No es conveniente proponer actividades para fortalecimiento del **CLOPAD**, para las cuales se deba movilizar personal de lugares lejanos o las cuales se proyecten para 3 o más días seguidos de instrucción.

REPUBLICA DE COLOMBIA DEPARTAMENTO DE SANTANDER  ALCALDIA MUNICIPAL Nit 890209666-3	MUNICIPIO DE ENCISO SANTANDER	PAGINA 91 DE 106 VERSION: 1.0
	PLAN LOCAL DE EMERGENCIAS Y CONTINGENCIAS	CLOPAD 2012
	PLEC`S	

4.2 Información y Divulgación del PLEC`s

Descripción

Una vez consolidado el **PLEC`s** municipal, debe darse a conocer en todas las instancias relacionadas con su formulación, aplicación y sostenibilidad futura.

Metodología

Paso No 1: Es de vital importancia que en la presentación del **PLEC`s**, se haga énfasis principalmente en las amenazas que se consideraron de prioridad, así como en las acciones de contingencia que el **CLOPAD** acordó para cada evento en particular.

Paso No 2: Se deben resaltar en especial aquellas actividades y procedimientos operativos en los cuales hubo dificultad para definir los responsables o determinar la forma como deberían ser resueltos si se llegaran a presentar.

Esta presentación del **PLEC`s**, incluyendo detalles aun no resueltos, creará un mayor clima de aporte y cooperación para mejorarlo y evitará falsas expectativas y que quien lo conozca tenga la sensación de un producto totalmente terminado en el cual no puede participar.

REPUBLICA DE COLOMBIA DEPARTAMENTO DE SANTANDER  ALCALDIA MUNICIPAL NIT 890209666-3	MUNICIPIO DE ENCISO SANTANDER	PAGINA 92 DE 106 VERSION: 1.0
	<i>PLAN LOCAL DE EMERGENCIAS Y CONTINGENCIAS</i>	CLOPAD 2012
	PLEC`S	

4.3 Evaluación y Seguimiento

Descripción

El **PLEC`S** debe ser evaluado periódicamente para determinar si los escenarios, procedimientos, recursos e información en general corresponden a la realidad y amenazas actuales en cada municipio, esta evaluación y seguimiento al plan debe ser efectuada con el apoyo de las instituciones que integran el **CLOPAD**.

Metodología

Paso No 1: Analizar el plan al menos 1 vez al año, tomando como referencia la presente guía metodológica.

Paso No 2: Actualizar la información mínima para contacto de las personas y entidades relacionadas.

Paso No 3: Revisar el inventario de recursos disponibles, su estado funcional y los diferentes compromisos adquiridos al respecto por los diferentes responsables.

Paso No 4: Relacionar todas las actualizaciones que se efectúen al **PLEC`S** con fecha y descripción en una hoja de seguimiento.

REPUBLICA DE COLOMBIA DEPARTAMENTO DE SANTANDER  ALCALDIA MUNICIPAL Nit 890209666-3	MUNICIPIO DE ENCISO SANTANDER	PAGINA 93 DE 106 VERSION: 1.0
	<i>PLAN LOCAL DE EMERGENCIAS Y CONTINGENCIAS</i>	CLOPAD 2012
	PLEC`S	

4.4 Simulación y Simulacro

Descripción

Una vez formulado y aprobado el **PLEC`S** el **CLOPAD** debe proponer y organizar al menos una simulación y un simulacro por año, en los cuales se pueda poner a prueba en términos generales las responsabilidades y acciones propuestas.

Metodología

Paso No 1: Determinar como referencia para los ejercicios de simulación o simulacro una amenaza específica que sea de alto impacto y potencialidad para el municipio.

Paso No 2: Definir los objetivos del ejercicio (sea simulación o simulacro) estableciendo en ellos de forma clara lo que se quiere lograr.

Paso No 3: Elaborar un guión en el cual se distribuyan acciones y responsables para el desarrollo del ejercicio.

Paso No 4: Efectuar el ejercicio en la fecha y hora programadas, evaluando al final los acuerdos y puntos por mejorar en el plan.

REPUBLICA DE COLOMBIA DEPARTAMENTO DE SANTANDER  ALCALDIA MUNICIPAL Nit 890209666-3	MUNICIPIO DE ENCISO SANTANDER	PAGINA 94 DE 106 VERSION: 1.0
	<i>PLAN LOCAL DE EMERGENCIAS Y CONTINGENCIAS</i>	CLOPAD 2012
	PLEC`S	

4.5 Actualización de Contenidos

Descripción

El **PLEC`S** debe ser actualizado periódicamente con relación a los nuevos conceptos y enfoques que se promuevan en el **SNPAD** respecto a la Prevención y Atención de Desastres.

Metodología

Paso No 1: Establecer que adelantos técnicos u operativos se han promovido en relación con el control y manejo de situaciones y eventos particulares.

Paso No 2: Definir al interior del **CLOPAD** la forma como el municipio debe confrontar a futuro situaciones habituales de emergencia como inundaciones o deslizamientos.

Paso No 3: Integrar al plan los términos actualizados de nuevas metodologías para el manejo de emergencias y/o desastres.

REPUBLICA DE COLOMBIA DEPARTAMENTO DE SANTANDER  ALCALDIA MUNICIPAL Nit 890209666-3	MUNICIPIO DE ENCISO SANTANDER	PAGINA 95 DE 106 VERSION: 1.0
	PLAN LOCAL DE EMERGENCIAS Y CONTINGENCIAS	CLOPAD 2012
	PLEC'S	

FORMATO No 14
Evaluación Primaria de Afectación

Municipio	
	Nombre:
	Institución:
	Cargo:
	Celular:
Verifico la información?	
Quien aprobó el envío al CREPAD?	

Afectaciones en la población e infraestructura de salud

Población afectada	Cantidad estimada por Vereda			
Lesionados				
Fallecidos				
Desaparecidos				

Afectaciones en vivienda y edificaciones públicas

	HABITABLES	NO HABITABLES	DESTRUIDAS O COLAPSADAS	Total de viviendas afectadas
Viviendas Urbanas				
Viviendas Rurales				
TOTALES				

Afectaciones en servicios esenciales

	Nivel de Afectación			
	EN SERVICIO	USO RESTRINGIDO	FUERA DE SERVICIO	DESTRUIDO
Acueducto				
Alcantarillado				
Recolección de Basuras				
Energía Eléctrica				

REPUBLICA DE COLOMBIA DEPARTAMENTO DE SANTANDER  ALCALDIA MUNICIPAL NIT 890209666-3	MUNICIPIO DE ENCISO SANTANDER	PAGINA 96 DE 106 VERSION: 1.0
	PLAN LOCAL DE EMERGENCIAS Y CONTINGENCIAS	CLOPAD 2012
	PLEC'S	

FORMATO No 15
Parámetros para Evaluar el PLEC's

Municipio:	ENCISO			
Fecha de Evaluación:	17-MARZO-2012			
Evaluador:	ING ORLANDOSUAREZCARDENAS			
ITEM a Evaluar	Incluido		Requiere Actualización	
	SI	NO	SI	NO
1.1 Antecedentes de emergencias y desastres en el municipio.	X			X
1.2 Justificación del PLEC's.	X			X
1.3 Objetivos.	X			X
1.4 Aspectos generales del municipio.	X			X
1.5 Estimación de riesgo.	X			X
1.5.1 Identificación de amenazas.	X			X
1.5.2 Evaluación y prioridad de las principales amenazas.	X			X
1.5.3 Análisis de vulnerabilidad.	X			X
1.5.4 Estimación del riesgo de desastre en el municipio.	X			X
2.1 Organigrama local para la Gestión del Riesgo.	X			X
2.2 Conformación del CLOPAD.	X			X
2.3 Coordinación en Emergencia y Contingencias.	X			X
2.4 Inventario de recursos.	X			X
3.1 Organigrama de áreas funcionales.	X			X
3.2 Responsables institucionales por área y procedimiento.	X			X
3.3 Descripción de procedimientos por áreas funcionales.	X			X
3.4 Parámetros para elaborar Planes de Contingencia.	X			X
3.5 Protocolo general de Contingencia por Evento.	X			X
4.1 Formación continuada del CLOPAD.	X			X
4.2 Información y divulgación del PLEC's.	X			X
4.3 Evaluación y seguimiento.	X			X
4.5 Actualización de contenidos.	X			X
4.4 Simulación y simulacro.			X	

REPUBLICA DE COLOMBIA DEPARTAMENTO DE SANTANDER  ALCALDIA MUNICIPAL N° 890209666-3	MUNICIPIO DE ENCISO SANTANDER	PAGINA 97 DE 106 VERSION: 1.0
	<i>PLAN LOCAL DE EMERGENCIAS Y CONTINGENCIAS</i>	CLOPAD 2012
	PLEC`S	

5. GLOSARIO

ALERTA: Estado declarado con el fin de tomar precauciones específicas, debido a la probable y cercana ocurrencia de un evento adverso.

ALOJAMIENTO TEMPORAL: Lugar donde se da cobertura a las necesidades básicas de la comunidad afectada, mientras se realiza los procedimientos de recuperación de la zona afectada.

ALUD: Desprendimiento y precipitación de masas de hielo y/o nieve.

AMENAZA: Amenaza es la probabilidad de que un fenómeno de origen natural o humano, potencialmente capaz de causar daño y generar pérdidas, se produzca en un determinado tiempo y lugar. Por su origen pueden ser naturales, socio-naturales o antrópicas, aunque realmente la línea que las separa es demasiado frágil y realmente es difícil hacer una distinción entre estas.

Naturales: Los seres humanos no intervenimos en su ocurrencia. Tienen su origen en la dinámica propia de la tierra. Según su origen se clasifican en geológicas (sismos, erupciones volcánicas, maremotos, deslizamientos, avalanchas, etc.) o hidrometeorológicas (huracanes, vendavales, inundaciones, sequías, etc.).

Socio- naturales: Son aquellos fenómenos de la naturaleza, en cuya ocurrencia o intensidad interviene la acción humana. Por ejemplo, los deslizamientos como resultado de la tala de árboles y del mal manejo de las aguas negras.

Antrópicas: Atribuibles a la acción humana ejemplos: contaminación, incendios, derrame de hidrocarburos, explosiones de materiales inflamables, etc.

AVALANCHA: Creciente súbita y rápida de una corriente de agua, acompañada de abundantes sedimentos gruesos, desde lodo hasta bloques de roca, troncos de árboles, etc. Puede ser generada por ruptura de represamientos o por abundantes deslizamientos sobre una cuenca.

ANÁLISIS DE VULNERABILIDAD: Es el proceso mediante el cual se determina el nivel de exposición y la predisposición a la pérdida de un elemento o grupo de elementos ante una amenaza específica.

ANTRÓPICO: De origen humano o de las actividades generadas por el hombre.

REPUBLICA DE COLOMBIA DEPARTAMENTO DE SANTANDER  ALCALDIA MUNICIPAL Nr 890209666-3	MUNICIPIO DE ENCISO SANTANDER	PAGINA 98 DE 106 VERSION: 1.0
	<i>PLAN LOCAL DE EMERGENCIAS Y CONTINGENCIAS</i>	CLOPAD 2012
	PLEC`S	

ATENCIÓN PRE HOSPITALARIA (APH): Es la atención inicial de una urgencia médica o quirúrgica, prestada en el mismo lugar del hecho, que consta de: un mecanismo para acceder al sistema y notificar el evento, la prestación de la atención pre hospitalaria a la persona o personas afectadas, la integración con un mecanismo de traslado primario o secundario a un establecimiento de salud para su manejo hospitalario en caso de ser necesario.

ACCIDENTE: Suceso repentino provocado por circunstancias externas a los afectados por condiciones negligentes en una determinada actividad o procedimiento.

BIENES Y SERVICIOS: Componentes y procesos específicos de la estructura y función de los ecosistemas relevantes o de valor para la población.

CAPACITACIÓN: Proceso de enseñanza - aprendizaje gestado, desarrollado, presentado y evaluado, de manera tal que asegure la adquisición duradera y aplicable de conocimientos y habilidades.

CONTAMINACIÓN: Dispersión de sustancia o producto, con efectos sobre la salud, la vida o las condiciones de higiene y bienestar ambiental de una comunidad o de una región. Puede ser debida a factores químicos, biológicos, de disposición de basuras, etc.

COLAPSO ESTRUCTURAL: Daños de cualquier tipo de estructura, debidos fenómenos como deterioros, fallas técnicas o sobrecargas en escenarios públicos, en puentes, en instalaciones industriales, en redes de infraestructura vital, en edificaciones de vivienda.

DESASTRE: Situación causada por un fenómeno de origen natural, tecnológico o provocado por el hombre que significa alteraciones intensas en las personas, los bienes, los servicios y/o el medio ambiente. Es la ocurrencia efectiva de un evento, que como consecuencia de la vulnerabilidad de los elementos expuestos causa efectos adversos sobre los mismos.

Pérdidas y alteraciones en las condiciones de vida causadas por un evento peligroso de origen natural o antrópico, que supera la capacidad de respuesta de la comunidad. Esto no se limita a los fenómenos naturales. Se extiende a

REPUBLICA DE COLOMBIA DEPARTAMENTO DE SANTANDER  ALCALDIA MUNICIPAL Nit 890209666-3	MUNICIPIO DE ENCISO SANTANDER	PAGINA 99 DE 106 VERSION: 1.0
	<i>PLAN LOCAL DE EMERGENCIAS Y CONTINGENCIAS</i>	CLOPAD 2012
	PLEC`S	

situaciones de origen antrópico como las de carácter tecnológico, industrial, bélico, ecológico y social.

DESASTRE MUNICIPAL NIVEL 1

Quando el área geográfica de influencia del evento desastroso se circunscribe al territorio o jurisdicción de un (1) municipio y/o la duración esperada o real de la fase de atención y/o la proporción de la población afectada (con relación al total municipal), y/o los recursos de la administración local, lleva a pensar que puede ser atendida con recursos principalmente de las instituciones locales.

DESASTRE DEPARTAMENTAL NIVEL 2

Quando el evento desastroso compromete dos (2) o más municipios y/o la duración esperada o real de la fase de atención y/o la proporción de la población afectada (con relación al total departamental) y/o las posibilidades de atención, lleva a pensar que debe ser atendido con recursos adicionales de la administración departamental.

DESASTRE NACIONAL NIVEL 3

De Proceso Lento Cuando las características de la amenaza que la ocasiona se presentan con anterioridad al evento y su alcance y lapso de tiempo durante el cual se va a presentar son predecibles con suficiente anterioridad para tomar las medidas requeridas, y cuando su magnitud e impacto comprometen más de un (1) departamento y/o la duración esperada o real de la fase de atención y/o la proporción de la población afectada (con relación al total de los departamentos afectados) y/o las posibilidades de atención, indica que debe ser atendido con recursos complementario de la nación.

De Carácter Súbito En función de la afectación extensa e inmediata que se presenta por sus características. Igualmente cuando su magnitud e impacto comprometen más de un departamento y/o la cantidad de víctimas, las pérdidas materiales y los problemas de orden público son o pueden llegar a ser, de enorme magnitud en un período de ocurrencia relativamente corto haciendo necesaria la organización, coordinación y asignación de recursos a gran escala y en forma inmediata de las instituciones y la comunidad nacional y muy posiblemente de organismos y agentes internacionales.

REPUBLICA DE COLOMBIA DEPARTAMENTO DE SANTANDER  ALCALDIA MUNICIPAL N° 890209666-3	MUNICIPIO DE ENCISO SANTANDER	PAGINA 100 DE 106 VERSION: 1.0
	<i>PLAN LOCAL DE EMERGENCIAS Y CONTINGENCIAS</i>	CLOPAD 2012
	PLEC`S	

DESARROLLO SOSTENIBLE: Proceso de transformaciones naturales, económico- sociales, culturales e institucionales, que tienen por objetivo asegurar el mejoramiento de las condiciones de vida del ser humano y de su producción, sin deteriorar el ambiente natural ni comprometer las bases de un desarrollo similar para las futuras generaciones.

DESLIZAMIENTO: Movimiento de masa (reptación, volamiento, desplazamiento, hundimiento, colapso de cavernas o minas, caída de rocas, desprendimiento de masas de suelo o de rocas), como producto de la acción tectónica, características de los suelos, y la acción del agua.

ECOSISTEMA: Unidad espacial definida por un complejo de componentes y de procesos físicos y bióticos que interactúan en forma interdependiente y que han creado flujos de energía característicos y ciclos o movilización de materiales.

EFFECTOS DIRECTOS: Aquellos que mantienen relación de causalidad directa con la ocurrencia de un evento, representados usualmente por el daño físico en las personas, los bienes, servicios y el medio ambiente o por el impacto inmediato de las actividades sociales y económicas.

EFFECTOS INDIRECTOS: Aquellos que mantienen relación de causalidad con los efectos directos, representados usualmente por impactos concatenados o posteriores sobre la población, sus actividades económicas y sociales o sobre el medio ambiente.

ELEMENTOS EN RIESGO: Es el contexto social, material y ambiental representado por las personas y por los recursos y servicios que pueden verse afectadas con la ocurrencia de un evento. Corresponden a las actividades humanas, todos los sistemas realizados por el hombre tales como edificaciones, líneas vitales o infraestructura, centros de producción, servicios, la gente que las utiliza y el medio ambiente.

EMERGENCIA: Toda situación generada por la ocurrencia real o inminente de un evento adverso, que requiere de una movilización de recursos, sin exceder la capacidad de respuesta.

ESCENARIO: Descripción de un futuro posible y de la trayectoria asociada a el.

REPUBLICA DE COLOMBIA DEPARTAMENTO DE SANTANDER  ALCALDÍA MUNICIPAL Nit 890209666-3	MUNICIPIO DE ENCISO SANTANDER	PAGINA 101 DE 106 VERSION: 1.0
	<i>PLAN LOCAL DE EMERGENCIAS Y CONTINGENCIAS</i>	CLOPAD 2012
	PLEC`S	

EXPLOSIÓN: Detonación producida por el desarrollo repentino de una fuerza o la expansión súbita de un gas.

EROSIÓN: Proceso de pérdida o remoción superficial de suelos, ocasionada por algún agente físico.

EVENTO: Descripción de un fenómeno natural, tecnológico o provocado por el hombre, en términos de sus características, su severidad, ubicación y área de influencia. Es el registro en el tiempo y el espacio de un fenómeno que caracteriza una amenaza.

EPIDEMIA: Expansión de una enfermedad infecto-contagiosa generalmente de origen sanitario que ataca a numerosos individuos en períodos cortos de tiempo, como el cólera, la fiebre tifoidea, la peste bubónica, etc.

EVALUACIÓN DE LA AMENAZA: Es el proceso mediante el cual se determina la probabilidad de ocurrencia y la severidad de un evento en un tiempo específico y en un área determinada. Representa la recurrencia estimada y la ubicación geográfica de eventos probables.

EVALUACIÓN DEL RIESGO: En su forma más simple es el postulado de que el riesgo es el resultado de relacionar la amenaza, la vulnerabilidad y los elementos expuestos, con el fin de determinar las posibles consecuencias sociales, económicas y ambientales asociadas a uno o varios eventos. Cambios en uno o más de estos parámetros modifican el riesgo en si mismo, o sea el total de pérdidas esperadas en un área dada por un evento particular.

EVENTO: Descripción de un fenómeno natural, tecnológico provocado por el hombre, en términos de sus características, su severidad, ubicación y área de influencia. Es el registro en el tiempo y el espacio de un fenómeno que caracteriza una amenaza.

EVENTO CRÍTICO NACIONAL: Es una definición política autorizada por el Presidente de la República que activa de inmediato una forma específica de organización, procedimientos y actuaciones según unos protocolos previamente definidos.

GRANIZADA: Lluvia de gotas congeladas.

REPUBLICA DE COLOMBIA DEPARTAMENTO DE SANTANDER  ALCALDÍA MUNICIPAL Nit 890209666-3	MUNICIPIO DE ENCISO SANTANDER	PAGINA 102 DE 106 VERSION: 1.0
	PLAN LOCAL DE EMERGENCIAS Y CONTINGENCIAS	CLOPAD 2012
	PLEC`S	

GESTIÓN DEL RIESGO: Conjunto de actividades organizadas que realizamos con el fin de reducir o eliminar los riesgos o hacer frente a una situación de emergencia en caso de que ésta se presente.

HELADAS: Períodos, cortos o largos, de fríos intensos, con o sin congelación, con efectos sobre personas, agricultura etc.

HURACÁN: Anomalías atmosféricas designadas como tales internacionalmente, de formación sobre el mar, en aguas tropicales, con presencia de lluvias torrenciales y vientos intensos.

INCENDIO: Presencia de fuego que consume materiales inflamables, generando pérdidas de vidas y/o bienes. Puede ser incendios urbanos, industriales o rurales, pero diferentes a incendios forestales.

INCENDIO FORESTAL: En bosques nativos o intervenidos, en cultivos, en pastizales o pajonales. Evento asociado con la temporada seca.

INUNDACIÓN: Desbordamiento o subida de aguas de forma rápida o lenta, ocupando áreas que por su uso deben encontrarse normalmente secas. Se originan por fuertes precipitaciones, aumento en el nivel de los ríos, cambio de curso de los ríos, ausencia de sistemas de alcantarillado o desagües para el control de aguas lluvias.

INTENSIDAD: Medida cuantitativa o cualitativa de la severidad de un fenómeno en un sitio específico.

INTERVENCIÓN: Modificación intencional de las características de un fenómeno con el fin de reducir su amenaza o las características intrínsecas de un elemento con el fin de reducir su vulnerabilidad. La intervención pretende la modificación de los factores de riesgo. Controlar o encauzar el curso físico de un evento, o reducir la magnitud y frecuencia de un fenómeno, son medidas relacionadas con la intervención de la amenaza.

MANEJO DE RIESGOS: Actividades integradas para evitar o disminuir los efectos adversos en las personas, los bienes, servicios y el medio ambiente, mediante la planeación de la prevención y de la preparación para la atención de la población potencialmente afectada.

REPUBLICA DE COLOMBIA DEPARTAMENTO DE SANTANDER  ALCALDIA MUNICIPAL Nit 890209666-3	MUNICIPIO DE ENCISO SANTANDER	PAGINA 103 DE 106 VERSION: 1.0
	<i>PLAN LOCAL DE EMERGENCIAS Y CONTINGENCIAS</i>	CLOPAD 2012
	PLEC`S	

MAREJADA: Todos los reportes de inundaciones costeras por causas diferentes a tsunami o maremoto, o a crecientes de ríos, causadas por coincidencia entre la dirección de los vientos hacia las costas.

MITIGACIÓN: Resultado de una intervención dirigida a reducir riesgos. Existen medidas de mitigación estructurales y no estructurales, las cuales generalmente se usan combinadas.

Ejemplo: Normas de construcción y zonificación urbana. Construir muros de contención y gaviones para reducir el peligro de deslizamiento e inundaciones. Información pública y capacitación sobre temas de prevención y manejo del medio ambiente.

PREPARACIÓN: Medidas o acciones para reducir al mínimo los daños y pérdidas, organizando oportuna y eficazmente la respuesta y la rehabilitación. Aceptar que puede ocurrir un desastre pero que no estemos descuidados.

PÉRDIDA: Cualquier valor adverso de orden económico, social o ambiental alcanzado por una variable durante un tiempo de exposición específico.

PLAGA: Proliferación súbita de especies biológicas que afectan a comunidades a la agricultura, ganadería o a bienes perecederos almacenados, por ejemplo ratas, langosta, abeja africana.

PLAN DE CONTINGENCIA: Componente del Plan para emergencias y desastres que contiene los procedimientos para la pronta respuesta en caso de presentarse un evento específico.

PLAN DE EMERGENCIA: Definición de políticas, organización y métodos, que indica la manera de enfrentar una situación de emergencia o desastre, en lo general y en lo particular, en sus distintas fases.

PRONOSTICO: Determinación de la probabilidad de ocurrencia de un fenómeno con base: el estudio de su mecanismo generador, el monitoreo del sistema perturbador y el registro de eventos en el tiempo.

PREPARACIÓN: Conjunto de medidas y acciones para reducir el mínimo la pérdida de vidas humanas y otros daños, organizando oportuna y eficazmente la respuesta y la rehabilitación.

REPUBLICA DE COLOMBIA DEPARTAMENTO DE SANTANDER  ALCALDIA MUNICIPAL Nr 890209666-3	MUNICIPIO DE ENCISO SANTANDER	PAGINA 104 DE 106 VERSION: 1.0
	<i>PLAN LOCAL DE EMERGENCIAS Y CONTINGENCIAS</i>	CLOPAD 2012
	PLEC`S	

PREVENCIÓN: medidas o acciones tendientes a evitar o impedir los desastres o reducir su impacto. Es decir, evitar que distintos fenómenos produzcan desastres. Las amenazas naturales no se pueden evitar, por corresponder a la dinámica propia de la tierra. Las amenazas socio- naturales se pueden reducir a través de contrarrestar la acción humana que interviene en la ocurrencia o intensidad de fenómenos naturales. En cuanto a las amenazas antrópicas se pueden y deben prevenir.

RESILIENCIA: Capacidad de un ecosistema para recuperarse una vez ha sido afectado por un evento.

REHABILITACIÓN: Acciones para el restablecimiento a corto plazo de los servicios básicos de la comunidad: agua potable, energía, comunicación, transporte, etc.

RECONSTRUCCIÓN: Es la recuperación de las estructuras afectadas (viviendas, servicios) a mediano y largo plazo adoptando nuevas medidas de seguridad para evitar daños similares en el futuro.

RIESGO: Es la probabilidad de ocurrencia de unas consecuencias económicas, sociales o ambientales en un sitio particular y durante un tiempo de exposición determinado. Se obtiene de relacionar la amenaza con la vulnerabilidad de los elementos expuestos.

RIESGO ACEPTABLE: Valor de probabilidad de consecuencias sociales, económicas o ambientales que a juicio de la autoridad que regula este tipo de decisiones, es considerado lo suficientemente bajo para permitir su uso en la planificación, la formulación de requerimientos de calidad de los elementos expuestos o para fijar políticas sociales, económicas o ambientales afines.

SEQUÍA: Temporada seca, sin lluvias, o con déficit de lluvias. Puede aparecer como temporada seca. Se pueden incluir en este tipo de evento períodos de temperatura anormalmente altas, a veces denominadas como "ola de calor".

SIMULACIÓN: Ejercicio de laboratorio, juego de roles, que se lleva a cabo en un salón.

REPUBLICA DE COLOMBIA DEPARTAMENTO DE SANTANDER  ALCALDIA MUNICIPAL N° 890209666-3	MUNICIPIO DE ENCISO SANTANDER	PAGINA 105 DE 106 VERSION: 1.0
	<i>PLAN LOCAL DE EMERGENCIAS Y CONTINGENCIAS</i>	CLOPAD 2012
	PLEC`S	

SIMULACRO: Ejercicio de juego de roles, que se lleva a cabo en un escenario real o constituido en la mejor forma posible para asemejarlo.

SISMO: Movimiento vibratorio de la corteza terrestre que haya causado algún tipo de daño o efecto. Incluye términos como temblor, terremoto, temor.

TORMENTA ELÉCTRICA: Tormenta eléctrica. En las fuentes pueden aparecer efectos (p.ej. muertos, apagones, incendios, explosiones, etc.), debidos a rayos o relámpagos.

TSUNAMI: Olas generadas por movimiento en el fondo del mar como producto de sismos, erupciones volcánicas, deslizamientos, o caídas de meteoritos.

URGENCIA: Es la alteración de la integridad física o mental de una persona, causada por un trauma o por una enfermedad de cualquier etiología que genere una demanda de atención médica inmediata y efectiva, tendiente a disminuir los riesgos de invalidez y muerte.

VENDAVAL: Toda perturbación atmosférica que genera vientos fuertes y destructivos, principalmente sin lluvia, o con poca lluvia. Se pueden encontrar documentados como, vientos huracanados, torbellinos, borrasca, ciclón, viento fuerte, ventisca, tromba, ráfaga, racha, tornado.

VULCANISMO: Actividad volcánica que implique efectos sobre poblaciones, agricultura o infraestructura, debido a cualquier manifestación como: fumarolas, columnas eruptivas de gases y cenizas, caída de piroclastos, flujos de lava, etc. Incluye actividad de volcanes de lodo, presentes en algunas regiones del Caribe.

VULNERABILIDAD: Es la condición existente en la sociedad por lo cual ésta puede verse afectada y sufrir daño o pérdidas, en caso de que ocurra un fenómeno amenazante.

La vulnerabilidad entendida como la debilidad frente a las amenazas, como incapacidad de resistencia o como incapacidad de recuperación, no depende sólo del tipo de amenaza sino también de las condiciones del entorno. Se puede analizar desde distintos puntos de vista a los que llamaremos factores de vulnerabilidad:

REPUBLICA DE COLOMBIA DEPARTAMENTO DE SANTANDER  ALCALDIA MUNICIPAL Nit 890209666-3	MUNICIPIO DE ENCISO SANTANDER	PAGINA 106 DE 106 VERSION: 1.0
	<i>PLAN LOCAL DE EMERGENCIAS Y CONTINGENCIAS</i>	CLOPAD 2012
	PLEC`S	

Factores físicos: hace relación a la calidad, condiciones técnicas, materiales y ubicación física de los asentamientos.

Factores ambientales o ecológicos: explotación de los elementos del entorno y su incidencia en la capacidad de los ecosistemas para absorber los fenómenos de la naturaleza.

Factores Sociales, relaciones, comportamientos, creencias, formas de organización (institucional y comunitaria) y manera de actuar de las personas y localidades.

Factores económicos: cantidad de recursos económicos y la utilización de los recursos disponibles en una adecuada gestión del riesgo.

Factores ideológicos y culturales: ideas, visiones y valores que nos sirven para interpretar los fenómenos de la naturaleza y su relación con la sociedad y que determinan la capacidad frente a los riesgos.

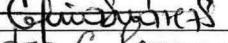
Factores institucionales: Obstáculos derivados de la estructura del estado y de las instituciones públicas y privadas que impiden una adecuada adaptación a la realidad y una rápida respuesta.

Factores organizativos: capacidad de la localidad para organizarse, establecer lazos de solidaridad y cooperación.

**ACTA DE SOCIALIZACION DEL PLAN DE EMERGENCIAS Y CONTINGENCIAS
(PLECS) MUNICIPIO DE ENCISO - SANTANDER**

(20 de Marzo de 2012)

Nos reunimos los miembros del CLOPAD con el fin de Programar la ORGANIZACIÓN para las posibles CONTINGENCIAS que se puedan desarrollar en el Municipio, para lo cual aceptamos

COMISION TECNICA		
Objetivo de la Comisión: Promueve la incorporación de la prevención y mitigación dentro del proceso de planificación, la • implementación del Plan de Emergencia y Contingencia y la homologación conceptual de los temas de prevención y atención de desastres en el municipio.		
Nombre	Institución	Firma
JAIME CASTELLANOS LEON	DESPACHO ALCALDE	
ORLANDO SUAREZ CARDENAS	PLANEACIÓN MUNICIPAL	
YEISON PENAGOS GONZALEZ	SECRETARIA GENERAL	
	EPSAGRO	
NANCY ROJAS	INSPECCION DE POLICIA	
NANCY MURILLO	UNIDAD DE SERVICIOS PUBLICOS	
JACKELINE ROJAS	ALMACEN MUNICIPAL	
COMISIÓN OPERATIVA:		
Objetivo de la Comisión: Define y proyecta los planes de contingencia por evento, orientando los preparativos para la • respuesta comunitaria y consolidando la organización institucional para confrontar situaciones de emergencia o desastres en el municipio.		
Nombre	Institución	Firma
INTENDENTE EDGAR GUTIERREZ MOTTA	POLICÍA NACIONAL	
LEIDY CAROLINA SUARES	ESE. HOSPITAL ENCISO	
scndria C Penagos	secretaría de salud	
COMISIÓN EDUCATIVA:		
Objetivos de la Comisión: Establece las necesidades del municipio en materia de formación y capacitación del talento humano, sugiriendo las alternativas e instrumentos para el desarrollo de programas de formación para las instituciones y comunidades de la localidad remueve la cultura de la prevención en el municipio desde la perspectiva de integrar y divulgar los temas de PAD en los espacios público, privado y social comunitario.		
Nombre	Institución	Firma
ROMEL SANDOVAL	COMISARIA DE FAMILIA	
GERMAN HUMBERTO	I.E AGROINDUSTRIAL	

En el Municipio ENCISO, en la vía que comunica a la con el Municipio de Carcasi, S.S., en la Vereda Villeta, el bus de la Administración Municipal que transporta 20 Estudiantes del colegio JOSE DE FERRO, de la región es conducido por el Señor JOSE FELICITAS MANRIQUE, Identificado con CC: 5'747.920 Buseta Escolar TURBO NPR, Modelo 2006, perdió los frenos 1 kilómetro antes del casco urbano, descendió rodando a un abismo de 25 metros de altura, dejando solo el rastro por donde rodó. Unos vecinos del sector que observaron lo que ocurrió se comunicaron con la policía e informaron sobre los hechos:

ACCIDENTE VEHICULAR

Sitio: Vereda Villeta, Vía Carcasí, Salida del Casco Urbano Municipio de Enciso (s.s.)

Martes 20 de Marzo de 2012

11:30 horas

Buseta Escolar, Modelo 2006, debido a su constante uso y que no ha tenido un mantenimiento adecuado en el último año, perdió los frenos mientras descendía; rodando a un abismo de 25 metros de altura, sus pasajeros quedaron dispersos.

11:33 horas

Unos vecinos del sector que observaron lo que ocurrió se comunicaron con la policía y les informaron sobre los hechos.

11:35 horas

La Policía Nacional informa a la Administración Municipal y a la Defensa Civil a través de la red de apoyo lo sucedido, confirman la situación y piden apoyo a la Junta Defensa Civil de Capitanejo, ya que los vecinos de la zona empiezan a presionar a las autoridades para que actúe frente a los hechos.

11:37 horas

Un grupo de voluntarios de la Defensa Civil de Capitanejo quienes se encontraban en entrenamiento y capacitación en el área se disponen a realizar la operación de rescate.

11:42 horas

Los grupos de rescate llegan a la zona y son enterados de que los habitantes de la vereda lograron sacar una niña de 13 años, abajo se escuchan gritos de auxilio, es así como los coordinadores de zona se posesionan de sus puestos y empiezan a laborar cada uno de ellos con sus voluntarios colaboradores y han nombrado un auxiliar para que les colabore en sus funciones.

11:48 horas

Tres voluntarios logran llegar hasta donde están los heridos y hacen un balance de la situación, de los Veinte ocupantes cinco están muertos, un herido fue rescatado por la gente de la región y el numero restante se encuentran heridos. A los pocos minutos se empiezan a organizar las cuerdas para sacar los heridos a través de los polipastos. Algunos heridos son trasladados al Centro de salud del Municipio (Enciso), pero los más graves son trasladados al Hospital Regional García Rovira (Málaga)

Equipo humano

Personal del Centro de Salud de Enciso, Personal del CLOPAD (Enciso) y Voluntarios que asisten al entrenamiento organizado por la Administración Municipal y Defensa Civil de Capitanejo S.S.

Equipo logístico

Dos ambulancias, 200 mts de cuerda, 5 cascos, 20 pares de guantes, 5 mosquetones, 2 descendedores, 3 poleas, cintas tubulares, 1 camilla canasta, 1 camilla skeed, 2 camillas Miller, 3 botiquines, 2 balas de oxígeno, 2 equipos de trauma, 4 juegos de inmovilizadores, frazadas, megáfonos, radios, banderolas, cinta balizaje, tablas de apoyo, lapiceros, agua y protectores de cuerda.

“La institución social y humanitaria más grande del país”
“Listos en paz o emergencia”

Casos Triage

1. Niño de 14 años, consciente, con fractura abierta de fémur izquierdo y hemorragia controlada.
2. Cadáver (Masculino)
3. Joven de 18 años, con herida en el abdomen y exposición de las vísceras.
4. Mujer Joven de 15 años, con herida en la parte posterior de la cabeza. Pulso: 64, respiración: 46. Responde con incoherencias.
5. Joven de 17 años, consciente, con heridas extensas en el muslo y la pierna y signos vitales ligeramente aumentados con laceraciones faciales.
6. Niña de 15 años, signos vitales disminuidos, inconsciente y con pupila dilatada y parálitica.
7. Mujer Joven de 17 años, consciente, signos vitales ligeramente aumentados, quien llora continuamente y no responde a los estímulos verbales.
8. Hombre Joven de 19 años con esguince en la muñeca nivel I y el tobillo izquierdo nivel III.
9. Cadáver.(Femenino)
10. Mujer Joven de 48 años, inconsciente, con quemaduras de segundo y tercer grado en todo el cuerpo.

11. Hombre Joven de 19 años, consciente, que presenta una herida profunda en el tórax y dificultada para respirar.
12. Mujer Niña de 13 años, presenta quemaduras con destrucción de piel en la espalda y en ambas extremidades inferiores.
13. Hombre Niño de 12 años, consciente, signos vitales normales y no responde a los estímulos de las extremidades inferiores.
14. Cadáver (Femenino)
15. Hombre Joven de 20 años con fractura de Tibia y Peroné, Izq. estable y consiente, presenta laceraciones en las extremidades superiores y cara.
16. Mujer Joven de 18 años, consciente, con heridas superficiales en los antebrazos y en la pierna derecha.
17. Cadáver.(Masculino)
18. Mujer Joven de 17 años en avanzado estado de embarazo y fractura cerrada en el antebrazo derecho, laceraciones en la cara, cuello y extremidades inferiores.
19. Mujer Joven de 20 años, con herida en el tórax. Pulso:80, respiración: 10./s
20. Cadáver.(Femenino)