



SIMEX
SIMEX
Colombia 2016

Estructuras: OSOCC y CCOS

Conceptos generales OSOCC



Principios OSOCC

1. El Respeto de los Mandatos y Estructuras Existentes
2. Coordinación
3. Enfoque Funcional
4. Flexibilidad
5. Escalabilidad

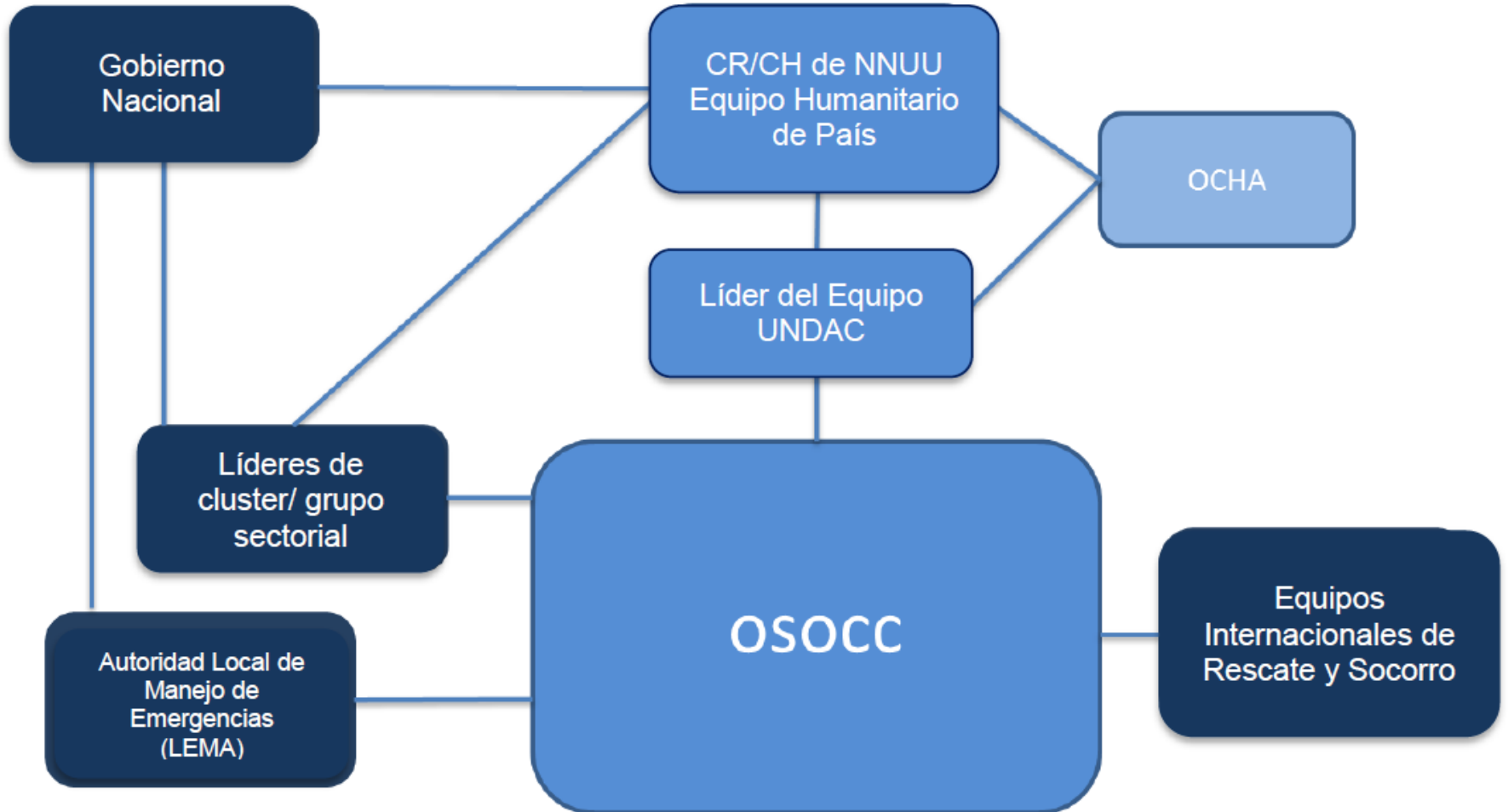
Objetivos OSOCC

1. Proporcionar rápidamente un medio para facilitar la cooperación, coordinación y gestión de la información en el sitio de la emergencia entre los actores de respuesta internacionales y el Gobierno del país afectado en la ausencia de un sistema de coordinación alternativa.
2. Establecer un espacio físico que sirva como único punto de servicio para equipos de respuesta, sobre todo en el caso de un desastre repentino, donde la coordinación de muchos equipos de respuesta internacionales es fundamental para asegurar que los esfuerzos de rescate sean óptimos.

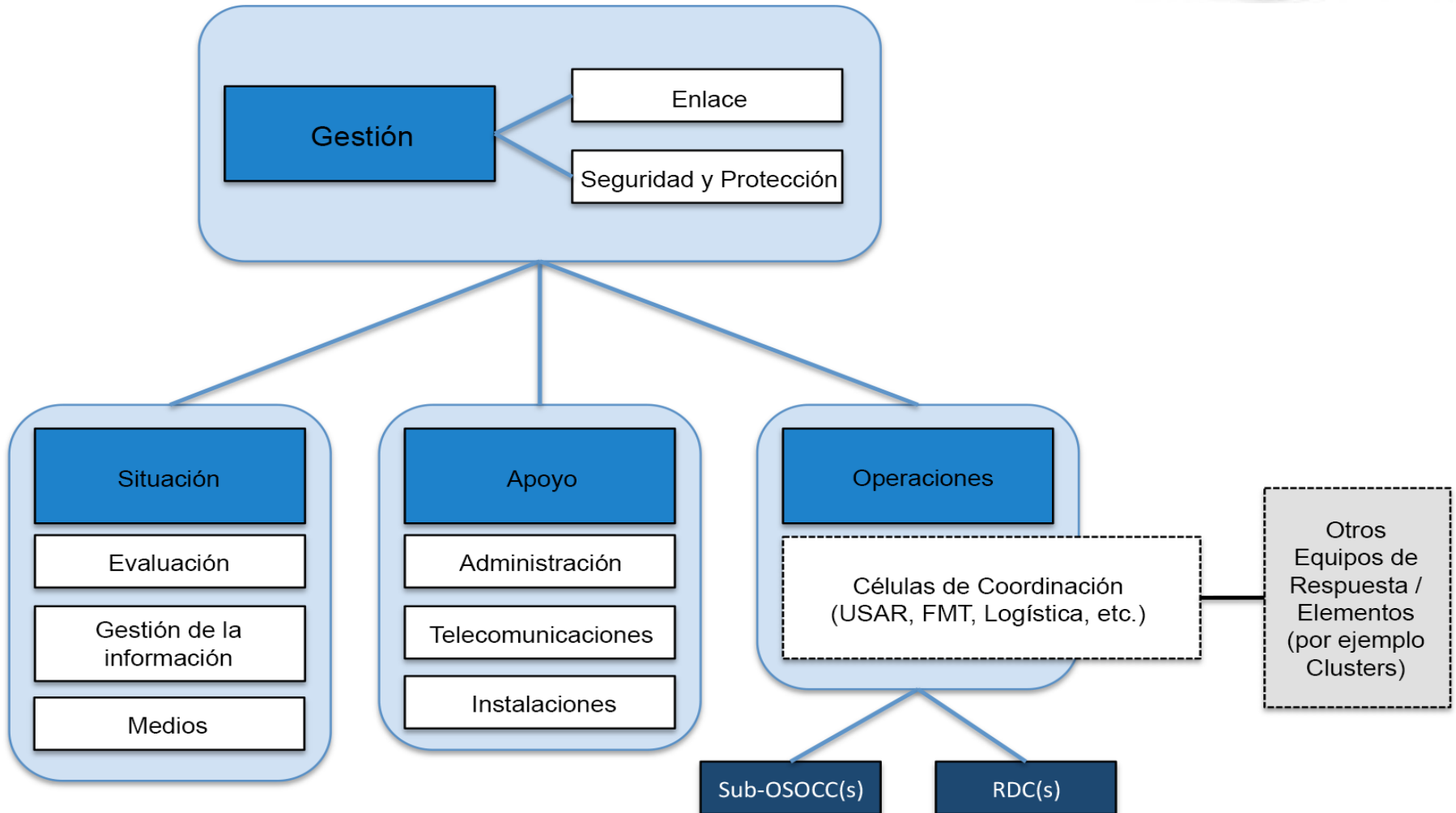
Componentes del Sistema del OSOCC

- OSOCC Virtual
- RDC
- OSOCC
- Sub-OSOCC

Contexto OSOCC



Estructura OSOCC



Desarrollo del Juego



COLOR FICHA	VALOR
	\$ 5
	\$ 10
	\$ 20
	\$ 50
	\$ 100

1. Se divide el grupo en dos mesas de juego.
2. Cada persona jugara de manera individual y tendrá 5 fichas para apostar.
3. Saldrá un jugador ganador de cada mesa, quienes jugaran la final.

Naipes



PALOS

- **COLOR:** ROLES, CARGOS, POSICIONES



- **LETRAS:** FUNCIONES, RESPONSABILIDADES



- **NÚMEROS ARÁBIGOS:** FUNCIONES, RESPONSABILIDADES



- **NUMEROS ROMANOS:** FUNCIONES, RESPONSABILIDADES



Desarrollo del juego



1. El juego empieza repartiendo 2 cartas boca abajo a cada jugador. Son las únicas cartas que cada jugador recibirá individualmente, y serán descubiertas al final de la mano o si todos los jugadores apuestan "all-in".
2. La mano comienza con una ronda de apuestas antes que el repartidor prosiga a sacar las cartas comunitarias.
3. Luego el repartidor saca tres (3) cartas descubiertas (cartas comunitarias), y se realiza una segunda apuesta.
4. Cada jugador podrá cambiar solo una carta de las dos (2) que se les ha repartido inicialmente si así lo desea. Una vez se realice esta acción por cada uno de los jugadores, se podrá apostar nuevamente.
5. Después el repartidor saca las dos (2) últimas cartas descubiertas y se realiza la ronda final de apuestas.

Desarrollo del juego



6. Estas cinco (5) cartas descubiertas ((cartas comunitarias), son para configurar el juego de cada jugador como les convenga mejor únicamente utilizando tres (3) cartas comunitarias y las dos (2) iniciales que se les ha repartido..
7. Al finalizar esto los jugadores que estén activos muestran su juego y ganara el jugador que tenga el mejor juego de acuerdo con el escalafón mencionado.
8. Si quedan empatados los jugadores se repartirán en partes iguales el acumulado de las apuestas.
9. El jugador que muestre su juego pero se ha equivocado queda descalificado de la mano y el siguiente que le sigue en el escalafón ganara la mano si tiene su juego correcto.

**Una vez igualadas las apuestas no se pueden aumentar. Solamente cuando alguna apuesta es mayor que otra en la mesa se puede resubir*

Escalafón



JUEGO	CONFIGURACIÓN
1. Póker:	Un (1) Rol/Posición y Tres (3) Funciones/Responsabilidades Correspondientes al Rol. (4 Cartas)
2. Full	Un (1) Rol/Posición y Dos (2) funciones/Responsabilidades Correspondientes al Rol y Otro Rol/Posición y Una (1) Función/Responsabilidad Correspondiente al Rol (5 Cartas)
3. Trio	Un (1) Rol/Posición y Dos (2) Funciones/Responsabilidades Correspondientes al Rol. (3 Cartas).
4. Dos Parejas	Dos (2) Roles/Posiciones y Una (1) Función/Responsabilidad Correspondiente a cada Rol. (4 Cartas).
5. Pareja	Un (1) Rol/Posición y Un (1) función/Responsabilidad Correspondiente al Rol. (2 Cartas).

Siglas



SIGLAS

- **EHP:** Equipo Humanitario de País / Humanitarian Country Team (HCT)
- **GDACS:** Global Disaster Alert and Coordination System/Sistema Global de Alerta y Coordinación para Desastres
- **IMT:** International Medical Team/ Equipo Médico Internacional
- **INSARAG:** International Search and Rescue Advisory Group/ Grupo Asesor Internacional de Operaciones de Búsqueda y Rescate
- **LEMA:** Local Emergency Management Authority/Autoridad Nacional o Local de Gestión de Emergencias
- **MIRA:** Multi-Cluster/Sector Initial Rapid Assessment/Evaluación Multisectorial Inicial Rápida
- **OCHA:** United Nations Office for the Coordination of Humanitarian Affairs/Oficina de Coordinación de Asuntos Humanitarios de las Naciones Unidas
- **OSOCC:** On-Site Operations Coordination Centre/Centro de Coordinación de Operaciones en el Sitio
- **RDC:** Reception Departure Centre/ Centro de Recepción y Salida
- **UCC:** Urban Search and Rescue Coordination Cell/Célula de Coordinación de Búsqueda y Rescate Urbano
- **UNDAC:** United Nations Disaster Assessment and Coordination Team/ Equipo de las Naciones Unidas para la Evaluación y Coordinación en Casos de Desastre
- **USAR:** Urban Search and Rescue/ Búsqueda y Rescate Urbano
- **VOSOCC:** Virtual On-Site Operations Coordination Centre / Centro Virtual de Coordinación de operaciones sobre el terreno

Solución del juego



Coordinador de la Célula de Evaluación:

- A. Recopila, sintetiza y analiza la información que contribuya a un entendimiento común de la situación.
 1. Identificación de los principales desafíos e impactos, las causas fundamentales, y el tamaño de la población afectada y/o grupos vulnerables, análisis socio-económicos y de género.
 - I. El Análisis de Situación inicial, se actualiza dentro de las 48-72 horas de la respuesta y ofrece una perspectiva inicial de la situación, las necesidades humanitarias prioritarias y las brechas de información.

Coordinador de la Célula de Coordinación IMT:

- B. Trabajar en estrecha cooperación con las autoridades nacionales para garantizar el uso más eficiente y eficaz de los recursos de salud especializados entrantes.
 2. Registro previo de los equipos médicos que serán identificados bajo la clasificación según la atención.
 - II. Después de la identificación y autorización, los equipos médicos serán desplegados según su clasificación y las necesidades identificadas obtenidas mediante evaluaciones.

Coordinador de la Célula de Manejo de Información:

- C. Recolecta información relacionada con el desastre (incluida la información obtenida por la Célula de Evaluaciones).
 3. Organiza y analiza la información, y desarrolla una variedad de productos (por ejemplo, informes de situación, datos de quién/qué/dónde, mapas, listas de contactos, horarios, bases de datos).
 - III. Emitir informes de situación para poder determinar la clasificación de la emergencia y los niveles de respuesta.

Oficial de Enlace:

- D. Apoya un enfoque eficaz y colaborativo en la respuesta a la emergencia.
 4. Establece y mantiene los procedimientos formales de intercambio de información entre el OSOCC y los otros actores que requieren de una atención dedicada y/ o que no estén atendidos por las otras funciones.
 - IV. Trabaja para construir y mantener relaciones con el LEMA, el gobierno local y/u organizaciones de respuesta.

Solución del juego



Coordinador de la Célula de Logística:

- E. Trabajar en estrecha colaboración con las autoridades nacionales para conseguir, obtener, mover y almacenar los suministros (por ejemplo, combustible y madera).
- 5. Trasladar a las personas (por ejemplo, miembros de equipos de socorro) dentro del país afectado.
- V. Conseguir puntos de acceso, organizar la manipulación de la carga, y posiblemente el despacho aduanero, y dar prioridad a los artículos de socorro entrantes para el procesamiento.

Oficial de Medios de Comunicación:

- F. Coordina todas las relaciones externas con los medios de comunicación, monitorea los medios de comunicación y prepara los productos de información para los medios y el público.
- 6. Desarrolla un plan de medios de comunicación para el OSOCC que indica el portavoz principal y el rol de los otros miembros del equipo con respecto a las relaciones de los medios de comunicación.
- VI. Sirve como punto focal del OSOCC para los medios de comunicación tanto locales como internacionales y apoya las visitas al lugar de los donantes y de los VIPs.

Coordinador de la Función de Operaciones:

- G. Responsable de coordinar los esfuerzos de los equipos internacionales de respuesta y otros recursos que intervienen para proporcionar socorro a las poblaciones afectadas.
- 7. Trabaja con cada cluster/grupo sectorial que está activo en la respuesta.
- VII. Trabaja con los líderes de células de coordinación, cada uno dedicado a un área funcional específica como: rescatar a las personas, brindar atención médica de emergencia, trasladar a las personas y bienes.

Jefe del OSOCC:

- H. Coordina todas las funciones y actividades del OSOCC, incluyendo los sub-OSOCCs y RDCs.
- 8. Manejar la asignación de tareas entre el personal del OSOCC.
- VIII. Proporcionar liderazgo a las funciones del OSOCC.

Solución del juego



Oficial de Seguridad:

- I. Trabaja para apoyar y facilitar la seguridad de todos los actores humanitarios internacionales.
- 9. Apoya directamente las responsabilidades del Oficial Designado de las Naciones Unidas, y trabaja también en estrecha colaboración con los oficiales de seguridad de otros actores y agencias.
- IX. Desarrollo, la implementación y el monitoreo de planes de seguridad y planes médicos para la respuesta, que cubren a todo el personal asociado con el OSOCC.

Coordinador de la Función de Situación:

- J. Responsable de la recopilación, el manejo y la comunicación de información sobre la emergencia para proporcionar un análisis de la situación común y actualizado.
- 10. Coordina las células: Evaluación, Manejo de información, Medios de comunicación.
- X. Brindar la información preliminar incluyendo la síntesis y análisis de datos secundarios para ofrecer una visión actualizada de la situación, mientras los socorristas internacionales se movilizan.

Coordinador de la Función de Soporte:

- K. Creación de instalaciones adecuadas para asegurar de que el OSOCC y sus componentes se establezcan en espacios de trabajo adecuados para permitir las operaciones actuales y futuras.
- 11. Establecimiento una plataforma de Tecnologías de Información y Comunicaciones (TIC) de datos y de voz para vincular los diversos componentes del sistema OSOCC.
- XI. Responsable de los procedimientos y los procesos internos para apoyar la gestión cotidiana del OSOCC, mantenimiento de registros financieros, la compra y contratación, la dotación de personal

Coordinador de la UCC:

- L. Utiliza la metodología de INSARAG para coordinar operaciones de los equipos USAR internacionales en cooperación con otras funciones del OSOCC y las autoridades nacionales.
- 12. Planificación sistemática y la asignación de los equipos USAR basado en la evaluación de la información conocida y donde los esfuerzos de rescate puedan tener el mayor impacto.
- XII. A medida que la Fase 1 se acabe, las actividades se dirigirán hacia el apoyo a los equipos para regresar a sus países y/o la transición de los recursos USAR para apoyar a otras áreas de la operación.

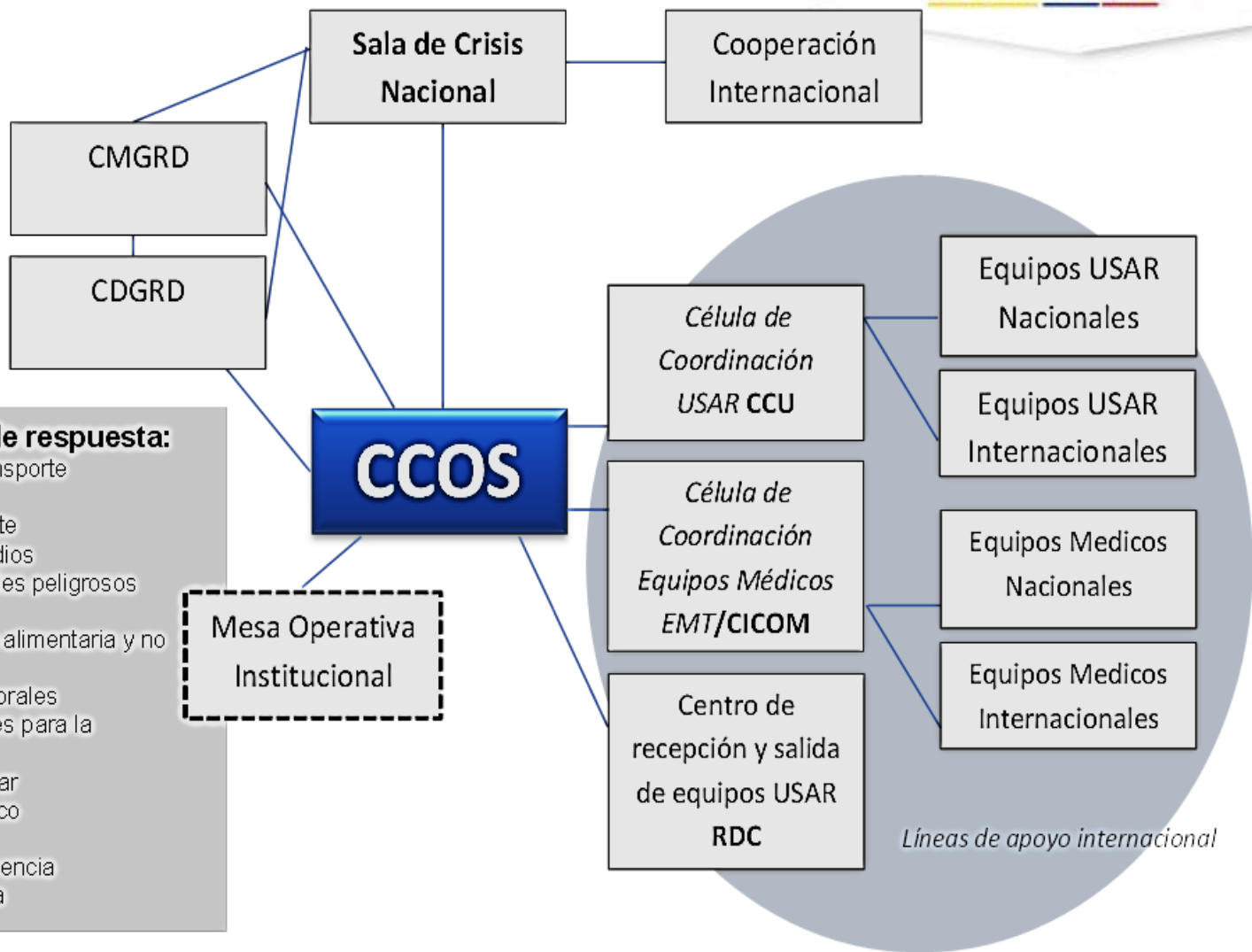
Solución del juego



Jefe del RDC:

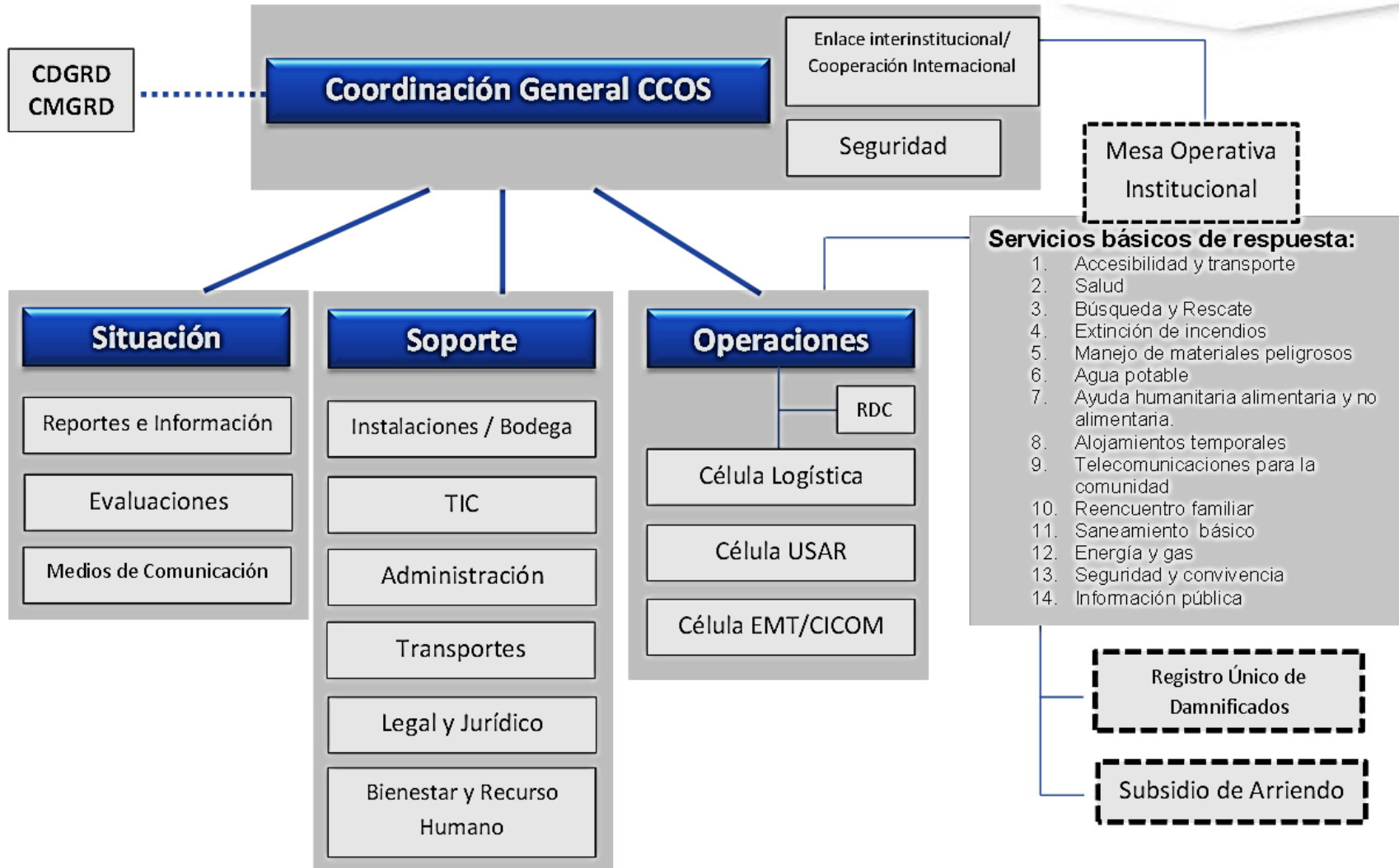
- M. Sirve como el eje central de admisión para el tráfico internacional de socorro y es a menudo el primer componente del sistema OSOCC establecido en el país afectado.
- 13. Responsable del procesamiento de los equipos de respuesta y suministros de socorro internacionales que entren y salgan del país afectado.
- XIII. Recibir los equipos internacionales de respuesta.

Contexto CCOS



- Servicios básicos de respuesta:**
1. Accesibilidad y transporte
 2. Salud
 3. Búsqueda y Rescate
 4. Extinción de incendios
 5. Manejo de materiales peligrosos
 6. Agua potable
 7. Ayuda humanitaria alimentaria y no alimentaria.
 8. Alojamiento temporales
 9. Telecomunicaciones para la comunidad
 10. Reencuentro familiar
 11. Saneamiento básico
 12. Energía y gas
 13. Seguridad y convivencia
 14. Información pública

Estructura CCOS



Actividad Estructura CCOS



De acuerdo con la presentación de la estructura del OSOCC sus funciones y responsabilidades y la estructura del CCOS, conjuntamente los participantes nombraran las responsabilidades de cada función dentro de la estructura y el responsable quien tendrá el rol en el ejercicio de simulación de aquí en adelante.

Desarrollo Actividad

1. Dividimos el grupo en 4 de acuerdo con la línea de coordinación de la estructura CCOS (Coordinación General, Situación, Soporte y Operaciones), y diseñaran las responsabilidades para cada función correspondiente.
2. Cada grupo escogerá una persona que exponga lo trabajado en grupo .
3. Discusión y retroalimentación.

Responsabilidades de cada función según estructura CCOS



Función	Responsabilidades	Nombre Jugador
1 Coordinación general		
2 Enlace		
3 Seguridad		

Responsabilidades de cada función según estructura CCOS



	Función	Responsabilidades	Nombre Jugador
4	Situación		
5	Reportes e Información		
6	Evaluaciones		
7	Medios de comunicación		

Responsabilidades de cada función según estructura CCOS



	Función	Responsabilidades	Nombre Jugador
8	Soporte		
9	Instalaciones/ Bodega		
10	TIC		
11	Administración		
12	Transporte		
13	Legal y jurídico		
14	Bienestar y RRHH		

Responsabilidades de cada función según estructura CCOS



	Función	Responsabilidades	Nombre Jugador
15	Operaciones		
16	Logística		
17	Célula USAR		
18	Célula EMT		
19	RDC		