

Work Plan of SAPI (Strategic Analysis of Policy Implementation under Colombia Japan Cooperation)

	Dr.Baba	Jose Marie	UNGRD
1.1 Presentar la experiencia y progresos de Japón en los procesos de articulación, institucionalización y ejecución de la implementación de la política de la Gestión del Riesgo de Desastres incluyendo la adaptación al cambio climático, incluyendo sus leyes y sistemas.	○		
1.2 Realizar reuniones con miembros de las entidades del SNGRD, incluyendo por lo menos una entidad técnica, una operativa, una del nivel departamental y una del municipal con la finalidad de identificar debilidades y establecer prioridades.		○	
1.3 Recolectar información sobre las experiencias relevantes en la región de América Latina y el Caribe en materia de Gestión del Riesgo de desastres incluyendo la adaptación al cambio climático		○	
1.4 Recolectar información sobre las dinámicas de participación local y comunitaria en materia de GRD en los procesos de recuperación en el país.		○	
1.5 Consolidar y analizar la información.	Supervisor	○	
1.6 Formular recomendaciones que sirvan de base para la elaboración de una estrategia de implementación	Facilidad	○	○
2.1 Formular un Plan Operativo para la implementación de las recomendaciones (1.6), que se encuentre articulado con el Plan Nacional de Desarrollo, el Plan Nacional de Gestión del Riesgo de Desastres y el Plan Nacional de Adaptación al Cambio Climático donde la UNGRD será un facilitador de las discusiones.	Supervisor	○	○
2.2 Establecer recomendaciones en torno a la metodología de seguimiento y evaluación de las acciones de UGRD y adaptación al cambio climático en las entidades territoriales del país, priorizando los aspectos más necesarios y el rol de cada contraparte del SNGR.	Supervisor	○	○
2.3 Elaborar recomendaciones que orienten las acciones de implementación en torno a la dinámica sectorial, local y comunitaria, apuntando al desarrollo sostenible.	Supervisor	○	
3.1 Formular una plataforma regional para la difusión y retroalimentación entre los países de la región de América Latina y el Caribe en materia de gestión del riesgo de desastres incluyendo la adaptación al cambio climático, en línea con la Estrategia Nacional de Cooperación internacional y el Plan Estratégico de Cooperación Internacional para la Gestión del Riesgo de Desastres vigentes.	Supervisor	soporte	○
3.2 Realizar un seminario Internacional para compartir experiencias en la región de LAC	Ponente	soporte	○
4.1 Establecer una estrategia mediática (medios de comunicación y oficina de comunicación y relaciones públicas de la UNGRD que permitan la participación de todos los Colombianos.	Supervisor	○	○

Serie de seminarios de SAPI

Grupo objetivo: D = Tomador de Decisiones, P = Practicante de DRM, T = Técnico del área

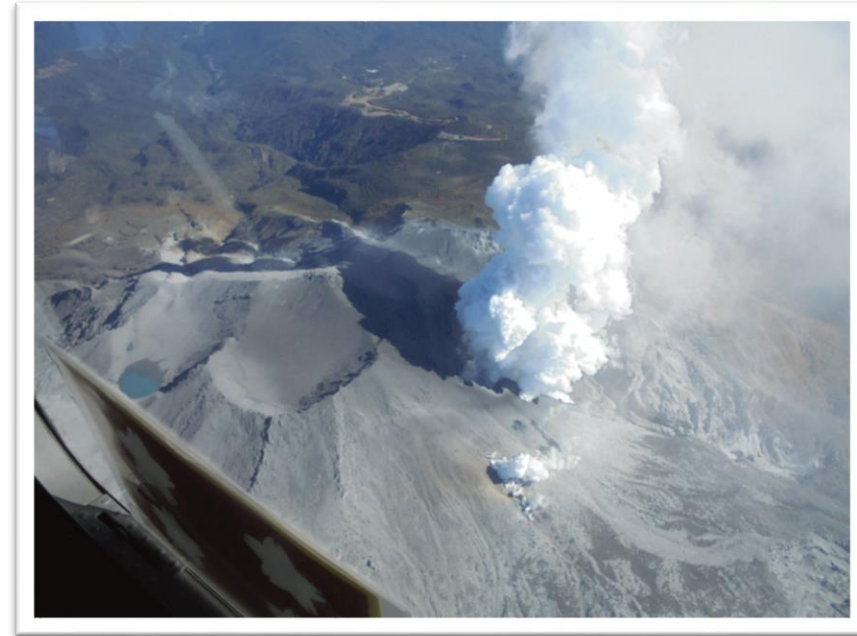
1. Seminario sobre la Gestión del Riesgo de Desastres en Japón: Grupo Objetivo = D, P
 - introducción de información geológica, la historia del DRM, el sistema, roles y responsabilidades de las entidades
 - discusión sobre las ventajas y desventajas de los sistemas, tanto en Japón y Colombia
2. Seminario sobre la Reducción del Riesgo de Desastres en Japón: Grupo Objetivo = D, P
 - Invertir en medidas para reducir los diferentes tipos de riesgos de desastres
 - Respuesta a emergencias y preparativos
 - Rehabilitación y reconstrucción
3. Seminario sobre la resiliencia social frente a desastres: Grupo Objetivo = D, P
 - Concientización del riesgo
 - La participación ciudadana en la DRR
 - La participación del sector privado, BCM (Gestión de la Continuidad del Negocio)
 - Área BCM
4. Taller sobre SFDRR: Grupo Objetivo = D, P
 - Esquema y diferencia de HFA
 - Objetivo e Indicadores
 - Implementación y desafíos
5. Seminario sobre la Ley del Río en Japón: Grupo Objetivo = D, P, T
 - Generalidades de la ley
 - Características esenciales
 - Leyes pertinentes en la prevención de inundaciones urbanas
6. Seminario sobre la adaptación al cambio climático en Japón: Grupo Objetivo = D, P, T
 - Concepto básico de la adaptación al cambio climático
- Guías técnicas
- Estudio de caso en dar asistencia a los países en desarrollo, Indonesia
7. Taller sobre la evaluación del riesgo de inundación: Grupo Objetivo = P, T
 - Introducción a la Gestión integrada de Inundaciones
 - Fuentes abiertas y datos abiertos
 - Proceso de evaluación de los riesgos de inundación
 - Tutorial del proceso
 - La determinación del alcance
 - DEM (Modelo Digital de Elevación)
 - Hidrograma de escenarios de inundación
 - la simulación del peligro de inundaciones
 - Evaluación del riesgo
8. Seminario sobre la regulación de construcciones: Grupo Objetivo = P, T
 - Código de construcción
 - Restricción en las zonas de desastre
9. Seminario sobre la Ley prevención de desastres por movimientos de masa o de suelo : Grupo Objetivo = D, P
10. Seminario sobre la ley zonas volcánicas activas: Grupo Objetivo = D, P
11. Seminario sobre tecnología espacial para DRM: Grupo Objetivo = P, T
12. Taller sobre Datos abiertos para la Iniciativa de Resiliencia: Grupo Objetivo = P, T
13. y más

Gestión del Riesgo de Desastres en Japón:

Oficina del Gabinete, Gobierno de Japón

Qué tan propenso es el archipiélago a las catástrofes!

- La erupción volcánica del Monte Ontake (septiembre de 2014)



Qué tan propenso es el archipiélago a las catástrofes!

- Gran Terremoto del Este de Japón (marzo de 2011)



Qué tan propenso es el archipiélago a las catástrofes!

- Fuertes nevadas en la prefectura de Akita (enero de 2014)
- Foto: Mainichi Newspapers



Qué tan propenso es el archipiélago a las catástrofes!

- Equipo de Rescate Internacional de Japón enviado para el caso del sismo de Sumatra en Indonesia (septiembre de 2009)



Qué tan propenso es el archipiélago a las catástrofes!

- Gran Sismo Hanshin-Awaji (enero de 1995)
- Foto: Kobe Shimbun Co., Ltd



Qué tan propenso es el archipiélago a las catástrofes!

- Tifón Isewan (septiembre de 1959)
- Foto: Mainichi Newspapers



Qué tan propenso es el archipiélago a las catástrofes!

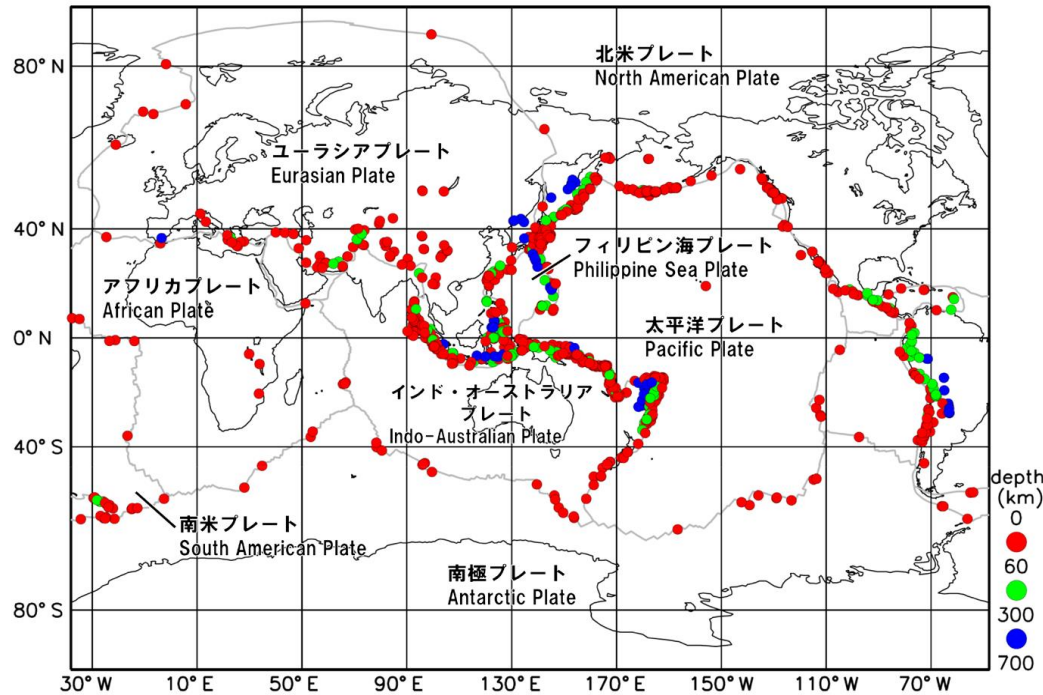
- Deslizamientos de tierra en la prefectura de Hiroshima (Agosto 2014)



Introducción a la Gestión del Riesgo de Desastres en Japón:

1. La Nación y el progreso en las contramedidas en desastres
 - Un país propenso a los desastres
 - Desastres en Japón
 - Avances en la Ley y Sistemas para el Manejo de Riesgos de Desastres desde 1945
2. Sistema de Gestión de Riesgos de Desastres
 - Establecimiento de un Sistema Completo para el Manejo de Riesgos de Desastres: Leyes y Disposiciones sobre Contramedidas en Desastres
 - Misión de la Oficina del Gabinete
 - Consejo Central de Gestión de Desastres
 - Planes de Gestión de Riesgos de Desastres
 - Respuesta de Emergencia a Desastres

1. La Nación y el progreso en las contramedidas en desastres Un país propenso a los desastres



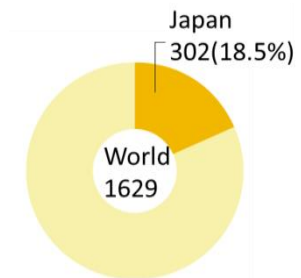
Distribución geográfica mundial de los Hipocentros y de las Placas

(2004 ~2013, Magnitud $\geq 5,0$)

Fuente: Libro Blanco sobre Manejo de Desastres

Nota: El análisis de sismos de magnitud 5,0 o más entre 2004 y 2013.

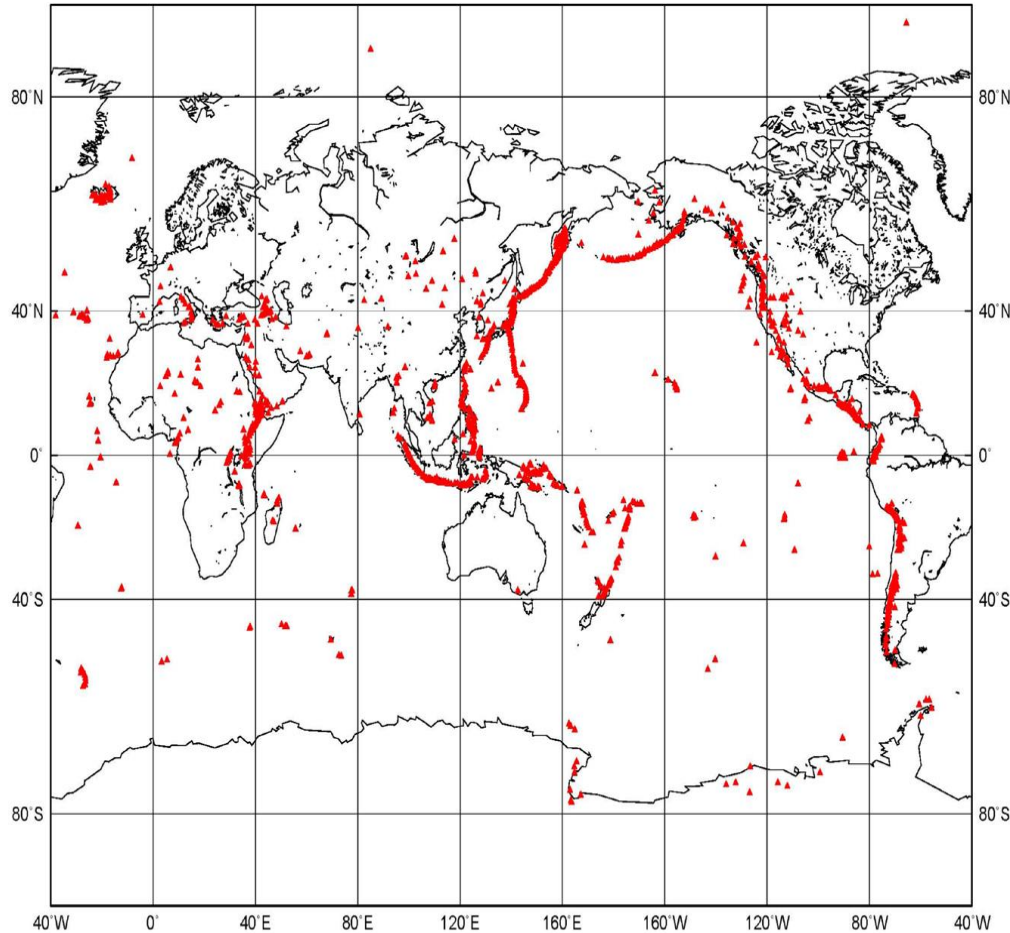
Japón se encuentra sobre el cinturón de fuego del Pacífico donde se producen constantemente actividades sísmicas y volcánicas. Aunque el país cubre sólo el 0,25% de la superficie terrestre del planeta, el número de terremotos y volcanes activos es bastante alto.



Número de sismos con magnitud de 6,0 o más (2004-2013)

Fuente: Libro Blanco sobre Manejo de Desastres

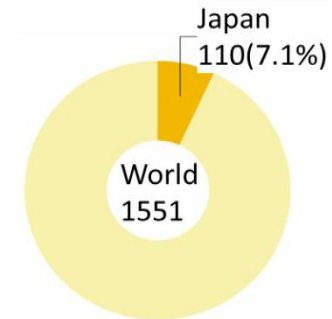
1. La Nación y el progreso en las contramedidas en desastres Un país propenso a los desastres



Volcanes Principales en el mundo

Fuente: Libro Blanco sobre Manejo de Desastres

Japón se encuentra sobre el cinturón de fuego del Pacífico donde se producen constantemente actividades sísmicas y volcánicas. Aunque el país solo cubre el 0,25% de la superficie terrestre del planeta, el número de terremotos y volcanes activos es bastante alto.



Número de volcanes activos (2014)

Fuente: Libro Blanco sobre Manejo de Desastres de Desastres

1. La Nación y el Progreso Realizado en Contra Medidas en Desastres Desastres ocurridos en Japón

En Japón cada año hay gran pérdida de vidas humanas y de bienes debido a los desastres naturales. Hasta la segunda mitad de la década de 1950, los tifones a gran escala junto con los terremotos causaron grandes daños y miles de muertes. A partir de entonces, con el progreso de las capacidades de la sociedad para responder a los desastres y para mitigar la vulnerabilidad a los desastres mediante el desarrollo de sistemas de gestión del riesgo de desastres, la promoción nacional de la conservación del suelo, la mejora de las tecnologías de predicción meteorológica, y la mejora de los sistemas de comunicación de información del riesgo de desastres, los daños por desastre han mostrado una tendencia a la baja.

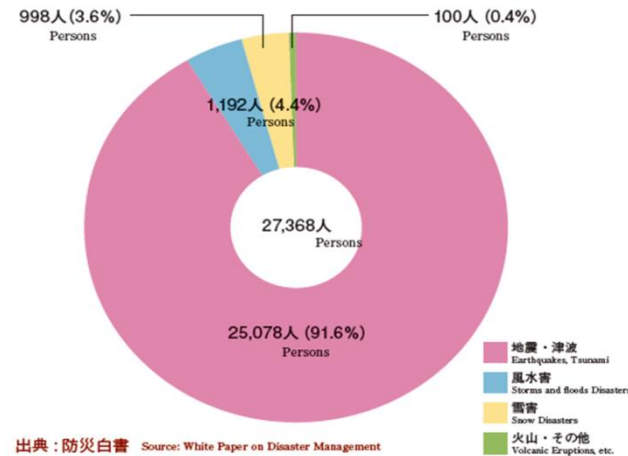


Fuente: Libro Blanco sobre Manejo de Desastres

Nota: Con respecto al Gran Terremoto del Este de Japón, la cifra se establece como el 11 de septiembre, 2014 compilado por la Oficina de Gestión de Desastres Extremos

1. La Nación y el Progreso Realizado en Contra Medidas en Desastres Desastres
ocurridos en Japón

A pesar del trabajo de muchos años, en 1995, más de 6.400 personas murieron a causa del gran terremoto de Hanshin-Awaji. Además, en 2011, más de 18.000 personas murieron o desaparecieron debido al Gran Terremoto del Este de Japón. También existe una alta probabilidad de la ocurrencia de terremotos de gran magnitud en el futuro cercano, incluyendo un sismo en la fosa de Nankai y un terremoto en la zona interior de Tokio. Como tal, los desastres naturales siguen siendo una amenaza latente para la seguridad del país.



Número de muertos y de personas desaparecidas por tipo de Desastres (durante los últimos 20 años: 1994-2013)

Fundamentos jurídicos e institucionales de apoyo a las actividades del DRMC

Ejemplos de la Gestión del Riesgo de Desastres del Japón en relación con las leyes Nacionales



Es una prioridad nacional el proteger de los desastres naturales **la vida de los ciudadanos**, los medios de vida y la propiedad así como el territorio nacional. El punto de inflexión para el fortalecimiento del sistema de gestión de desastres entró en vigor en respuesta a los inmensos daños causados por el tifón Ise-wan de 1959, y dió lugar a la promulgación de la **Ley Orgánica de Contramedidas en Desastres** en 1961, que formula un sistema de gestión integral y estratégico en los desastres. A partir de entonces, el sistema de gestión de desastres ha sido revisado de manera continua y revisado tras las lecciones aprendidas a causa de los desastres presentados a gran escala.

1. La Nación y Avances en las Contramedidas en desastres> Avances en las Leyes y Sistemas de Gestión sobre Riesgos en desastres

Estrategia de desarrollo de JICA centrada en la reducción del riesgo de desastres



La prioridad nacional también se refleja en la estrategia de cooperación internacional. La Estrategia de Desarrollo sobre la Reducción del Riesgo por Desastres de JICA se estructura para mejorar de manera integral la capacidad de gestión del riesgo de desastres y para dar una contribución positiva a la comunidad internacional, a través de el SFDRR.

Japón posee abundante experiencia y tecnología adquirida a causa de los desastres anteriores, y claro después de haber tenido que enfrentar desastres naturales durante años. Con estas experiencias y tecnología, Japón ha contribuido a mejorar las medidas de gestión de desastres en los países en desarrollo.

Resumen de la SFDRR 2015-2030

(Marco de Sendai para la reducción del riesgo de desastres) WCDRR, 18 de marzo de 2015, Sendai

Resultados esperados para los próximos 15 años

La reducción sustancial del riesgo de desastres y la pérdida de vidas humanas, medios de vida y salud, y en los bienes económicos, físicos, sociales, culturales y ambientales de las personas, las empresas, las comunidades y los países.

Meta

La prevención de nuevos riesgos y la reducción del riesgo existente a través de la implementación de la gestión integrada e inclusiva en el lado económico, estructural, legal, social y de salud, medidas educativas y culturales, ambientales, tecnológicas, políticas e institucionales que previenen y reducen la exposición a los peligros y a la vulnerabilidad a los desastres, aumentando la preparación para la respuesta y recuperación, y por lo tanto fortaleciendo la capacidad de recuperación.

7 objetivos globales, 13 Principios rectores

Prioridades para la Acción

Prioridad 1:
Entender el riesgo de desastres

Prioridad 2: Fortalecer la gobernanza del riesgo de desastres para gestionar dicho riesgo

Prioridad 3:
Invertir en la reducción del riesgo de desastres para la resiliencia

Prioridad 4: Mejorar la preparación en caso de desastres a fin de dar respuesta eficaz, y "Reconstruir Mejor"

Papel de las partes interesadas

La sociedad civil, organizaciones de trabajo voluntario y las organizaciones basadas en la comunidad

Los círculos académicos, entidades y redes científicas y de investigación

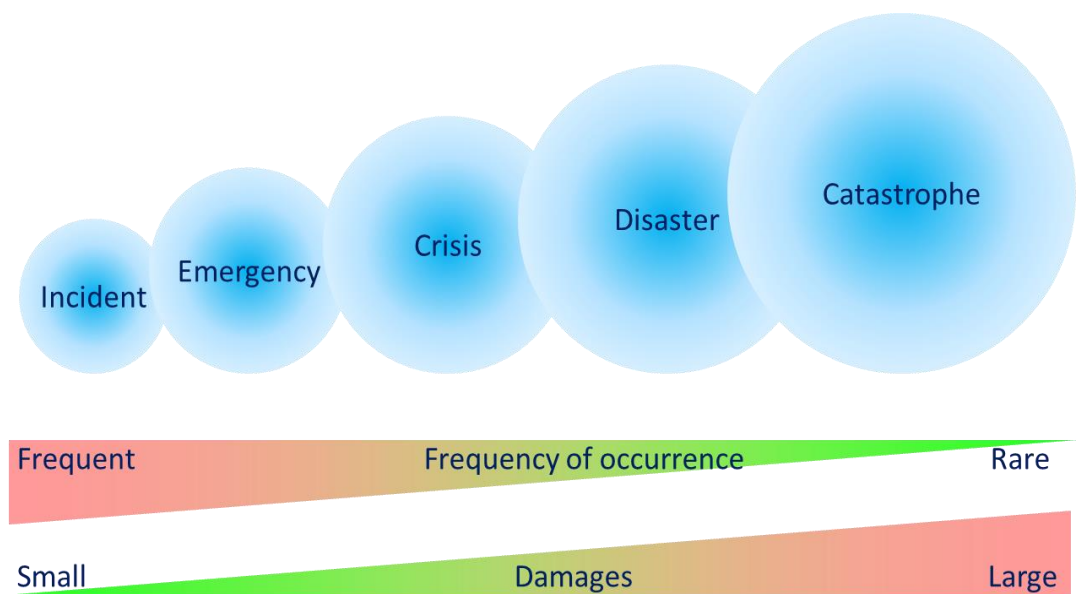
Los negocio, las asociaciones de profesionales y las instituciones financieras del sector privado, incluidos los reguladores financieros y los órganos de contabilidad, así como las fundaciones

Medios

filantrópicas

La cooperación internacional y las asociaciones mundiales

Incidentes, Emergencias, Crisis, Desastres y Catástrofes



Fuente: Hayashi, Kyoto Univ.

Incidentes, emergencias: Un suceso o evento, natural o provocado por el hombre-, que requiere de una respuesta de emergencia para proteger la vida o la propiedad. Los incidentes pueden, por ejemplo, incluir grandes catástrofes, emergencias, ataques terroristas, amenazas terroristas, incendios forestales y urbanos, inundaciones, derrames de materiales peligrosos, accidentes nucleares, accidentes de aviación, terremotos, huracanes, tornados, tormentas tropicales, desastres relacionados con la guerra, emergencias médicas y de salud pública y otros sucesos que requieran de una respuesta de emergencia. (ICS)

Crisis: Cualquier incidente (s), causado por los humanos o por la naturaleza, que requiera de una atención y acción urgente para proteger la vida, la propiedad o el medio ambiente. (ISO 22399:2007)

Desastre: Una grave perturbación del funcionamiento de una comunidad o de la sociedad que causa pérdidas humanas, pérdidas de materiales, pérdidas económicas o ambientales que superan la capacidad de la comunidad o de la sociedad afectada para hacerle frente con sus propios recursos. (UNISDR) (IFRC)

Catástrofe: Un evento que causa un daño o sufrimiento destructivo y, a menudo de forma repentina

Gestión de

La gestión de crisis, manejo de emergencias: La organización y gestión de los recursos y de las responsabilidades para abordar todos los aspectos de las emergencias, en particular, la preparación, respuesta y las etapas iniciales de recuperación. (UNISDR)

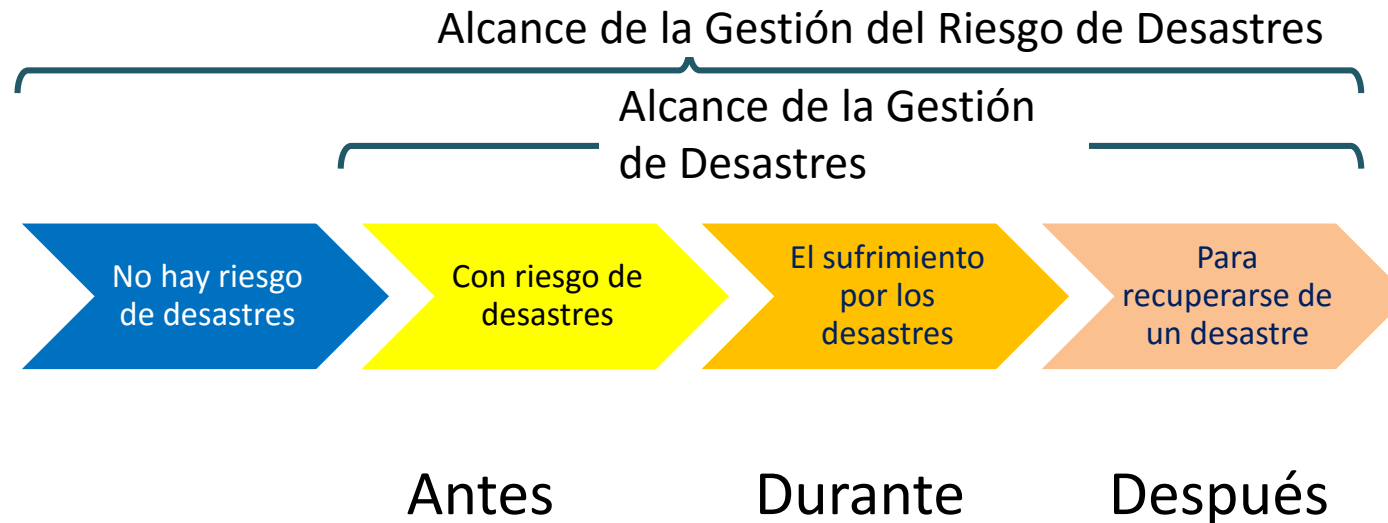
La Gestión de Desastres es la organización y gestión de los recursos y responsabilidades para tratar todos los aspectos humanitarios de las situaciones de emergencia, en particular lo relacionado con la preparación, respuesta y recuperación con el fin de disminuir el impacto de los desastres. (IFRC)



Riesgo de Desastres ...

Riesgo de desastres: Las posibles pérdidas por desastres, en la vida, el estado de salud, los medios de vida, los bienes y servicios, que podrían ocurrir a una comunidad en particular o a una sociedad sobre un cierto período de tiempo futuro especificado.

Gestión del Riesgo de Desastres: Es el proceso sistemático de utilizar directrices administrativas, y habilidades y capacidades operativas para poner en práctica las estrategias, las políticas y las mejoras de las capacidades de reacción con el fin de disminuir los impactos adversos de las amenazas y la posibilidad de un desastre. (UNISDR)



Terminología común para introducir el Sistema de Gestión del Riesgo de Desastres de Japón

Ciclo de Gestión del Riesgo de Desastres



Terminología común para introducir el Sistema de Gestión del Riesgo de Desastres de Japón

Reducción del Riesgo de Desastres, Gobernanza del Riesgo de Desastres

Reducción del Riesgo de Desastres: El concepto y la práctica para reducir el riesgo de desastres mediante esfuerzos sistemáticos para analizar y gestionar los factores que causan los desastres, incluso mediante la reducción de la exposición a los riesgos, la disminución de la vulnerabilidad de las personas y los bienes, la gestión racional de la tierra y el medio ambiente, y la mejora de la preparación para los eventos adversos. (UNISDR)

Gobernanza del Riesgo de Desastres: Es el enfoque sistemático de la gestión de riesgos a través de los procesos de mitigación, identificación, evaluación, reducción del riesgo y el impacto, basado en los principios de cooperación y participación de los sectores público, privado, la comunidad y la academia, la incorporación de criterios tales como la rendición de cuentas y la transparencia en los procedimientos. (Baba, H.)

Las descripciones realizadas en esta presentación se basan en la terminología anterior y por lo tanto pueden diferir del folleto original llamado "Manejo de Desastres en Japón".

Leyes y Disposiciones sobre Medidas contra Desastres

La legislación de Japón para el sistema de gestión de riesgos de desastres, incluyendo **la Ley Orgánica de Contramedidas en Desastres**, abarca todas las fases sobre la prevención, mitigación y preparación, y respuesta a emergencias en desastres, así como la recuperación y la reconstrucción con funciones y responsabilidades claramente definidas entre los gobiernos nacionales y locales. Se ha estipulado que las entidades pertinentes de los sectores público y privado deben cooperar en la aplicación de las diversas medidas contra desastres.

La Ley Orgánica de Contramedidas en Desastres, es constantemente revisada y modificada desde su primera entrada en vigor, y con las lecciones aprendidas del Gran terremoto de Japón, se añadieron disposiciones incluyendo la mejora de las medidas relativas a las actividades de apoyo mutuo realizadas por los gobiernos locales en 2012 y las medidas para garantizar una evacuación segura y sin problemas de los residentes y mejorar la protección de las personas afectadas en 2013. En 2014, se agregaron disposiciones para reforzar las medidas contra los autos sin vigilancia con el fin de despejarlos rápidamente desde las carreteras para que los vehículos de emergencia puedan circular.

2. Sistema para el Manejo de Riesgos de Desastres: Estableciendo un sistema completo para el Manejo de Riesgos de Desastres

Esquema de la Ley Orgánica de Contramedidas en Desastres

1. Una definición más clara de la filosofía y de las responsabilidades para la gestión del riesgo de desastres

- Idea básica de las contramedidas de desastre: Aclaración de las políticas básicas que incluyen el concepto de la reducción de desastres

Responsabilidades del Gobierno, prefecturas, municipios e instituciones públicas designadas: Formulación y aplicación de la filosofía y del plan para la gestión del riesgo de desastres, y la cooperación mutua

Responsabilidades de los residentes: Auto-preparación para desastres, almacenar elementos de necesidades básicas, participación voluntaria en actividades para la preparación en desastres

2. Organización: El desarrollo y la promoción de la administración integral de la gestión del riesgo de desastres

Gobierno nacional: Consejo Central de administración de desastres, sede para el manejo de desastres considerados mayores (extremos)

De los gobiernos de la prefectura y de las municipalidades: Sede local para el manejo del riesgo de desastres

3. Sistema de planificación: Desarrollo y promoción de medidas sistemáticas para el manejo de desastres

- Consejo Central de Gestión de Riesgos de Desastres Planes Básicos de la Gestión de Riesgos en Desastres

Organizaciones gubernamentales locales e instituciones públicas designadas: Plan de operación para la Gestión de Riesgos de desastres

- Prefecturas y municipios: Plan local para la Gestión de Riesgos de desastres

- Los residentes: Plan de gestión de riesgos de desastres de la comunidad

4. Promoción de medidas contra desastres

Definición de las funciones y responsabilidades a realizar por cada participante en cada etapa de la prevención, preparación, respuesta y recuperación

Procedimientos iniciales de respuesta a desastres, incluyendo la orden de evacuación de parte del jefe de los municipios encargado de las medidas de emergencia por prefectura o administración designada en caso de desastre a gran escala

5. Protección de las personas afectadas y sus medios de vida

Antes de preparar las listas de las personas que necesitan asistencia en el caso de desastres

Aclaración de las normas para los centros de evacuación y las instalaciones en el caso de desastres

La mejora y ampliación de las medidas de protección para las personas afectadas mediante la preparación de los certificados y la lista de las personas afectadas

Estipulación del marco para la evacuación a gran escala y bienes de transporte

6. Medidas financieras

La aplicación de las leyes son financiados por cada parte responsable

Las medidas financieras de parte del gobierno para los desastres extremos

7. Estado de Emergencia de Desastres

Declaración del estado de emergencia por desastres → Decisión del gabinete sobre la política del gobierno (política básica de contramedidas)

Medidas de emergencia (restricción de la distribución de artículos de primera necesidad, moratoria sobre las obligaciones financieras, promulgación urgente de la orden ministerial relacionada con la aceptación de ayudas internacionales, aplicación automática de la Ley de medidas especiales en materia de preservación de los derechos e intereses de las víctimas de un Desastre específico)

Misión de la Oficina del Gabinete

En 2001, junto con una serie de reformas del sistema de gobierno central, el cargo de Ministro de Estado para la Administración de Riesgos de Desastres fue recientemente establecido para integrar y coordinar las políticas y medidas de los ministerios y otros organismos en relación con el manejo de riesgos de desastres. En la Oficina del Gabinete, la cual se encarga de asegurar que exista una cooperación y colaboración entre las organizaciones gubernamentales relacionados con temas de amplio alcance, el Director General para el Manejo de Riesgos de Desastres tiene el mandato de llevar a cabo la planificación de políticas básicas de la gestión de riesgos de desastres en respuesta a desastres a gran escala, así como de realizar la coordinación general.

Para prepararse para los desastres, el Consejo Central de Administración de Riesgos de Desastres, junto con el Primer Ministro actuando como Presidente y todos los miembros del Gabinete deciden las políticas de gestión del riesgo de desastres del gobierno nacional. Tales decisiones son llevadas a cabo por los ministerios y los organismos respectivos, en consecuencia.

En el caso de un desastre a gran escala, la Oficina del Gabinete se dedica a la recopilación y difusión de información precisa, reportando al Primer Ministro, al establecimiento del sistema de actividades de emergencia, incluyendo la Sede del Gobierno para el Manejo del Riesgo de Desastres, la coordinación del área general en relación con las medidas de respuesta.

2. El Sistema de Gestión de Riesgo de Desastres> Misión de la Oficina del Gabinete

Oficina del Gabinete y Ministerios relacionados y Agencias



Este gráfico representa de forma conceptual la relación de los ministerios y de los organismos relacionados con la gestión del riesgo de desastres. La reconstrucción del Gran Terremoto del Este de Japón está dirigida y gestionada por la Agencia de Reconstrucción

2. El Sistema de Gestión de Riesgo de Desastres> Consejo Centro de Gestión de Riesgos de Desastres

Consejo Central de Gestión de Desastres

El Consejo Central de Administración de Riesgos de Desastres es uno de los consejos que tienen que ver con las **políticas** cruciales del Consejo de Ministros, y es establecido en la Oficina del Gabinete basada en la Ley Orgánica de contra medidas para Desastres. El Consejo está formado por el primer ministro, actuando como el presidente, todos los miembros del gabinete, los jefes de las grandes empresas públicas y expertos.

El Consejo desarrolla el Plan Básico de Gestión del Riesgo de Desastres y establece las políticas básicas de gestión del Riesgo de desastres, y desempeña el papel de promover medidas generales del riesgo de desastres, incluyendo el deliberar sobre temas importantes en la gestión del riesgo de desastres a solicitud del Primer Ministro o Ministro de Estado para la gestión del riesgo de desastres.

Consejo Central de Gestión de Riesgos de Desastres



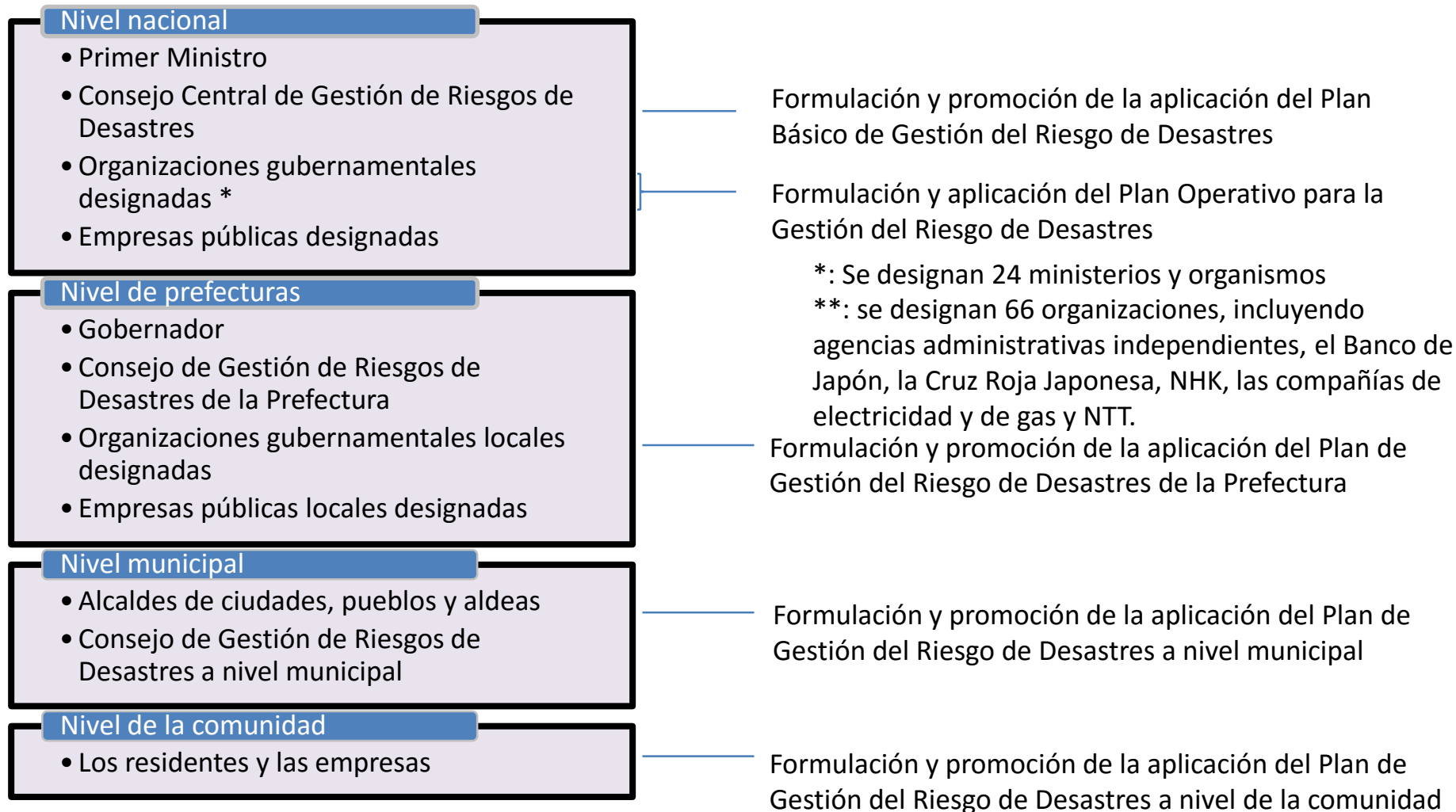
Organización del Consejo Central de Gestión de Riesgos de Desastres



*: El gobernador del Banco de Japón, Presidente de la Sociedad de la Cruz Roja Japonesa, Presidente de la Asociación de Radiodifusión Japonesa, Presidente de Nippon Telegraph y Telephone Corporation (NTT)

** : Profesor emérito de la Universidad de Tokio, Profesor de la Universidad Internacional de Tokio, Presidente de la Asociación de lucha contra incendios, Jefe de Asociación Nacional de Gobernadores

Esquema del Sistema de Gestión de Riesgos de Desastres



Planes de Gestión de Riesgos de Desastres

Sistema de Planificación de la Gestión del Riesgo de Desastres

1. Planes Básicos de la Gestión de Riesgos de Desastres: Este plan es el plan de más alto nivel y constituye la base para las actividades de gestión de los riesgos elaborado por el Consejo Central de Gestión del Riesgo basado en la Ley Orgánica de Contramedidas de Desastres.
2. Plan de operación para la Gestión de Riesgos de desastres: Este plan está elaborado por cada organización gubernamental designada y corporación pública designada basados en el Plan Orgánico de Gestión del Riesgo de Desastres.
3. Plan local para la Gestión de Riesgos de desastres: Este es un plan elaborado en cada Consejo de Gestión de Riesgos de Desastres de las Prefecturas y Municipalidades, sujeto a las circunstancias locales y se basa en el Plan Básico de Gestión de Riesgos de Desastres.
4. Plan de la comunidad para la gestión de riesgos de desastres: Estas son actividades para la gestión de riesgos de desastres a nivel comunitario, y son establecidas por los residentes y los negocios en conjunto de forma voluntaria.

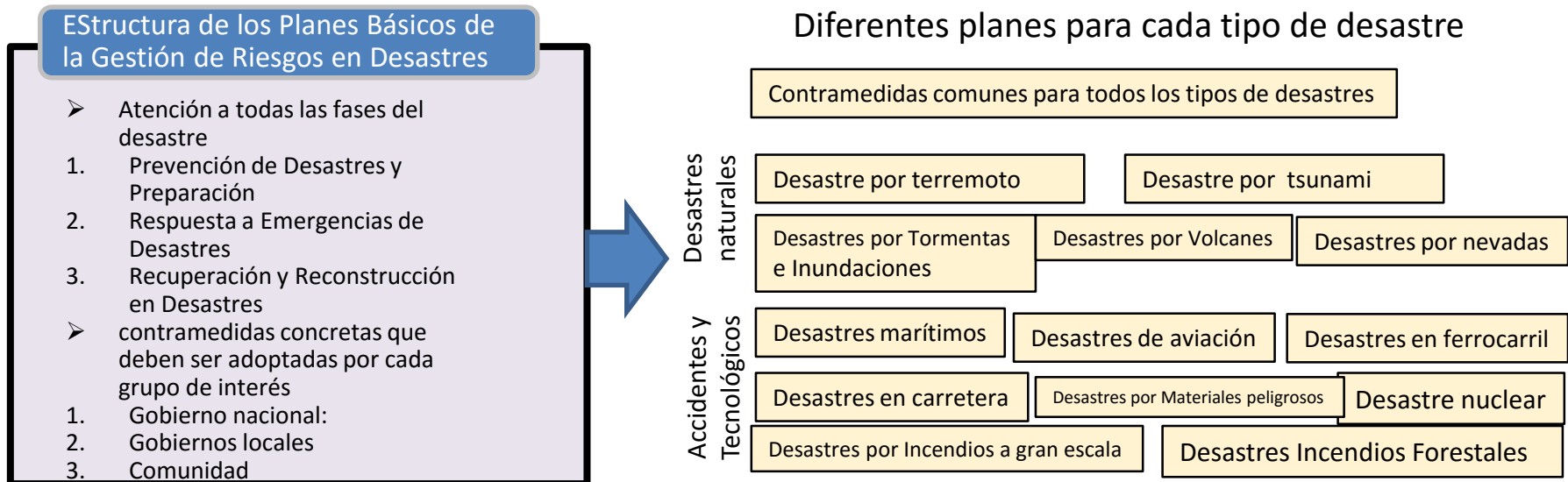
Planes Básicos de la Gestión de Riesgos de Desastres

El Plan Básico para la Gestión de Riesgo de Desastres es un plan integral para la gestión del riesgo de desastres a largo plazo, y forma una base para el Plan de Operaciones para la gestión del riesgo de desastres y para el Plan local de Gestión del Riesgo de Desastres. Aquí se estipulan disposiciones para el establecimiento del sistema de gestión del riesgo de desastres, la promoción de medidas de gestión del riesgo de desastres, la aceleración de las medidas posteriores a la recuperación y reconstrucción de desastres, y la promoción de la investigación científica y tecnológicas en la gestión del riesgo de desastres.

El plan fue revisado por completo en 1995, y se basó en las experiencias del Gran Terremoto de Hanshin-Awaji. En él se definen **las responsabilidades de cada entidad**, así como las de los gobiernos nacionales y locales, las empresas públicas y otras entidades. Se compone de **varios planes para cada tipo de desastre**, donde se deben tomar contramedidas específicas en cada entidad, y estas están descritas de acuerdo a las fases de la gestión del riesgo de desastres en cuanto a la prevención y preparación, respuesta a emergencias, así como a la recuperación y la reconstrucción.

Planes Básicos de la Gestión de Riesgos de Desastres

Además, sobre la base de las lecciones aprendidas durante el Gran terremoto de Japón, en diciembre de 2011 se creó un nuevo capítulo, para las contra medidas contra desastres por Tsunami, y se hicieron cambios en septiembre de 2012 y enero de 2014, reflejando las modificaciones a la Ley Orgánica de Contramedidas para Desastres y reflejando los resultados del estudio realizado por parte de la Autoridad de Regulación Nuclear (NRA), respectivamente. En noviembre de 2014, se realizó otro cambio para reforzar las medidas para la retirar lo autos abandonados sin conductor en caso de emergencia. En marzo de 2015 se llevó a cabo otro cambio para mejorar el sistema de gestión del riesgo de desastre nuclear.



2. El sistema de gestión de riesgos de desastre > Respuesta de emergencia a desastres

Descripción de la respuesta de emergencia a desastres

En caso de un desastre, los gobiernos nacionales y locales rápidamente recopilan y comparten información sobre daños y desastres, y aseguran las comunicaciones para realizar actividades de emergencia de manera efectiva, tales como rescate de emergencia y operaciones médicas.

Con base en esa información, los gobiernos locales establecen sedes para la gestión del desastre y organizaciones relacionadas establecen sus propios mecanismos de operación.

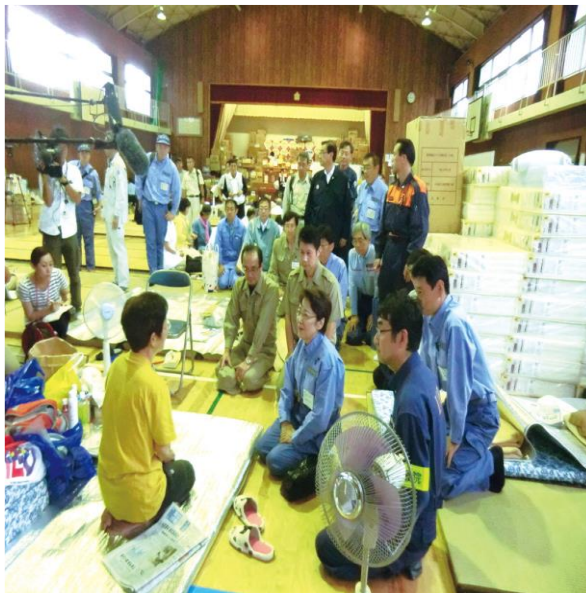
El gobierno nacional recopila información sobre el desastre en el Centro de Recopilación de Información del Gabinete 24 horas al día. Cuando ocurre un desastre de gran escala, un equipo de emergencia compuesto por los directores-generales de los ministerios y agencias respectivas se reúnen inmediatamente en el Centro de Gestión de Crisis en la Residencia Oficial del Primer Ministro para entender y analizar la situación de desastre, y reportar los resultados al Primer Ministro.

Las reuniones de Gestión del Desastre a nivel ministerial o de altos funcionarios se realizan según sean necesarias. Según el nivel del daño, el gobierno puede establecer la Sede para la Gestión de Grandes Desastres (liderada por el Ministro de Estado para la Gestión de Desastres) o la Sede de Gestión de Desastre Extremo (liderada por el Primer Ministro), para establecer las políticas para las medidas defensivas contra el desastre, y para coordinar varias medidas de emergencia a ser tomadas por varias organizaciones.

2. El sistema de gestión de riesgos de desastre > Respuesta de emergencia a desastres

Descripción de la respuesta de emergencia a desastres

Además, para entender la situación en la zona de desastre, se puede despachar un equipo de investigación del gobierno, liderado por el Ministro de Estado para la Gestión de Desastres, o si se requieren acciones rápidas y ágiles con la coordinación general de actividades de emergencia en el sitio, el gobierno puede establecer la sede para gestión de desastres en el sitio.



Equipo de investigación del gobierno para los deslizamientos de tierra en la prefectura de Hiroshima



Sede en el sitio para la gestión de grandes desastres

2. El sistema de gestión de riesgos de desastre > Respuesta de emergencia a desastres

Sistema de apoyo de área extensa

En caso de desastres de gran escala que excedan las capacidades de respuesta del gobierno local afectado, se movilizan varios mecanismos de apoyo de área extensa por parte del Ministerio de Infraestructura Terrestre, Transporte y Turismo (Fuerza técnica), Agencia Nacional de Policía (Unidades de Respuesta a Desastres), Agencia de Gestión de Incendios y Desastres (Equipo de Rescate de Emergencia en caso de Incendio), y la Guardia Costera de Japón.

Además, las Fuerzas de Autodefensa se pueden despachar para actividades de respuesta de emergencia a solicitud del gobernador de la prefectura afectada. Igualmente, se despachan los Equipos de Asistencia Médica en caso de Desastre (DMATs) para prestar servicios médicos de área extensa. Estos equipos transportan a las personas gravemente heridas en vehículos y aeronaves de las Fuerzas de Autodefensa a hospitales fuera de la zona del desastre.

Fuerza técnica,
consulta en el sitio en
el deslizamiento de
tierra de Hiroshima,
2014



Despliegue de la fuerza técnica



Estimación del daño, sondeo, control del sitio

Enlace con EOC

Planeación de rehabilitación rápida

Apoyo a la consulta pública

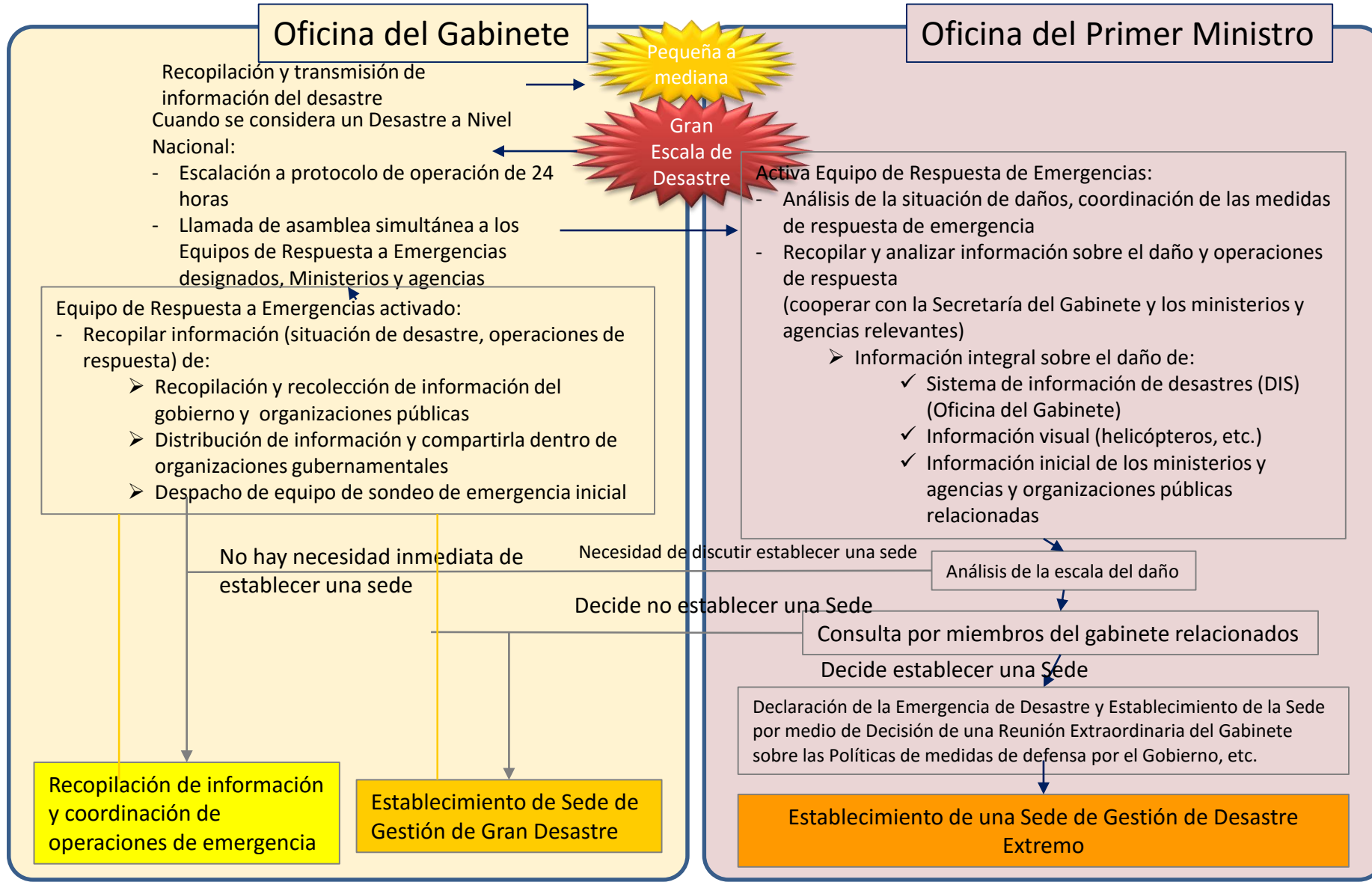


Despliegue de helicópteros y una variedad de máquinas



2. El sistema de gestión de riesgos de desastre > Respuesta de emergencia a desastres

Mecanismo de respuesta a desastres de la Oficina del Gabinete



2. El sistema de gestión de riesgos de desastre > Respuesta de emergencia a desastres

Mecanismo de respuesta a desastres de la Oficina del Gabinete

Oficina del Gabinete

- Reunión inter-ministerial
- Coordinación de operaciones de emergencia por cada ministerio
- Despacho del equipo de investigación del gobierno
- Administración de oficina de gestión de desastres en el sitio
- Jefe: Ministerio de Estado de Gestión de Desastres
- Ubicación: Oficina del Gabinete
- Secretaría: Oficina del Gabinete
- Gestión de sedes
 - Coordinación de las operaciones de emergencia por cada ministerio
 - Despacho de equipo de investigación gubernamental
 - Administración de la sede de gestión de desastres, etc.

Recopilación de información y coordinación de operaciones de emergencia

Establecimiento de Sede de Gestión de Gran Desastre

Oficina del Primer Ministro

- Comandante en Jefe: Primer Ministro
- Ubicación: Oficina del Primer Ministro
- Secretaría: Oficina del Primer Ministro y Oficina del Gabinete
- Gestión de sedes
 - Coordinación de las operaciones de emergencia por cada ministerio
 - Despacho de equipo de investigación gubernamental
 - Administración de la sede de gestión de desastres en el sitio, etc.

Establecimiento de una Sede de Gestión de Desastre Extremo

El sistema de gestión de desastres

Sistema para coordinar actividades entre el gobierno nacional y entidades públicas locales:

En caso que ocurra un desastre, **los municipios principalmente** serán el centro de la gestión de emergencia dado que son los más cercanos a las personas afectadas. La administración de la prefectura estará involucrada cuando se requieran medidas integrales de área extensiva.

En caso de un desastre de gran escala más allá de la capacidad de las entidades públicas locales afectadas por el desastre, el gobierno nacional entrará a **apoyar a la entidad local** y coordinar apoyo mutuo entre las entidades locales.

A nivel nacional, se establece la Sede de Gestión de Desastre Extremo o la Sede de Gestión de Gran Desastre para recopilar oportunamente la información sobre el desastre de los ministerios relevantes y entidades públicas locales afectadas por el desastre, y se proporciona **coordinación general** para el rescate, primeros auxilios, suministros médicos y de emergencia como sea necesario y adecuado. Igualmente, se puede establecer una **sede de gestión de desastres en el sitio** para coordinar oportunamente entre las entidades locales afectadas y recopilar información y solicitudes de prefecturas relevantes y realizar adecuadamente las actividades de respuesta de emergencia considerando las necesidades de las personas afectadas.

El sistema de gestión de desastres

Las sedes de gestión de desastre en el sitio se establecieron en tales casos como el Gran Terremoto de Japón Oriental en 2011, la fuerte nevada en 2014, las lluvias torrenciales en agosto de 2014, y la erupción volcánica de Mt. Ontake en 2014. Por medio de reuniones realizadas en colaboración con la sede de respuesta de desastres organizada por las entidades locales en las áreas afectadas, el gobierno nacional y las entidades locales coordinan con base en su conocimiento compartido para actuar como el **único punto de contacto** más cercano al gobierno **para solicitudes de las entidades locales afectadas**. Como tal, el papel de la sede de gestión de desastres en el sitio está aumentando su importancia.

2. El sistema de gestión de riesgos de desastre > Respuesta de emergencia a desastres

El sistema de gestión de desastres

Sistema de coordinación entre gobiernos nacionales y locales (en el caso del Gran Terremoto de Japón Oriental)

Sistema de comunicación y coordinación entre las Sedes de Gestión de Desastres Extremos y cada prefectura durante el Gran Terremoto de Japón Oriental

Sedes de Gestión de Desastres Extremos (Oficina del Primer Ministro)

- Jefe: Primer Ministro
- Subjefe: Secretario Jefe del Gabinete, Ministro de Asuntos Internos y Comunicaciones, Ministro de Defensa, Ministro de Estado para Gestión de Desastres 300 personas (máximo)
 - Equipo de apoyo para el sustento en caso de desastre Victims (Cabinet Office)
 - Secretariat: Cabinet Office etc. 100 staff (maximum)

Sede para Gestión de Desastre Extremo en el sitio

- Sede en el sitio (Miyagi Pref.) 60 personal (máximo)
- Jefe: Ministro de Estado de la Oficina del Gabinete para Gestión de Desastres
 - Oficina de contacto en sitio (Iwate Pref.) 25 personas (máximo)
Jefe: Ministro de Estado de la Oficina del Gabinete para Gestión de Desastres
 - Oficina de contacto en sitio (Fukushima Pref.) 25 personas (máximo)
Jefe: Viceministro Parlamentario para Gestión de Desastres

Ministerios y Agencias
(Sucursales y oficinas regionales,
Fuerzas Autodefensas, etc.)

↕
Contacto y coordinación a
través de Ministerios y
Agencias

◆ Miyagi PDMH
◆ Iwate PDMH
◆ Fukushima PDMH
PDMH: Sede de Gestión de
Desastres de la Prefectura

↔
Contacto y
coordinación a través
de la Sede en el sitio

Lecciones aprendidas del Gran Terremoto de Japón Oriental

Oficina del Gabinete (Informe del Comité para Investigación Técnica, Informe Final del Comité para Planeación de Política)

- “Debemos aceptar el hecho que los resultados de los supuestos pre-desastre sobre terremotos y tsunamis eran muy diferentes al terremoto y tsunami que realmente ocurrieron, y debemos realizar una revisión fundamental de los principios relacionados con la selección de terremotos y tsunamis para supuestos de peligro futuros”.
- “Los residentes deben ser educados a no depender demasiado de tales medidas como construcción de facilidades de protección costera y de ser conscientes de la importancia de tomar acciones de evacuación rápidamente y autónomamente a terreno más alto sin dudar tan pronto como ocurra un gran terremoto.”
- Mejoras a anuncios de advertencia de tsunami
- Mejora y fortalecimiento de advertencias de tsunami y sistemas de entrega de información
- “Los gobiernos de las prefecturas deben tomar medidas necesarias para recopilar información cuando los municipios ya no pueden reportar su estado de daños, se deben establecer métodos de recopilación de información garantizados, antes de la ocurrencia de desastres detallando los departamentos /divisiones de los cuales se debe despachar personal a los municipios afectados para recopilar información.”
- “Las fuerzas de rescate/bomberos deben mejorar y fortalecer sus estructuras estableciendo organizaciones que proporcionen y reciban apoyo para las actividades de las unidades en el sitio.”
- “Los casos sobre respuesta a emergencias en el extranjero se deben referenciar para desarrollar reglas para la comunicación para compartir mutuamente información y coordinar la respuesta a desastres entre las diferentes fuerzas para que temas como operaciones inefectivas o que se sobrepongan (por ej. diferentes unidades en el sitio buscando en la misma ubicación en horas diferentes), se puedan remediar, y se puedan realizar actividades de rescate colaborativas y efectivas.”

Lecciones aprendidas del Gran Terremoto de Japón Oriental

Oficina del Gabinete (Artículo sobre Gestión de Desastres 2011)

- El Primer Ministro expidió la Declaración de una Situación de Emergencia Nuclear el 11 de marzo a las 19:03 luego de ocurrido el accidente en la Estación de Energía Nuclear Fukushima Daiichi (NPS) y Fukushima Daini NPS del Tokyo Electric Power Company (TEPCO), y estableció la Sede de Gestión de Desastres Nucleares (NDMH) y la Sede Local para Respuesta a Emergencias Nucleares.
- Se estableció una Sede Integrada Gobierno – TEPCO para medidas frente al accidente de Fukushima NPS el 15 de marzo liderada por el Primer Ministro por el gobierno y TEPCO para responder integralmente al accidente.
- El 18 de marzo, se estableció una oficina de coordinación local para fortalecer la coordinación con la Fuerza de Autodefensa y otras organizaciones relacionadas.
- El 29 de marzo, se estableció un equipo para apoyar las vidas de las Víctimas del Desastre Nuclear bajo el NDMH con el Ministro de Economía, Comercio e Industria como el Jefe.
- Luego de los accidentes en las Centrales Nucleares Fukushima Daiichi y Fukushima Daini de TEPCO, para asegurar la seguridad de los residentes cercanos a las centrales nucleares, la cadena de NDMH ordenó la designación de zonas de evacuación, luego de considerar las opiniones de la Comisión sobre Seguridad Nuclear, para asegurar la seguridad de los residentes que viven cerca de las centrales nucleares.
- El 30 de marzo, el Ministro de Economía, Comercio e Industria instruyó a los proveedores de energía eléctrica a implementar contra-medidas de seguridad de emergencia tales como simulacros en caso de ceniza, mejoras a las instalaciones y desarrollo de planes de protección contra tsunamis.

2. El sistema de gestión de riesgos de desastre > Respuesta de emergencia a desastres

Lecciones aprendidas del Gran Terremoto de Japón Oriental

El Banco Mundial: Aprendiendo de los mega desastres – lecciones del Gran Terremoto de Japón Oriental

- Un gran número de organizaciones del sector público y privado lanzaron iniciativas de ayuda tanto nacionales como internacionales.
- Organizaciones de la sociedad civil juegan un papel indispensable en la gestión de desastres. Estas organizaciones tienen la ventaja de flexibilidad y velocidad en llegar y asistir a las comunidades afectadas.
- Sin mecanismos de coordinación pre-acordados, aún los equipos mejor preparados no pueden funcionar adecuadamente en el sitio debido a la complejidad de las operaciones de respuesta a desastres y al gran número de actores involucrados.
- Los mensajes de voz fueron ampliamente utilizados para confirmar si los familiares y parientes se encontraban a salvo, y los teléfonos satelitales jugaron un papel crucial en la comunicación de emergencia durante la etapa de respuesta. Los medios sociales fueron ampliamente utilizados para la búsqueda y rescate, así como para recaudar fondos.

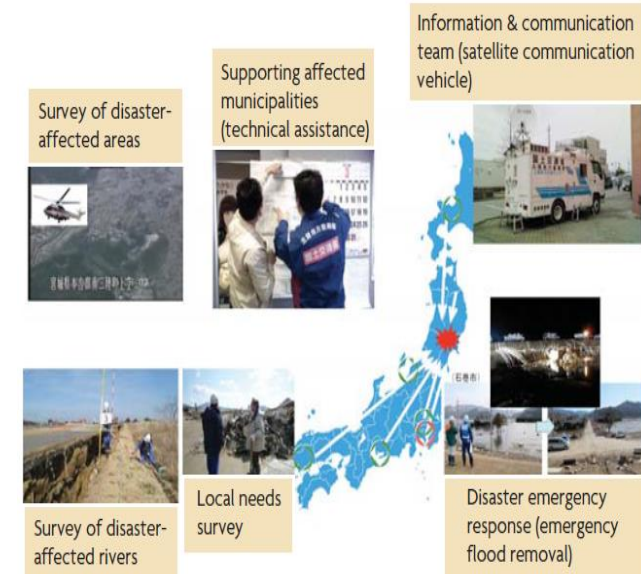


Figure 14.3 TEC-FORCE activities in response to the GEJE

Source: Ministry of Land, Infrastructure, Transport and Tourism (MLIT).

Lecciones aprendidas del Gran Terremoto de Japón Oriental

El Banco Mundial: Aprendiendo de los mega desastres – lecciones del Gran Terremoto de Japón Oriental–

- La entrega de bienes de socorro a nivel de prefectura y municipal enfrentó varios problemas incluyendo escasez de combustible, interrupción de servicios de telecomunicaciones, y desequilibrios de oferta y demanda, lo cual resultó en el almacenamiento de bienes en depósitos y demora en la entrega a las personas necesitadas. Se pueden tomar varias medidas para solucionar estos temas, incluyendo previos sondeos de instalaciones de depósito, estimados previos de las cantidades de bienes de emergencia, el apoyo reclutado de especialistas profesionales de logística, y la promoción de gestión de la información de logística en áreas no afectadas, entre otros.
- Muchos municipios en Tohoku sufrieron graves daños a sus edificios de oficinas e incurrieron en pérdidas de personal considerables, lo cual dificultó su respuesta al desastre. Para compensar esto, se formaron muchas clases de acuerdos de asociación entre localidades en las zonas afectadas y sus contrapartes en áreas no afectadas.
- Un mega desastre necesariamente resulta en un enorme número de evacuados quedándose en centros de evacuación durante un período de tiempo significativo. Se destacan importantes cuestiones de gestión incluyendo la escasez de suministros y servicios esenciales, prácticas de autogestión exitosas iniciadas por los afectados mismos, buenas prácticas de gestión de los gobiernos locales y la sensibilidad necesaria para acomodar los diversos grupos de evacuados con necesidades especiales.
- Las mujeres, los ancianos y los discapacitados - y expertos sensibles a las necesidades de todos los grupos vulnerables — deben ser incluidos en la planificación, diseño y ejecución de las actividades de socorro y recuperación para asegurar una recuperación más eficaz y eficiente.

2. El sistema de gestión de riesgos de desastre > Respuesta de emergencia a desastres

¿Ordenar o apoyar?, Información de la situación hacia ARRIBA o hacia ABAJO?

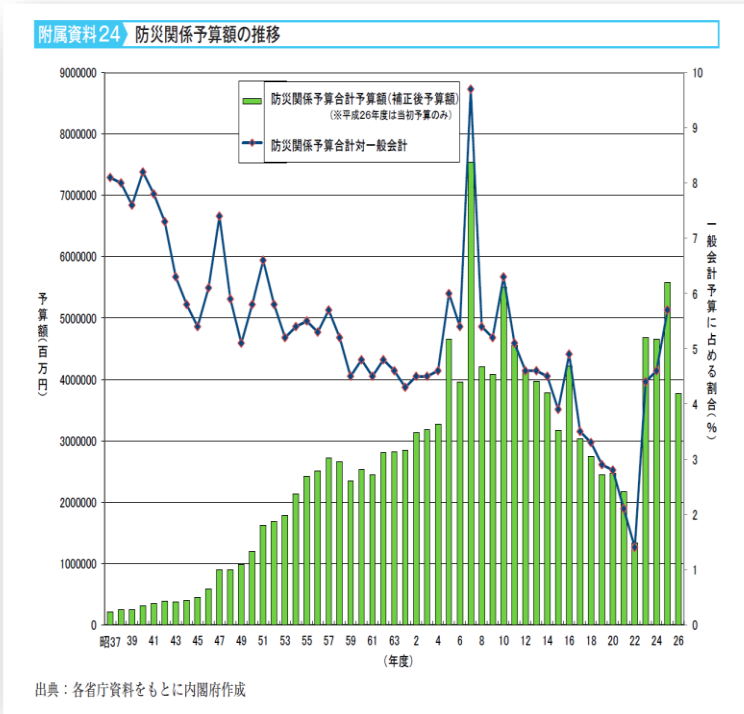
Información
pública después de
la transmisión
multi-pasos



Divulgación de
información directa
bajo el control del
IC



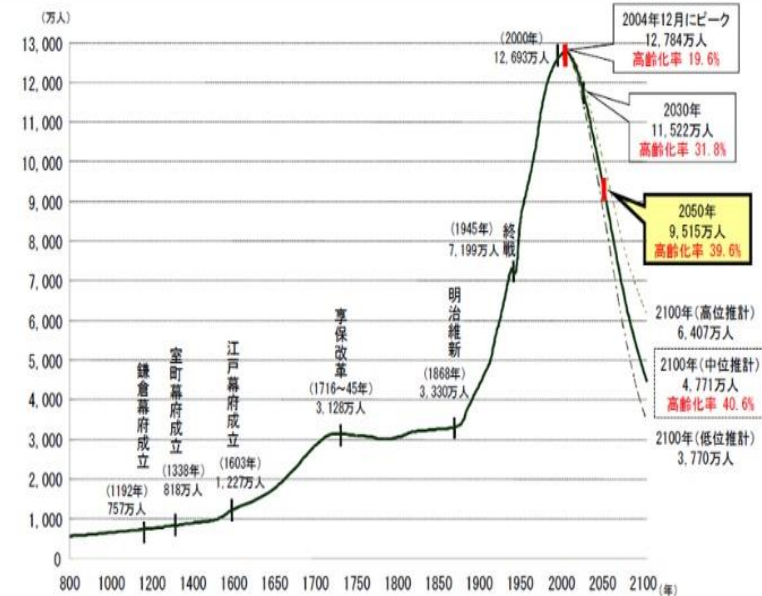
Retos de DRM en Japón



- Costo de DRR
- Menor población

【図 I-1】我が国の人口は長期的には急減する局面に

○日本の総人口は、2004年をピークに、今後100年間で100年前(明治時代後半)の水準に戻っていく。この変化は千年単位でも見ても類を見ない、極めて急激な減少。



(出典)総務省「国勢調査報告」、同「人口推計年報」、同「平成12年及び17年国勢調査結果による補間推計人口」、国立社会保障・人口問題研究所「日本の将来推計人口(平成18年12月推計)」、国土庁「日本列島における人口分布の長期時系列分析(1974年)をもとに、国土交通省国土計画局作成

Retos de DRM en Japón

- Sociedad envejecida
- Menos recursos humanos

